



konkurs Przyjazna wieś 2010



Świętokrzyskie Biuro Rozwoju Regionalnego
Biuro Programu Rozwoju Obszarów Wiejskich
Sekretariat Regionalny
Krajowej Sieci Obszarów Wiejskich
ul. Targowa 18,
skr. poczt. 25,
25-520 Kielce
www.prow.sbrr.pl
www.ksow.pl

Nakład:

1500 egz.

Druk i przygotowanie:

Świętokrzyski Ośrodek
Doradztwa Rolniczego w Modliszewicach
Modliszewice, ul. Piotrkowska 30, 26-200 Końskie
tel. (041) 372 22 84 do 86, fax (041) 372 34 86
e-mail: modliszewice@sodr.pl
www.sodr.pl

W opracowaniu wykorzystano materiały
zamieszczone we wnioskach konkursowych

WSTĘP

Krajowa Sieć Obszarów Wiejskich jest organizatorem konkursu „Przyjazna wieś” na najlepszy projekt w zakresie infrastruktury zrealizowany na terenach wiejskich przy wsparciu środków unijnych.

W 2010 roku odbyła się druga edycja tego konkursu. Jego celem jest promowanie najlepszych projektów infrastrukturalnych zrealizowanych na terenach wiejskich.

Konkurs jest realizowany w dwóch etapach: regionalnym i ogólnopolskim. Prawo zgłaszania projektów do konkursu przysługuje beneficjentom projektów o charakterze infrastrukturalnym, zrealizowanych na obszarach wiejskich i współfinansowanych z poakcesyjnych funduszy Unii Europejskiej od maja 2004 r.

W pierwszym etapie konkursu Regionalna Komisja Konkursowa dokonuje wyboru zgłoszonych projektów według kryteriów oceny określonych w Regulaminie i przyznaje nagrody finansowe za zajęcie I, II i III miejsca. Zgłoszone projekty na szczeblu regionalnym zostają opublikowane na stronach internetowych ŚBRR w Kielcach i ŚODR Modliszewice.

Regionalna Komisja Konkursowa dokonuje oceny punktowej zgłoszonych projektów według następujących kryteriów:

- 1) pomysłowość, modelowość (wzorcowość) projektu i innowacyjność wynikająca z zastosowanych przy jego realizacji technik;
- 2) funkcjonalność i poziom wykorzystania projektu po jego zakończeniu;
- 3) partnerstwo przy realizacji projektu;
- 4) zasięg projektu;
- 5) użyteczność, dostępność projektu dla osób niepełnosprawnych;
- 6) wpływ na rozwój gospodarczy regionu, w tym tworzenie miejsc pracy;
- 7) wpływ na politykę horyzontalną regionu, w szczególności w zakresie rozwoju obszarów wiejskich oraz ochrony środowiska.

Zwieńczeniem konkursu na szczeblu wojewódzkim jest ogłoszenie wyników oraz wręczenie nagród, pucharów i dyplomów na imprezie rangi wojewódzkiej, gdzie dodatkowo odbywa się prezentacja posterowa zgłoszonych projektów.

Do etapu ogólnopolskiego kwalifikuje się projekt, który zajął I miejsce w konkursie regionalnym.

Ogłoszenie wyników konkursu ogólnopolskiego nastąpi podczas konferencji podsumowującej konkurs w Warszawie. Nagrodzone projekty na etapie regionalnym i ogólnopolskim zostaną opublikowane na stronach internetowych Ministerstwa Rolnictwa i Rozwoju Wsi, Ministerstwa Rozwoju Regionalnego, Fundacji Programów Pomocy dla Rolnictwa FAPA, Świętokrzyskiego Biura Rozwoju Regionalnego i Świętokrzyskiego Ośrodka Doradztwa Rolniczego w Modliszewicach.

I edycja konkursu „Przyjazna Wieś”

W 2009 roku odbyła się I edycja tego konkursu. Z województwa świętokrzyskiego zgłoszonych zostało 6 projektów, tj.:

1. Gmina Strawczyn – „Budowa Centrum Sportowo-Rekreacyjnego w Strawczynku gmina Strawczyn”,
2. Gmina Morawica – „Budowa krytej pływalni przy Zespole Placówek Oświatowych w Morawicy”,
3. Gmina Busko Zdrój – „Budowa ścieżki rowerowej na trasie Busko – Welcz – Kameduły”,
4. Gmina Gowarczów – „Stworzenie warunków rekreacji i wypoczynku w miejscowości Skrzyszów”,
5. Gmina Solec Zdrój – „Utworzenie terenów rekreacyjno-turystycznych w Solcu Zdroju”,
6. Gmina Tuczępy „Przebudowa drogi gminnej nr 004203 T Chałupki przez wieś”.

W konkursie zwyciężyła gmina Strawczyn, w związku z tym do etapu ogólnopolskiego zakwalifikował się projekt pod nazwą „Budowa Centrum Sportowo-Rekreacyjnego w Strawczynku gmina Strawczyn”.

II edycja konkursu „Przyjazna Wieś” – etap regionalny

Na zlecenie Świętokrzyskiego Biura Rozwoju Regionalnego w Kielcach realizację konkursu powierzono Świętokrzyskiemu Ośrodkowi Doradztwa Rolniczego w Modliszewicach.

W dniu 13 września 2010 r. w siedzibie Świętokrzyskiego Ośrodka Doradztwa Rolniczego w Modliszewicach zebrała się Regionalna Komisja Konkursowa w składzie:

- przewodniczący – Jarosław Mostowski – Świętokrzyski Ośrodek Doradztwa Rolniczego w Modliszewicach,
- zastępca przewodniczącego – Małgorzata Stachurska – Świętokrzyski Urząd Marszałkowski w Kielcach,



- sekretarz – Agnieszka Wróblewska – Świętokrzyskie Biuro Rozwoju Regionalnego w Kielcach,
 - członek ekspert – Stanisław Dereziński – Świętokrzyski Ośrodek Doradztwa Rolniczego w Modliszewicach.
3. Gmina Skarżysko Kościelne – Rodzinne Centrum Kultury i Wypoczynku „Nad Żarnówką” – 56 pkt,
 4. Gmina Miedziana Góra – Rozbudowa Kompleksu Obiektów Edukacyjnych w Kostomłotach II o budynek przedszkola – 50 pkt.

Zadaniem Komisji było dokonanie wyboru 3 najlepszych projektów zrealizowanych na terenach wiejskich w zakresie infrastruktury w województwie świętokrzyskim przy wsparciu środków unijnych od 2004 r. zgodnie z kryteriami zawartymi w Regulaminie Konkursu i Karcie Oceny Projektów.

Po przeanalizowaniu złożonych materiałów prezentujących zgłoszone do konkursu projekty oraz w oparciu o odbyte wizytacje – Komisja dokonała oceny wszystkich złożonych wniosków i zakwalifikowała je do kategorii – infrastruktura społeczna.

W wyniku przeprowadzonej oceny pięciu złożonych wniosków Komisja Konkursowa oceniła następująco zgłoszone projekty:

1. Gmina Strawczyn – Budowa zbiornika wodnego Strawczyn – 73 pkt,
2. Gmina Masłów – Budowa hali sportowej przy Szkole Podstawowej im. S. Żeromskiego w Mąchocicach-Scholasterii – 62 pkt,

Projekt z gminy Rytwiany zgłoszony przez Stowarzyszenie „Wspólne Dobro Naszej Wsi Święcica” – pt. „Zielony skwer – Święcica na sportowo”, został odrzucony z przyczyn proceduralnych. W złożonym wniosku zadeklarowano źródło finansowania projektu z Programu Rozwoju Obszarów Wiejskich. Po analizie Komisja stwierdziła, że projekt został sfinansowany bez udziału środków unijnych, co jest niezgodne z pkt 6 Regulaminu Konkursu.

Wyniki Konkursu zostaną ogłoszone na imprezie rangi wojewódzkiej oraz opublikowane na stronie internetowej ŚODR Modliszewice i ŚBBR w Kielcach.

Ponadto projekt pod nazwą „Budowa zbiornika wodnego Strawczyn”, który zajął I miejsce w konkursie regionalnym i został nominowany do II etapu konkursu na szczeblu ogólnopolskim w kategorii – infrastruktura społeczna.

CHARAKTERYSTYKA PROJEKTÓW ZGŁOSZONYCH DO KONKURSU

GMINA STRAWCZYN – I miejsce

1. Tytuł projektu:

Budowa zbiornika wodnego Strawczyn Oś priorytetowa 4 – Rozwój infrastruktury ochrony środowiska i energetycznej 4.1 – Rozwój regionalnej infrastruktury ochrony środowiska i energetycznej.

2. Beneficjent:

Gmina Strawczyn, 26-067 Strawczyn, Strawczyn, ul. Żeromskiego 16.

3. Cel projektu:

Gmina Strawczyn jest gminą wiejską, zajmującą obszar 86 km², z liczbą ludności około 10 000 osób o cennych w skali lokalnej, regionalnej i ponadregionalnej wartościach przyrodniczych. Strategia rozwoju gminy wskazuje na turystykę, agroturystykę jako ważny kierunek rozwoju gminy, mogący przyczynić się do zatrzymania i uaktywnienia mieszkańców poprzez powstanie nowych, trwałych miejsc pracy oraz poprawę sytuacji społeczno-ekonomicznej mieszkańców.



Jedną z barier ograniczających rozwój gminy jest niedostatecznie rozwinięta baza turystyczna i sportowa oraz ograniczona ilość środków finansowych m.in. na realizację inwestycji z zakresu rekreacji oraz ochrony dziedzictwa kulturowego i turystyki. Powstałe wcześniej na terenie gminy centrum sportowo-rekreacyjne w Strawczynku w wydatnym stopniu podniosło atrakcyjność oferty turystycznej i sportowej gminy. Integralną częścią bazy turystyczno-sportowej jest omawiany projekt „Budowa zbiornika wodnego Strawczyn”. Wybudowanie zbiornika umożliwi gromadzenie wody dla potrzeb ekologiczno-gospodarczych oraz poprawi dostęp do usług publicznych poprzez tworzenie infrastruktury umożliwiającej rekreację. Obiekt zwiększył dla mieszkańców gminy Strawczyn dostępność do aktywnego wypoczynku, w tym dla dzieci i młodzieży oraz osób niepełnosprawnych.

Podstawową funkcją wybudowanego zbiornika wodnego jest retencjonowanie wody dla potrzeb ekologiczno-gospodarczych, w tym głównie dla:

- poprawienia bilansu wodnego zlewni poprzez częściowe wyrównanie przepływów,
- podtrzymania zwierciadła wód gruntowych na wymaganym poziomie,
- redukcji fali powodziowej,
- stworzenia warunków dla rekreacji i wypoczynku, hodowli ryb, wędkarstwa, zabezpieczenia p.poż., rozwoju turystyki i agroturystyki.

Pod względem administracyjnym zbiornik retencyjny zlokalizowany jest w miejscowościach Strawczyn i Niedźwiedz gminy Strawczyn, która należy do Kieleckiego Obszaru Metropolitalnego. Obszar ten stanowi naturalne obniżenie terenu o powierzchni ok. 25 ha w atrakcyjnym krajobrazowo miejscu – w otulinie Suchedniowsko-Oblęgarskiego Parku Krajobrazowego, na obrzeżu Gór Świętokrzyskich. Wykonane w latach 1970 – 1976 urządzenia melioracyjne na powierzchni 10,24 ha uległy zamuleniu i nie spełniają swojej roli odwadniająco-nawadniającej, przez co użytki zielone wykazują stałe nadmierne uwilgotnienie.

Teren wokół zbiornika jest w całości skanalizowany, co gwarantuje czystość wód w zbiorniku.

Realizacja przedmiotowego projektu jest uzasadniona, gdyż wybudowany zbiornik retencyjny pozwoli magazynować znaczne ilości wody w okresach suszy, jak również retencjonować wodę w okresie powodzi, co pozwoli uniknąć szkód materialnych związanych z podtopieniami i obniżeniem wydajności upraw z uwagi na suszę. Budowa zbiornika podniesie walory krajobrazowe i rekreacyjne terenu, przyczyniając się w perspektywie do rozwoju turystyki, agroturystyki, i generując w związku z tym nowe miejsca pracy. Zbiornik będzie pełnił funkcje przeciwpożarowe, przyczyni się do rozwoju wędkarstwa i hodowli ryb.

Wybudowany zbiornik podniesie atrakcyjność turystyczną i rekreacyjną terenu, przyczyniając się bezpośrednio do zwiększenia liczby turystów odwiedzających teren gminy, rozwoju agroturystyki, powstania nowych miejsc pracy. Atrakcyjność zbiornika podniosą również walory krajobrazowe okolicy – duże zróżnicowanie morfologiczne i edaficzne tego obszaru oraz bogata szata roślinna. Wybudowanie takiej infrastruktury przełoży się również na korzyści zdrowotne wynikające z poprawy warunków uprawiania aktywnych sportów wodnych.

4. Opis projektu:

Przedmiotem projektu jest budowa jednego zbiornika retencyjnego wraz z ogroblowaniem o pojemności maksymalnej 210 000 m³ i głębokości do 2 m. Pojemność użyteczna zbiornika wynosi 195 000 m³, natomiast przeciwpowodziowa 15 000 m³. Podstawową funkcją zbiornika jest retencja wody dla celów gospodarczych i pokrycia niedoborów wody w rzece poniżej zbiornika w okresach suszy. Dodatkowymi funkcjami zbiornika będą: retencja powodziowa, rekreacja i rozwój agroturystyki, uprawianie sportów wodnych, funkcja p.poż.

Obszar terenu zajęty pod inwestycję wynosi 19,80 ha, w tym powierzchnia lustra wody – 9,70 ha.

Zagospodarowanie terenu obejmuje wewnętrzną drogę dojazdową o szerokości 5,5 m i długości 392 m, parking samochodowy na 98 miejsc

o powierzchni 1512 m², ciąg spacerowo-rowerowy wokół zbiornika z kostki brukowej (długość 1875 m), moło widokowe (32 m x 5,5 m), 8 stanowisk łowieckich dla wędkarzy. Planuje się również budowę dwóch zapór na cieku od Mokrego Boru i Trupień-Olszówka, budowę piętrząco-upustową zbiornika, odpowiednie przełożenie w/w cieków, odbudowę rowu melioracyjnego, zabezpieczenie skarp i dna cieku Trupień, budowę kanałów deszczowych – głównego i bocznego, przełożenie linii SN oraz oświetlenie obiektu.

Ponadto 60 ha terenu zostanie objęte ochroną przeciwpowodziową. W 2010 r. 191 osób zostanie objętych ochroną przeciwpowodziową, natomiast w roku docelowym 205 osób. Maksymalna objętość retencionowanej wody wyniesie 210 000 m³.

5. Uzasadnienie wyboru najlepszego projektu

Regionalna Komisja Konkursowa złożona z przedstawicieli Świętokrzyskiego Urzędu Marszałkowskiego w Kielcach, Świętokrzyskiego Biura Rozwoju Regionalnego w Kielcach i Świętokrzyskiego Ośrodka Doradztwa Rolniczego w Modliszewicach dokonała oceny zgłoszonych projektów i wyłoniła laureatów I, II i III miejsca.

Zwycięzcą konkursu została gmina Strawczyn, powiat kielecki, za projekt „Budowa Zbiornika Wodnego Strawczyn”. Inwestycja ta obejmuje zbiornik wodny o powierzchni lustra wody 9,7 ha wraz z infrastrukturą

towarzyszącą, tj. ciągami pieszo-jezdnymi, parkingiem, oświetleniem, ciągiem spacerowo-rowerowym wokół zbiornikowym, promenadą oświetloną oraz miejscami dla wędkarzy, z plażą i miejscami biwakowymi.

Projekt uzyskał łącznie 73 punkty, wyróżniając się spośród innych pomysłowością, modelowością, innowacyjnością oraz funkcjonalnością, uzyskując za te kryteria największą ilość punktów spośród zgłoszonych projektów. Zbiornik Wodny Strawczyn stanowi jeden z elementów kompleksu rekreacyjnego. W jego pobliżu powstaje Centrum Sportowo-Rekreacyjne, w którego skład wchodzi między innymi kompleks boisk sportowych wraz z widownią, kryta pływalnia, kręgielnia, itp.

Celem projektu pt. „Budowa Zbiornika Wodnego Strawczyn” jest renowacja wody dla potrzeb ekologiczno-gospodarczych oraz poprawa dostępu do usług publicznych poprzez tworzenie infrastruktury umożliwiającej rekreację. Obiekt zwiększył dla mieszkańców Gminy Strawczyn dostępność do aktywnego wypoczynku, w tym dla dzieci i młodzieży oraz osób niepełnosprawnych.

Zrealizowanie zbiornika wodnego w kompleksie wielofunkcyjnego Centrum Sportowo-Rekreacyjnego spowoduje, że obiekt stanie się regionalny, przyciągający mieszkańców z województwa świętokrzyskiego, propagujący ideę konkursu „Przyjazna Wieś”.



GMINA MASŁÓW – II miejsce

1. Tytuł projektu:

Budowa hali sportowej przy Szkole Podstawowej im. S. Żeromskiego w Mąchocicach-Scholasterii Zintegrowany Program Operacyjny Rozwoju Regionalnego na lata 2004–2006. 3.5 Lokalna infrastruktura społeczna i ochrony zdrowia publicznego.

2. Beneficjent:

Gmina Masłów, 26-001 Masłów, ul. Spokojna 2.

3. Cel Projektu:

Celem projektu jest zrównoważony rozwój społeczny poprzez zwiększenie dostępu do obiektów

sportowych dzieci i młodzieży z terenów wiejskich gminy Masłów oraz poprawa jakości kształcenia w gminie wraz z poszerzeniem oferty edukacyjnej. Cel projektu to także uatrakcyjnienie terenów położonych na skrzyżowaniu szlaków turystycznych przy istniejącym schronisku turystycznym.

Wybudowany obiekt zdecydowanie podniósł wykorzystanie istniejącej infrastruktury (Szkoły Podstawowej, Młodzieżowego Schroniska). Rozszerzona została oferta edukacyjna oraz uatrakcyjnione zostały tereny Mąchocic Scholasterii. Dzięki przedsięwzięciu „zamilkły” głosy o likwidacji Szkoły Podstawowej w Mąchocicach Scholasterii, co więcej dzięki powstaniu nowego obiektu zwiększyła się liczba dzieci uczęszczających do szkoły, tzn. dzieci



z Wilkowa w gminie Bodzentyn. Inwestycja zatem oddziałuje pozytywnie nie tylko na gminę Masłów, ale także na całą Dolinę Wilkowską.

Atrakcyjne położenie gminy jest magnesem przyciągającym dzieci i młodzież z poza jej terenu, licznie przybywających w okresie wakacji na kolonie i obozy. Szkoła Podstawowa w połączeniu z halą sportową oraz schroniskiem młodzieżowym jest jednym z chętniej wybieranych miejsc na organizację tej formy wypoczynku. W przypadku turystów, jak również lokalnej społeczności jest to jedyna alternatywa na uprawianie sportu w okresie niesprzyjających warunków pogodowych. Wybudowana hala sportowa stworzyła dogodne warunki do uprawiania halowych dyscyplin sportowych w gminie Masłów, gdzie odbywają się roz-

grywki i zawody sportowe. Hala jest jedynym większym obiektem tak wszechstronnie wykorzystywanym przez mieszkańców zarówno sołectwa Mąchocice, jak i całej gminy. Dla przykładu obecnie organizowana jest tam impreza kulturalna tzw. Noworoczny Tort Kultury.

Tort Kultury to spotkanie przyjaciół kultury Masłowskiej, na którym są obecne osoby tworzące kulturę, czyli zespoły folklorystyczne, młodzieżowe, pieśni i tańca, kapele ludowe, koła gospodyń wiejskich oraz Chór Masłowianie i Kabaret Golica, a także osoby, bez których Masłów nie mógłby chwalić się pozycją lidera kultury w regionie świętokrzyskim (sponсорzy i organizatorzy konkursów, władze samorządowe różnych szczebli). Do hali mają dostęp wszyscy mieszkańcy gminy.



Jeden z ważniejszych celów został zrealizowany, gdyż obiekt stanowi spełnienie oczekiwań lokalnej społeczności, a w szczególności pozwolił na realizację zainteresowań dzieci i młodzieży związanych ze sportami halowymi. Co więcej, w Gminie Masłów wzrosło zainteresowanie sportem nie tylko wśród dzieci i młodzieży, ale także starszej części społeczeństwa. Aktywność ta wpływa w efekcie na poprawę kondycji zdrowotnej, ograniczając tym samym ryzyko powstania chorób. Dodatkowo inwestycja przyczyniła się do rozwoju działalności Schroniska Młodzieżowego, hotelu Ameliówka, a także pobliskich gospodarstw agroturystycznych oraz lokalnych miejsc noclegowych. W pobliskich Ciekotach powstaje Szklany Dom, który staje się centrum edukacyjno-kulturalnym (w ramach projektu tworzone są ścieżki, szlaki turystyczne) i przyciągnie turystów, a także przyczyni się do korzystania z kompleksu, do którego należy m.in. hala sportowa.

Inwestycja zapewnia w równym stopniu dostęp dla wszystkich chętnych. Rozwiązania techniczne przyjęte w projekcie likwidują bariery dla osób niepełnosprawnych – łazienka, windy, platformy, szatnia.

4. Opis projektu:

Budynek hali sportowej z łącznikiem zlokalizowany jest przy kompleksie szkolnym im. Stefana Żeromskiego w Mąchocicach-Schola-sterii. W ramach projektu powstała

dwukondygnacyjna hala sportowa. Na parterze znajduje się hala sportowa oraz jej zaplecze sanitarne i magazynowe. Na pierwszym piętrze zaprojektowano hol wejściowy, trybuny na 200 osób oraz zespół sanitarny dla widzów. Budynek został tak zaprojektowany, aby mogły korzystać z niego osoby niepełnosprawne – poziom hali sportowej (parter) dostępny jest przez rampę. Rozwiązania techniczne przyjęte w projekcie likwidują zatem bariery dla osób niepełnosprawnych – na schodach i przejściach pomiędzy halą i szkołą zamontowane zostały dźwigi dla osób niepełnosprawnych. Oprócz wind na parterze zlokalizowana jest widownia, sanitariaty i zespół szatniowy dla osób niepełnosprawnych, na parkingu wydzielone jest miejsce dla osób niepełnosprawnych, a skrzydła drzwi zostały odpowiednio dostosowane.

Łączna powierzchnia użytkowa hali wynosi 1640,42 m². W godzinach popołudniowych hala służy uczniom szkół z terenu gminy, a po południu wszystkim mieszkańcom gminy i gościom Szkolnego Schroniska Młodzieżowego. Oddanie do użytku hali zwiększyło zainteresowanie gości bazą noclegową.

Halę wykorzystuje się do siatkówki, koszykówki, tenisa, piłki ręcznej, piłki nożnej, gimnastyki ogólnej, łucznictwa i innych.

SKARŻYSKO KOŚCIELNE – III miejsce

1. Tytuł projektu:

„Rodzinne Centrum Kultury i Wypoczynku „Nad Żarnówką”.

Sektorowy Program Operacyjny „Restrukturyzacja i modernizacja sektora żywnościowego oraz rozwój obszarów wiejskich 2004–2006”. Priorytet – zrównoważony rozwój obszarów wiejskich.

Dziedzina interwencji funduszy strukturalnych 1306, działanie „Odnowa wsi oraz zachowanie i ochrona dziedzictwa kulturowego”.

2. Beneficjent:

Gmina Skarżysko Kościelne,
26-115 Skarżysko Kościelne, ul.
Kościelna 2a.

3. Cel projektu:

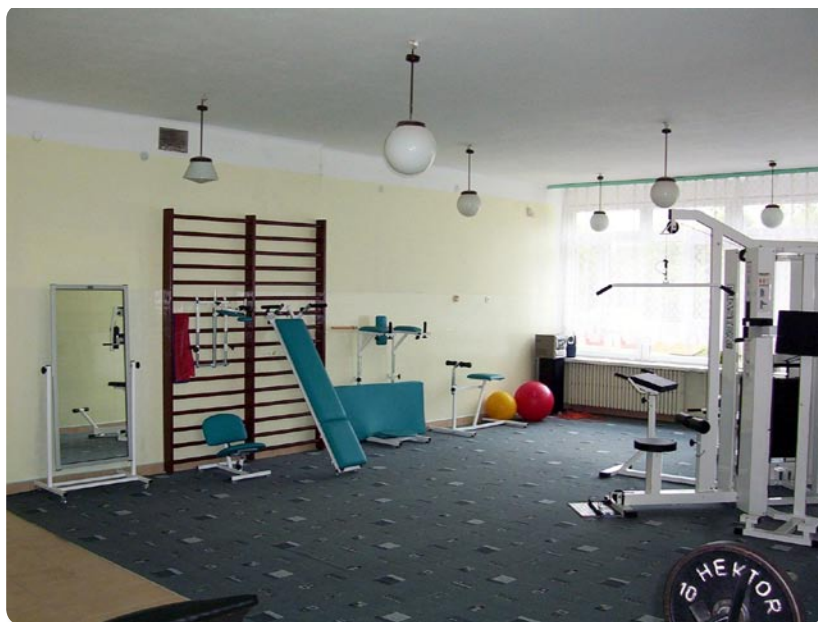
Projekt został zrealizowany w miejscowości Majków – wieś położona na północnym obszarze Gór Świętokrzyskich, zlokalizowana w otulinie dużych kompleksów leśnych, okolicznych parków krajobrazowych nad rzeką Żarnówką. Położenie, walory środowiska naturalnego i bliskość miast, gdzie są liczne placówki kulturalne i zabytki, sprawiają, że na terenie są sprzyjające warunki do organizowania wypoczynku zwłaszcza dla młodzieży i całych rodzin. Realizacja projektu to



zapewnienie dla dzieci, młodzieży oraz całego społeczeństwa profesjonalnego ośrodka kultury, którego dotychczas nie było. W związku z tym lokalni samorządowcy zainspirowali powołanie Grupy Odnowy Wsi. Opracowany przez grupę projekt uzyskał akceptację Rady Gminy. Głównym elementem projektu było zagospodarowanie działki o powierzchni 0,93 ha położonej w malowniczym zakolu rzeki Żarnówki. Zagospodarowanie tego terenu podniosło atrakcyjność sołectwa i gminy. Powstanie tego obiektu przyczyniło się przede wszystkim do promocji aktywnego, zdrowego stylu spędzania wolnego czasu w gronie rodziny i przyjaciół. Istnienie nowoczesnego centrum rekreacji i wypoczynku sprzyja popularyzacji aktywności fizycznej mieszkańców oraz odwiedzających.

4. Opis projektu:

W ramach projektu urządzono szereg obiektów rekreacyjno-sportowych: trawiaste boisko do piłki nożnej, uniwersalne boisko sportowe do piłki siatkowej, koszykowej, trzytorową bieżnię do biegów zakończoną skocznią do skoków w dal. Chlubą projektu jest skatepark do jazdy na rolkach, deskorolkach. Na terenie centrum jest także plac do rekreacji rodzinnej wraz z paleniskiem i grillem, plac zabaw dla dzieci młodszych i starszych oraz fontanna. Obiekt posiada ogrodzenie z siatki, furtki i bramy, parking, drogę dojazdową wraz z chodnikami. W ramach projektu urządzono także świetlicę środowiskową, którą wyposażono w stoliki i krzesła oraz urządzenia siłowni sportowej.



POZOSTALI UCZESTNICY KONKURSU

MIEDZIANA GÓRA

1. Tytuł projektu:

„Rozbudowa Kompleksu Obiektów Edukacyjnych w Kostomłotach II o budynek przedszkola” Regionalny Program Operacyjny Województwa Świętokrzyskiego na lata 2007–2013.

Oś Priorytetowa 5. Wzrost jakości infrastruktury społecznej oraz inwestycje w dziedzictwo kulturowe, turystykę i sport.

Działanie 5.2. Podniesienie jakości usług publicznych poprzez wspieranie placówek edukacyjnych i kulturalnych.

2. Beneficjent:

Gmina Miedziana Góra, 26-085 Miedziana Góra, ul. Urzędnicza 18.

3. Cel Projektu:

Podniesienie jakości usług publicznych oraz zaspokojenie potrzeb mieszkańców dotyczących dostępności do tzw. usług społecznych poprzez stworzenie nowoczesnego przedszkola z ilością miejsc zgodną z zapotrzebowaniem.

Celami bezpośrednimi projektu są:

- zwiększenie liczby miejsc w przedszkolu do około 100, spowoduje to rozwiązanie problemu, którym jest brak miejsc w przedszkolu;



- poprawa warunków edukacyjnych i socjalnych dla wychowanków oraz kadry pedagogicznej i pracowników obsługi;
- spełnienie wymagań dotyczących przepisów higieniczno-sanitarnych, ergonomii pracy oraz przepisów przeciwpożarowych;
- uniknięcie konfliktów społecznych, które związane były z naborem do przedszkola,
- poprawa efektywności edukacyjnej dzieci także poprzez wprowadzenie nowoczesnych technik dydaktycznych wykorzystujących programy komputerowe do wspomagania twórczego rozwoju dzieci, korygujących defekty, kształtujących sprawność psychomotoryczną, usuwających zaburzenia głosu i trudności w czytaniu,
- podniesienie jakości życia ludności gminy i przyśpieszenie procesu wyrównania poziomu życia mieszkańców wsi z mieszkańcami miast.

4. Opis projektu:

Przedmiotem projektu była rozbudowa kompleksu obiektów edukacyjnych o budynek przedszkola 4-oddziałowego. Realizacja objęła: zbudowanie jednego obiektu przedszkolnego o powierzchni 667,20 m², wyposażonego w sprzęt dydaktyczny w ilości 494 szt. Liczba dzieci w przedszkolu korzystająca z wy-



budowanej infrastruktury wynosi obecnie 100, co pozwoliło podnieść jakość usług edukacyjnych na terenie gminy. Założeniem projektu był także wzrost zatrudnienia poprzez utworzenie nowych miejsc pracy w liczbie 5. Twórcy i realizatorzy projektu mieli także na uwadze poprawę jakości życia mieszkańców gminy, a co za tym idzie podniesienie wizerunku gminy.

- Wybudowano budynek, który jest 2-kondygnacyjny, w całości podpiwniczony.
- Wybudowano plac zabaw.
- Zrealizowano także założenia dotyczące zatrudnienia nowych pracowników poprzez przyjęcie do pracy 5 osób.
- Utworzono 100 nowych miejsc dla dzieci, które są w pełni wykorzystane rokrocznie.

W 2-kondygnacyjnym budynku znajdują się cztery sale do zajęć dydaktycznych (po 25 dzieci w każdej z sal, łącznie sale dla 100 dzieci) wraz z pomieszczeniami dla personelu, pomieszczeniami technicznymi, ciągiem żywieniowym i kotłownią. Na parterze i piętrze są dwa zespoły pomieszczeń dla dzieci (czyli po 2 oddziały), które składają się z sal zajęciowych oraz dostępnych w nich sanitariatów, schowków porządkowych oraz składów leżaków. Na obu poziomach znajdują się szatnie. Komunikację pionową zapewnia klatka schodowa, z wejściem z poziomu terenu (przez wiatrołap). Pomiesz-

czenia obsługowe to pokój i szatnia personelu, pokój dyrektorki, lekarski oraz WC personelu i pomieszczenie porządkowe. Przedszkole korzysta z kuchni gimnazjum (przejście przez drzwi). Transport pionowy posiłków zapewnia dźwig towarowy o ładowności do 100 kg.

W ramach projektu zakupiono wyposażenie dydaktyczne w postaci m.in.: zestawu komputerowego, laptopów wraz z niezbędnym oprogramowaniem oraz programy dydaktyczno-edukacyjne, sprzęt audiowizualny (odtwarzacz DVD, radiomagnetofony, projektor multimedialny z ekranem), telewizor, kserokopiarkę, lodówko-zamrażalnię, pralkę automatyczną oraz niezbędne wyposażenie meblowe (tj. stoliki, krzeselka, szafki, biurka, fotele, ławki, meblościanki, leżaki, szafki ubraniowe, wózek transportowy).

W ramach projektu przeprowadzono także działania promocyjne projektu. Zamieszczano ogłoszenia w lokalnej prasie, wstawiano informacje na stronie internetowej UG i w gablotach UG i w sołectwach. Na terenie realizacji inwestycji umieszczono tablice informacyjne. W ramach działań promocyjno-informacyjnych zakupiono gadzety reklamowe w formie artykułów szkolnych (kredki, notesy, linijki, worki na obuwie szkolne, bloki).

Sekretariat Regionalny Krajowej Sieci Obszarów Wiejskich w Świętokrzyskiem

Krajowa Sieć Obszarów Wiejskich (KSOW) jest stosunkowo młodą strukturą wprowadzoną we wszystkich krajach Unii Europejskiej w 2005 roku. W Polsce, a więc i w świętokrzyskiem zaczęła działać na przełomie 2008/2009 roku.

Sieć KSOW stanowi propozycję szeroko rozumianej współpracy i wymiany doświadczeń między wszystkimi organizacjami działającymi na obszarach wiejskich na rzecz rozwoju wsi i małych miasteczek.

W roku 2009 Sekretariat Regionalny KSOW w Kielcach zainicjował organizację międzynarodowych Targów Turystyki Wiejskiej i Agroturystyki „Agrotravel”, których druga edycja odbyła się w kwietniu bieżącego roku. Brało w nich udział ponad 100 wystawców z kraju i zagranicy, a targi odwiedziło blisko 30 tysięcy gości. Nie ukrywamy, że jest to nasza sztafardowa impreza. Finansowaliśmy szereg wyjazdów studyjnych świętokrzyskich rolników i producentów żywności m.in. na międzynarodowe targi w Kijowie, Amsterdamie, Brukseli oraz na krajowe imprezy wystawiennicze w Łodzi, Poznaniu i Rzeszowie. Nawiązaliśmy ścisłą współpracę ze świętokrzyskimi uczelnia-

mi organizując konferencje naukowe i sympozja związane tematycznie ze świętokrzyską wsią i rolnikami.

Świętokrzyska Sieć nie szczędzi środków ma wsparcie działań związanych z tradycją i kulturą wiejską. Wyśkiem Sekretariatu Regionalnego oraz Wojewódzkiego Domu Kultury ukaże się w III kwartale 2010 roku naukowe opracowanie zbioru pieśni ludowych dawnego województwa kieleckiego, który jest pierwszym tego typu wydawnictwem sumującym wielowieczne dokonania regionalnej kultury.

W latach 2010-2011 zostanie wydatkowanych łącznie ok. 2 mln PLN na wsparcie wdrażania i oceny polityki w zakresie rozwoju obszarów wiejskich oraz identyfikację, analizę, rozpowszechnianie dobrych praktyk oraz wymianę informacji i wiedzy wśród wszystkich podmiotów zainteresowanych rozwojem wsi na poziomie lokalnym, regionalnych i wspólnotowym.



Świętokrzyski Ośrodek Doradztwa Rolniczego w Modliszewicach

Modliszewice ul. Piotrkowska 30,
26-200 Końskie,

tel. 0-41 / 372 22 84 do 86,
faks: 0-41 / 372 34 86
e-mail: modliszewice@sodr.pl
www.sodr.pl



POWIATOWE ZESPOŁY DORADCZE

- PZD Modliszewice, ul. Piotrkowska 30, tel. 41 372 22 84 do 86
faks: 41 372 34 86, e-mail: pzd.konskie@sodr.pl
- PZD Włoszczowa, 29-100 Włoszczowa, ul. Wiśniowa 10,
tel. 41 394 36 76, e-mail: pzd.wloszczowa@sodr.pl
- PZD Jędrzejów, 28-300 Jędrzejów, ul. Armii Krajowej 9,
tel. 41 386 12 73, e-mail: pzd.jedrzejow@sodr.pl
- PZD Skarżysko-Kamienna, 26-210 Skarżysko-Kamienna,
ul. Sikorskiego 20, tel. 41 252 33 66, pzd.skarzysko@sodr.pl
- PZD Kielce, 25-338 Kielce, ul. Zagórska 2, tel. 41 341 52 44
e-mail: pzd.kielce@sodr.pl
- PZD Pińczów, 28-400 Pińczów, ul. Żwirki i Wigury 40,
tel. 41 357 24 11, 357 24 31, e-mail: pzd.pinczow@sodr.pl
- PZD Busko Zdrój, 28-100 Busko Zdrój, ul. Partyzantów 22,
tel. 41 378 45 85, e-mail: pzd.busko@sodr.pl
- PZD Kazimierza Wielka, 28-500 Kazimierza Wielka, ul. Budzyńska 2,
tel. 41 352 22 07, e-mail: pzd.kazimierza@sodr.pl
- PZD Starachowice, 27-200 Starachowice, ul. Mrozowskiego 9
tel. 41 274 78 28, e-mail: pzd.starachowice@sodr.pl
- PZD Ostrowiec Świętokrzyski, 27-400 Ostrowiec Świętokrzyski,
ul. Kilińskiego 3a,
tel. 41 247 95 56, e-mail: pzd.ostrowiec@sodr.pl
- PZD Opatów, 27-500 Opatów, ul. 16 Stycznia 1,
tel. 15 868 21 77, e-mail: pzd.opatow@sodr.pl
- PZD Sandomierz, 27-600 Sandomierz, ul. Mokoszyńska 3,
tel. 15 833 31 00, e-mail: pzd.sandomierz@sodr.pl
- PZD Staszów, 28-200 Staszów, ul. Armii Krajowej 10,
tel. 15 864 31 63, e-mail: pzd.staszow@sodr.pl

Hotel w Modliszewicach
ul. Piotrkowska 30,
26-200 Końskie
tel. (041) 372 87 91
fax. (041) 372 34 86
email: hotel@sodr.pl

Hotel w Sandomierzu
ul. Mokoszyńska 3,
27-600 Sandomierz
tel. 015 833 31 06
fax: 015 832 34 00
email: hotel.sandomierz@sodr.pl

Projekt współfinansowany ze środków Unii Europejskiej w ramach
Pomocy Technicznej Programu Rozwoju Obszarów Wiejskich na lata 2007-2013
Instytucja zarządzająca Programem Rozwoju Obszarów Wiejskich
na lata 2007-2013: Ministerstwo Rolnictwa i Rozwoju Wsi