



Projekty współpracy –

wymiar międzyregionalny i międzynarodowy



Projekty współpracy –

wymiar międzyregionalny i międzynarodowy

Autorzy: Wydział Leader DROW, MRIRW

Autorzy zdjęć:

Marta Augustynowicz (1 str. okładki, str. 7, 8, 12, 20, 21, 22)

Joanna Gierulska (str. 9)

Beata Krajewska (4 str. okładki, str. 15 i 19)

Katarzyna Łukasiewicz (1 str. okładki, str. 14 i 16)

Sylwia Stasiuk (1 i 4 str. okładki)

Łukasz Tomczak (str. 18)

Wydawca: Ministerstwo Rolnictwa i Rozwoju Wsi

ul. Wspólna 30; 00-930 Warszawa

www.minrol.gov.pl

Spis treści

1. Sesja plenarna	7
2. Wizyta w Zamku Ryn	9
3. Warsztaty	9
3.1. Warsztat nr 1 – Przygotowanie projektu współpracy	9
3.2. Warsztat nr 2 – Marketing produktów lokalnych	11
3.3. Warsztat nr 3 – Turystyka oparta o zasoby lokalne	13
3.4. Warsztat nr 4 – Procedury wdrażania projektów współpracy w Unii Europejskiej – przygotowanie międzynarodowego projektu współpracy	15
3.5. Warsztat nr 5 Networking – Sieciowanie	17
3.6. Warsztat nr 6: Przedsiębiorczość tradycyjna i innowacyjna w projektach współpracy	18
Wizyty studyjne	20
3.7. Wizyta studyjna nr 1+2	20
3.8. Wizyta studyjna nr 3	21
3.9. Wizyta studyjna nr 4	21
4. Podsumowanie	22



Szanowni Państwo,

Pragnę zaprezentować Państwu niniejszą publikację, stanowiącą podsumowanie międzynarodowego seminarium pn. „Projekty współpracy – wymiar międzyregionalny i międzynarodowy”, które odbyło się w dniach 12–15 października 2009 r. w Mikołajkach. Seminarium zostało zorganizowane w związku z rozpoczęciem wdrażania Osi 4 Leader Programu Rozwoju Obszarów Wiejskich na lata 2007–2013, w tym działania 421 „Wdrażanie projektów współpracy”. W seminarium, którego organizatorem było Ministerstwo Rolnictwa i Rozwoju Wsi wzięło udział ponad 400 osób, byli wśród nich przedstawiciele lokalnych grup działania, zarówno z Polski jak i z zagranicy, przedstawiciele krajowych sieci obszarów wiejskich, Agencji Restrukturyzacji i Modernizacji Rolnictwa, Fundacji Programów Pomocy dla Rolnictwa, Centrum Doradztwa Rolniczego, Forum Aktywizacji Obszarów

Wiejskich, instytucji wdrażających Oś 4 Leader, czyli urzędów marszałkowskich, a także Komisji Europejskiej i Contact Point’u Europejskiej Sieci Obszarów Wiejskich.

Pierwszym krokiem do rozpoczęcia wdrażania Osi 4 Leader w Polsce było przeprowadzenie konkursu mającego wyłonić lokalne grupy działania do realizacji lokalnych strategii rozwoju. W wyniku konkursu wyłoniono 338 lokalnych grup działania, z którymi zostały zawarte umowy o warunkach i sposobie realizacji lokalnej strategii rozwoju. Biorąc pod uwagę znaczny wzrost liczby lokalnych grup działania w stosunku do okresu 2004–2006, a także bardzo wysoki, bo ponad 90% stopień pokrycia obszaru kwalifikującego się do objęcia podejściem Leader, można śmiało stwierdzić, że obecnie Polska posiada ogromny potencjał społeczny zaangażowany w poprawę jakości życia i warunków pracy mieszkańców obszarów wiejskich, co plasuje nas w ścisłej europejskiej czołówce.

Idea współpracy jest jedną z siedmiu podstawowych zasad, na których opiera się koncepcja podejścia Leader. Projekty współpracy stanowią nowe wyzwanie dla polskich lokalnych grup działania, gdyż w okresie programowania 2004–2006, schemat II Pilotażowego Programu Leader+ nie przewidywał możliwości wdrażania działania „współpraca”. Pomimo tego, aktywność lokalnych grup działania była widoczna również na tym polu. Realizowano wspólne przedsięwzięcia, nawiązywano kontakty i dzielono się dobrymi praktykami, poszukując parterów zarówno w kraju jak i za granicą.

Wyrażam nadzieję, że seminarium, podczas którego było wiele okazji do nawiązania nowych kontaktów, bądź zacieśnienia już istniejących, a także pogłębienia wiedzy na temat zasad tworzenia i realizacji projektów współpracy, zarówno międzyregionalnej jak i międzynarodowej, przyczyni się do efektywnego wykorzystania środków Europejskiego Funduszu Rolnego na Rzecz Rozwoju Obszarów Wiejskich oraz zaowocuje wieloma interesującymi projektami mającymi na celu podniesienie jakości życia mieszkańców obszarów wiejskich.

Artur Ławniczak
Podsekretarz Stanu w Ministerstwie Rolnictwa i Rozwoju Wsi

1. Sesja plenarna

Tematyka seminarium skupiona była wokół problematyki projektów współpracy – jednego z trzech działań wdrażanych w ramach osi 4 Leader Programu Rozwoju Obszarów Wiejskich na lata 2007–2013 (PROW 2007–2013). Działanie „Wdrażanie projektów współpracy” można określić jako innowacyjne w skali kraju, nie tylko ze względu na fakt, iż projekty współpracy będą realizowane w ramach podejścia Leader, które z założenia jest innowacyjne, ale również dlatego, że nigdy wcześniej działania polegające na współpracy nie były wdrażane w Polsce w takim zakresie i w takiej formie. W ramach PROW 2007–2013 lokalne grupy działania (LGD) mogą realizować zarówno projekty współpracy międzyregionalnej (współpraca pomiędzy partnerami z tego samego kraju) jak i projekty współpracy międzynarodowej (projekty pomiędzy partnerami z różnych krajów). Partnerami projektów współpracy, mogą być nie tylko LGD wybrane w ramach PROW 2007–2013, ale także inne podmioty będące lokalnym partnerstwem przedstawicieli sektorów – społecznego i gospodarczego, nieposiadające statusu LGD, ale działające na obszarach wiejskich, posiadające opracowaną strategię rozwoju dla danego obszaru oraz potencjał do jej realizacji.

Seminarium było skierowane głównie do LGD zarówno z kraju jak i z zagranicy, ale także do przedstawicieli instytucji zarządzających, podmiotów wdrażających, agencji płatniczych oraz wszystkich podmiotów zaangażowanych we wdrażanie podejścia Leader oraz rozwój obszarów wiejskich. Seminarium cieszyło się ogromnym zainteresowaniem, także wśród pozostałych państw członkowskich. W seminarium wzięli udział goście z gości z Włoch, Estonii, Łotwy, Finlandii, Holandii, Danii, Wielkiej Brytanii – Szkocji, Belgii, Słowacji, Grecji oraz Austrii. Seminarium stało się więc wspaniałą okazją do poznania zasad aplikowania o przyznanie pomocy w ramach działania „Wdrażanie projektów współpracy” oraz samej realizacji projektów współpracy. Stało się ono także platformą wymiany doświadczeń oraz nawiązywania kontaktów dla LGD z całej Europy – co może zaowocować realizacją ciekawych i innowacyjnych projektów współpracy.

Sesję plenarną, inaugurującą seminarium otworzył Podsekretarz Stanu MRiRW Pan Artur Ławniczak. Wyraził on nadzieję, że seminarium stanie się okazją do nawiązania współpracy i wymiany doświadczeń pomiędzy członkami LGD z różnych krajów UE. Minister Ławniczak zaakcentował znaczenie aktywności LGD dla lokalnych społeczności obszarów wiejskich oraz ich wkład w promocję regionu, a także zachowanie i ochronę dziedzictwa kulturowego wsi. „Na terenie naszego kraju funkcjonuje dziś ok. 350 lokalnych grup działania – najwięcej w całej Unii Europejskiej. Tak duże zainteresowanie ich tworzeniem jest dowodem ogromnego zaangażowania mieszkańców wsi w życie ich małych ojczyzn – zaangażowania, które przynosi doskonałe efekty.” – powiedział Pan A. Ławniczak.





Przedstawione w trakcie sesji plenarnej prezentacje dotyczyły wielu aspektów projektów współpracy realizowanych w ramach osi 4 Leader PROW 2007–2013. Pani Joanna Gierulska – Naczelnik Wydziału Leader, omówiła historię podejścia Leader w Polsce, podkreślając wagę oddolnego podejścia do rozwoju obszarów wiejskich. W prezentacji przedstawiono również rozwój idei Leader'a w Polsce nie tylko pod względem finansowym (okres 2004–2006 – 30 mln euro, okres 2007–2013 – 787,5 mln euro) ale także pod względem liczby lokalnych grup działania (okres 2004–2006 – 149, okres 2007–2013 – 338) oraz

zakresu ich kompetencji. Następnie pani Beata Krajewska (MRiRW) – ekspert w zakresie wdrażania projektów współpracy, opowiedziała o zasadach dotyczących ubiegania się o możliwość zarówno przygotowania jak i realizacji projektów współpracy międzyregionalnej oraz międzynarodowej. Po przerwie uczestnicy seminarium wysłuchali prezentacji gości z Brukseli. Pan Pedro Brosei z Dyrekcji Generalnej ds. Rolnictwa w Komisji Europejskiej oraz Pan Dieter Wagner z Punktu Kontaktowego Europejskiej Sieci Obszarów Wiejskich (Contact Point ENRD) przybliżyli aspekty realizacji międzynarodowych projektów współpracy, obrazując w jaki sposób rozwija się współpraca międzynarodowa w pozostałych krajach Wspólnoty, oraz z udziałem jakich państw trzecich realizowane były projekty współpracy w okresie 2000–2006. Prezentacja pana Dietera Wagnera wskazała także potencjalne efekty jakie można osiągnąć realizując projekty współpracy. Podkreślona została też waga wzmacniania kapitału społecznego, wzrostu świadomości społecznej i identyfikacji mieszkańców z obszarem objętym strategią, a także wzrostu zdolności zarządzania wynikających z realizacji projektów współpracy. Zwrócono także uwagę na konieczność sformalizowania zasad współpracy pomiędzy partnerami – określenia jasnych zasad i warunków współpracy, tak aby w trakcie realizacji projektu uniknąć wątpliwości dotyczących m.in. odpowiedzialności poszczególnych partnerów za określone zadania. W następnej kolejności wystąpili: pani Katarzyna Laskowska i pan Paweł Pacek przedstawiając tematykę Krajowej Sieci Obszarów Wiejskich, podkreślając aspekt współpracy międzynarodowej w ramach sieci. Problematykę i historię podejścia Leader w województwie warmińsko-mazurskim przedstawiła pani Magdalena Wróblewska-Urbaniak, prezentując przykłady licznych, interesujących projektów zrealizowanych na terenie województwa. Seminarium zamknęła prezentacja pana Patrasa Panagiotisa – prezesa ELARD – The European LEADER Association for Rural Development, dotycząca roli ELARD w rozwoju obszarów wiejskich, podkreślającą zalety tworzenia nieformalnych sieci LGD.

Marta Augustynowicz

2. Wizyta w Zamku Ryn

Wtorek – 13 października 2009 r. rozpoczęty sesją plenarną zakończył się uroczystą kolacją połączoną z poznawaniem dziedzictwa historyczno-kulturowego Mazur. Potrawy przygotowane były w oparciu o regionalne przepisy i tradycyjne składniki, a jednocześnie serwowane w sposób bardzo elegancki i wyszukany, co stanowiło bardzo ciekawy mariaż tradycji i nowoczesności. Po po-



siłku uczestnicy byli świadkami inscenizacji walk krzyżowców z saracenami, bardzo realistycznej, aż iskry szły spod mieczy. Można było również zapoznać się z przebiegiem tradycyjnych, średniowiecznych turniejów rycerskich czy też oświadczyń. Jednakże zgodnie z powiedzeniem, iż praktyka czyni mistrza, nie tylko obserwowano wyczyny specjalistów, ale niektórzy śmiałowicie sami mogli spróbować swoich sił w turnieju walk na kije czy też sprawdzić swoją znajomość średniowiecznej polszczyzny stając w szranki o rękę pięknej damy. Dla wszystkich był to bardzo miły wieczór kończący dzień przepełniony zdobywaniem wiedzy na temat projektów współpracy.

Marta Augustynowicz

3. Warsztaty

3.1. Warsztat nr 1 – Przygotowanie projektu współpracy

Prowadzący: Adam Futymski – ekspert FAOW ds. podejścia Leader, Jarosław Kuba – Prezes lokalnej grupy działania Krzemieny Krąg.

W warsztacie wzięło udział około 60 osób. Byli to głównie przedstawiciele lokalnych grup działania z różnych regionów Polski, jednakże w warsztatach wzięli udział także przedstawiciele instytucji zarządzającej jak i podmiotów wdrażających.

Warsztat rozpoczął się od powitania wszystkich uczestników, przedstawienia celu i programu warsztatów. Następnie w celu osiągnięcia lepszej współpracy w trakcie warsztatów zidentyfikowano uczestników pod względem ich dotychczasowych doświadczeń w realizacji projektów współpracy, a także zbadano ich oczekiwania związane z udziałem w warsztacie. Analiza ta ujawniła iż, 90% uczestników warsztatów nigdy nie realizowało projektów współpracy i że stan wiedzy na w/w temat jest niewielki. Zarazem uczestnicy zadeklarowali dużą chęć pozyskania wiedzy na bazie doświadczeń już zrealizowanych projektów współpracy jak i w oparciu o wiedzę teoretyczną.

Następnie zaprezentowano wykład ilustrowany prezentacją PowerPoint, w którym zostały przedstawione dotychczasowe doświadczenia współpracy międzynarodowej zrealizowanej w ramach Programu LEADER + Schemat I i II, oraz zasygnalizowano główne problemy związane z przygotowaniem projektu współpracy (czy uczestniczyć w jednym projekcie czy w kilku; być inicjatorem i koordynatorem projektu współpracy czy czekać na zaproszenie i przyłączyć się do projektu współpracy, którego inicjatorem i koordynatorem jest inna grupa; współpracę podjąć równoległe z wdrażaniem LSR czy poczekać aż wdrażanie LSR będzie bardziej zaawansowane; preferować współpracę międzyregionalną czy międzynarodową; jak dobierać partnerów do projektu współpracy).

Przedstawione projekty współpracy wzbudziły duże zainteresowanie i ukierunkowały uczestników w myśleniu, że warto podejmować współpracę z partnerami, którzy poruszają się w podobnej tematyce działań. Ponadto grupa doszła do wniosku, że z powodu niewielkiego zaawansowania procesu

wdrażania lokalnych strategii rozwoju w Polsce nie warto spieszyć się z wyborem tematu do projektu współpracy, a szybko podejmowane, nieprzemyślane decyzje grożą współpracą z przypadkowym partnerem. Większość uczestników podzielała opinię, że dla grup nie mających doświadczenia we współpracy wskazane jest przyłączyć się do projektu współpracy zainicjowanego przez doświadczonego partnera.

Aby praca w trakcie warsztatu była jeszcze bardziej efektywna, czas pracy podzielono pomiędzy trzy tematy.

Temat 1 – określenie zalet i problemów związanych z aktywną i pasywną rolą LGD w zakresie przygotowania projektu współpracy:

- rola aktywna – LGD jest inicjatorem i koordynatorem projektu współpracy;
- rola pasywna – LGD przyłącza się do projektu współpracy, którego inicjatorem i koordynatorem jest inna grupa.

Zalety i wady zostały zdefiniowane przez uczestników pracujących w podgrupach.

Następnie niektóre zasygnalizowane przez uczestników problemy zostały rozwinięte i dokładniej przeanalizowane podczas dyskusji, np. wybór tematu projektu współpracy, jak uzyskać konsensus partnerów co do treści i zasad realizacji projektu.

Celem było sformułowanie generalnych zaleceń dotyczących sposobu przygotowania projektu współpracy.

Wnioski:

Uczestnicy zostali podzieleni na trzy grupy, każda z nich miała za pomocą argumentów przedstawić zalety i wady przyjęcia pozycji partnera aktywnego i pasywnego. Ćwiczenie to jednoznacznie pokazało, iż grupy, które „czują się silne – mają więcej doświadczenia” wybierają rolę partnera aktywnego, natomiast te dopiero początkujące opowiadają się za rolą pasywną.

Najważniejsze zalety wynikające z przyjęcia aktywnej roli przez LGD to:

- większy wpływ na kształt projektu,
- możliwość doboru partnerów,
- prestiż wynikający z kierowniczej roli w projekcie.

Główna wada to konieczność poniesienia większego wysiłku organizacyjnego.

Temat 2 – Jak wybierać partnerów do projektu współpracy?

Celem warsztatu było zidentyfikowanie stosowanych metod i istniejących narzędzi do poszukiwania partnerów (narzędzia typu „partner search”) oraz ocena przydatności/skuteczności tych metod i narzędzi. Uczestnicy pracowali w podgrupach, następnie wybrane podgrupy prezentowały wypracowane przez siebie materiały, zaś pozostali uczestnicy w ramach dyskusji prezentowali swoje poglądy i opinie w tej sprawie. Warsztat zakończył się sformułowaniem wniosków dotyczących skutecznych metod i narzędzi poszukiwania/dobierania partnerów do współpracy.

Wnioski:

Narzędzia typu „partner search” służące do poszukiwania partnerów należy stosować z dużą ostrożnością. Wybranych tą metodą partnerów warto dodatkowo sprawdzić innymi metodami pod kątem ich solidności jako partnerów. Dobierając partnerów najlepiej polegać na rekomendacjach grup, które z danym partnerem już współpracowały. Ważnym aspektem związanym z wyborem partnerów są koszty współpracy – na przykład duża odległość zwiększa koszty transportu, ważne są także koszty pobytu na miejscu. Wybierając partnera należy także zwrócić uwagę na możliwości komunikacji – język jakim dany partner się posługuje.

Temat 3 – Potencjalne trudności w realizacji projektu współpracy, przed którymi należy zabezpieczyć się na etapie jego przygotowania. Potencjalne trudności zostały zdefiniowane przez uczestników metodą burzy mózgów. Następnie niektóre problemy zostały rozwinięte i dokładniej przeanalizowane podczas dyskusji.

Wnioski:

Potencjalne trudności w podejmowaniu i realizacji projektów współpracy to:

- różnice w zasadach realizacji i rozliczania projektów w różnych krajach UE (dotyczy współpracy międzynarodowej),
- trudność rozpoznania intencji partnerów,
- solidność partnerów,
- rozproszenie odpowiedzialności,
- brak dobrej komunikacji,
- nieprecyzyjnie lub wadliwie skonstruowany projekt,
- nieterminowe wywiązywanie się partnerów z realizacji przypisanych im zadań,
- zmiana priorytetów (przez LGD lub przez partnerów) w trakcie realizacji projektu.

Większość uczestników zgodziła się z opinią, że polskie grupy bez doświadczenia w realizacji projektów współpracy i nie mające dobrych, sprawdzonych partnerów zagranicznych powinny ograniczyć się do współpracy z innymi grupami polskimi, gdyż taka współpraca jest obciążona mniejszym ryzykiem.

Adam Futymski, Jarosław Kuba

3.2. Warsztat nr 2 – Marketing produktów lokalnych

Prowadzący: Ryszard Kamiński – adiunkt w Zakładzie Socjologii i Antropologii Kultury Wsi w Instytucie Rozwoju Wsi i Rolnictwa Polskiej Akademii Nauk, Joanna Gierulska – Naczelnik Wydziału Leader, Departament Rozwoju Obszarów Wiejskich, Ministerstwo Rolnictwa i Rozwoju Wsi, Marta Augustynowicz – pracownik Wydziału Leader, Departament Rozwoju Obszarów Wiejskich, Ministerstwo Rolnictwa i Rozwoju Wsi

W warsztacie wzięło udział około 40 osób. Byli to w głównie przedstawiciele lokalnych grup działania z różnych regionów Polski, jednakże w warsztatach wzięli udział także przedstawiciele instytucji zarządzającej jak i podmiotów wdrażających.

Warsztat rozpoczął się od rozdania uczestnikom kartek, na których zapisali oni nazwy produktów lokalnych z obszaru, który reprezentują. Następnie, każdy z uczestników podchodząc do dużej mapy Polski, przedstawiał się i mówił parę słów o swoim produkcie lokalnym. W efekcie powstała mapa Polski z zaznaczonymi wszystkimi reprezentowanymi produktami lokalnymi.

Mapa produktów lokalnych stała się podstawą dalszych prac. Wszystkie produkty lokalne zostały podzielone na następujące grupy: produkt lokalny – kulinaria, produkt lokalny – rękodzieło, produkt lokalny – historia, produkt lokalny – przyroda. Wybrane tematy zdecydowały o podziale uczestników na cztery grupy.

Każda z grup miała za zadanie opisanie projektu współpracy kierując się poniższymi zasadami:

1. Wybór produktu lokalnego spośród produktów oznaczonych na mapie, zgodnie z tematyką grupy;
2. Przygotowanie kompleksowej oferty dotyczącej wybranego produktu lokalnego w ramach przygotowania projektu współpracy, uwzględniającej m.in.:
 - analizę obszaru,
 - warunki powstawania produktu,
 - warunki wprowadzania na rynek,
 - czynniki mające wpływ na sukces projektu,
 - otoczenie prawne,
 - kanały dystrybucyjne,
 - narzędzia promocji.

Pierwszą trudnością podczas pracy w grupach okazało się być podjęcie decyzji, który produkt będzie podstawą projektu współpracy. Poszczególne grupy miały wziąć pod uwagę:

- stopień rozpoznawalności produktu,
- realność realizacji projektu,
- zaawansowanie prac nad produktem lokalnym a w konsekwencji – ile pracy należy włożyć w projekt współpracy.

Podkreślenia wymagał fakt, iż istnienie na rynku podobnych produktów lokalnych nie oznacza tylko konkurencji, ale jest to także świetna podstawa do realizacji projektów współpracy.

W wyniku prac poszczególnych grup powstały cztery koncepcje projektów współpracy, które zostały omówione przez przedstawicieli grup na forum wszystkich uczestników.

1. Szlak ryby – grupa kulinaria;
2. Rękodzielnictwo – ginące zawody – grupa rękodzieło;
3. Zielone płuca Warszawy – grupa przyroda;
4. Produkt historyczny Pszczyna – grupa historia.

Efektom omówienia wszystkich koncepcji było głosowanie nad projektem mającym największe szanse na efektywną realizację. Po podliczeniu głosów przez jednoosobową komisję skrutacyjną – ogłoszono wynik – wygraną okazała się być koncepcja grupy skupionej wokół historii – Produkt historyczny – Pszczyna. Koncepcja ta została opracowana wokół historii pałacu w Pszczynie i legendy księżnej Daisy, znanej nie tylko mieszkańcom tego obszaru. W ramach dyskusji powyborczej stwierdzono, iż projekt ten ma szansę na sukces, gdyż jest oparty o stosunkowo dobrze znane zasoby historyczno – kulturowe danego obszaru. Zasoby te są łącznikiem działania kilku lokalnych grup działania, co w znaczny sposób ułatwia nawiązanie współpracy. Przedstawiona przez autorów projektu idea – by w przyszłości stworzyć sieć turystyki – tak by LGD spełniały także rolę swoistych punktów informacyjnych na temat atrakcji turystycznych w poszczególnych LGD spotkała się z przychylnością uczestników warsztatów.

Podsumowując warsztaty stwierdzono, iż niezmiernie ważne dla projektu współpracy opartego o produkt lokalny jest dokładne przemyślenie wszelkich kwestii warunkujących sukces projektu: rodzaj projektu, warunki wykorzystania zasobów lokalnych, kwestie logistyczne, organizacyjne, koszty, marketingu, promocji itd.

Podkreślenia wymaga także rola LGD jako podmiotu wybierającego operacje w ramach wdrażania lokalnej strategii rozwoju. LGD kształtując kryteria oceny i wyboru operacji decyduje o przyznaniu pomocy dla operacji nie tylko dla projektów ogólnie zgodnych z LSR ale poprzez kryteria wyboru o charakterze celowościowym może wybierać operacje wpisujące się przykładowo w projekt współpracy oparty o lokalny produkt i stanowiące koncepcyjnie całość z projektem współpracy. Także prowadząc działania promocyjno – informacyjne LGD wpływa na charakter i kształt operacji, o finansowanie których ubiegają się wnioskodawcy. To jest właśnie rola LGD jako podmiotu nie tylko samodzielnie wdrażającego LSR ale także wpływającego na kierunek rozwoju obszaru poprzez wybór konkretnych operacji finansowanych w ramach LSR i działania promocyjno-informacyjne.



3.3. Warsztat nr 3 – Turystyka oparta o zasoby lokalne

Prowadzący: Thomas Mueller, LGD Manager – Regionalverband Sauwald

W warsztacie wzięło udział około 80 osób. Byli to w głównie przedstawiciele lokalnych grup działania z różnych regionów Polski, jednakże w warsztatach wzięli udział także przedstawiciele instytucji zarządzającej jak i podmiotów wdrażających.

Tematy wiodące:

1. Międzynarodowa współpraca w regionalnych markach, na przykładzie LGD Sauwald. LGD Sauwald obejmuje swoim terytorium 12 wsi oraz 21 500 mieszkańców. Jest to teren bogaty w lasy. Metodyka rozwoju obszarów wiejskich zastosowana w przypadku ww. LGD opiera się na następujących aspektach.
 - praca dla mieszkańców przy projektach Leader – następuje współpraca pomiędzy społecznościami,
 - tworzone są wspólne strategie (czasem trzeba zmienić strategię, ponieważ zmieniliśmy otoczenie),
 - elastyczność w przystosowywaniu strategii do rzeczywistości i wdrażanie jej oddolnie.
2. Marketing bezpośredni na przykładzie projektu opartego na produkcji ziemniaków. Przedsiębiorcy nastawieni są na sprzedaż małej ilości tego produktu, gdyż to gwarantuje, iż cena będzie wyższa. Istotne znaczenie przy tego typu produkcji ma własna logistyka marketingowa, bycie dumnym z oferowanego produktu oraz tworzenie świadomości produktu w regionie. Kampanię informacyjną o danym wyrobie rozpoczyna się już w szkołach, z nastawieniem na budowanie wizerunku marki u najmłodszych przedstawicieli społeczeństwa.

Kolejne zaprezentowane koncepcje marketingu bezpośredniego także zostały oparte o lokalne zasoby. Dobrym przykładem może być działalność marketingowa dotycząca napojów bezalkoholowych Sauwald z jabłek i gruszek. Początkowo wyprodukowano jedynie 1 tysiąc litrów tego wyrobu i rozpoczęto sprzedaż jedynie do restauracji. Z czasem produkt stał się bardziej rozpoznawalny i trafił na stoły mieszkańców, którzy cenią go za wyjątkowe walory smakowe.

Trafną koncepcją stworzenia wspólnej marki było także oparcie jej o zwierzęta, tj. hodowlę rasy chlewnej, w systemie wolnego wybiegu. Turyści mogą ją swobodnie obserwować, a nawet przypatrywać się ich życiu i rozwojowi na odległość, poprzez Internet.

3. Międzyterytorialna współpraca w lokalnej turystyce na przykładzie projektu o nazwie „Treetop Walking” – ścieżka wśród wierzchołków drzew. Projekt ten daje możliwość przenocowania w sieci hoteli położonych na wysokości wierzchołków drzew. Utworzono sieć 6 takich hoteli. W skład sieci wchodzi obiekty wyposażone w sanitariaty. Kolejnym przykładem współpracy w lokalnej turystyce jest ścieżka panoramiczna Sauwald, która zrodziła się z pomysłu turystów przemierzających obszar Sauwald, którzy, zauważyli, że tereny te charakteryzują się doskonałymi walorami krajobrazowymi i walory te postanowiono wykorzystać.

Podsumowanie:

1. Czas realizacji – projekty realizowane w oparciu o podejście Leader są przedsięwzięciami na lata.
2. Współpraca – dawniej rolnicy nie chcieli nawiązywać ze sobą współpracy, zaś obecnie czynią to już młodzi rolnicy. Istotną kwestią w tworzeniu marki jest świadomość odpowiedzialności oraz wsparcie w marketingu udzielane przez lokalnych liderów.
3. Promocja – promując lokalny produkt nie należy skupiać się jedynie na jego sprzedaży, ale traktować jego używanie jako element stylu życia, należy utożsamiać się z nim i postrzegać jako część danego terytorium.
4. Lokalne władze – kluczowe znaczenie w tworzeniu marki ma także zaangażowanie lokalnych władz.
5. Komunikacja – znaczne ułatwienie stanowi wypracowanie instrumentów komunikowania się z potencjalnymi odbiorcami produktów, np. stworzenie strony internetowej, organizacja tar-

gów, prezentacji. Dobrym pomysłem może okazać się połączenie turystyki i kulinariów (turyści „smakują” region), organizowanie prezentacji kulinarnych.

6. Najmłodszy – ciekawym pomysłem realizowanym na terenie LGD Sauwald jest zaangażowanie dzieci w budowanie świadomości na temat lokalnego produktu. Są one zapraszane do kuchni w restauracjach wykorzystujących lokalne produkty i uczą się gotowania z nich potraw. Na takie spotkania zapraszani są przedstawiciele prasy regionalnej, zaś po zakończeniu prezentacji następuje wspólne spożywanie przygotowanych posiłków.
7. Ryzyko – jeśli ryzyko realizacji danego projektu jest duże, należy zrezygnować z jego realizacji. Niekiedy należy postarać się o finansowanie także z innych źródeł.



Thomas Mueller, Katarzyna Łukasiewicz

3.4. Warsztat nr 4 – Procedury wdrażania projektów współpracy w Unii Europejskiej – przygotowanie międzynarodowego projektu współpracy

Prowadzący: Katarzyna Panfil – przedstawiciel Contact Pointu Europejskiej Sieci Obszarów Wiejskich (CP- EN RD) oraz Beata Krajewska – główny specjalista Wydziału Leader, Departament Rozwoju Obszarów Wiejskich, Ministerstwo Rolnictwa i Rozwoju Wsi.

Wsparcia merytorycznego podczas pracy w podgrupach udzielili również dwaj uczestnicy warsztatu: pan Pedro Brosei – przedstawiciel Komisji Europejskiej (DG AGRI) oraz pan Dieter Wagner – przedstawiciel (CP- EN RD), odpowiedzialny za współpracę międzynarodową.

W warsztacie wzięło udział około 70 osób – przedstawiciele lokalnych grup działania (LGD) z Polski, pracowników Urzędów Marszałkowskich (UM), Agencji Restrukturyzacji i Modernizacji Rolnictwa (ARiMR) oraz Fundacji Programów Pomocy dla Rolnictwa (FAPA).

W ramach wprowadzenia do warsztatu zostały przedstawione dwie prezentacje dotyczące przygotowania międzynarodowego projektu współpracy w kontekście różnic proceduralnych istniejących w poszczególnych krajach UE oraz wymagań wynikających z przepisów prawa krajowego.

W pierwszej prezentacji, prowadzonej przez panią Katarzynę Panfil, przedstawiono praktyczne aspekty przygotowania międzynarodowego projektu współpracy. Krok po kroku omówiono proces przygotowania projektu i zawierania partnerstwa, poczynwszy od pierwszego pomysłu na projekt współpracy, poprzez wzbudzenie zainteresowania projektem wśród lokalnych mieszkańców, znalezienie partnera projektu współpracy, w tym określenie profilu partnera, przygotowanie i przeprowadzenie pierwszego spotkania (program, dobór uczestników, prezentacja pomysłu oraz siebie jako partnera, ustalenie języka roboczego spotkania), sformalizowanie partnerstwa, ustalenie budżetu projektu, w tym określenie podziału zadań pomiędzy partnerów, wybór partnera koordynującego projekt, przygotowanie wniosku o przyznanie pomocy (przez każdego z partnerów osobno, ale w ścisłym porozumieniu), aż po opracowanie systemu monitorowania projektu, w tym określenie wskaźników.

Pani Panfil przedstawiła również dwa przykłady projektów współpracy międzynarodowej zrealizowanych w ramach inicjatywy Leader+.

Pierwszy dotyczył wsparcia przedsiębiorczości kobiet z Francji i Grecji. W ramach projektu przygotowano książkę kucharską z przepisami pochodzącymi z 2 regionów Francji i Grecji, zorganizowano szereg wydarzeń wokół produktów lokalnych i kulinarnej spuścizny regionów. W wyniku projektu nastąpiła wymiana dobrych praktyk, zdobycie nowych doświadczeń, optymalizacja metod pracy i nastąpiła istotna aktywizacja lokalnych społeczności, w tym wzrost pewności siebie osób biorących udział w projekcie.



Drugi projekt dotyczył stworzenia lokalnej oferty turystycznej, w szczególności promocji w skali międzynarodowej, europejskich dróg pielgrzymkowych: Via Francigena i Cammino di Santiago de Compostella, przez 15 LGD z Włoch, Hiszpanii i Francji. W wyniku projektu znacznie zwiększyła się dostępność informacji o szlaku i ofercie turystycznej na jego trasie, co bezpośrednio przełożyło się na wzrost dochodu gospodarzy oferujących usługi noclegowo-gastronomiczne.

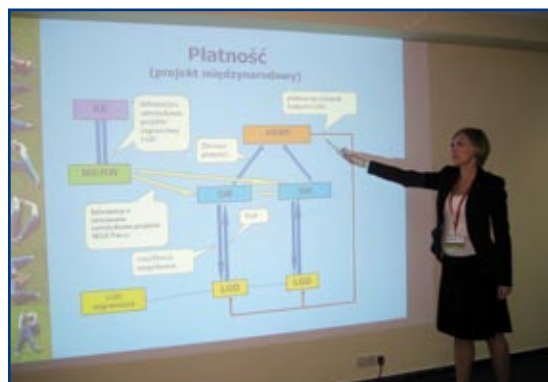
Podczas drugiej prezentacji, prowadzonej przez panią Beatę Krajewską, szczegółowo omówiono elementy obowiązkowe oraz zalecane, jakie powinien zawierać dokument potwierdzający wolę partnerów projektu współpracy do jego realizacji (załącznik obowiązkowy do wniosku o przyznanie pomocy w ramach operacji polegającej na przygotowaniu projektu współpracy) oraz umowa o wspólnej realizacji projektu współpracy (załącznik obowiązkowy do wniosku o przyznanie pomocy w ramach operacji polegającej na realizacji projektu współpracy). Omówiono również szczegółowo schemat wdrażania międzynarodowego projektu współpracy przyjęty w procedurach obowiązujących polskie LGD, a także schemat dotyczący płatności dla operacji polegającej na realizacji projektu współpracy, w tym szczegółowo wyjaśniono mechanizm ewentualnego wstrzymania pierwszej płatności powiązany z oczekiwaniem na uzyskanie zatwierdzenia projektu przez wszystkich partnerów.

Następnie uczestnicy warsztatu zostali podzieleni na 4 podgrupy. W każdej podgrupie została wyznaczona jedna osoba, której zadaniem było zreferowanie wniosków wypracowanych podczas dyskusji w każdej podgrupie. Zadaniem uczestników warsztatu było przedyskutowanie poszczególnych etapów przygotowania projektu (zgodnie z konspektem przygotowanym przez prowadzące), zidentyfikowanie najtrudniejszych elementów oraz próba znalezienia rozwiązania problemów pojawiających się na danym etapie.

Jako najbardziej problematyczne elementy, uczestnicy wskazali:

- określenie podziału zadań pomiędzy partnerów projektu
- negocjacje dotyczące budżetu, w tym wkładu poszczególnych partnerów, a także kwestie związane z koniecznością dokonywania przeliczeń na waluty obce
- właściwy wybór koordynatora projektu współpracy (co jest ważniejsze: doświadczenie w zarządzaniu projektami czy znajomość języka obcego?)
- precyzyjne wskazanie zasobów jakimi dysponują partnerzy
- znalezienie właściwego partnera projektu (precyzyjne określenie profilu partnera)
- konkretyzacja celów projektu
- ustalenie zasad współpracy, w tym oczekiwań wobec partnera, sposobu komunikacji i reagowania na sytuacje kryzysowe pojawiające się w trakcie przygotowania, a następnie realizacji projektu.

Jako rozwiązanie powyższych problemów, najczęściej wskazywano konieczność gruntownego określenia profilu partnera, biorąc pod uwagę nasze oczekiwania w stosunku do niego (stopień zaangażowania w projekt, zasoby którymi dysponuje partner, specyfika projektu, doświadczenie partnera, oczekiwania finansowe). Uczestnicy warsztatu wskazywali na konieczność precyzyjnego określenia i jasnego przekazania potencjalnemu partnerowi jakie są nasze oczekiwania. Wskazywano na konieczność elastycznego podejścia do pomysłu na projekt i gotowości jego modyfikacji (w wyniku rozmów z partnerem). Stwierdzono, że w przypadku wyboru koordynatora projektu współpracy, z punktu widzenia pomyslności realizacji projektu, istotniejsze jest doświadczenie koordynatora w zarządzaniu projektami niż znajomość języka obcego (tłumaczenie jest sprawą techniczną i wtórną, aczkolwiek bardzo istotną).



W ramach podsumowania warsztatu, uczestnicy otrzymali szczegółową „mapę drogową projektu”, czyli wyszczególnienie i opis poszczególnych kroków, które partnerzy powinni podjąć w procesie budowania projektu współpracy międzynarodowej.

Beata Krajewska

3.5. Warsztat nr 5 Networking – Sieciowanie

Prowadzący: Giuseppe Gargano (Włochy) – Ministerstwo Rolnictwa, Żywności i Rybołówstwa, Włoska Krajowa Sieć Obszarów Wiejskich oraz Witold Magryś (Polska), Śląski Związek Gmin i Powiatów, regionalna sieć współpracy LGD SILESIAN LEADER NETWORK

Warsztat miał bardzo międzynarodowy charakter. Udział w nim wzięli przedstawiciele z Polski, Estonii, Włoch, Finlandii, Holandii, Łotwy, Słowacji, Grecji, Finlandii, Danii – w sumie ponad 20 osób.

Przebieg:

Spotkanie rozpoczęło się od dwóch prezentacji wprowadzających: prezentacji pana Giuseppe Gargano zatytułowanej „Networking – budowanie sieci współpracy, znaczenie wymiany informacji” oraz prezentacji pana Witolda Magryśa zatytułowanej „Networking na przykładzie sieci SILESIAN LEADER NETWORK”. Następnie przeprowadzono dyskusję wśród uczestników spotkania na temat doświadczeń z zakresu networkingu w poszczególnych krajach (reprezentowanych na warsztacie m.in. Danii, Holandii, Finlandii i Estonii). W drugiej części warsztatu przeprowadzono dyskusję na temat zalet oraz wad formalnych i nieformalnych sieci współpracy, która została podsumowana przez pana Patrasa Panagotisa, Prezesa ELARD – europejskiej sieci zrzeszającej kilkaset lokalnych grup działania. Warsztat zakończono wspólnym zdjęciem uczestników, jako pierwszym krokiem do nawiązania bliższej współpracy.

Omawiane tematy:

- Ramy dla projektów współpracy w okresie programowania 2007–2013 w wymiarze międzyregionalnym, jak i międzynarodowym;
- Networking a projekty współpracy: cele, elementy, korzyści, wpływ na obszar;
- Rola struktur i uczestników krajowych sieci obszarów wiejskich;
- Strategia działania krajowej sieci obszarów wiejskich we Włoszech;
- Zalety i wady sieci działających w formalnych strukturach administracyjnych, jak i sieci o charakterze nieformalnym, powstających oddolnie;

- Doświadczenia i plany na przyszłość jednej z działających w Polsce regionalnych sieci Lokalnych Grup Działania pn. SILESIAN LEADER NETWORK (województwo śląskie);
- Przyszłość programu LEADER po roku 2013 w kontekście dyskusji prowadzonej obecnie na szczeblu europejskim.

Wnioski:

- Projekty współpracy mogą być ciekawą drogą do osiągnięcia innowacji, jak i budowania kapitału społecznego na obszarach wiejskich,
- Networking oferuje wiele praktycznych korzyści (wymiana doświadczeń, rozwiązywanie problemów, pozyskiwanie informacji), generując jednocześnie wartość dodaną w postaci rozwijania umiejętności i kreowania twórczych idei,
- W poszczególnych krajach UE obserwuje się dużą różnorodność zarówno w zakresie, jak i w formach funkcjonowania sieci współpracy, a wybór konkretnej formy działania sieci jest kwestią ściśle zależną od uwarunkowań danego kraju czy regionu,
- Sieci współpracy powinny być aktywnym uczestnikiem w dyskusji dotyczącej przyszłości obszarów wiejskich w okresie po 2013 r.

Witold Magryś

3.6. Warsztat nr 6: Przedsiębiorczość tradycyjna i innowacyjna w projektach współpracy.

Prowadzący: Halina Siemaszko Prezes Zarządu Ośrodka Promowania i Wspierania Przedsiębiorczości Rolnej, Krzysztof Kwatery jest Prezesem LGD „Dolina Raby” i Stowarzyszenia na Rzecz Rozwoju Nowej Huty oraz animatorem Forum dla Nowej Huty.

W warsztacie wzięło udział około 30 osób. Byli to głównie przedstawiciele lokalnych grup działania z różnych regionów Polski, jednakże w warsztatach wzięli udział także przedstawiciele instytucji zarządzającej jak i podmiotów wdrażających.

Warsztaty polegały na wspólnej analizie 30 projektów współpracy dotyczących przedsiębiorczości, zrealizowanych w starych krajach UE, z bazy LEADER Contact Point. Dla większej efektywności spotkania na początku omówiono kwestie dotyczące przedsiębiorczości.

Przedsiębiorczość tradycyjna – kreowanie nowych, dowolnych przedsięwzięć lub uruchamianie powszechnych rodzajów działalności, jak sklep, warsztat samochodowy, zakład fryzjerski, których na danym terenie może już być wiele.

Przedsiębiorczość innowacyjna – to głównie działania skierowane do już funkcjonujących firm, czy przedsięwzięć, w celu np. podejmowania współpracy, sieciowania, itp.; bądź uruchamianie działalności zupełnie na danym terenie nieznanymi, nowych usług, itp.

W ramach dyskusji omówiono cele i efekty projektów współpracy, przy czym jako najważniejsze z nich określono:

- Dzielenie się doświadczeniami, przekazywanie doświadczeń;
- Wypromowanie wspólnej marki;
- Wypromowanie swojego regionu w drugim (innym) regionie (wzajemna promocja);
- Szukanie kooperacji na etapie planowania/budowania strategii;
- Brak twardych rezultatów – *generalna uwaga do poznanych projektów, ale też wniosek do przyszłych projektów, aby nie zakładać zbyt wielu tzw. twardych rezultatów w projektach współpracy, gdyż mogą nie być osiągnięte.*

Dyskusja na temat najczęściej podejmowanych tematów w ramach realizacji projektów współpracy oraz ilości partnerów oraz ich rodzaju – doprowadziła do sformułowania następujących wniosków.

- Najwięcej projektów opiera się o:
- turystykę – tereny sąsiadujące, wykorzystanie bliskości bądź spójności obszaru (np. Alpy),
 - dziedzictwo historyczno – kulturowe – wioski tematyczne, wymiana doświadczeń,
 - produkty lokalne – wspólna bądź wzajemna promocja,
- Najczęściej w projekcie współpracy bierze udział 2–3 partnerów, choć zdarzają się też i takie projekty, w których uczestniczy nawet 16 partnerów (sieci).
- Jeśli chodzi o lokalizację partnerów to najczęściej działają oni w sąsiedztwie, po obu stronach granicy (ma to znaczenie głównie w projektach opartych o turystykę).
- Uczestnikami projektów współpracy są najczęściej przedsiębiorcy, młodzież (np. w przypadku organizacji obozu o przedsiębiorczości).

Analiza przykładów projektów współpracy pozwoliła także uczestnikom warsztatów wskazać rodzaje najczęściej podejmowanych aktywności w ramach projektów współpracy :

1. wspólna platforma internetowa;
2. seminaria, warsztaty, sesje treningowe;
3. wspólne badania marketingowe;
4. nowe techniki sprzedaży, plany marketingowe;
5. targi, jarmarki;
6. wspólne bazy danych.

Pierwsza część warsztatów zakończona została podsumowaniem, którego celem było wykazanie czynników mogących znacząco utrudnić efektywną realizację projektów współpracy. Uczestnicy wskazali na następujące trudności:

- biurokracja – zarówno ta wewnątrz LGD jak i poza nią;
- miękkie rezultaty osiągane w projektach współpracy (brak lub mało twardych rezultatów);
- niechęć do współpracy ze strony przedsiębiorców – pytanie jak włączyć przedsiębiorców do współpracy;
- różnice kursowe w projektach międzynarodowych;
- brak wiedzy szczegółowej w zakresie opracowywania i realizacji projektów międzynarodowych (procedury);
- różnice prawne pomiędzy krajami (zalecany udział prawnika przy opracowywaniu i realizacji międzynarodowych projektów);
- język kontaktów w projektach współpracy oraz poziom jego znajomości;
- załączniki do wniosku (inne w poszczególnych krajach);
- różnice kulturowe, problemy komunikacyjne.

Wniosek na przyszłość

Istnieje pilna i duża potrzeba szkoleń „krok po kroku” w zakresie opracowania projektu współpracy.

Na zakończenie warsztatów dokonano podsumowania najciekawszych koncepcji omówionych podczas warsztatów:

- Wykorzystanie istniejących kontaktów międzynarodowych (np. gmina z gminą);
- Produkcja tradycyjnego piwa i tradycyjnej wędliny, w tym: → wymiana produktów w trakcie wspólnych imprez, promocja → rozwijanie nowych produktów, itp. ;
- Oparcie o zasoby lokalne (rezerwat Azalii pontyjskiej), sąsiednia wieś z



- miniskansenem wsi przedwojennej – cel projektu współpracy –> szukanie partnerów, którzy pomogliby opracować pomysł na promocję (przeniesienie know – how);
- Zwrócenie uwagi na partnerów krajowych i opracowanie projektów międzyregionalnych jako tzw. etap ćwiczebny, zdobywanie doświadczenia;
 - Rękodzielnictwo i jarmarki – dobre idee;
 - Promocja regionu w kierunku wykorzystania zasobów dla istniejącego zapotrzebowania różnych grup odbiorców, np. polsko – niemieckie pomysły na ofertę dla seniorów (zdrowotna, bankowa, wypoczynek, inne atrakcje);
 - Bazowanie na własnych zasobach i szukanie partnerów komplementarnych, uzupełniających naszą ofertę;
 - Poznawanie się wzajemnie w celu opracowywania projektów i strategii współpracy;
 - Badanie podaży i popytu oferowanych lokalnie usług (badania marketingowe, systematycznie powtarzane, badania porównawcze na terenie różnych gmin, powiatów, itp.).

Halina Siemaszko, Krzysztof Kwaterra

Wizyty studyjne

3.7. Wizyta studyjna nr 1+2

Głównym wydarzeniem stanowiącym trzon wycieczki, była wizyta w muzeum Kultury Ludowej w Węgorzowie w sprawie aury spotykanej jedynie w Polsce, czyli tzw. przedzimia. Przejazd do Węgorzewa odbył się krętymi mazurskimi drogami, wśród pięknych Jezior mazurskich.

Podczas wizyty można było podziwiać gromadzone w muzeum od ponad 50 lat eksponaty.

Muzeum Kultury Ludowej zaprezentowało bogactwo twórczości ludowej z obszaru Warmii i Mazur.

Podczas wizyty w muzeum zapoznać można się było z techniką tkania dywanów, robienia sztucznych kwiatów z bibuły, czy ozdób ze słomy.

Jednak największym zainteresowaniem cieszyły się warsztaty z garncarstwa, podczas których można było spróbować własnych umiejętności w tej dziedzinie. Pod bacznym okiem ekspertów z muzeum, nieszczydzących fachowych wskazówek, uczestnicy wycieczki podejmowali próby nadania interesujących kształtów kawałkom gliny. Odważniejsi śmiałowicie mogli w tym celu wykorzystać koła garncarskie.



Oprócz sprawdzenia własnych zdolności i talentów można było podziwiać gotowe już wyniki pracy twórców z Węgorzewa i okolic.

Nie zabrakło, oprócz doznań wzrokowych, także doznań smakowych. Można było zakosztować w potrawach przygotowanych według tradycyjnych receptur. Uczestnicy mogli przekonać się o niepowtarzalnym smaku tradycyjnie wyrabianych wędlin, ręcznie ubijanego masła czy też chleba przygotowanego z należnym nabożeństwem. Weryfikacja autentyczności smaku lokalnych produktów kulinarnych odbywała się równoległe z prezentacją muzycznych umiejętności zespołu folklorystycznego.

Łukasz Tomczak

3.8. Wizyta studyjna nr 3.

Śnieżna środa – 14.10. 2009 r. – okazała się tłem dla bardzo interesującej wizyty studyjnej w lokalnej grupie działania Lider w EGO w Starych Juchach. Uczestnicy – zarówno goście z zagranicy jak i przedstawiciele rodzimych LGD zapoznali się z warunkami panującymi w gminie Stare Juchy, które zostały przedstawione przez Panią wójt – Ewę Jurkowską-Kawałko. Następnie Pan Jarosław Franczuk przedstawił historię rozwoju oraz projekty realizowane przez LGD Lider w EGO. Zaprezentowane projekty były silnie ukierunkowane na budowanie i rozwój kapitału społecznego – co jest bardzo dobrym przykładem efektywnej pracy lokalnej grupy działania na rzecz rozwoju danego obszaru. Przedstawiono także zawiłe losy mieszkańców Mazur – opowiedziane historie stanowiły podstawę zrozumienia dlaczego realizacja projektów nastawionych na budowę kapitału społecznego jest tak ważna. Mieszkańcy obszarów o ugruntowanym poziomie rozwoju kapitału społecznego mają szansę na samodzielną realizację efektywnych operacji. Budowanie kapitału społecznego jest więc warunkiem sukcesu dla pozostałych działań. Dlatego też z bardzo pozytywnym odbiorem spotkała się historia aktywizacji kobiet wiejskich, która stała się przyczynkiem do zjednoczenia wszystkich mieszkańców dla rozwoju ich miejscowości – a zapoczątkowana została przez jedno zaproszenie na herbatę. Jednakże nie tylko strawą duchową podjęto uczestników wizyty studyjnej w Starych Juchach. Uczestnicy mieli szansę spróbowania przepysznych tradycyjnych potraw m.in. kugla z barszczem



czerwonym czy oponek oprószonych cukrem pudrem. Aby nie opuścić Starych Juch z pustymi rękami istniała możliwość nabycia lokalnych produktów – wysmienitych przetworów, ręcznie robionych kartek świątecznych czy broszek. Zakupy były także okazją do kularowych rozmów na temat możliwości dystrybucji różnych rodzajów lokalnych produktów i barier jakie stoją przed organizacjami pozarządowymi działającymi na obszarach wiejskich lub przed twórcami ludowymi.

Marta Augustynowicz

3.9. Wizyta studyjna nr 4

Gmina Popielno stała się celem kolejnej wizyty studyjnej skupionej wokół Stacji badawczej rolnictwa ekologicznego i hodowli zachowawczej zwierząt Polskiej Akademii Nauk. W pierwszej części wizyty uczestnicy zwiedzali Izbę Przyrody – swoiste muzeum dorobku Stacji badawczej. Uczestnicy odwiedzili sale poświęcone hodowli konika polskiego, bobrów i jeleni – można było obejrzyć także bogatą kolekcję poroża tych ostatnich. Wielką przyjemnością była także możliwość obejrzenia fotografii koników polskich wykonanych dla magazynu National Geographic przez światowej sławy fotografa Paolo Valponi. Kierownik Stacji opowiedziała także uczestnikom wycieczki o zwyczajach zwierząt będących pod opieką Stacji, a także o zadaniach samej Stacji czyli: dbaniu o czystość ras m.in. koników polskich, opiece nad zwierzętami w rezerwacie w Popielnie. W związku z dbaniem o czystość rasy koników polskich – egzemplarze niespełniające wymagań rasowych sprzedawane są do wszystkich krajów europejskich – gdzie cieszą się wielkim powodzeniem.

W ramach kolejnego etapu wizyty studyjnej uczestnicy mogli poznać rodzinę bobrów. Uczestnicy mieli także okazję pogłaskać 1,5 miesięcznego bobra – po uprzednim zapoznaniu się z zasadami bezpieczeństwa obowiązującymi przy głaskaniu bobrów – nie wolno ich dotykać po głowie, gdyż mogą zaatakować.

W ramach podsumowania wizyty studyjnej lokalna grupa działania „Mazurskie Morze” przedstawiła prezentację na temat lokalnej strategii rozwoju i jej priorytetów, produktów lokalnych i ich promocji.

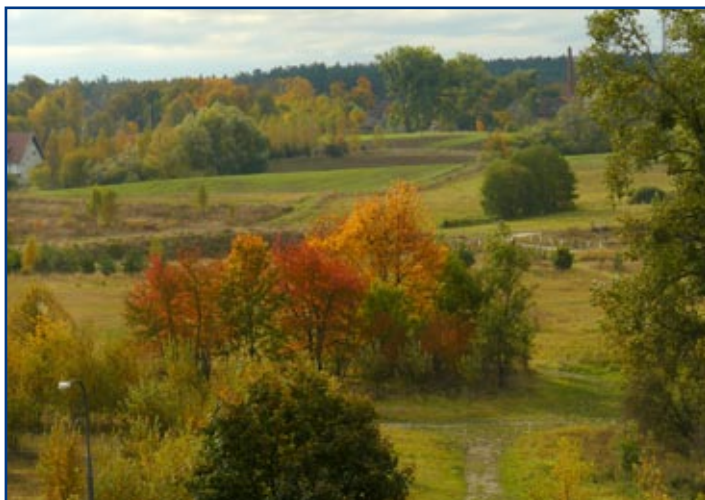


LGD silnie nastawione jest na promocję regionalnych potraw wykorzystujących lokalnie występujące gatunki ryb – co okazuje się być problemem, gdyż mazurskie ryby są głównie eksportowane. LGD współpracuje też stale ze Stacją badawczą rolnictwa ekologicznego i hodowli zachowawczej zwierząt Polskiej Akademii Nauk, promując w ten sposób naturalne dziedzictwo obszaru oraz postawy ekologiczne.

Marta Augustynowicz

4. Podsumowanie

Realizacja projektów współpracy w szczególności w ramach działania „Wdrażanie projektów współpracy” osi 4 Leader Programu Rozwoju Obszarów Wiejskich na lata 2007–2013 dopiero się rozpoczyna. Wielu lokalnym grupom działania brak jest doświadczeń w zakresie realizacji takich operacji – stąd też obawy rysujące się przed potencjalnymi partnerami i koordynatorami projektów współpracy. Pierwszym krokiem do skutecznej i efektywnej realizacji projektów współpracy jest poznanie zasad ubiegania się o pomoc w ramach tego działania oraz zasad wdrażania projektów współpracy. Jednakże



na nic przyda się cała zgromadzona wiedza jeśli nie znajdziemy odpowiedniego partnera projektu. Dlatego tak ważne są spotkania lokalnych grup działania w trakcie, których można nawiązać współpracę. Podsumowując tak duże spotkanie jakim było seminarium „Projekty współpracy wymiar międzynarodowy i międzyregionalny” zwrócić należy uwagę, iż była to jedna z pierwszych okazji, w trakcie których mieli szansę spotkać się przedstawiciele lokalnych grup działania z terenu całej Polski oraz licznych krajów Unii Europejskiej.

Spotkanie to stało się platformą porozumienia i kontaktu dla wszystkich podmiotów działających na rzecz rozwoju obszarów wiejskich, gdyż pamiętać trzeba, iż w Mikołajkach spotkali się też przedstawiciele podmiotów wdrażających, instytucji zarządzających, agencji płatniczej, a także reprezentanci instytucji unijnych jak Contact Point czy nawet Komisja Europejska.

Efekty takich spotkań nie są natychmiastowe i nie należy się takich spodziewać. Należy jednak mieć nadzieję, iż seminarium przyczyniło się do zmniejszenia obaw panujących wśród przedstawicieli lokalnych grup działania, związanych z projektami współpracy oraz, iż wkrótce staniemy się świadkami podejmowania interesujących inicjatyw z sukcesem realizowanych przez lokalne grupy działania.



**Europejski Fundusz Rolny na rzecz Rozwoju Obszarów Wiejskich:
Europa inwestująca w obszary wiejskie**

**Publikacja współfinansowana ze środków Unii Europejskiej
w ramach Pomocy Technicznej Programu Rozwoju Obszarów Wiejskich na lata 2007-2013**

**Instytucja Zarządzająca Programem Rozwoju Obszarów Wiejskich na lata 2007-2013
Ministerstwo Rolnictwa i Rozwoju Wsi**



Wydawca:

Sekretariat Centralny Krajowej Sieci Obszarów Wiejskich

Departament Rozwoju Obszarów Wiejskich

Ministerstwo Rolnictwa i Rozwoju Wsi

ul. Wspólna 30

00-930 Warszawa

tel. (22) 623-18-42

fax (22) 623-20-51

<http://www.ksow.pl>

e-mail: ksow@minrol.gov.pl