



Europejski Fundusz Rolny na rzecz
Rozwoju Obszarów Wiejskich



Ewelina Sudra, Ewelina Gwara, Katarzyna Zajda
Katedra Socjologii Wsi i Miasta
Instytut Socjologii
Uniwersytet Łódzki

Samoocena młodzieży wiejskiej w zakresie przedsiębiorczości i innowacyjności a stymulanty i destymulanty rozwoju lokalnego.

Abstrakt:

Celem niniejszego artykułu jest, wychodząc od charakterystyki stymulant i destymulant rozwoju lokalnego, samoocena młodzieży wiejskiej w zakresie własnej przedsiębiorczości oraz ich aspiracje dotyczące miejsca na rynku pracy. Zdiagnozowanie poziomu tej samooceny badanych pozwoli ocenić, czy stanowi ona stymulantę czy destymulantę rozwoju lokalnego. Wnioski zostały oparte o wyniki przeprowadzonego badania pt.: *„Uwarunkowania i mechanizmy zrównoważonego rozwoju na obszarach wiejskich – identyfikacja i ocena postaw młodzieży wiejskiej w zakresie przedsiębiorczości i innowacyjności oraz możliwości ich wykorzystania dla rozwoju lokalnego”* realizowanego w ramach Planu działania Sekretariatu Centralnego Krajowej Sieci Obszarów Wiejskich współfinansowanego ze środków Unii Europejskiej w ramach Pomocy Technicznej Programu Rozwoju Obszarów Wiejskich na lata 2007-2013.

Słowa kluczowe: samoocena, stymulanty i destymulanty rozwoju lokalnego, przedsiębiorczość, innowacyjność, młodzież wiejska

1. Wprowadzenie

Społeczno-gospodarcze i polityczne determinanty rozwoju lokalnego można podzielić na jego stymulanty (zmienne działające na jego korzyść) i destymulanty (zmienne osłabiające czy przeciwdziałające pozytywnym zmianom).

„Europejski Fundusz Rolny na rzecz Rozwoju Obszarów Wiejskich: Europa inwestująca
w obszary wiejskie.”

Projekt opracowany przez Ministerstwo Rolnictwa i Rozwoju Wsi
Projekt współfinansowany ze środków Unii Europejskiej w ramach Pomocy Technicznej Programu
Rozwoju Obszarów Wiejskich na lata 2007-2013
Instytucja Zarządzająca Programem Rozwoju Obszarów Wiejskich na lata 2007-2013 –
Minister Rolnictwa i Rozwoju Wsi



Europejski Fundusz Rolny na rzecz Rozwoju Obszarów Wiejskich



Krajowa Sieć Obszarów Wiejskich



Program Rozwoju Obszarów Wiejskich na lata 2007-2013

Do stymulant zalicza się wysoki poziom kapitałów: ekonomicznego, ludzkiego i społecznego, do destymulant ich niski poziom lub takie ich cechy, które osłabiają (czy wręcz niwelują) pozytywny wpływ ich wysokiego poziomu na rozwój lokalny¹.

Poziom wszystkich trzech kapitałów - ekonomicznego, ludzkiego i społecznego społeczności wiejskich wzrasta, nadal jednak odstaje od tego, który cechuje zbiorowości miejskie (zwłaszcza mieszkańców największych miast). Zasobem kapitału ludzkiego społeczności wiejskich na który należy zwrócić uwagę w kontekście jej dywersyfikacji ekonomicznej i zmian w kierunku rozwoju wielofunkcyjnego jest cechująca ich przedsiębiorczość.

Sam termin przedsiębiorczość jest trudny do jednoznacznego zdefiniowania. Wielość używanych definicji, których autorami są zarówno ekonomiści, psychologowie, pedagodzy, jak i socjologowie utrudnia operacjonalizację pojęcia i tym samym porównywanie wyników badań.

Jak zauważa S. Witkowski z przeglądu 13 593 wyników analiz i wzmianek na temat przedsiębiorczości opisanych w literaturze w latach 1981-1999 autorstwa D. Gregoire, R. Dery i J. Bechard wynika, iż przedmiotem podejmowanych badań w tym zakresie są najczęściej: 1. osobowościowe charakterystyki przedsiębiorców, 2. czynniki wpływające na tworzenie przez nich nowych przedsięwzięć, 3. rola sieci społecznych w rozwoju przedsiębiorczości oraz 4. rola zasobów finansowych w rozwoju przedsiębiorczości [2001 za Witkowski 2011: 23-24]. Z kolei K. Kwarciak na podstawie własnego przeglądu badań wskazuje na sześć problemów badawczych dotyczących przedsiębiorczości: 1. cechy osób przedsiębiorczych, 2. osobowość przedsiębiorcza, 3. zachowania osób przedsiębiorczych, 4. kompetencje osób przedsiębiorczych, 5. ekonomiczne uwarunkowania aktywności osób przedsiębiorczych, 6. relacje między przedsiębiorczością a strategicznym zarządzaniem [2003 za Witkowski 2011: 23-24].

Zdaniem B. Piaseckiego definicje przedsiębiorczości można podzielić na trzy kategorie: 1. definicje, które odwołują się do ekonomicznych funkcji działań przedsiębiorczych w gospodarce; 2. definicje koncentrujące się na cechach określonych

¹ Znanym z literatury przykładem jest kapitał społeczny zamkniętych zbiorowości społecznych typu mafia. Cechuje się on wysokim poziomem, ale negatywnie oddziałuje na dobro członków innych zbiorowości społecznych [por. Putnam 1995].

„Europejski Fundusz Rolny na rzecz Rozwoju Obszarów Wiejskich: Europa inwestująca w obszary wiejskie.”

Projekt opracowany przez Ministerstwo Rolnictwa i Rozwoju Wsi
Projekt współfinansowany ze środków Unii Europejskiej w ramach Pomocy Technicznej Programu
Rozwoju Obszarów Wiejskich na lata 2007-2013
Instytucja Zarządzająca Programem Rozwoju Obszarów Wiejskich na lata 2007-2013 –
Minister Rolnictwa i Rozwoju Wsi



Europejski Fundusz Rolny na rzecz
Rozwoju Obszarów Wiejskich



Krajowa Sieć
Obszarów Wiejskich



Program
Rozwoju
Obszarów
Wiejskich
na lata 2007-2013

jednostek i personalnej charakterystyce przedsiębiorcy, 3. definicje traktujące przedsiębiorczość, jako rodzaj menadżerskiego zachowania, sposobu zarządzania [1998: 13]. Jak podkreślają M. Bratnicki i J. Strużyna rdzeń większości definicji przedsiębiorczości (mieszczących się w ramach drugiej z wyżej wymienionych kategorii) stanowi osoba przedsiębiorcza wraz z jej cechami (innowacyjność, wyjątkowość, kreatywność, skłonność do podejmowania ryzyka) oraz procesy przedsiębiorczości, tworzenia organizacji, kreowania wartości, innowacyjności [2001:38]. A. Inkeles i D. Smith osobę przedsiębiorczą charakteryzują poprzez pryzmat: otwartości na zmiany, innowacje, potrzebę doskonalenia się, zdobywania nowej wiedzy, kwalifikacji i umiejętności, aktywność również w życiu społecznym, nonkonformizm, gotowość do podejmowania nowych wyzwań i ryzykowania, otwarty umysł i elastyczność poznawczą [1984:480]. M. Dąbrowski podkreśla, iż osobom przedsiębiorczym najczęściej przypisuje się grupę cech, postaw i zachowań, takich jak kreatywność, twórczość, pomysłowość, innowacyjność, aktywność, wytrwałość, poczucie własnej skuteczności i wartości, optymizm, niezależność, odpowiedzialność, przejawianie inicjatyw, skłonność do podejmowania ryzyka, potrzebę działania i osiągnięć, umiejętność dostrzegania potrzeb i doskonalenia pomysłów, zdolność wcielania wizji w życie [2012: 160-161].

Poziom przedsiębiorczości jednostek czy całych zbiorowości zależy od wielu uwarunkowań związanych zarówno z ich charakterystykami, jak i cechami porządku społeczno-gospodarczego w ramach którego funkcjonują. Niezmiernie ważnym elementem rzeczywistości społecznej jest system normatywny wchodzący w skład tzw. kulturowych uwarunkowań przedsiębiorczości. System ten może stanowić stymulantę rozwoju przedsiębiorczości, ale też destymulantę, zwłaszcza w sytuacji kiedy pertyfikuje zastane struktury uniemożliwiając zmiany [Krzymieniewska 2010: 5].

Wieś jako społeczno-gospodarcza przestrzeń aktywności jest postrzegana poprzez pryzmat tradycjonalizmu i niechęci jej mieszkańców do zmian [Hipsz 2014:4]. Jej wizerunek (m.in. dzięki szybkim przemianom związanym z wykorzystaniem funduszy strukturalnych UE) ulega jednak zmianie, zwłaszcza w odniesieniu do ludzi młodych. Jak zauważa G. Krzymieniewska dysponują oni zarówno cechami, które sprzyjają ich przedsiębiorczości, jak i cechami osłabiającymi ich potencjał w tym zakresie. Młodzi mieszkańcy obszarów wiejskich cenią pracę, aprobują postawy przedsiębiorcze, wykazują się racjonalnym

„Europejski Fundusz Rolny na rzecz Rozwoju Obszarów Wiejskich: Europa inwestująca
w obszary wiejskie.”

Projekt opracowany przez Ministerstwo Rolnictwa i Rozwoju Wsi
Projekt współfinansowany ze środków Unii Europejskiej w ramach Pomocy Technicznej Programu
Rozwoju Obszarów Wiejskich na lata 2007-2013
Instytucja Zarządzająca Programem Rozwoju Obszarów Wiejskich na lata 2007-2013 –
Minister Rolnictwa i Rozwoju Wsi



Europejski Fundusz Rolny na rzecz Rozwoju Obszarów Wiejskich



Krajowa Sieć Obszarów Wiejskich



Program Rozwoju Obszarów Wiejskich na lata 2007-2013

stosunkiem do pieniędzy, konsumpcji czy oszczędzania „co jest związane z procesem socjalizacji obecnej w środowisku wiejskim opartym na przetrwaniu specyficznego etosu pracy i poszanowania wartości” [2012:152]. Na ich niekorzyść oddziałują: niższe (w porównaniu do młodzieży miejskiej) wykształcenie, niższe (oraz obniżające się) aspiracje edukacyjne [Szafraniec 2011: 46] czy deficyt umiejętności społecznych ważnych na rynku pracy (znajomości języków obcych, obsługi komputera itp.) [Krzymieniewska 2012: 152-156]. Jak podkreśla autorka młodzież wiejska „wykazuje znaczną niepewność w życiu społecznym – brak wiary we własne możliwości czy perspektywy osiągnięcia sukcesu, co sprzyja postawom zachowawczym, małej presji na sukces i wiąże się z zaniżonymi aspiracjami” [Krzymieniewska 2012: 157].

2. Założenia metodologiczne badań

Przedmiotem niniejszego opracowania jest samoocena młodzieży wiejskiej w zakresie własnej przedsiębiorczości oraz ich aspiracje dotyczące miejsca na rynku pracy. Zdiagnozowanie jej poziomu pozwoli ocenić, czy stanowi ona stymulantę czy destymulantę rozwoju lokalnego.

Poniżej zostaną zaprezentowane wyniki badań, jakie uzyskano w ramach zrealizowanego projektu badawczego pt.: *„Uwarunkowania i mechanizmy zrównoważonego rozwoju na obszarach wiejskich – identyfikacja i ocena postaw młodzieży wiejskiej w zakresie przedsiębiorczości i innowacyjności oraz możliwości ich wykorzystania dla rozwoju lokalnego”* współfinansowanego ze środków Unii Europejskiej w ramach Pomocy Technicznej Programu Rozwoju Obszarów Wiejskich na lata 2007-2013.

Badanie, zrealizowano na próbie młodzieży zamieszkującej obszary wiejskie trzech województw zróżnicowanych pod względem sytuacji społeczno – ekonomicznej, tj. łódzkiego, warmińsko – mazurskiego i wielkopolskiego. Dobór próby młodzieży wiejskiej do badań miał charakter celowy. Włączeni do niej zostali uczniowie w wieku 16 – 25 lat kontynuujący edukację formalną w różnych typach szkół (uczelnie wyższe, liceum, technikum, zasadnicza szkoła zawodowa) zlokalizowanych na obszarach wiejskich lub w ich bezpośredniej bliskości. W przypadku młodzieży (16 – 18 lat) uczęszczającej do szkół ponadgimnazjalnych na obszarach wiejskich zastosowano metodę ankiety audytoryjnej.

„Europejski Fundusz Rolny na rzecz Rozwoju Obszarów Wiejskich: Europa inwestująca w obszary wiejskie.”

Projekt opracowany przez Ministerstwo Rolnictwa i Rozwoju Wsi
Projekt współfinansowany ze środków Unii Europejskiej w ramach Pomocy Technicznej Programu
Rozwoju Obszarów Wiejskich na lata 2007-2013
Instytucja Zarządzająca Programem Rozwoju Obszarów Wiejskich na lata 2007-2013 –
Minister Rolnictwa i Rozwoju Wsi



Europejski Fundusz Rolny na rzecz Rozwoju Obszarów Wiejskich



Program Rozwoju Obszarów Wiejskich na lata 2007-2013

Natomiast do zbadania postaw młodzieży studiującej wykorzystano metodę ankiety rozdawanej.

Próba młodzieży kontynuującej edukację na studiach wyższych skonstruowana została ze względu na 2 kryteria. Tymi kryteriami było miejsce pochodzenia oraz kierunek studiów. Do badania zakwalifikowano tylko tych studentów, których dom rodzinny znajdował się na obszarach wiejskich zlokalizowanych w trzech województwach wytypowanych do badania i którzy zamieszkiwali w nim (tzn. na obszarach wiejskich) przynajmniej do czasu rozpoczęcia nauki w szkole ponadgimnazjalnej. Po drugie, studenci studiowali kierunki najczęściej wybierane przez, badanych wcześniej, uczniów szkół ponadgimnazjalnych:

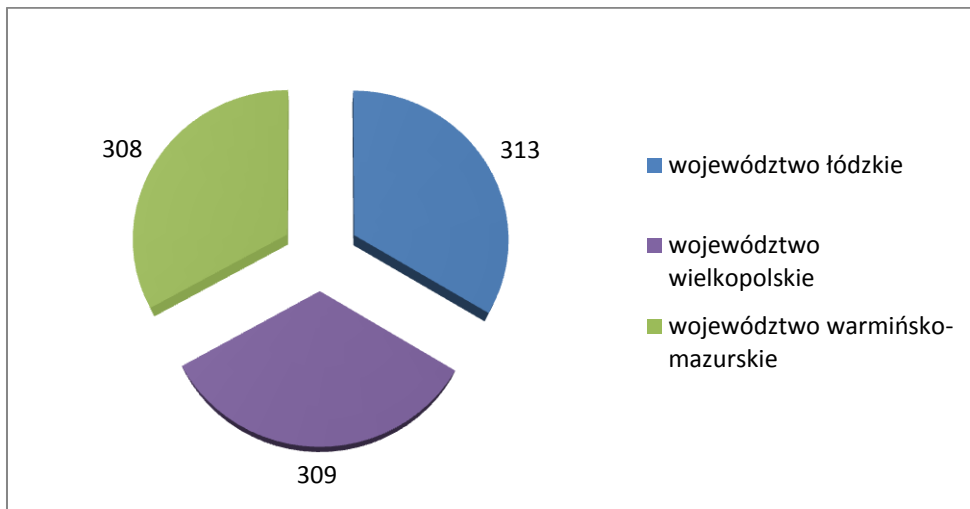
- kierunki społeczne (m.in. ekonomia, socjologia, pedagogika, psychologia, zarządzanie itp.);
- kierunki humanistyczne (m.in. teologia, filologie, historia, kulturoznawstwo itp.);
- kierunki ścisłe i inżynierskie (m.in. matematyka, informatyka, budownictwo, mechatronika, architektura, itp.);
- kierunki związane z naukami o zdrowiu (m.in. medycyna, pielęgniarstwo, fizjoterapia, dietetyka, kosmetyka itp.);
- kierunki związane z rolnictwem (m.in. rolnictwo, leśnictwo, ogrodnictwo, architektura krajobrazu, hodowla zwierząt towarzyszących/leśnych, zootechnika itp.);
- kierunki związane z bezpieczeństwem i/lub przygotowujących do pracy w służbach mundurowych (m.in. szkoła policyjna, akademia wojskowa, bezpieczeństwo wewnętrzne itp.).

Badaniem objętych zostało 930 osób w wieku od 16 do 25 lat. Respondenci pochodzili z trzech województw: łódzkiego (313 osób), warmińsko – mazurskiego (308 osób) oraz wielkopolskiego (309 osób). W próbie znalazło się 622 uczniów szkół ponadgimnazjalnych oraz 308 studentów.

„Europejski Fundusz Rolny na rzecz Rozwoju Obszarów Wiejskich: Europa inwestująca w obszary wiejskie.”

Projekt opracowany przez Ministerstwo Rolnictwa i Rozwoju Wsi
Projekt współfinansowany ze środków Unii Europejskiej w ramach Pomocy Technicznej Programu
Rozwoju Obszarów Wiejskich na lata 2007-2013
Instytucja Zarządzająca Programem Rozwoju Obszarów Wiejskich na lata 2007-2013 –
Minister Rolnictwa i Rozwoju Wsi

Wykres 1. Liczebność respondentów pochodzących z trzech województw



Źródło: Opracowanie w ramach projektu

Badani uczniowie gimnazjum byli w wieku od 16 do 19 lat (uczniowie liczący 16-17 lat stanowili 1/3 tej grupy, 1/3 miała 18 lat, i 1/3 – 19 lat). W grupie studentów znalazły się osoby w wieku od 19 do 25 lat. Najliczniejszą reprezentację wśród tej kategorii badanych miały osoby liczące od 21 do 23 lat - ponad 58% studentów, osoby młodsze (19-20 lat) stanowiły 23% grupy, zaś osoby starsze (24-25 lat) 19% grupy.

W próbie badawczej większość stanowiły kobiety. W grupie badanych uczniów było 328 kobiet i 290 mężczyzn, zaś w grupie studentów 228 kobiet i 72 mężczyzn.

Spośród zaprezentowanych wyżej różnych definicji „przedsiębiorczości” w opisywanym projekcie badawczym przyjęto następującą: przedsiębiorczość to- **„zdolność osoby do wcielania pomysłów w czyn. Obejmuje ona twórczość, innowacyjność i podejmowanie ryzyka, a także zdolność do planowania przedsięwzięć i kierowania nimi dla osiągnięcia zamierzonych celów”** [Kompetencje kluczowe w uczeniu się przez całe życie – europejskie ramy odniesienia, 2006, Zalecenia Parlamentu Europejskiego].

3. Charakterystyka samooceny młodzieży wiejskiej

Jednym z poruszanych zagadnień problemowych w badaniu była samoocena uczniów i studentów w zakresie przedsiębiorczości. Poproszono ich o ustosunkowanie się do 31 twierdzeń zamieszczonych w kwestionariuszu ankiety dotyczących takich cech jak:

„Europejski Fundusz Rolny na rzecz Rozwoju Obszarów Wiejskich: Europa inwestująca w obszary wiejskie.”

Projekt opracowany przez Ministerstwo Rolnictwa i Rozwoju Wsi
Projekt współfinansowany ze środków Unii Europejskiej w ramach Pomocy Technicznej Programu Rozwoju Obszarów Wiejskich na lata 2007-2013
Instytucja Zarządzająca Programem Rozwoju Obszarów Wiejskich na lata 2007-2013 –
Minister Rolnictwa i Rozwoju Wsi



kreatywność, przywództwo, motywacja, konsekwencja, niezależność, elastyczność (przy użyciu pięciostopniowej skali zawierającej oceny od „zdecydowanie się zgadzam” poprzez wartości pośrednie po „zdecydowanie się nie zgadzam”).

Jednostka, która potrafi dokonać samooceny, potrafi również podejmować określone decyzje i regulować zachowania ukierunkowane na samorozwój lub samodestrukcję (Mianowska 2008:107). Wyniki badania pokazały, że największa grupa badanych (aż 90% ogółu po zsumowaniu odpowiedzi *zdecydowanie tak* i *raczej tak*) – uważała się za osoby umiające sobie dobrze poradzić w zaskakujących sytuacjach, potrafiące pokonywać trudności na drodze do założonego celu i konsekwentnie dążące do jego realizacji, nawet jeśli wymaga to ciężkiej pracy, a także za osoby umiające bronić własnych poglądów. Z kolei najmniejszy odsetek respondentów przypisywał sobie umiejętności przywódcze (umiejętność przekonywania innych do realizacji własnych pomysłów – 47% ogółu badanych, dobre odnajdywanie się w roli lidera wyrażające się satysfakcją z jej pełnienia – 35% ogółu oraz wskazaniem do jej podejmowania ze strony otoczenia – 28% ogółu). Zestawienie wszystkich twierdzeń, wraz ze wskazaniem odsetka badanych, którzy uznali, że dobrze ich one charakteryzują, przedstawiono w tabeli nr 1.

Tabela 1. Samoocena w zakresie przedsiębiorczości

Opinia na własny temat	Odsetek badanych, którzy wskazali daną opinię, jako dobrze ich opisującą	
	Zdecydowanie tak	Raczej tak
Potrafię sobie radzić w zaskakujących sytuacjach	21	73
Najbardziej lubię lekcje, które dają mi możliwość wyrażenia własnego zdania, prezentacji moich pomysłów	27	37
Jestem dumny/dumna, kiedy sam(a) coś wymyślę i sam(a) to zrobię	66	30
Potrafię przełożyć moje pomysły na konkretne działania	19	60
Często mam oryginalne i wyjątkowe pomysły	15	41
Naprawdę lubię być przywódcą/liderem grupy	13	22
Kiedy pracuję w grupie staram się przekonać innych by realizowali moje pomysły	11	36
Jestem często wybierany/wybierana na lidera grupy/kapitana drużyny	7	21
Lubię sam(a) podejmować decyzję i sam(a) kierować swoimi działaniami	35	45

„Europejski Fundusz Rolny na rzecz Rozwoju Obszarów Wiejskich: Europa inwestująca w obszary wiejskie.”

Projekt opracowany przez Ministerstwo Rolnictwa i Rozwoju Wsi
 Projekt współfinansowany ze środków Unii Europejskiej w ramach Pomocy Technicznej Programu
 Rozwoju Obszarów Wiejskich na lata 2007-2013
 Instytucja Zarządzająca Programem Rozwoju Obszarów Wiejskich na lata 2007-2013 –
 Minister Rolnictwa i Rozwoju Wsi



Europejski Fundusz Rolny na rzecz Rozwoju Obszarów Wiejskich



Jeśli na czymś mi zależy nikt nie musi mnie motywować do działania (sam(a) się motywuję)	51	36
Czuję się naprawdę zmotywowany/zmotywowana kiedy robię coś oryginalnego, twórczego	37	46
Jeśli mi na czymś zależy potrafię pokonywać trudności	38	55
Kiedy coś zacznę staram się to skończyć	40	50
Nie załamuję się drobnymi niepowodzeniami, zazwyczaj mam przygotowany plan awaryjny	14	44
Jeśli na czymś mi zależy jestem gotów/gotowa ciężko pracować, żeby osiągnąć swój cel	44	46
Potrafię tak zaplanować swoją pracę, aby osiągnąć założony cel	29	56
Szanuję, że ktoś ma inne zdanie, ale potrafię też bronić własnych poglądów	40	51
Jeśli coś mnie interesuje, robię to niezależnie od tego, co myślą na ten temat moi przyjaciele	40	43
Byłem/byłam wychowywany/wychowywana tak, by myśleć samodzielnie	42	43
Znam swoje słabe i mocne strony	39	48
Jestem osobą przedsiębiorczą	16	44
Potrafię szybko zmieniać decyzję, jeśli jest to konieczne	23	49
Lubię wyzwania i chętnie uczestniczę w nowych zadaniach	23	49
Zazwyczaj szybko się odnajduję w nowych dla mnie sytuacjach	20	51
Realizuję swoje pomysły nawet jeżeli wiążą się one z ryzykiem	19	48
Jestem pewien/pewna, że w przyszłości sobie poradzę	36	50

Źródło: Opracowanie w ramach projektu

W celu dokonania bardziej syntetycznej oceny poziomu samooceny badanych w zakresie przedsiębiorczości zsumowano odpowiedzi każdego badanego według następującej skali, gdzie „zdecydowanie się nie zgadzam” oznaczało 0, „raczej nie” – 1; „ani tak ani nie” – 2; „raczej tak” – 3; „zdecydowanie się zgadzam” – 4. Na podstawie uzyskanych sum ustalono pięć poziomów samooceny, od bardzo niskiej do bardzo wysokiej. Im wyższa punktacja, tym wyższa samoocena, zaś przeciętny jej poziom odzwierciedla średnia arytmetyczna uzyskanych wyników wynosząca około 76,38 punktów ($\pm 10,30$ punktów).

„Europejski Fundusz Rolny na rzecz Rozwoju Obszarów Wiejskich: Europa inwestująca w obszary wiejskie.”

Projekt opracowany przez Ministerstwo Rolnictwa i Rozwoju Wsi
 Projekt współfinansowany ze środków Unii Europejskiej w ramach Pomocy Technicznej Programu
 Rozwoju Obszarów Wiejskich na lata 2007-2013
 Instytucja Zarządzająca Programem Rozwoju Obszarów Wiejskich na lata 2007-2013 –
 Minister Rolnictwa i Rozwoju Wsi



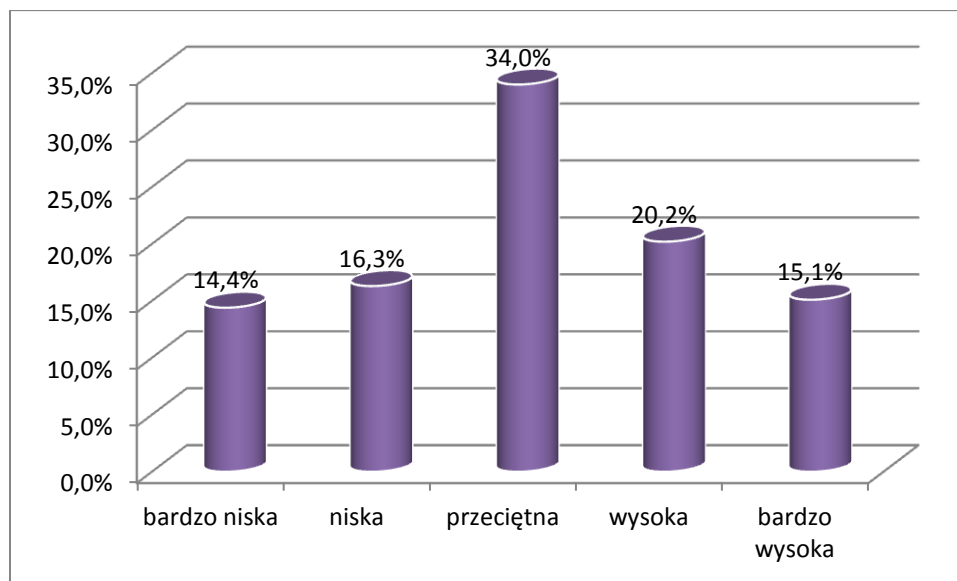
Tabela 2. Zakres wyników sumarycznego pomiaru samooceny badanej młodzieży

	N	Minimum	Maksimum	Średnia	Odchylenie standardowe
suma samoocena	930	39,00	104,00	76,3796	10,29589

Źródło: Opracowanie w ramach projektu

Analiza wykazała, iż największa grupa respondentów (34,0%) posiadała przeciętną samoocenę w zakresie własnej przedsiębiorczości. Co 5. badany mógł pochwalić się wysoką samooceną, a co 6. bardzo wysoką samooceną. Ponad 20% uczniów i studentów posiadało niski stopień samooceny, z czego 14,4% stanowiły osoby z bardzo niską samooceną.

Wykres 2. Stopień samooceny wśród badanych



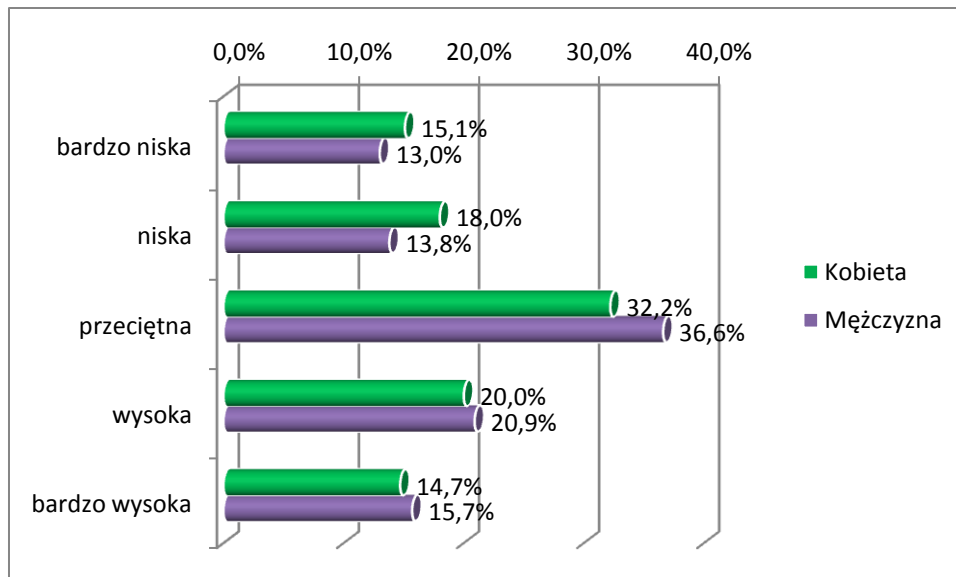
Źródło: Opracowanie w ramach projektu

Nie zauważono znaczących różnic w poziomie samooceny u badanych kobiet i mężczyzn. Uczestniczki badania częściej charakteryzowały się bardzo niską i niską samooceną (15,1%; 18,0%) oraz rzadziej niż mężczyźni średnią czy bardzo wysoką (32,2%; 14,7%).

„Europejski Fundusz Rolny na rzecz Rozwoju Obszarów Wiejskich: Europa inwestująca w obszary wiejskie.”

Projekt opracowany przez Ministerstwo Rolnictwa i Rozwoju Wsi
 Projekt współfinansowany ze środków Unii Europejskiej w ramach Pomocy Technicznej Programu
 Rozwoju Obszarów Wiejskich na lata 2007-2013
 Instytucja Zarządzająca Programem Rozwoju Obszarów Wiejskich na lata 2007-2013 –
 Minister Rolnictwa i Rozwoju Wsi

Wykres 3. Samoocena a płeć badanych



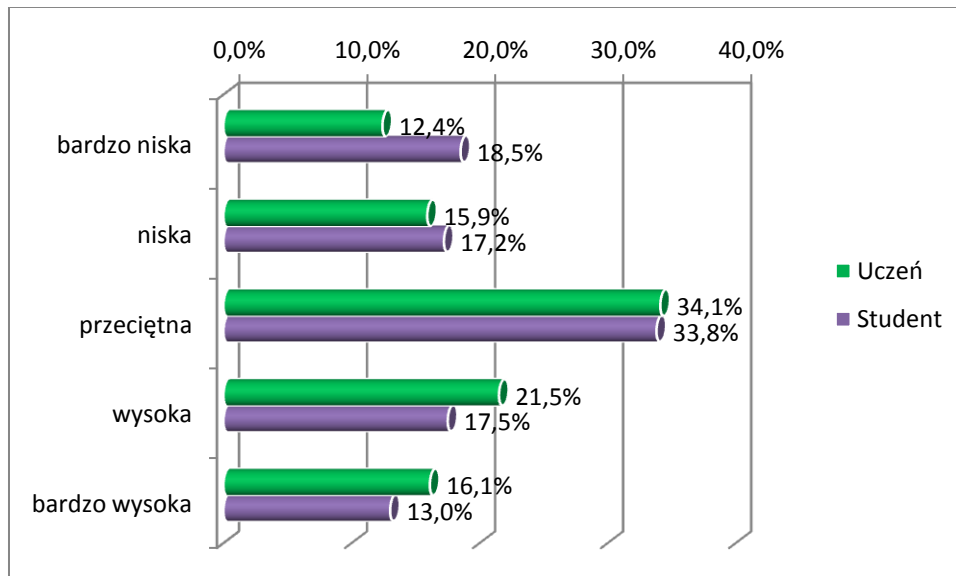
Źródło: Opracowanie w ramach projektu

Różnice w samoocenie zaobserwowano natomiast w przypadku porównania badanych ze względu na wiek. Bardzo niska i niska samoocena częściej występowała u studentów. Z kolei wysoka i bardzo wysoka samoocena częściej cechowała uczniów szkół ponadgimnazjalnych [zob. wykres 4]. Jest to zastanawiające, bowiem studenci mają większy „staż” edukacyjny, ich zdobyte wiedza, kwalifikacje i umiejętności, postawy powinny składać się na wyższą samoocenę. Być może obniża ją świadomość sytuacji na rynku pracy, gdzie absolwenci uczelni wyższych, nierzadko z kilkoma fakultetami; mają problemy z otrzymaniem pracy.

„Europejski Fundusz Rolny na rzecz Rozwoju Obszarów Wiejskich: Europa inwestująca w obszary wiejskie.”

Projekt opracowany przez Ministerstwo Rolnictwa i Rozwoju Wsi
Projekt współfinansowany ze środków Unii Europejskiej w ramach Pomocy Technicznej Programu
Rozwoju Obszarów Wiejskich na lata 2007-2013
Instytucja Zarządzająca Programem Rozwoju Obszarów Wiejskich na lata 2007-2013 –
Minister Rolnictwa i Rozwoju Wsi

Wykres 4. Samoocena uczniów i studentów



Źródło: Opracowanie w ramach projektu

Zaobserwowano, iż wysoki stopień samooceny, występował najczęściej wśród uczniów szkół średnich – siedemnastolatków (26,6%) oraz osób zbliżających się do ukończenia szkół wyższych – dwudziestoczerolatków (27,3%).

Uwzględniając typ szkoły, do której uczęszczała ankietowana młodzież, stosunkowo najliczniej niższymi samoocenami oraz średnimi cechowali się uczniowie techników (17,2%; 36,2%). Z kolei wysoką samooceną najczęściej wyróżniali się licealiści (24,5%), natomiast najwyższą samoocenę najczęściej odnotowano u uczniów zasadniczych szkół zawodowych (22,9%). Trudno wykluczyć, iż wyższa samoocena wychowanków szkół zawodowych może być związana z ich przyszłymi możliwościami zatrudnienia, mniejszą obawą o znalezienie pracy, z uwagi na konkretne przygotowanie do zawodu. W ostatnich czasach liczba szkół zawodowych w Polsce zmniejszyła się, wobec tego nie kształcą już tak wielu pracowników w różnych zawodach, w ten sposób stają się oni atrakcyjnymi pracownikami na rynku pracy.

„Europejski Fundusz Rolny na rzecz Rozwoju Obszarów Wiejskich: Europa inwestująca w obszary wiejskie.”

Projekt opracowany przez Ministerstwo Rolnictwa i Rozwoju Wsi
Projekt współfinansowany ze środków Unii Europejskiej w ramach Pomocy Technicznej Programu
Rozwoju Obszarów Wiejskich na lata 2007-2013
Instytucja Zarządzająca Programem Rozwoju Obszarów Wiejskich na lata 2007-2013 –
Minister Rolnictwa i Rozwoju Wsi



Tabela 3. Typ szkoły a samoocena badanych

TYP SZKOŁY	SAMOOCENA				
	bardzo niska	niska	przeciętna	wysoka	bardzo wysoka
zasadnicza szkoła zawodowa	10,5%	15,2%	31,4%	20,0%	22,9%
technikum	13,2%	17,2%	36,2%	20,9%	12,4%
liceum	11,5%	12,9%	30,2%	24,5%	20,9%
wyższa	18,5%	17,2%	33,8%	17,5%	13,0%

Źródło: Opracowanie w ramach projektu

Kierunek studiów, jak wykazuje poniższa tabela, różnicuje nieco poziom samooceny. Analiza wykazała, iż bardzo niska samoocena dotyczyła połowy studentów kierunków związanych z bezpieczeństwem (50,0%), oraz blisko co 3. osoby studiującej kierunek humanistyczny (31,8%), chociaż tyle samo studentów z tego kierunku cechowało się bardzo wysoką samooceną. Przeciętna samoocena przeważnie charakteryzowała studentów kierunków powiązanych z rolnictwem (47,2%), kierunków inżynierskich i ścisłych (39,7%). Wśród osób z wysoką samooceną, przeważali studenci kierunków związanych ze zdrowiem (40,0%).

Tabela 4. Kierunek studiów a samoocena studentów

KIERUNEK STUDIÓW	SAMOOCENA				
	bardzo niska	niska	przeciętna	wysoka	bardzo wysoka
kierunki humanistyczne	31,8%	18,2%	0,0%	18,2%	31,8%
kierunki społeczne	19,2%	15,1%	34,9%	16,4%	14,4%
kierunki związane z bezpieczeństwem	50,0%	12,5%	25,0%	0,0%	12,5%
kierunki związane ze zdrowiem	20,0%	20,0%	20,0%	40,0%	0,0%

„Europejski Fundusz Rolny na rzecz Rozwoju Obszarów Wiejskich: Europa inwestująca w obszary wiejskie.”

Projekt opracowany przez Ministerstwo Rolnictwa i Rozwoju Wsi
Projekt współfinansowany ze środków Unii Europejskiej w ramach Pomocy Technicznej Programu
Rozwoju Obszarów Wiejskich na lata 2007-2013
Instytucja Zarządzająca Programem Rozwoju Obszarów Wiejskich na lata 2007-2013 –
Minister Rolnictwa i Rozwoju Wsi



kierunki inżynierskie i ścisłe	12,3%	16,4%	39,7%	19,2%	12,3%
kierunki związane z rolnictwem	5,6%	27,8%	47,2%	16,7%	2,8%

Źródło: Opracowanie w ramach projektu

Sprawdzono, jaki poziom samooceny reprezentują badani ze względu na następujące elementy statusu społecznego ich rodzin: wykształcenie matki, wykształcenie ojca, sytuacja materialna.

Jak dowiedziono, nie ma prostej zależności pomiędzy wykształceniem matki badanych a ich samooceną. Nieco więcej młodzieży, których matki mają wykształcenie średnie i wyższe miało wyższą samoocenę.

Tabela 5. Wykształcenie matki a samoocena badanych

WYKSZTAŁCENIE MATKI	SAMOOCENA				
	bardzo niska	niska	przeciętna	wysoka	bardzo wysoka
podstawowe	22,2%	11,1%	25,0%	25,0%	16,7%
zasadnicze zawodowe	17,4%	17,4%	34,8%	18,7%	11,6%
średnie	10,5%	17,5%	37,7%	20,2%	14,1%
wyższe licencjackie	11,3%	17,7%	22,6%	21,0%	27,4%
wyższe magisterskie	15,2%	10,5%	34,3%	21,9%	18,1%

Źródło: Opracowanie w ramach projektu

Podobnie uwzględniając wykształcenie ojca można powiedzieć, że w każdej z kategorii poziomu jego wykształcenia dominuje przeciętna samoocena ich dziecka. Respondenci, którzy cechowali się najniższą samooceną, częściej byli dziećmi ojców z wykształceniem podstawowym (23,7%). Z kolei wysoka i bardzo wysoka samoocena badanych najczęściej dotyczyła osób, których ojcowie posiadali wykształcenie wyższe.

„Europejski Fundusz Rolny na rzecz Rozwoju Obszarów Wiejskich: Europa inwestująca w obszary wiejskie.”

Projekt opracowany przez Ministerstwo Rolnictwa i Rozwoju Wsi
 Projekt współfinansowany ze środków Unii Europejskiej w ramach Pomocy Technicznej Programu
 Rozwoju Obszarów Wiejskich na lata 2007-2013
 Instytucja Zarządzająca Programem Rozwoju Obszarów Wiejskich na lata 2007-2013 –
 Minister Rolnictwa i Rozwoju Wsi



Tabela 6. Wykształcenie ojca a samoocena badanych

WYKSZTAŁCENIE OJCA	SAMOOCENA				
	bardzo niska	niska	przeciętna	wysoka	bardzo wysoka
podstawowe	23,7%	10,2%	27,1%	20,3%	18,6%
zasadnicze zawodowe	12,9%	18,0%	34,6%	21,5%	13,1%
średnie	14,9%	14,9%	36,8%	16,3%	17,0%
wyższe licencjackie	16,7%	13,9%	30,6%	27,8%	11,1%
wyższe magisterskie	14,3%	14,3%	24,3%	25,7%	21,4%

Źródło: Opracowanie w ramach projektu

Jeśli chodzi o związek sytuacji materialnej badanych z ich poziomem samooceny, to stwierdzono, iż im lepsza sytuacja materialna, tym nieco wyższy poziom samooceny. Wysoki poziom samooceny dotyczył 23,0% badanych określających swoją sytuację jako dobrą: *Starcza na wszystko, ale nie udaje się nic odłożyć na przyszłość*. Osoby z najwyższą samoocena, częściej deklarowały, iż mają najbardziej stabilną i bezpieczną sytuację materialną: *Starcza na wszystko i jeszcze odkładamy pieniądze na przyszłość* (18,0%).

Osoby charakteryzujące się bardzo niską samoocena, znajdowały się w stosunkowo słabej sytuacji materialnej: *Żyjemy oszczędnie, ale starcza nam tylko na najtańsze jedzenie, ubrania i opłacenie rachunków* (22,5%); *Żyjemy oszczędnie, starcza nam na najtańsze jedzenie i ubrania, zdarza się zalegać z opłatami rachunków* (22,2%). Niska samoocena również najczęściej dotyczyła osób, które w kwestionariuszu ankiety zaznaczyły odpowiedź *Żyjemy oszczędnie, starcza nam na najtańsze jedzenie i ubrania, zdarza się zalegać z opłatami rachunków* (27,8%).

Tabela 7. Sytuacja materialna a samoocena badanych

SYTUACJA MATERIALNA	SAMOOCENA				
	bardzo niska	niska	przeciętna	wysoka	bardzo wysoka

„Europejski Fundusz Rolny na rzecz Rozwoju Obszarów Wiejskich: Europa inwestująca w obszary wiejskie.”

Projekt opracowany przez Ministerstwo Rolnictwa i Rozwoju Wsi
Projekt współfinansowany ze środków Unii Europejskiej w ramach Pomocy Technicznej Programu
Rozwoju Obszarów Wiejskich na lata 2007-2013
Instytucja Zarządzająca Programem Rozwoju Obszarów Wiejskich na lata 2007-2013 –
Minister Rolnictwa i Rozwoju Wsi



Europejski Fundusz Rolny na rzecz Rozwoju Obszarów Wiejskich



Krajowa Sieć Obszarów Wiejskich



Program Rozwoju Obszarów Wiejskich na lata 2007-2013

Starcza na wszystko i jeszcze odkładamy pieniądze na przyszłość	10,6%	14,9%	36,0%	20,5%	18,0%
Starcza na wszystko, ale nie udaje się nic odłożyć na przyszłość	11,5%	15,2%	37,3%	23,0%	12,9%
Starcza na bieżące zakupy i opłaty, ale na większe wydatki musimy oszczędzać	18,1%	18,5%	29,9%	19,5%	14,1%
Żyjemy oszczędnie, ale starcza nam tylko na najtańsze jedzenie, ubrania i opłacenie rachunków (np. prąd, gaz, woda)	22,5%	7,5%	40,0%	17,5%	12,5%
Żyjemy oszczędnie, starcza nam na najtańsze jedzenie i ubrania, zdarza się zalegać z opłatami rachunków	22,2%	27,8%	11,1%	22,2%	16,7%
Starcza nam tylko na jedzenie, nie mamy środków na opłacenie rachunków	14,3%	14,3%	57,1%	0,0%	14,3%
Inna sytuacja materialna	0,0%	40,0%	40,0%	20,0%	0,0%

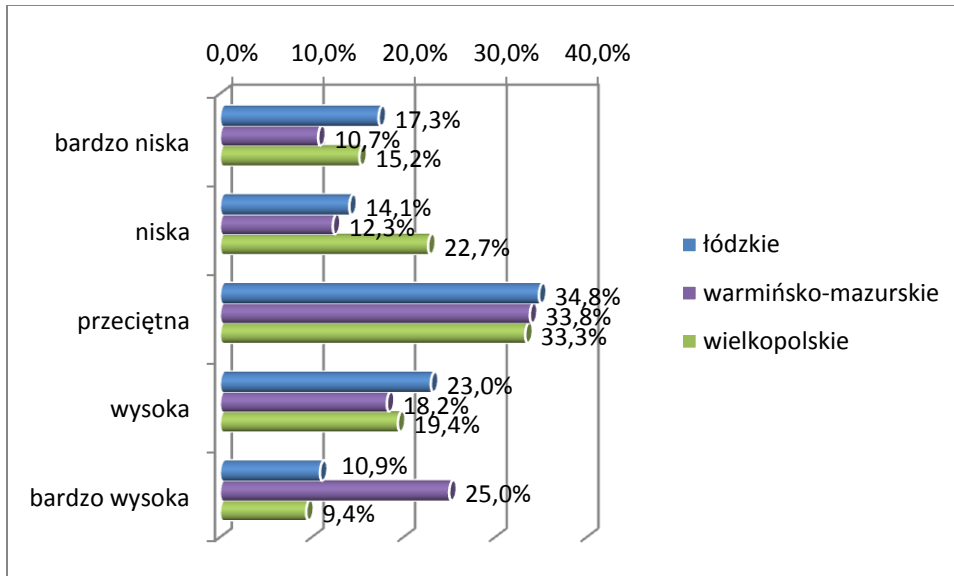
Źródło: Opracowanie w ramach projektu

Sprawdzono także związek między miejscem zamieszkania badanych a ich poziomem samooceny. Okazuje się, że największą liczbę osób z bardzo niską samooceną zaobserwowano w województwie łódzkim (17,3%), natomiast z niską samooceną w województwie wielkopolskim (22,7%). Młodzież badana, mieszkająca w województwie warmińsko-mazurskim, częściej od swoich kolegów z innych rejonów Polski uzyskała wysoką (23,0%) i bardzo wysoką samoocenę (25,0%) i odsetek ten był ponad dwukrotnie wyższy, aniżeli w pozostałych województwach.

„Europejski Fundusz Rolny na rzecz Rozwoju Obszarów Wiejskich: Europa inwestująca w obszary wiejskie.”

Projekt opracowany przez Ministerstwo Rolnictwa i Rozwoju Wsi
 Projekt współfinansowany ze środków Unii Europejskiej w ramach Pomocy Technicznej Programu
 Rozwoju Obszarów Wiejskich na lata 2007-2013
 Instytucja Zarządzająca Programem Rozwoju Obszarów Wiejskich na lata 2007-2013 –
 Minister Rolnictwa i Rozwoju Wsi

Wykres 5. Samoocena uczniów ze względu na województwo



Źródło: Opracowanie w ramach projektu

Analizując poziom samooceny badanej młodzieży w zakresie przedsiębiorczości trudno stwierdzić jednoznaczny wpływ na nią czynników związanych z sytuacją zawodową czy wykształceniem ich rodziców. Podobnie, nie różnicuje ich deklaracji w tym zakresie jednoznacznie płeć, typ szkoły czy studiów, województwo zamieszkania. Młodzież generalnie jest zróżnicowana w swoich samoocenach dotyczących przedsiębiorczości, co wiąże się raczej z pewnymi posiadanymi predyspozycjami socjopsychologicznymi oraz jednostkowym kształtowaniem swojej drogi życiowej.

4. Samoocena młodzieży wiejskiej w zakresie przedsiębiorczości a jej aspiracje zawodowe

Obecnie, coraz większy nacisk kładzie się na edukację, wykształcenie, podnoszenie kwalifikacji. Głównymi powodami, dla których warto kontynuować naukę oraz doskonalić swoje umiejętności jest postęp technologiczny, zmieniające się warunki życia, a także szybka dezaktualizacja wiedzy i kwalifikacji zawodowych nabytych w przeszłości. Dlatego też coraz większą popularność zyskuje koncepcja lifelong learning, czyli koncepcja kształcenia

„Europejski Fundusz Rolny na rzecz Rozwoju Obszarów Wiejskich: Europa inwestująca w obszary wiejskie.”

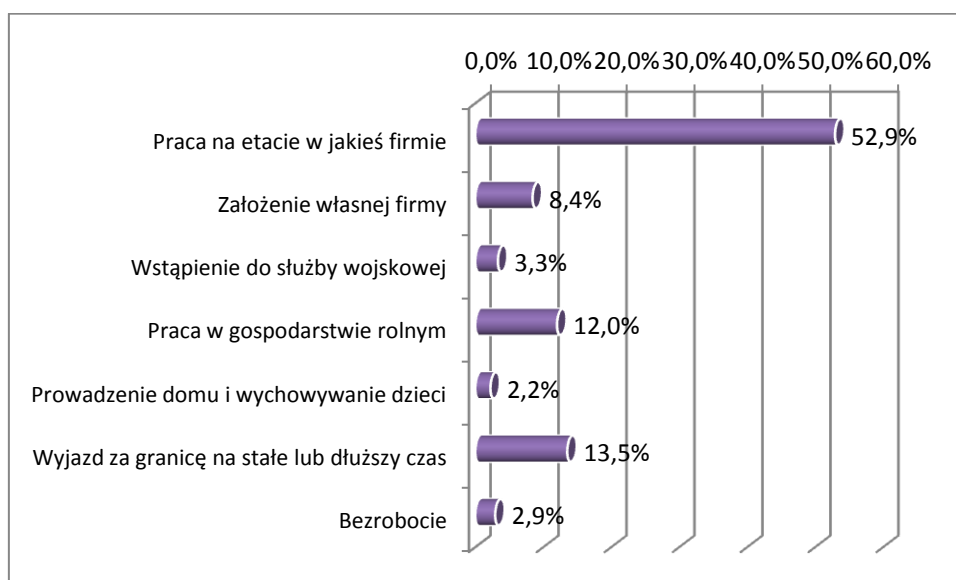
Projekt opracowany przez Ministerstwo Rolnictwa i Rozwoju Wsi
 Projekt współfinansowany ze środków Unii Europejskiej w ramach Pomocy Technicznej Programu
 Rozwoju Obszarów Wiejskich na lata 2007-2013
 Instytucja Zarządzająca Programem Rozwoju Obszarów Wiejskich na lata 2007-2013 –
 Minister Rolnictwa i Rozwoju Wsi

ustawicznego – kształcenia się przez całe życie (Błedowski, Nowakowska 2010: 24). Zmniejszył się w ogólnym bilansie odsetek ludności wiejskiej o najniższym poziomie wykształcenia, zwiększył zaś udział tych, którzy legitymują się wykształceniem średnim oraz wyższym. Jednakże, wykształcenie ludności miejskiej również się poprawiło, więc dystans edukacyjny między mieszkańcami miasta i wsi nadal się utrzymuje. Niemniej jednak dynamika zmian w strukturze wykształcenia na wsi jest większa. Aczkolwiek młodzież wiejska jest bardziej ostrożna i bardziej racjonalna w decyzjach edukacyjnych i zawodowych niż jej rówieśnicy z miasta [Szafraniec 2011: 94-95].

Bardzo ważną rolę w karierach edukacyjnych i zawodowych młodzieży pełnią czynniki indywidualne. W kontekście problematyki niniejszego opracowania, sprawdzono wpływ samooceny w zakresie przedsiębiorczości na poziom aspiracji zawodowych uczestników badania.

Na zadane pytanie o plany po zakończonej edukacji blisko 53% badanych *deklarowało pracę na etacie w jakiejś firmie*, 13,5% zamierzało wyjechać zagranicę na stałe lub na dłuższy czas, a 12,0%, że będzie pracować w gospodarstwie rolnym, 8,4% planowało założyć własną firmę. Znikomy odsetek (3,3%) badanych deklarował, że wstąpi do służby wojskowej, 2,9%, że pozostanie bezrobotny, a 2,2%, że będzie zajmować się domem, wychowywać dzieci i utrzymywać się z zarobków współmałżonka.

Wykres 6. Przewidywany status po zakończeniu edukacji



Źródło: Opracowanie w ramach projektu

„Europejski Fundusz Rolny na rzecz Rozwoju Obszarów Wiejskich: Europa inwestująca w obszary wiejskie.”

Projekt opracowany przez Ministerstwo Rolnictwa i Rozwoju Wsi
Projekt współfinansowany ze środków Unii Europejskiej w ramach Pomocy Technicznej Programu
Rozwoju Obszarów Wiejskich na lata 2007-2013
Instytucja Zarządzająca Programem Rozwoju Obszarów Wiejskich na lata 2007-2013 –
Minister Rolnictwa i Rozwoju Wsi



Deklaracje co do planów zawodowych, jak wynika z tabeli poniżej, nieco różniły się w grupie uczniów i studentów. Studenci częściej niż uczniowie planowali pracować na etacie w jakiejś firmie lub prowadzić działalność gospodarczą, natomiast prace w gospodarstwie rolnym i wyjazd za granicę częściej planowali uczniowie niż studenci.

Tabela 8. Przewidywany status po zakończeniu edukacji wg etapu edukacji

PRZEWIDYWANY STATUS/DZIAŁANIE	Etap edukacji	
	Szkoła ponadgimnazjalna	Studia wyższe
Praca na etacie w jakiejś firmie	48,0%	62,6%
Założenie własnej firmy	7,9%	9,4%
Wstąpienie do służby wojskowej	4,2%	1,4%
Praca w gospodarstwie rolnym	15,4%	5,2%
Prowadzenie domu i wychowywanie dzieci	1,6%	3,5%
Wyjazd za granicę na stałe lub dłuższy czas	16,5%	7,7%
Bezrobocie	1,8%	5,2%

Źródło: Opracowanie w ramach projektu

W grupie uczniów zdecydowanie najczęściej pracę na etacie planowali licealiści podobnie jak założenie własnej firmy, natomiast pracę w gospodarstwie domowym i wyjazd za granicę częściej uczniowie zasadniczej szkoły zawodowej i technikum.

Tabela 9. Przewidywany status po zakończeniu edukacji wśród badanych z różnych typów szkół

PRZEWIDYWANY STATUS / DZIAŁANIE	TYP SZKOŁY			
	zasadnicza szkoła zawodowa	technikum	liceum	uczelnia wyższa
Praca na etacie w jakiejś firmie	42,0%	44,7%	61,2%	62,6%
Założenie własnej firmy	9,0%	6,7%	10,1%	9,4%

„Europejski Fundusz Rolny na rzecz Rozwoju Obszarów Wiejskich: Europa inwestująca w obszary wiejskie.”

Projekt opracowany przez Ministerstwo Rolnictwa i Rozwoju Wsi
Projekt współfinansowany ze środków Unii Europejskiej w ramach Pomocy Technicznej Programu
Rozwoju Obszarów Wiejskich na lata 2007-2013
Instytucja Zarządzająca Programem Rozwoju Obszarów Wiejskich na lata 2007-2013 –
Minister Rolnictwa i Rozwoju Wsi



Europejski Fundusz Rolny na rzecz Rozwoju Obszarów Wiejskich



Krajowa Sieć Obszarów Wiejskich



Program Rozwoju Obszarów Wiejskich na lata 2007-2013

Wstąpienie do służby wojskowej	5,0%	3,8%	4,7%	1,4%
Praca w gospodarstwie rolnym	20,0%	19,3%	1,6%	5,2%
Prowadzenie domu i wychowywanie dzieci	3,0%	1,2%	1,6%	3,5%
Wyjazd za granicę na stałe lub dłuższy czas	18,0%	16,7%	14,7%	7,7%
Bezrobocie	1,0%	1,8%	2,3%	5,2%

Źródło: Opracowanie w ramach projektu

Stwierdzono silną zależność między poziomem samooceny badanych w zakresie przedsiębiorczości a przewidywanymi działaniami po zakończeniu edukacji. Osoby z bardzo wysoką samooceną częściej niż inni myśleli o założeniu własnej działalności gospodarczej (15,6%). Na etacie w firmie chcieliby pracować respondenci z bardzo wysoką oraz z bardzo niską i niską samooceną (ok. 56%). Respondenci z niską samooceną na drugim miejscu (zaraz po pracy na etacie w danej firmie) wybierali pracę w gospodarstwie rolnym (12,2%). W odpowiedziach uczestników z bardzo niską, przeciętną i wysoką samooceną na drugim miejscu znajdował się wyjazd za granicę na stałe lub na dłuższy czas (kolejno: 10,5%; 15,0%; 16,0%).

Tabela 10. Poziom samooceny badanych w zakresie przedsiębiorczości a przewidywany status po zakończeniu edukacji.

Poziom samooceny	Przewidywany status po zakończeniu edukacji						
	Praca na etacie w jakiejś firmie	Założenie własnej firmy	Wstąpienie do służby wojskowej	Praca w gospodarstwie rolnym	Prowadzenie domu i wychowywanie dzieci	Wyjazd za granicę na stałe lub dłuższy czas	Bezrobocie
Bardzo niska	56,5%	5,6%	4,8%	8,9%	4,8%	10,5%	4,0%
Niska	56,1%	7,9%	2,2%	12,2%	2,2%	10,8%	4,3%
Przeciętna	50,0%	7,3%	2,8%	14,3%	1,7%	15,0%	3,8%
Wysoka	51,4%	7,4%	4,6%	15,4%	1,1%	16,0%	1,1%
Bardzo	56,3%	15,6%	2,3%	5,5%	2,3%	13,3%	0,8%

„Europejski Fundusz Rolny na rzecz Rozwoju Obszarów Wiejskich: Europa inwestująca w obszary wiejskie.”

Projekt opracowany przez Ministerstwo Rolnictwa i Rozwoju Wsi
 Projekt współfinansowany ze środków Unii Europejskiej w ramach Pomocy Technicznej Programu Rozwoju Obszarów Wiejskich na lata 2007-2013
 Instytucja Zarządzająca Programem Rozwoju Obszarów Wiejskich na lata 2007-2013 – Minister Rolnictwa i Rozwoju Wsi



wysoka

Źródło: Opracowanie w ramach projektu

Młodzież zapytana o cechy przyszłej pracy zawodowej wskazywała na jej stabilność (brak zagrożenia zwolnieniem z pracy - 66,9% wskazań) oraz zapewnienie wysokich dochodów (64,2% wskazań), pracę zgodną z zainteresowaniami (29,3% wskazań), zgodną z wykształceniem, w wyuczonym zawodzie (29,0% wskazań), dającą możliwość rozwoju zawodowego i awansu (24,4% wskazań). W dalszej kolejności wymieniano: pracę pozwalającą pomagać innym ludziom, użyteczną społecznie (17,1% wskazań), nieschematyczną i kreatywną (16,9% wskazań), niezbyt męczącą i ciężką (15,9% wskazań). Ankietowani wymieniali także takie cechy pracy, jak: elastyczność (14,1% wskazań) oraz niezależność i samodzielność w podejmowaniu decyzji – (11,2% wskazań). W opinii badanych najważniejszymi cechami przyszłej pracy były wysokość wynagrodzenia i pewność zatrudnienia, w drugiej kolejności ankietowani wskazywali na potrzebę rozwoju osobistego (zgodna z zainteresowaniami, wykształceniem, dająca możliwość awansu) w trzecim wybrane były te cechy, które wiążą się z potencjalnymi możliwościami i predyspozycjami związanymi z przedsiębiorczością badanego.

Tabela 11. Cechy przyszłej pracy

CECHY PRZYSZŁEJ PRACY	WSKAZANIE	
	Tak	Nie
stabilna (brak zagrożenia zwolnieniem z pracy)	66,9%	33,1%
zapewniająca wysokie dochody	64,2%	35,8%
pozwalająca pomagać innym ludziom, użyteczna dla społeczeństwa	17,1%	82,9%
w wyuczonym zawodzie, zgodna z wykształceniem	29,0%	71,0%
elastyczna, pozwalająca samemu decydować, w jakich dniach i godzinach się pracuje	14,1%	85,9%
wymagająca niezależności, podejmowania samodzielnych decyzji	11,2%	88,8%
nieschematyczna, wymagająca kreatywności	16,9%	83,1%
niezbyt ciężka, niezbyt męcząca	15,9%	84,1%

„Europejski Fundusz Rolny na rzecz Rozwoju Obszarów Wiejskich: Europa inwestująca w obszary wiejskie.”

Projekt opracowany przez Ministerstwo Rolnictwa i Rozwoju Wsi
 Projekt współfinansowany ze środków Unii Europejskiej w ramach Pomocy Technicznej Programu
 Rozwoju Obszarów Wiejskich na lata 2007-2013
 Instytucja Zarządzająca Programem Rozwoju Obszarów Wiejskich na lata 2007-2013 –
 Minister Rolnictwa i Rozwoju Wsi



dająca możliwość awansu, rozwoju zawodowego	24,4%	75,6%
zgodna z zainteresowaniami	29,3%	70,7%

Źródło: Opracowanie w ramach projektu

W przypadku nie znalezienia odpowiedniej pracy w swoim najbliższym otoczeniu 27,6% osób zainteresowałoby się jakąkolwiek pracą, nieważne w jakim zawodzie, 21,0% zapisałoby się na kursy doszkalcające lub kontynuowałoby naukę, by zmienić zawód. Za granicę wyjechałoby co 5. 17,3% badanych szukałoby pracy w innej miejscowości, 13,0% założyłoby własną działalność gospodarczą.

Tabela 12. Planowana czynność w przypadku nie znalezienia pracy w wyuczonym zawodzie w najbliższym otoczeniu.

PLANOWANA CZYNNOŚĆ	ODSETEK BADANYCH
Podjęcie pracy w jakimkolwiek zawodzie	27,6%
Zapisanie się na kursy doszkalcające	21,0%
Poszukiwanie pracy w innej miejscowości	17,3%
Założenie własnej firmy	13,0%
Wyjazd za granicę	19,4%
Pójście na zasiłek	0,4%

Źródło: Opracowanie w ramach projektu

Zauważono, że poziom samooceny badanych silnie wpływał na planowaną czynność w przypadku nie znalezienia pracy w wyuczonym zawodzie. Osoby z bardzo wysoką samoocena najczęściej planowały poszukiwanie pracy w innej miejscowości (20,5%) oraz wyjazd za granicę (21,4%). W odpowiedziach pozostałych uczestników dominowało podjęcie pracy w jakimkolwiek innym zawodzie. Założenie własnej firmy wybierał znaczący odsetek osób z co najmniej przeciętną samoocena (16%-17%).

Tabela 13. Poziom samooceny a planowana czynność w przypadku nie znalezienia pracy w wyuczonym zawodzie w najbliższym otoczeniu.

Poziom samooceny	Planowana czynność w przypadku nie znalezienia pracy w wyuczonym zawodzie w najbliższym otoczeniu					
	Podjęcie pracy w jakimkolwiek	Zapisanie się na kursy	Poszukiwanie pracy w innej	Założenie własnej	Wyjazd za granicę	Pójście na zasiłek

„Europejski Fundusz Rolny na rzecz Rozwoju Obszarów Wiejskich: Europa inwestująca w obszary wiejskie.”

Projekt opracowany przez Ministerstwo Rolnictwa i Rozwoju Wsi
 Projekt współfinansowany ze środków Unii Europejskiej w ramach Pomocy Technicznej Programu
 Rozwoju Obszarów Wiejskich na lata 2007-2013
 Instytucja Zarządzająca Programem Rozwoju Obszarów Wiejskich na lata 2007-2013 –
 Minister Rolnictwa i Rozwoju Wsi



	zawodzie	dokształcające	miejsowości	firmy		
Bardzo niska	32,2%	26,4%	16,5%	5,8%	16,5%	0,8%
Niska	31,6%	24,8%	19,5%	4,5%	18,8%	0,0%
Przeciętna	27,2%	18,8%	17,3%	16,5%	18,8%	0,4%
Wysoka	27,1%	20,5%	13,9%	16,3%	21,7%	0,0%
Bardzo wysoka	19,7%	17,1%	20,5%	17,1%	21,4%	0,9%

V Kramer: 0,457

Źródło: Opracowanie w ramach projektu

Wyniki potwierdzają silną zależność między poziomem samooceny badanych a ich planami zawodowymi na przyszłość. Większość planowała pracę na etacie w jakiejś firmie. W przypadku niepowodzenia, osoby z wysoką i bardzo wysoką samooceną poszukiwałyby pracy w zawodzie w innej miejscowości lub za granicą. Pozostali podjęliby się pracy w jakimkolwiek innym zawodzie. Badani zapytani o cechy przyszłej pracy w pierwszym rzędzie wskazywali na jej pewność, stabilność i wysokie dochody, w dalszej kolejności wskazywali na to, żeby praca była zgodna z wyuczonym zawodem, wykształceniem i zainteresowaniami, oraz dawała możliwość awansu.

4. Wnioski

Przedsiębiorczość mieszkańców wsi (w tym osób młodych) pełni ważną rolę w kontekście jej wielofunkcyjnego rozwoju, ekonomicznej dywersyfikacji. Na działania podejmowane przez członków społeczności lokalnych wpływa ich samoocena. Im jednostka posiada wyższą samooceną, tym bardziej jest przedsiębiorcza (*Przedsiębiorczość wiejska. Uruchamianie i prowadzenie działalności gospodarczej na obszarach wiejskich*, Poradnik: 21).

Jak pokazały wyniki badań, młodzież wiejską przeważnie cechowała przeciętna samoocena (34,0%). Bardzo niski i niski jej poziom dotyczył 30,7% respondentów. Osoby z niską samooceną, w przypadku braku możliwości podjęcia pracy w wyuczonym zawodzie, częściej deklarowały gotowość podjęcia zatrudnienia w jakimkolwiek innym zawodzie,

„Europejski Fundusz Rolny na rzecz Rozwoju Obszarów Wiejskich: Europa inwestująca w obszary wiejskie.”

Projekt opracowany przez Ministerstwo Rolnictwa i Rozwoju Wsi
Projekt współfinansowany ze środków Unii Europejskiej w ramach Pomocy Technicznej Programu
Rozwoju Obszarów Wiejskich na lata 2007-2013
Instytucja Zarządzająca Programem Rozwoju Obszarów Wiejskich na lata 2007-2013 –
Minister Rolnictwa i Rozwoju Wsi



Europejski Fundusz Rolny na rzecz
Rozwoju Obszarów Wiejskich



Krajowa Sieć
Obszarów Wiejskich



Program
Rozwoju
Obszarów
Wiejskich
na lata 2007-2013

a rzadziej chęć poszukiwania pracy w zawodzie wyuczonym w innej miejscowości czy założenie własnej działalności gospodarczej. Niski i bardzo niski poziom ich samooceny stanowi dla społeczności lokalnych, w których funkcjonują destymulantę ich rozwoju. Przeciwdziała aktywności osób młodych w zakresie zakładania własnej działalności gospodarczej jako alternatywy dla migracji zarobkowych czy też braku aktywności na rynku pracy. Intensywnej dywersyfikacji struktury gospodarczej wsi mogą również przeciwdziałać preferencje młodych związane z cechami przyszłej pracy. Wśród nich na pierwszym miejscu znalazła się wysokość wynagrodzenia i pewność zatrudnienia. Tymczasem własna działalność gospodarcza wiąże się z podejmowaniem ryzyka, często nie generuje stałego dochodu i w mniejszym stopniu niż praca na umowę o pracę może zapewniać stabilność zatrudnienia.

W kontekście wzrostu poziomu samooceny młodzieży pochodzącej z obszarów wiejskich w zakresie przedsiębiorczości należy wskazać na potrzebę udzielenia wsparcia tym osobom, które cechują się jej niskim i bardzo niskim jej poziomem, którego celem byłoby uzyskanie jak najlepszego wykształcenia (niekoniecznie wyższego), kompetencji i umiejętności przydatnych na rynku pracy (również związanych z zakładaniem własnej działalności gospodarczej, budową pozytywnego wizerunku takiej działalności w kontekście rozwoju lokalnego), ale też udzielenie im pomocy stypendialnej gwarantującej możliwość kontynuacji edukacji. Należy bowiem pamiętać, iż osoby charakteryzujące się bardzo niską i niską samooceną w zakresie przedsiębiorczości często znajdują się w trudnej sytuacji materialnej.

Bibliografia

- Altschuller H., 1972, *Algorytm wynalazku*, Biblioteka Wiedzy Powszechnej OMEGA
- Błędowski P., Nowakowska M., 2010, *Podstawy kształcenia ustawicznego*, Wydawnictwo Ego, Łódź
- Bratnicki M., Strużyna J., 2001, *Przedsiębiorczość i kapitał intelektualny*, Wydawnictwo Uczelniane Akademii Ekonomicznej, Katowice
- Dąbrowski M., 2012, *Edukacja na rzecz przedsiębiorczości a rozwój gospodarczy*, OPTIMUM. Studia Ekonomiczne, 3(57):159-172
- Gregoire D., Dery R., Bechard J., 2001, *Evolving conversations: a look at the convergence in entrepreneurship research*, University of Colorado, Colorado

„Europejski Fundusz Rolny na rzecz Rozwoju Obszarów Wiejskich: Europa inwestująca w obszary wiejskie.”

Projekt opracowany przez Ministerstwo Rolnictwa i Rozwoju Wsi
Projekt współfinansowany ze środków Unii Europejskiej w ramach Pomocy Technicznej Programu
Rozwoju Obszarów Wiejskich na lata 2007-2013
Instytucja Zarządzająca Programem Rozwoju Obszarów Wiejskich na lata 2007-2013 –
Minister Rolnictwa i Rozwoju Wsi



Grzegorzewska-Mishka E., 2010. *Współczesne uwarunkowania rozwoju przedsiębiorczości w Polsce*, Oficyna Wydawnicza, Warszawa

Hipsz N., 2014, *Wieś polska – stereotypy*, komunikat CBOS 4/2014

Inkeles A., Smith D., 1984, *W stronę definicji człowieka nowoczesnego* [w:] Tradycja i nowoczesność, J. Kurczewska (red.), Wydawnictwo Czytelnik, Warszawa

Kompetencje kluczowe w uczeniu się przez całe życie – europejskie ramy odniesienia, 2006, Zalecenia Parlamentu Europejskiego

Kozusznik B. (red.), 2010, *Psychologiczne uwarunkowania innowacyjności*, Wydawnictwo Uniwersytetu Śląskiego

Krzyminiewska G., 2012, *Rozwój społeczny obszarów wiejskich a edukacja ekonomiczna młodego pokolenia*, Journal of Agribusiness and Rural Development, 2(24):151-158

Krzyminiewska G., 2013, *Kultura ekonomiczna mieszkańców obszarów wiejskich. Problemy – przekształcenia – wyzwania*, Wydawnictwo Adam Marszałek

Kwarciak K., 2003, *Psychologiczne wyznaczniki skutecznego przedsiębiorcy* [w:] Psychologiczne wyznaczniki sukcesu w zarządzaniu, S. Witkowski (red.), Wydawnictwo Uniwersytetu Wrocławskiego

Kwiecińska-Zdrenka, 2004, *Aktywni czy bezradni wobec własnej przyszłości?*, Wydawnictwo Uniwersytetu Mikołaja Kopernika, Toruń

Leśniak L., *Przedsiębiorczość wiejska. Uruchamianie i prowadzenie działalności gospodarczej na obszarach wiejskich*, Poradnik, Wydawca: Centrum Doradztwa Rolniczego w Brwinowie, Kraków

Mianowska E., 2008, *Strategie społecznego uczestnictwa młodzieży*, Impuls, Kraków

Piasecki B., 1998, *Przedsiębiorczość i mała firma. Teoria i praktyka*, Wydawnictwo Uniwersytetu Łódzkiego, Łódź.

Postawy przedsiębiorcze a strategia lizbońska. 2008. <http://eur-lex.europa.eu/LexUriServ/LexUriServ.do?uri=OJ:C:2008:044:0084:0084:PL:PDF> [dostęp: 22.01.2014].

Putnam R., 1995, *Demokracja w działaniu. Tradycje obywatelskie we współczesnych Włoszech*, Społeczny Instytut Wydawniczy ZNAK, Fundacja im. Stefana Batorego, Kraków-Warszawa

„Europejski Fundusz Rolny na rzecz Rozwoju Obszarów Wiejskich: Europa inwestująca w obszary wiejskie.”

Projekt opracowany przez Ministerstwo Rolnictwa i Rozwoju Wsi
Projekt współfinansowany ze środków Unii Europejskiej w ramach Pomocy Technicznej Programu Rozwoju Obszarów Wiejskich na lata 2007-2013
Instytucja Zarządzająca Programem Rozwoju Obszarów Wiejskich na lata 2007-2013 –
Minister Rolnictwa i Rozwoju Wsi



Sikorska-Wolak I., Krzyżanowska K., 2012, *Przedsiębiorczość w ujęciu teoretycznym i w praktyce*, [w:] *Przedsiębiorczość na obszarach wiejskich. Stan i perspektywy rozwoju*, K. Krzyżanowska (red.), Wydawnictwo SGGW, Warszawa

Szafraniec K., 2011, *Młodzi 2011*, Kancelaria Prezesa Rady Ministrów, Warszawa

Witkowski S., 2011, *Psychologiczne predykatory przedsiębiorczości* [w:] *Innowacyjna przedsiębiorczość. Teorie, badania, zastosowania praktyczne. Perspektywa psychologiczna*, A. Strzałecki (red.), Wydawnictwo SWPS, Warszawa

„Europejski Fundusz Rolny na rzecz Rozwoju Obszarów Wiejskich: Europa inwestująca w obszary wiejskie.”

Projekt opracowany przez Ministerstwo Rolnictwa i Rozwoju Wsi
Projekt współfinansowany ze środków Unii Europejskiej w ramach Pomocy Technicznej Programu
Rozwoju Obszarów Wiejskich na lata 2007-2013
Instytucja Zarządzająca Programem Rozwoju Obszarów Wiejskich na lata 2007-2013 –
Minister Rolnictwa i Rozwoju Wsi