

„Pszczoły i pszczelarstwo = rolnictwo ekologiczne”

Porady praktyczne z zakresu gospodarki pasiecznej



„Europejski Fundusz Rolny na rzecz Rozwoju Obszarów Wiejskich: Europa inwestująca w obszary wiejskie”
Operacja współfinansowana ze środków Unii Europejskiej w ramach Schematu II Pomocy Technicznej „Krajowa Sieć Obszarów Wiejskich”
Programu Rozwoju Obszarów Wiejskich na lata 2014–2020
Instytucja Zarządzająca Programem Rozwoju Obszarów Wiejskich na lata 2014-2020 – Minister Rolnictwa i Rozwoju Wsi
Materiał został opracowany przez Fundację EKOOSTOJA

Porady praktyczne z zakresu gospodarki pasiecznej

W pasiece potrzebne są narzędzia i sprzęt, które ułatwiają pracę, umożliwiają szybkie i sprawne jej wykonanie. Poniżej przedstawiono niezbędne przybory pasieczne.



Odzież pasieczna

Odzież ochronna przy pracy na pasiece ma przede wszystkim chronić pszczelarza przed pożądeniem, oraz ze względu na utrzymanie warunków higienicznych. Na odzież składa się płaszcz roboczy lub kombinezon z siatką na głowie. Pszczoły są bardzo wrażliwe na obce zapachy, więc płaszcz używany wyłącznie do pracy w pasiece przechodzi zapachem miodu i wosku i nie podrażnia pszczół. Głowę i twarz chroni przed pożądeniem maska lub siatka ochronna. Obecnie coraz częściej stosuje się zamiast masek kapelusze ochronny z siatką, lub kombinezon ochronny wraz z kapeluszem, który jest bardzo wygodny przy pracach w pasiece



Podkurzacze



Podkurzacz pasieczny służy do uśmierzania podrażnionych pszczół podczas niezbędnych prac wykonywanych w pasiece. Palenisko stanowi walcowata puszka z blachy żelaznej ocynowanej, zaopatrzona w pokrywę w kształcie stożka- kominka, z otworem wylotowym w wierzchołku. Aby sprawnie działał podkurzacz, otwory w dnie paleniska powinny mieć średnicę ok. 1 cm. Ze ściankami paleniska połączony jest skórzany worek, którego wylot zaopatrzony w krótką rurkę, znajduje się naprzeciwko wlotowego otworu paleniska.



Dłuto pasieczne



Dłuto pasieczne tzw. Roota, jest niezbędnym narzędziem przy pracach pasiecznych. Przede wszystkim służy za dźwignię do oddzielania nadstawki lub górnego korpusu ula od dolnego, do poruszania z miejsca i rozsuwania ramek, oczyszczania ich z wosku i kitu, do odskrobywania dna, ścian i wręgów ula oraz wielu innych czynności.



Szczotki pasieczne



Niewielka płaska, miękka szczoteczka z drewnianą rączką, sporządzona z jasnego włosia końskiego lub tworzywa sztucznego, służy do zmiatania pszczół z plastrów. Przed użyciem zwilża się ją czystą wodą, ponieważ wilgotna nie drażni pszczół. Zmiatając pszczoły z plastra, należy trzymać szczoteczkę grzbietem nieco skośnie w dół, tak by końce włosia nie wchodziły do komórek. Szczoteczkę pasieczną można też zastąpić dużym piórem lub całym skrzydełkiem gęsim lub kaczym.



Skrobaczki

Używa się je do oskrobywania i czyszczenia ścian oraz dna ula. Wyróżniamy skrobaczki krótkie lub długie, które sporządzone są z dobrej stali i mają wyostrzone krawędzie i odpowiednio mocne trzonki. Skrobaczka długa, nazwana także kociubą, używana jest do wygarniania zmiotków z dna uli, głównie starszych typów, zaopatrzonych w boczne drzwiczki i mających stosunkowo wysoką przestrzeń podramkową.



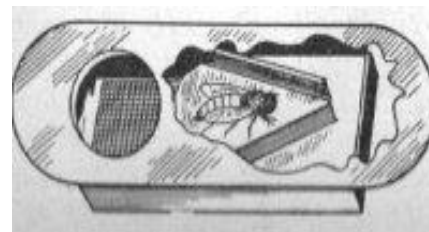
Nóż pasieczny



Nóż pasieczny jest obosieczny, zaopatrzony w odgięty trzonek z dłutkiem do podważania ramek. Nóż pasieczny powinien być wykonany ze stali nierdzewnej. Nóż pasieczny służy przede wszystkim do odsklepiania plastrów z miodem, ponadto ma zastosowanie przy przeglądach pni, gdzie używa się go do wycinania części woszczyny trutowej lub różnych nadbudówek woskowych, odciągniętych przez pszczoły poza ramkami.



Przegonki



Przegonka służy do umożliwienia odbioru ramek z miodem z nadstawki bez niepokojenia pszczół i związanych z tym stratami miodu oraz niepotrzebnego naruszania normalnego trybu pracy i życia rodziny pszczelej. Przegonka wprawiona do poziomej przegrody z dykty i włożona pomiędzy gniazdo a nadstawkę spełnia rolę jakby jednokierunkowego wentyla, który umożliwia pszczołom przejście z nadstawki do gniazda, zamyka im jednak przejście w kierunku odwrotnym. Przegonkę zakłada się zwykle dzień wcześniej przed miodobraniem najlepiej wieczorem, w tej sytuacji następnego dnia rano można zdjąć całą nadstawkę, która jest wolna od pszczół. W sprzedaży są przegonki sprężynowe typu Portera oraz klapkowe. Przegonki klapkowe pozwalają na przejście z nadstawki do gniazda większej ilości pszczół, co skraca czas oczekiwania do 2-3 godzin i dlatego taka przegonka może być użyta kilkakrotnie w ciągu dnia.



Stołek pasieczny



Pszczelarz pracujący w pasiece używa zwykle wielu narzędzi, aby mieć je pod ręką potrzebuje specjalnego stołka. Stołek pasieczny jest w taki sposób skonstruowany, aby na nim można było rozmieścić wszystkie potrzebne narzędzia i dodatkowy sprzęt pszczelarski.



Transportówka



Jest to niezbędne narzędzie podczas przeglądu uli w pasiece, ułatwiający pracę pszczelarzowi. Transportówka czyli lekka skrzynka zrobiona z dykty lub płyt pilśniowych, zaopatrzona w szczelną pokrywę i wręgi do zawieszania ramek, służy do przenoszenia z przechowalni na toczek ramek z woszczyną lub wężą, oraz do chwilowego przetrzymywania ramek wyjętych z ula. Transportówka może być też wykorzystywana jako rojnica do zbierania i czasowego przetrzymywania rojów naturalnych, ale także do tworzenia rojów sztucznych oraz do przewozu pszczoł.



Topiarka



Topiarka, to urządzenie służące do wytapiania wosku, z suszu poprzez zastosowanie wysokiej temperatury. Wyróżnia się następujące rodzaje topiarek :

- Słoneczna,
- Wodna,
- Parowa,
- Elektryczna.



Miodarka



Tzw. wirówka, jest to urządzenie do odwirowywania miodu z plastrów pszczelich, wykonane zazwyczaj ze stali nierdzewnej. Budowa miodarki: na zewnątrz cylindryczny bęben, w środku znajduje się wirnik (kosz), połączony z mechanizmem napędowym. Do wirnika wkłada się ramki z wężą i poszytym miodem i pod wpływem siły odśrodkowej miód wylatuje z komórek plastra.



Odstojniki na miód



Są to naczynia raczej większej pojemności (100-200 litrów) wyposażone w kran spustowy około 1-2 cm powyżej dna. Miód znajdujący się w odstojniku przez kilka dni (zależy od czasu krystalizacji) ulega procesowi naturalnego oczyszczania (na powierzchni wypływają zanieczyszczenia lekkie np. drobiny wosku, a na dno opadają cięższe np. kryształki cukru. Miód z odstojnika można od razu nalewać do naczyń przeznaczonych do handlu.



Nowoczesny sprzęt pasieczny

Jest obecnie do dyspozycji pszczelarzy powoduje łatwiejszą obsługę pasieki, oraz utrzymanie wysokiej higieny w pozyskiwaniu produktów pszczelich.



Zapewnienie źródła czystej wody



Źródło: pasieka24.pl

Pszczelarz musi dbać o to aby pszczoły miały nieustanny dostęp do czystej wody. W przypadku braku dobrego miejsca dla pszczół kierują się one wówczas na miejsca gdzie jest woda. W takiej sytuacji pszczelarz nie może kontrolować jej stanu. Pszczelarz gdy zauważy że pszczoły latają po wodę np. do sąsiada, powinien postarać się nakierować je w bezpieczne miejsce. Można to wykonać np. ustawiając pojemnik z wodą w której rozpuszczony jest cukier. Powinno to skłonić pszczoły do korzystania z tego właśnie źródła wody a jednocześnie zmniejszyć ryzyko zatrucia.



Rok pszczelarski

Styczeń

Styczeń to miesiąc, w którym w pasiece nic się nie dzieje. Odwiedzamy ją tylko po to, by sprawdzić, czy wszystko jest w porządku.

A oto kilka praktycznych porad:

- Korzystając z obserwacji i ewentualnych notatek z poprzednich sezonów oraz analizując bazę pożytkową, staramy się wybrać metody gospodarki pasiecznej.
- W ciepłe dni (temperatura powyżej 12⁰C) obserwujemy pierwsze obloty pszczół. Dadzą one dużo informacji o sile i kondycji rodziny, przebiegu zimowli, braku pokarmu itd.
- Okres zimowy wykorzystujemy na zagospodarowanie wosku: stopienie i sklarowanie. Oczyszczamy i dezynfekujemy wolne ramki, nawlekamy druty.



Rok pszczelarski

Styczeń cd.

- Przygotowujemy dobre poidło (takie, w którym nigdy nie będzie brakować wody). Do tego celu można wykorzystać dużą bańkę, lub beczkę z wmontowanym kranem.
- Malujemy i impregnujemy ule oraz konserwujemy sprzęt pasieczny.
- Przygotowujemy pracownię do sezonu, wyposażamy w brakujący sprzęt, poprawiamy jej funkcjonalność.
- Wolny czas wykorzystujemy na czytanie czasopism pszczelarskich np.
"Pszczelarz Polski", "Pszczelarstwo" i literatury pszczelarskiej:
"Gospodarka pasieczna" - W. Ostrowska



Rok pszczelarski

Luty

Oto kilka praktycznych porad:

- Przed spodziewanymi oblotami pszczół wymieniamy lub oczyszczamy dennice.
- Pobieramy próbki pszczół na obecność chorób (około 50 pszczół w jednej próbce) i przekazujemy je do Zakładu Weterynarii lub najbliższego Zakładu Higieny Weterynaryjnej.
- Obserwujemy obloty pszczół.
- Po oblocie zmniejszamy wylotki.
- Uruchamiamy poidło pasieczne, aby pszczoły nauczyły się korzystać z najbliższego im źródła wody. Na czas oblotu pszczół osłaniamy poidło od góry, by nie doszło do zabrudzenia wody odchodami, które mogą stać się przyczyną zakażenia nosemozą.



Rok pszczelarski

Luty cd.

- Ule po spadłych rodzinach zabieramy z pasieczyska, omiatamy, wycinamy plastry i przetapiamy. Resztki zapasów niszczymy, gdyż mogą być zakażone. Jeżeli mamy pewność, że pokarm jest zdrowy, to możemy go wykorzystać w pasiece w późniejszym czasie.
- Przeglądamy sprzęt pasieczny i sprawdzamy, czy nie zachodzi potrzeba jego remontu.
- Sprawdzamy, czy poduszki lub maty nie są zawilgocone. Mokre należy wymienić, lub wysuszyć. Przyczynę zawilgocenia usuwamy.
- Wylotki zabezpieczamy przed dostępem sikorek. Najlepiej, gdy będziemy dokarmiać je poza pasieką.



Rok pszczelarski

Marzec

Oto kilka praktycznych porad:

- Dokonujemy wstępnego przeglądu rodzin, by ocenić stan prezimowania i zapasy zimowe. W pierwszej kolejności dotyczy to rodzin zachowujących się niepokojąco.
- Oczyszczamy dennice ze spadłych pszczoł. Zwracamy uwagę, czy wylotki nie są zablokowane przez martwe pszczoły. Przegląd prowadzimy w dzień pogodny i cichy, przy temperaturze powyżej 15°C.
- Usuwamy stwierdzone nieprawidłowości w ulach, np. w przypadku zbyt dużego gniazda - zbędne ramki przestawiamy za zatwór lub wynosimy do pracowni.
- Utrzymujemy ciasne gniazda - wszystkie ramki powinny być gęsto obsiadane przez pszczoły.
- Jeżeli w którejś rodzinie jest za mało pokarmu, to dodajemy ramkę z dużym zapasem. Podajemy również ciasto miodowo-cukrowe w ilości około 1 kg.



Rok pszczelarski

Marzec cd.

- Rodziny słabe, nie rokujące nadziei na szybki rozwój, łączymy z rodzinami silniejszymi, przenosząc całe plastry z pszczołami, bez wyszukiwania matek. Rodziny łączone podkarmiamy ciastem miodowo-cukrowym.
- Jeżeli zachodzi potrzeba dokarmiania rodzin syropem cukrowym, robimy to w ostateczności i w niewielkich dawkach. Podkarmiamy po ustaniu lotu, a do karmionego ula wkładamy dwie litrowe butelki z gorącą wodą, owinięte suchą szmatką w celu nagrzania ula, wtedy rodzina szybciej weźmie podany pokarm.
- W pobliżu pasieki sadzimy rośliny nektaro- i pyłkodajne, kwitnące wczesną wiosną.
- Zamawiamy matki pszczele do wymiany w tych rodzinach, które nie osiągają dobrych wyników. Dążymy do tego, by w każdym roku wymienić połowę matek, w najgorszym wypadku jedną trzecią.



Rok pszczelarski

Kwiecień

Oto kilka praktycznych porad:

- Ustalamy, które rodziny wymagają podkarmiania, które należy połączyć, a w których brak jest matki.
- Gniazda ocieplamy suchymi matami (ochrona przed utratą ciepła).
- Rodziny bez matek łączymy z innymi.
- Wolne ule oczyszczamy, dobrze dezynfekujemy, malujemy z zewnątrz, gdyż powinny być gotowe przed ewentualną rójką.
- Dbamy o poidło, by nigdy nie zabrakło w nim wody.



Rok pszczelarski

Kwiecień cd.

- Uzupełniamy braki zapasów pokarmu węglowodanowego i białkowego.
- Typujemy rodziny, w których należy wymienić matki.
- Gdy zachodzi potrzeba powiększenia gniazda, pod koniec miesiąca dodajemy woszczyne.
- Wzbogacamy pożytki pszczele, sadząc w pobliżu pasieki drzewa i krzewy nektaro- i pyłkodajne.
- Po zakwitnięciu agrestu możemy rozpocząć stymulacyjne karmienie syropem cukrowym.



Rok pszczelarski

Maj

Oto kilka praktycznych porad:

- W miarę rozwoju rodzin poszerzamy gniazda. Początkowo podajemy woszczyne, a po zakwitnięciu sadów i mniszka można podawać węzę.
- Kolejny plaster dodajemy, gdy za ostatnią ramką pszczoły siedzą na zatworze.
- W drugiej połowie maja wiele rodzin osiągnie taki rozwój, że będzie trzeba podać nadstawki. Nie czekamy, aż gniazdo zapełni się ramkami, ale dodajemy nadstawkę jako formę poszerzania gniazda.
- Nadal utrzymujemy rodziny ocieplone matami.
- Jeśli mamy odpowiedni sprzęt, przystępujemy do pozyskiwania obnóży pyłkowych.



Rok pszczelarski

Maj cd.

- Zebrane obnóża pyłkowe codziennie dostarczamy do suszarni. Pyłku nie suszymy na słońcu i w wysokiej temperaturze, ponieważ straci swe właściwości.
- Po wysuszeniu pyłek przechowujemy w zgrzanych torebkach lub hermetycznie zamkniętych słojach w lodówce, by zabezpieczyć przed szkodnikami.
- Na początku maja zaznaczamy wszystkie ramki, na których zimowały pszczoły i dążymy do tego, by w ciągu roku wszystkie wycofać z ula, aby pszczoły ponownie na nich nie zimowały. Postępując w ten sposób unikniemy wielu chorób.
- Nadal dbamy o poidło.
- Pamiętamy o wysiewie roślin miododajnych, by wzbogacić pożytki pszczele.



Rok pszczelarski

Czerwiec

Oto kilka praktycznych porad:

- Powiększamy wylotki dla zapewnienia lepszej wentylacji w ulu.
- Poszerzamy gniazda, stosując węzę.
- Ograniczamy matki w czerwieniu, aby więcej pszczół skierować do pracy w polu.
- Zapobiegamy powstawaniu nastroju rojowego.
- Stosujemy ramki pracy - zabieg przeciwrójkowy.
- Wymieniamy matki na nowe.
- Odbieramy dojrzały miód.
- Bezwzględnie przestrzegamy higieny odbioru i przechowywania miodu.
- Pozyskany wosk stapiamy w topiarni słonecznej.



Rok pszczelarski

Lipiec

Oto kilka praktycznych porad:

- Pamiętajmy o zapewnieniu dobrej wentylacji ula (wylotki powiększone do maksimum).
- Chronimy ule przed przegrzaniem przez słońce (daszki malujemy na biało, w dni upalne uchylamy je).
- Wymieniamy stare plastry gniazdowe na nowe przez dodawanie węzy.
- Wymieniamy matki dwuletnie i starsze na młode. Około połowa matek w pasiece powinna być wymieniona.
- Przy przeglądach gniazd ramki ustawiamy wstępnie do zimowli.



Rok pszczelarski

Lipiec cd.

- Staramy się zakończyć ostatnie miodobranie przed skoszeniem pszenicy, po tym czasie miodobranie staje się bardzo trudne (brak pożytku, rabunki).
- Robimy odkłady z młodymi matkami rezerwowymi i utrzymujemy je do połowy września - wówczas mogą być potrzebne.
- Przygotowujemy cukier do karmienia pszczół, by zaraz po ostatnim miodobraniu rozpocząć podkarmianie.
- Dbamy o poidło pasieczne.
- Zaopatrujemy się w leki przeciw warrozie i podajemy je po ostatnim miodobraniu.



Rok pszczelarski

Sierpień

Oto kilka praktycznych porad:

- Staramy się zakończyć prace związane z pozyskiwaniem miodu do 10 sierpnia.
- Kończymy układanie gniazd na zimę.
- Po ostatnim miodobraniu natychmiast rozpoczynamy podkarmianie, by zmusić matki do intensywnego czerwienia w okresie od 1 do 20 sierpnia. Pszczoły wychowane z tego czerwiu będą żyć aż do maja przyszłego roku.
- Karmienie kończymy przed 10 września (z wyjątkiem rodzin, które wykorzystują pożytek spadziowy lub wrzosowy).
- Na czas karmienia ocieplamy gniazda matami, by zapewnić ciepło do wychowu czerwiu i prawidłowego ułożenia zapasów.



Rok pszczelarski

Sierpień cd.

- Po 10 września zdejmujemy maty, by zahamować czerwienie, które wówczas może już tylko osłabić rodzinę, a wychowane po 20 września pszczoły nie dożyją wiosny i powiększą ilość ospypu zimowego.
- Po zakończeniu odbioru miodu podajemy wszystkim rodzinom środki warrozoóbiczne: paski z klartanem, fluwarolem, baywarolem, lub odymiamy je trzykrotnie apiwarolem. Paski powinny znajdować się w ulu od 21 do 42 dni. Nie wolno zostawiać pasków w ulu na zimę.
- Zabezpieczamy daszki przed przeciekaniem wody do uli (wilgoć w ulu jest powodem złego zimowania lub spadku rodzin).



Rok pszczelarski

Wrzesień

Oto kilka praktycznych porad:

- Staramy się zakończyć zimowe karmienie pszczół do 10 września.
- Pamiętamy o zwalczaniu warrozy.
- Jeżeli w sierpniu zostały podane paski przeciw warrozie, to czas je usunąć.
- Dokonujemy ostatniego przeglądu rodzin dla ustalenia wielkości zapasów i obecności matek.
- Łączymy rodziny bez matek z innymi rodzinami.
- Sadzimy drzewa i krzewy nektaro- i pyłkodajne.
- Przetapiamy starą woszczyne i klarujemy wosk, by był gotowy do sprzedaży.
- Dokonujemy prenumerat na pisma pszczelarskie.



Rok pszczelarski

Październik

Oto kilka praktycznych porad:

- Kończymy zabiegi zwalczania warrozy.
- Zabezpieczamy ramki przed zniszczeniem przez pleśń lub motylicę.
- Przetapiamy starą woszczyne.
- Ramki usunięte z uli podejrzanych o jakiegokolwiek choroby po oczyszczeniu płuczemy w 2% roztworze sody żrącej lub w roztworze Wirkonu w celu ich zdezynfekowania.
- Ramki po wycięciu plastrów czyścimy i przygotowujemy do wprawienia węzy.
- Zabezpieczamy daszki uli przed zaciekaniem wody.
- Zabezpieczamy ule przed dostępem myszy (usuwamy deski i pomosty prowadzące do wylotków).
- W otoczeniu pasieki sadzimy drzewa i krzewy miododajne.
- Uczestniczymy w zebraniach szkoleniowych organizowanych przez różne Koła Pszczelarzy.



Rok pszczelarski

Listopad

Oto kilka praktycznych porad:

- Zagospodarujemy woszczyne, wytapiamy wosk i przygotowujemy go do wymiany na węzę.
- Ustalamy, gdzie wymienimy wosk na węzę.
- Malujemy ule i konserwujemy sprzęt pasieczny.
- Czyścimy i dezynfekujemy ramki.
- Zwracamy uwagę czy pod ulami nie gnieźdzą się krety i czy gałęzie drzew nie będą niepokoiły pszczół stukaniem.
- Uczestniczymy w zebraniach organizowanych przez Koła Pszczelarzy.



Rok pszczelarski

Grudzień

Oto kilka praktycznych porad:

- 7 grudnia odbywa się spotkanie pszczelarzy z całego kraju na Jasnej Górze - zapraszamy.
- Dokonujemy analizy notatek pasiecznych i wyciągamy z nich wnioski.
- Ustalamy ilość potrzebnych matek do wymiany w pasiece i decydujemy, od którego hodowcy je nabyć.
- Do pasieki zaglądamy sporadycznie, szczególnie po wichurach, by sprawdzić czy ule nie zostały wywrócone.
- Sprawdzamy, czy gałązki drzew nie stukają w ule, niepewne obcinamy.
- W dni wolne czytamy lekturę pszczelarską oraz wykonujemy drobny sprzęt pszczelarski.



Poddawanie matek pszczelich

Poddawanie matek do rodzin jest jedną z najtrudniejszych i najbardziej ryzykownych prac w pasiece. Właściwie nie ma metody gwarantującej przyjęcie nowej matki przez rodzinę. Każda z metod zależy od wielu czynników, które nie zawsze można skoordynować i uwzględnić w odpowiednim czasie w żywym organizmie, jakim jest rodzina pszczela.



Dlaczego należy wymieniać matki?

Aby rodziny pszczele były w pełni wartościowe pod względem wydajności, należy wymieniać w nich matki. Największą wydajność /czerwienie/ na ogół zapewniają matki młode, nie starsze niż dwuletnie. Rodziny pszczele będą zawsze wartościowe pod względem gospodarczym, jeśli matki wymienia się nie później niż po dwóch zimowlach, ale dopiero po zakończeniu wzrostu rodzin, przed pożytkiem głównym. Wg dr Wandy Ostrowskiej, przeciętna matka w ciągu całego swojego życia może złożyć około 500 000 jaj. W ciągu roku, matka znosząca około 2 000 jaj dziennie, składa ich w ciągu sezonu /1 roku/ około 200 000. Z tego rachunku wynika, że w trzecim roku wydajność matki jest wątpliwa.



Dlaczego należy wymieniać matki? cd.

W celu pozbycia się w najprostszy sposób agresywnych /złośliwych/ pszczół – wystarczy wymienić matkę, która będzie miała cechy łagodne. Po 21 dniach wylęgnie się jej potomstwo o łagodnych cechach odziedziczonych po matce, a złośliwe będą z upływem dni wymierać.

Pozbywając się złośliwych rodzin, stwarzamy lepszy komfort pracy w pasiece.

Ponadto unikamy wieku kłopotów, gdyż eliminujemy zagrożenie pożądlenia sąsiadów, przechodniów lub zwierząt.



Kiedy należy wymieniać matki?

W okresie pożytkowym, kiedy rodzina jest zajęta zbiorem nektaru, znacznie łatwiej jest poddać matkę niż w okresie rozwoju, gdy trwa instynkt rozmnażania i matka jest w centrum uwagi pszczoł. Im intensywniejszy jest pożytek, tym mniej uwagi pszczoły zwracają na matkę. W tym okresie mogą przyjąć nawet matkę z wadami fizycznymi. Pszczoły zajęte zbiorem nektaru nie reaguje na zmianę matki – prawie jej nie zauważają.



Kiedy należy wymieniać matki?

cd.

Dobrze są też przyjmowane matki przez pszczoły znajdujące się w warunkach stresowych. Jeśli rodzinę się osieroci /zabierze się matkę z ula/, pszczoły ogarnia trwoga – ogromny stres. Jest całkowicie zakłócony rytm pracy, ustają loty, rozpada się ochrona gniazda, rodzina na jakiś czas przestaje być rodziną. Pszczoły w panice biegają na zewnątrz ula po mostku wylotowym poszukując matki - jest to tzw. mrowienie.



Kiedy należy wymieniać matki? cd.

Młode pszczoły przyjmują obcą matkę o wiele chętniej niż stare. Dlatego poddawanie nowych matek do odkładów z młodymi pszczołami przynosi lepsze efekty niż poddawanie matek do rodzin ze starymi pszczołami.

Nowe matki są łatwiej przyjmowane w rodzinach lub odkładach, gdzie nie ma trutni i czerwia trutowego.



Jak wymieniać matki?

Pamiętać należy, że stosując którykolwiek sposób poddawania, zawsze musimy mieć 100 % pewności, że rodzina, do której poddajemy matkę jest bezmateczna, jak również 100 % pewności, że nie ma w niej mateczników. Jeśli w rodzinie pozostała stara matka, lub są mateczniki, to żadna metoda się nie powiedzie, a poddane matki zostaną natychmiast uśmiercone przez pszczoły.



Sposoby poddawania matek

Najpewniejszą metodą przyjęcia nowej matki przez rodzinę, jest zastosowanie izolatora jednoramkowego (w sklepach pszczelarskich izolatory takie są w cenie około 20 zł). W pierwszej kolejności należy przygotować rodzinę lub odkład, do którego będzie poddana matka, tzn. rodzina musi być osierocona i nie może być w niej mateczników. Podobnie w odkładzie nie może być matki jak również mateczników. Wyszukać należy ramki z czerwiem na wygryzieniu (najlepiej taką ramkę wyszukać na kilka dni przed planowanym poddawaniem matki i zaznaczyć np. pineską), na której musi być trochę miodu i pierzgi, i włożyć ją do izolatora. Następnie otwieramy zatyczkę lub korek w klance z matką, usuwamy część ciasta i wkładamy klanczkę do ramki w izolatorze, umieszczając ją w taki sposób, aby umożliwić matce swobodne wyjście z klanczki do przestrzeni w izolatorze.. Towarzyszące matce pszczoły w klance można zostawić razem z nią, ale lepiej jest je wypuścić poza izolator. Tak zestawiony izolator wkładamy do ula między ramki z czerwiem tam, gdzie jest najwięcej młodych pszczoł, które nie będą wrogo nastawione do nowej o obcym zapachu matki. Nowo wygryzające się młode pszczoły zaczną tworzyć nową świtę matki, będą ją karmiły i ochraniały. Po 3 dniach należy sprawdzić wszystkie ramki, czy nie założone zostały na nich mateczniki. Jeśli są mateczniki, należy wszystkie wyciąć. Po 5 – 6 dniach można izolator otworzyć – odchylając siatkowane ramki, i pozostawić w takim położeniu do następnego dnia, nie wyjmując ramki, na której jest matka ze swoją świtą. Następnego dnia należy delikatnie, bez nadmiernego odymiania wyjąć izolator, a ramkę, która w nim była pozostawić w tym samym miejscu w gnieździe. Jeśli w gnieździe nie było starej matki lub matecznika, to na pewno matka zostanie przyjęta.



Sposoby poddawania matek cd.

Drugi sposób podania matki. Można zastosować go w pełnej rodzinie, ale lepiej jest zastosować w odkładzie – jest dużo większe prawdopodobieństwo przyjęcia nowej matki. Przygotować czystą klateczkę z zapasem ciasta miodowo cukrowego, czyli taką jak w przesyłce z matką od hodowcy. Do klateczki tej wpuścić wcześniej schwytaną starą matkę, którą zamierzamy wymienić i włożyć między rozsunięte w tylnej części ula ramki z czerwiem, na których jest dużo młodych pszczoł. Klateczka ze starą matką w tym miejscu powinna być przynajmniej 3 – 4 godz., ale może być i kilka dni, – jeśli dostawa nowej matki się opóźnia. Jeśli stara matka będzie przebywać tam kilka dni, to przed poddaniem nowej matki sprawdzić czy nie ma założonych mateczników. Po otrzymaniu nowej matki, wyjmujemy delikatnie i spokojnie klateczkę ze starą matką, usuwamy ją z klateczki, a w jej miejsce wpuszczamy nową matkę bez pszczoł towarzyszących i wkładamy do ula w to samo miejsce, gdzie uprzednio była stara matka. W ten sposób „oszukujemy” pszczoły poddając im nową matkę, w klateczce z zapachem ich matki. Klateczka powinna być tak ustawiona, aby pszczoły miały swobodny kontakt z matką przez kratkę. Przy poddawaniu matki do odkładu, pomijamy procedurę z „oszukiwaniem” pszczoł zapachem starej matki, a tylko ograniczamy się do wypuszczenia z klateczki pszczoł towarzyszących. Przemieszczenie nowej matki do klateczki po starej matce wykonujemy w pomieszczeniu zamkniętym, gdyż może ona uciec. Podobnie zabezpieczamy się przed ucieczką starej matki, która może odlecieć do ula. Na drugi dzień obserwujemy jak zachowują się pszczoły na klateczce z nową matką. Jeśli spokojnie i „przyjaźnie” poruszają się po klateczce i karmią ją, należy wyjąć /lub wyłamać/ zatyczkę w klateczce, aby pszczoły mogły wyjść ciasto i uwolnić matkę. Następnie przez 4 –5 dni nie zaglądamy do ula, aby nie niepokoić pszczoł i pozwolić zagospodarować się matce w nowej rodzinie. Można i należy w tym czasie podkarmiać rodzinę rzadkim syropem /0,5 l. na dzień/, co ułatwi przyjęcie matki. Jeżeli natomiast są wrogo nastawione do matki i próbują zakitować klateczkę, lub nie interesuje je klateczka z matką to znaczy, że w gnieździe są mateczniki, lub stara matka. Jeśli matka nie zostanie przyjęta, to na drugi dzień będzie leżała martwa przed ulem.



Sposoby poddawania matek cd.

Jeśli nie ma możliwości zrobienia odkładu albo, gdy rodzina szykuje się do rójki, matkę można poddać w ten sposób. Ul przenosi się na bok, a na jego miejsce wstawia się nowy korpus z nowymi plastrami z niedużą ilością miodu. Na plastry te wpuszcza się nową unasiennioną matkę i korpus nakrywa się powątką. Na powątkę wstawia się odstawiony wcześniej korpus z rodziną i starą matką, obracając go wylotkiem o 180 stopni w stosunku do wylotka nowego, dolnego (pustego) korpusu. Powracające z pola do ula pszczoły, nie zastawszy w nim swojej rodziny (matki) i zagospodarowanego gniazda – wpadają w popłoch. Stan ten trwa krótko, bo gdy spotkają w nowym gnieździe matkę, chociaż obcą, uspokajają się i od tego czasu zaczynają z nią tworzyć nową rodzinę. Do ula zlecą się wszystkie lotne pszczoły. W górnym korpusie zostanie stara czerwiąca matka i młode pszczoły. Gdy nowa matka rozpocznie czerwienie, można połączyć obie połowy rodziny (górną i dolną), po uprzednim zabraniu starej matki. Tym sposobem udaje się poddać matki nawet w okresie bezpożytkowym, a także późnym latem, jak również uzyskać rozładowanie nastroju rojowego.



Pomoc pszczołom przy podejrzeniu zatrucia



Źródło: polskieradio.pl

Ul trzeba zasiatkować, wentylować, podać wodę lub rzadki syrop i – jeśli jest taka możliwość – przewieźć pasiekę w inne miejsce. Warto także pobrać próbki do badania i wysłać je kurierem lub zamrożone w termo torbie do Instytutu Ochrony Roślin – Państwowego Instytutu Badawczego w Poznaniu lub do Terenowej Stacji Doświadczalnej IOR-PIB w Białymstoku.

Należy również pamiętać o poinformowaniu sąsiadów pszczelarzy.



Bibliografia

1. Szymusik B, Historia pszczelarstwa polskiego w zarysie, Wydawnictwo Gospodarstwo Pasieczne Sądecki Bartnik, Nowy Sącz 2006,
2. Kalinowski J, ABC pszczelarza, Państwowe wydawnictwo Rolnicze i Leśne, Warszawa 1995,
3. Wróblewski R, Wierzenia i obyczaje polskich pszczelarzy, Wydawnictwo Gospodarstwo Pasieczne Sądecki Bartnik, Nowy Sącz 2007
4. Ostrowska W, Gospodarka pasieczna, Powszechne Wydawnictwo Rolnicze i Leśne, warszawa 2013.

Materiał został opracowany przez
Fundację EKOOSTOJA

