



I OGÓLNOPOLSKI KONGRES GOSPODARSTW OPIEKUŃCZYCH

Usługi opiekuńcze jako przyszłościowa forma działalności gospodarczej na obszarach wiejskich

Wymiana wiedzy i doświadczeń pomiędzy podmiotami gospodarczymi
(w tym rolnikami prowadzącymi usługi opiekuńcze)
i instytucjami działającymi w zakresie usług opiekuńczych.

Materiały konferencyjne



Europejski Fundusz Rolny na rzecz Rozwoju Obszarów Wiejskich: Europa inwestująca w obszary wiejskie
Instytucja Zarządzająca Programem Rozwoju Obszarów Wiejskich 2014-2020 - Minister Rolnictwa i Rozwoju Wsi
Operacja współfinansowana ze środków Unii Europejskiej w ramach Schematu II Pomocy Technicznej
„Krajowa Sieć Obszarów Wiejskich” Programu Rozwoju Obszarów Wiejskich na lata 2014–2020
Materiał przygotowany przez Kujawsko-Pomorski Ośrodek Doradztwa Rolniczego w Minikowie



I OGÓLNOPOLSKI KONGRES
GOSPODARSTW OPIEKUŃCZYCH

Usługi opiekuńcze jako przyszłościowa forma działalności gospodarczej na obszarach wiejskich

Wymiana wiedzy i doświadczeń pomiędzy podmiotami gospodarczymi
(w tym rolnikami prowadzącymi usługi opiekuńcze)
i instytucjami działającymi w zakresie usług opiekuńczych.

12-14 czerwca 2018 roku
EVITA Hotel & Spa w Tleniu



Spis treści

1.	Gospodarstwa opiekuńcze - podążanie za potrzebami mieszkańców wsi i rolników Ryszard Kamiński.....	5
2.	Gospodarstwo Opiekuńcze 't Paradijs. Prezentacja gospodarstwa opiekuńczego, opieki pozainstytucjonalnej nad osobami niesamodzielnymi na przykładzie Holandii IJsbrand Snoeij, Holandia	9
3.	Doświadczenia słoweńskie w komercjalizacji usług opiekuńczych i współpracy międzyinstytucjonalnej na rzecz osób niesamodzielnymi Lili Mahne, Słowenia	10
4.	Doświadczenia czeskie w komercjalizacji usług opiekuńczych i współpracy międzyinstytucjonalnej na rzecz osób niesamodzielnymi Eliska Hudcova, Czechy.....	12
5.	Doświadczenia z realizacji projektu „Zielona opieka- gospodarstwa opiekuńcze w woj. kujawsko-pomorskim” Aleksandra Bielińska.....	14
6.	Opisy gospodarstw opiekuńczych woj. kujawsko-pomorskiego	17
7.	Przepisy prawne dotyczące prowadzenia działalności przez podmioty ekonomii społecznej Anna Szmyd.....	25
8.	Agrotreningi jako metoda pracy z seniorami w gospodarstwach opiekuńczych Konrad Stępnik	26
9.	Inicjatywa PCPR w Tucholi - projekt „Samodzielnie (nie samemu...)” Anna Toby	28
10.	Możliwości uzyskania dofinansowania na utworzenie gospodarstwa opiekuńczego Magdalena Kurpinowicz.....	30
11.	Przepisy prawne dotyczące prowadzenia działalności gospodarczej oraz działalności prowadzonej przez podmioty ekonomii społecznej Monika Bauza.....	31

Gospodarstwa opiekuńcze – podążanie za potrzebami mieszkańców wsi i rolników

dr Ryszard Kamiński

Kujawsko-Pomorski Ośrodek Doradztwa Rolniczego w Minikowie

Gospodarstwa Opiekuńcze i szerzej problematyka rolnictwa społecznego należą do nowych zjawisk niezbyt jeszcze rozpropagowanych i znanych ani wśród środowiska rolniczego, ani wśród osób i instytucji zajmujących się opieką nad osobami starszymi i niesamodzielnymi. W Opinii Europejskiego Komitetu Ekonomiczno-Społecznego¹ z 2013 roku, rolnictwo społeczne jest to coraz bardziej rozwijające się w Europie innowacyjne podejście łączące dwie koncepcje: rolnictwo wielofunkcyjne i usługi społeczne – opiekę zdrowotną na poziomie lokalnym. Pod określeniem **rolnictwo społeczne** znanych jest w Europie szereg działań określanych jako **rolnictwo dla zdrowia** „farming for health”, **rolnictwo opiekuńcze** „care farming”, **zielona opieka** „green care” albo też **zielone terapie** „green therapies”. Określenia te odnoszą się do różnych działań w obszarze opieki, reintegracji społecznej, szkolenia oraz rehabilitacji społecznej i zawodowej osób w trudnym położeniu oraz szkolenia osób o szczególnych potrzebach. Podejmowanie takich działań, przyczynia się do lepszego samopoczucia osób w trudnej sytuacji poprawiając ich stan zdrowia i włączenie społeczne. Niekiedy działania takie poprzez kontakt z naturą i działalnością produkcyjną przyczyniają się do poprawy uczenia się, podnoszą samoocenę i ułatwiają uczestnictwo w życiu społecznym.

Zmiany demograficzne wyzwaniem dla przyszłych pokoleń

Informacje na temat rolnictwa społecznego i generalnie wsi jako tradycyjnie przyjaznego miejsca dla osób starszych są spójne z prognozami demograficznymi zarówno dla Europy Zachodniej, jak i dla Polski. Na obszarach wiejskich w Polsce zamieszkuje obecnie ponad 15,2 mln osób, z czego ponad 2,1 mln stanowią osoby po 65². roku życia. Prognozuje się, iż do 2035 roku liczba tych osób wzrośnie o niemal 60%, do ponad 3,4 mln, a ich odsetek wobec ogółu populacji z obecnych 14% do 22%³. Starzenie się społeczeństwa na wsi będzie się więc przejawiać zarówno w ogólnym wzroście liczby osób starszych zamieszkujących obszary wiejskie, jak i w zwiększeniu się proporcji seniorów wobec ogółu mieszkańców. Skala zjawiska będzie w istotny sposób wpływać na obraz polskiej wsi: coraz więcej jej mieszkańców będzie wymagać wsparcia w codziennym funkcjonowaniu i stworzenia dedykowanej im oferty, zarówno w zakresie usług publicznych, jak i świadczonych w ramach sektora niepublicznego.

W 2011 roku na wsi 21,8% osób w wieku powyżej 65 lat mieszkało w gospodarstwie jednoosobowym, wobec 35% w mieście⁴. Zdecydowanie więcej jest też na wsi gospodarstw wielopokoleniowych⁵. Na wsi dominuje tradycyjny model rodziny bazujący na mieszkających razem z osobami niesamodzielnymi opiekunach nieformalnych. Rodziny opiekujące się na wsi osobami niesamodzielnymi odczuwają często brak nie tylko wsparcia finansowego, ale przede wszystkim merytorycznego i psychologicznego dla opiekunów⁶. W ostatnich latach pojawiają się problemy, ponieważ ze względu na liczne migracje młodych do dużych miast oraz za granicę, tradycyjny model wielopokoleniowej rodziny wiejskiej staje się nawet na wsi rzadkością.

1 Opinia Europejskiego Komitetu Ekonomiczno-Społecznego w sprawie: „Rolnictwo społeczne: zielone usługi terapeutyczno-opiekuńcze oraz polityka społeczna i zdrowotna”, Dziennik Urzędowy Unii Europejskiej 5.2.2013 (2013/C 44/07)

2 GUS, Ludność. Stan i struktura w przekroju terytorialnym. Stan w dniu 30 VI 2016, Warszawa 2016

3 GUS, Prognoza ludności na lata 2015-2050, Warszawa 2014

4 GUS, Sytuacja demograficzna osób starszych i konsekwencje starzenia się ludności Polski, Warszawa, 2014

5 Instytut Pracy i Spraw Socjalnych, Raport na temat sytuacji osób starszych w Polsce, Warszawa, 2015 http://senior.gov.pl/source/raport_osoby%20starsze.pdf [dostęp 27.10.2016]

6 Miśkowiec A., Rogalska E., Sochacka M., Innowacje społeczne mające na celu zapewnienie bezpieczeństwa socjalnego osobom starszym na obszarach wiejskich w wybranych krajach europejskich. Raport przygotowany przez PCG Polska Sp. z o.o. na zlecenie Ministerstwa Rolnictwa i Rozwoju Wsi, Warszawa, grudzień 2016

Zdaniem Błędowskiego⁷ ogółem w Polsce w latach 1950-2011 udział osób w wieku 75 lat i więcej wzrósł z 1,6% do 6,5%, natomiast w 2035 r. odsetek ten osiągnie wartość 12,3%. Według prognoz GUS w 2030 r. ogółem aż 53,3% gospodarstw jednoosobowych będzie prowadzonych przez osoby w wieku co najmniej 65 lat, w tym 17,3% przez osoby w wieku 80 lat i więcej. Oznacza to, że samotnie w swoich gospodarstwach domowych będzie pozostawać odpowiednio 2 740 tys. osób w wieku 65 lat i więcej, w tym 887 tys. osób w wieku 80 lat i więcej. Wyliczenia Ministerstwa Pracy i Polityki Społecznej również potwierdzają powyższe trendy⁸. Zgodnie z prognozą liczby ludności opublikowaną przez GUS przewiduje się wzrost liczby osób w wieku 60 lat i więcej w okresie kolejnych 10 lat (2015–2024). Populacja osób 60+ zwiększy się o około 1,8 mln osób, tj. o 21%. Obecnie udział osób starszych w społeczeństwie wynosi 22% (2014 r.), a w prognozowanym okresie przewiduje się regularny wzrost tego udziału do poziomu 27% (2024 r.).

Opisane wyżej zmiany prędzej czy później wymuszą konieczność powstawania nowych rozwiązań radzenia sobie ze starzejącym się społeczeństwem. Wykorzystanie nowych funkcji rolnictwa, takich jak rolnictwo społeczne, przyczyni się z jednej strony do rozwoju przedsiębiorczości na obszarach wiejskich w innowacyjnych kierunkach, a z drugiej pozwoli rozwiązać problemy związane z opieką i wyłączeniem społecznym osób starszych i niepełnosprawnych. Bezpośrednią inspiracją działań na rzecz tworzenia gospodarstw opiekuńczych w województwie kujawsko-pomorskim były próby tego typu aktywności podejmowane w latach 2002–2004 na Podkarpaciu i Lubelszczyźnie⁹. W 2013 r. Kujawsko-Pomorski Ośrodek Doradztwa Rolniczego (KPODR) Minikowo rozpoczął rozmowy z grupą właścicieli gospodarstw agroturystycznych z terenu Borów Tucholskich zrzeszonych w Stowarzyszeniu Gospodarstw Agroturystycznych „Bory Tucholskie” na temat możliwości rozwoju ich działalności o funkcje opiekuńcze. W trakcie kilku spotkań przekazano rolnikom prowadzącym gospodarstwa agroturystyczne koncepcję funkcjonowania gospodarstw opiekuńczych w Holandii. Należy nadmienić, że jeden z członków zarządu Stowarzyszenia miał okazję wcześniej zapoznać się z funkcjonowaniem systemu opieki nad osobami starszymi i niepełnosprawnymi w Holandii i stał się od początku gorącym zwolennikiem tego typu aktywności. Poza rolnikami prowadzącymi gospodarstwa agroturystyczne w spotkaniach brali również udział przedstawiciele Starostwa Powiatowego w Tucholi, Lokalnej Grupy Działania „Bory Tucholskie” i inni liderzy lokalni. Po kilku spotkaniach specjaliści KPODR Minikowo opracowali założenia przyszłych działań i rozpoczęli starania o dokonanie rozszerzenia projektu reorientacji zawodowej rolników („Nowy Zawód – Nowa Szansa...” finansowanego z POKL 8.1.2) o tzw. komponent współpracy międzynarodowej. Założenia komponentu międzynarodowego projektu miały ułatwić zainteresowanym rolnikom i liderom lokalnym z terenu województwa zapoznanie się z systemem funkcjonowania gospodarstw opiekuńczych w Holandii oraz opracowanie rekomendacji dla tworzenia tego typu rozwiązań w innych regionach.



7 *Raport na temat sytuacji osób starszych w Polsce*, red. P. Błędowski, Instytut Pracy i Spraw Socjalnych Warszawa 2012.

8 Uzasadnienie do Uchwały nr 34 Rady Ministrów z dnia 17 marca 2015 r. w sprawie ustanowienia programu wieloletniego „Senior-WIGOR” na lata 2015–2020.

9 M. Ordyczyński, *Rodzinne gospodarstwa opiekuńcze*, w: *Nowe podejście do rozwoju obszarów wiejskich w Polsce*, Doświadczenia projektu „Budowanie Instytucji na Rzecz Rozwoju Wsi w Pilotażowych Regionach Polski – IBRD”, red. A. Futymski i in., Leżajskie Stowarzyszenie Rozwoju, Leżajsk 2004, s. 30.

Jesienią 2013 r. grupa siedemnastu właścicieli gospodarstw agroturystycznych lub członków ich rodzin uczestniczyła w intensywnym, dwustugodzinnym kursie opiekuna osób starszych i niepełnosprawnych. Kurs składał się nie tylko z części teoretycznej, lecz także z praktyk (min. 100 godzin) w Domu Pomocy Społecznej (DPS) w Wysokiej w powiecie tucholskim.

W ramach tych zajęć uczestnicy mieli możliwość poznania specyfiki pracy opiekuńczej i nawiązali bezpośredni kontakt z podopiecznymi DPS. Dzięki praktykom i nabytemu doświadczeniu mogli oni stwierdzić, czy są gotowi podjąć pracę polegającą na opiece nad osobami starszymi i niepełnosprawnymi. Właściciele gospodarstw agroturystycznych wykazali duże zainteresowanie powyższym kursem.

W 2014 r. rozpoczęto realizację komponentu międzynarodowego projektu. Nawiązano kontakt z partnerem holenderskim – DLG Government Service for Land and Water Management – i przystąpiono do przygotowywania koncepcji tworzenia gospodarstw opiekuńczych w Borach Tucholskich na podstawie doświadczeń holenderskich. Początkowo odbyła się wizja lokalna eksperta holenderskiego¹⁰ oraz warsztaty z udziałem właścicieli gospodarstw i interesariuszami z terenu powiatu tucholskiego. Na podstawie wizyty w okolicach Tucholi opracowano wstępne założenia działań i wytyczne do programu wizyty studyjnej w Holandii, która odbyła się w czerwcu 2014 r.

Podczas pobytu w Holandii rolnicy wraz z polskimi specjalistami (osobami mogącymi pomóc przy wdrażaniu gospodarstw opiekuńczych na terenie województwa kujawsko-pomorskiego) mieli okazję odwiedzić kilkanaście gospodarstw opiekuńczych. Mieli możliwość bezpośredniej rozmowy z właścicielami i podopiecznymi przebywającymi w gospodarstwach. Zapoznali się ze sposobami ich prowadzenia i funkcjonowania. Każde z gospodarstw miało zupełnie inny charakter. Wizyta w holenderskich gospodarstwach pomogła im zaplanować funkcjonowanie takich gospodarstw w warunkach polskich. Szczególnie istotne było uświadomienie sobie specyfiki i wymogów związanych z opieką nad różnymi grupami docelowymi. Po powrocie z Holandii podczas kilku dni warsztatowych i wizyt w każdym z zainteresowanych gospodarstw opracowano założenia koncepcji gospodarstw opiekuńczych w Borach Tucholskich (Indywidualne Plany Gospodarstw Opiekuńczych – IPUGO) i dokonano indywidualnego przeglądu gospodarstw pod kątem spełniania wymogów technicznych poszczególnych pomieszczeń i całej przestrzeni oferowanej docelowo dla podopiecznych.

Dokonano również wstępnej analizy finansowej przekształcenia gospodarstwa agroturystycznego lub rolniczego na działalność opiekuńczą. Jak podaje Manintveld¹¹, w Holandii gospodarstwa opiekuńcze świadczą różne usługi opiekuńcze dla następujących grup docelowych:

- osoby niepełnosprawne psychicznie,
- osoby z ograniczeniami ruchowymi,
- osoby starsze niepełnosprawne psychicznie/ fizycznie,
- osoby z uszkodzeniem mózgu powstałym po porodzie, np. wskutek wypadku lub choroby takiej jak demencja (choroba Alzheimera),
- osoby z problemami psychicznymi,
- reintegracja (byłych) więźniów,
- reintegracja osób uzależnionych (np. narkotyki, alkohol),
- osoby cierpiące na autyzm,
- opieka nad dziećmi (przed godzinami pracy szkoły i po nich),
- trudna młodzież,
- osoby długotrwale bezrobotne,
- osoby wypalone zawodowo,
- osoby poszukujące azylu.

W Polsce po analizie sytuacji formalno-prawnej określono dla zainteresowanych gospodarstw z Borów Tucholskich następujące grupy docelowe i formy opieki¹²:

10 Ekspertem był Kees Manintveld, który w latach 2002–2004 pomagał rozwijać koncepcję gospodarstw opiekuńczych na Podkarpaciu.

11 K. Manintveld, *Gospodarstwa opiekuńcze w Holandii*, op.cit.

12 A. Toby, *Modele gospodarstw opiekuńczych według grup docelowych*, w: *Gospodarstwa opiekuńcze w Borach Tucholskich a doświadczenia holenderskie*, op.cit.

- **Opieka skierowana do dzieci i młodzieży.** Gospodarstwo opiekuńcze może w przypadku tej grupy funkcjonować jako **rodzina zastępcza** lub uruchomić **rodzinny dom dziecka**. Jedno z gospodarstw uczestniczących w projekcie już w kilka miesięcy po powrocie z Holandii i opracowaniu planu (IPUGO) zdecydowało się podjąć trudne wyzwanie pełnienia funkcji rodziny zastępczej (początkowo niezawodowej), z myślą utworzenia później rodziny zawodowej lub pogotowia rodzinnego, a nawet rodzinnego domu dziecka. W kolejnych miesiącach dwie inne rodziny rozpoczęły kolejne przygotowania do pełnienia funkcji opiekuńczych wobec dzieci.
 - Dodatkową grupą docelową zasugerowaną w trakcie działań w Borach Tucholskich jest możliwość przyjmowania w niektórych gospodarstwach agroturystycznych **małoletnich matek wychowujących dzieci**, po spełnieniu warunków specyficznych dla tej grupy.
- **Osoby niepełnosprawne intelektualnie lub ruchowo** – wiele gospodarstw agroturystycznych jest gotowych do udzielania tego typu wsparcia – uczestnicy projektu zdobyli formalne kwalifikacje do opieki nad osobami niepełnosprawnymi. Podjęcie tego typu opieki jest uzależnione od uwarunkowań lokalnych. W powiecie tucholskim istnieje kilka form dziennego wsparcia osób niepełnosprawnych (środowiskowy dom samopomocy, warsztaty terapii zajęciowej i zakład aktywizacji zawodowej). Niestety wszystkie zlokalizowane są w Tucholi, co przy rozległym powiecie jest dla wielu osób niepełnosprawnych i ich rodzin poważnym utrudnieniem. Możliwość zorganizowania dziennego wsparcia jest w tym wypadku uzależniona od możliwości finansowych samorządów lokalnych i częściowego współfinansowania beneficjentów.
- **Osoby starsze wymagające wsparcia.** Osoby starsze wymagające całodobowego wsparcia to najczęściej osoby samotne lub chore, nad którymi opieki nie są już w stanie świadczyć członkowie rodziny. Ludzie starsi, schorowani bardzo często nie mają zapewnionej stałej opieki, której bezsprzecznie potrzebują. Izolacja rodzin, narastające zobojętnienie społeczne na los innych osób i zanikające więzi sąsiedzkie pogłębiają kryzys w tej sferze. Ponadto coraz trudniejsze warunki życia, zagubienie w nowej rzeczywistości powodują, że zwiększa się liczba osób starszych po kryzysach psychicznych i z upośledzeniem umysłowym, niezaradnych życiowo, wymagających wsparcia i fachowej opieki medycznej. Z roku na rok zwiększa się liczba osób korzystających z różnych form wsparcia oferowanych przez ośrodki pomocy społecznej i powiatowe centrum pomocy rodzinie. Proponowane jest im świadczenie usług opiekuńczych świadczonych w całodobowym rodzinnym domu pomocy lub domu pomocy społecznej. Tworzenie gospodarstw opiekuńczych w formie **rodzinnego domu pomocy**¹³ w przeciwieństwie do dużych domów pomocy społecznej może wyjść naprzeciw oczekiwaniom ludzi starszych, którzy pragną ciepła, zainteresowania swoją osobą i bliskości z innymi. W rodzinnym domu pomocy powinny być świadczone następujące usługi:
 - bytowe – zapewnienie miejsca pobytu i noclegu, wyżywienia i utrzymania czystości,
 - całodobowe usługi opiekuńcze,
 - różne formy aktywizacji.

Mniejsza liczba mieszkańców zmniejsza anonimowość, a tym samym zapewnia większą indywidualizację świadczeń. Ponadto ważna jest możliwość adaptacji osoby starszej w nowej rodzinie, co może zwiększać poczucie bezpieczeństwa i sensu egzystencji. Kilka gospodarstw uczestniczących w projekcie rozpoczęło już przygotowania, aby spełnić wszystkie wymogi rozporządzenia i stać się rodzinnym domem pomocy.

Dodatkowo właściciele części gospodarstw agroturystycznych postanowili przygotować ofertę specjalnie dedykowaną dla osób starszych.

Rośnie zainteresowanie tematyką alternatywnych form opieki, w tym gospodarstwami opiekuńczymi, zwłaszcza w kontekście deinstytucjonalizacji takich usług. Opieka świadczona w środowisku lokalnym ma przewagę w zaspokajaniu potrzeb socjologicznych i psychologicznych korzystających.

13 Rozporządzenie Ministra Pracy i Polityki Społecznej z dnia 31 maja 2012 r. w sprawie rodzinnych domów pomocy, Dz.U. 2012 poz. 719.

Gospodarstwo Opiekuńcze 't Paradijs

Prezentacja gospodarstwa opiekuńczego, opieki pozainstytucjonalnej nad osobami niesamodzielnymi na przykładzie Holandii

IJsbrand Snoeij,

właściciel gospodarstwa opiekuńczego oraz przedstawiciel Stowarzyszenia Gospodarstw Opiekuńczych,
Prezes Zarządu Krajowego Stowarzyszenia Rolników Ekologicznych, Holandia

Caroline and IJsbrand Snoeij założyli gospodarstwo opiekuńcze 't Paradijs w środku Holandii (miejscowość Barneveld). Gospodarstwo świadczy zarówno usługi dotyczące opieki nad dziećmi z autyzmem jak i opieki nad osobami starszymi z demencją, a także usługi rolnicze. Gospodarstwem prowadzi działalność ekologiczną - posiada 9000 sztuk drobiu i produkuje jajka. Ponadto, zajmuje się uprawą warzyw oraz hodowlą krów. Połączenie usług opiekuńczych i rolniczych przynosi wiele pozytywnych rezultatów. Osoby starsze przychodzą aby uczestniczyć w zajęciach dziennych i przebywają 1-3 dni w gospodarstwie. Są to pobyty dzienne. Przebywając w gospodarstwie korzystają ze zdrowego klimatu, cieszą się wykonywaniem różnych zajęć i spotkaniami. Dzieci przyjeżdżają na zajęcia w soboty i środy lub na pobyty weekendowe i uczestniczą one w codziennym rozkładzie dnia w gospodarstwie i uczą się dla nich nowych czynności twkich jak poznawanie nowych przyjaciół i wspólne wykonywanie pracy. Zaletą tych działań zarówno dla dzieci jak i dla osób starszych jest to, że są to zajęcia mające konkretne znaczenie. W ciągu kilku lat osoby te ulepszają obraz samego siebie. W gospodarstwie pracuje 20 pracowników i 60 wolontariuszy. Codziennie mniej więcej 25 uczestników wykonuje pracę, uczy się i korzysta z życia na farmie. Gospodarstwo 't Paradijs jest przedsięwzięciem społecznym. Ważny jest zysk niemniej jednak jest on wykorzystywany do realizacji koniecznych zadań pod względem społecznym takich jak opieka nad osobami o szczególnych potrzebach jak i sprzedaż produktów nienaruszających równowagi ekologicznej w regionie.

Rozwijanie sektora gospodarstw opiekuńczych w Holandii

Charakter gospodarstw opiekuńczych w ostatnim czasie uległ zmianie. Powstały różne rodzaje tego typu gospodarstw. W zeszłym stuleciu większość takich ośrodków stanowiły zinstytucjonalizowane gospodarstwa opiekuńcze oraz wyidealizowane społeczności wspólnie żyjące i pracujące. W latach 90-tych zaczęły pojawiać się pewne inicjatywy rolnicze w gospodarstwach rodzinnych. Wiele przypadków gospodarstw ekologicznych skupiało się na środowisku i poszukiwaniu nowych alternatyw rozwoju. Kiedy gospodarstwa opiekuńcze zaczęły być bardziej popularne wielu tradycyjnych rolników wprowadziło w nich świadczenie usług opiekuńczych. Pojawiły się grupy rolników, którzy wcześniej zajmowali się produkcją tradycyjną i rozpoczęli świadczenie tego typu usług. Zostali oni zaproszeni do współpracy z instytucjami opiekuńczymi oraz organizacjami regionalnymi, które były zainteresowane gospodarstwami opiekuńczymi. Sektor ten skorzystał ze zmian w przepisach dotyczących finansowania, takich jak wprowadzenie do PGB (holenderskiego funduszu emerytalnego) oraz liberalizacja sektora opiekuńczych usług medycznych. Rozwój wszystkich wyżej wymienionych działań doprowadził do dużego zróżnicowania tego sektora (Hassink, 2014).

W 1998 r. rolnicy i organizacje rolnicze zorganizowały wsparcie polityczne dla rozwoju pionierskiego sektora gospodarstw opiekuńczych. Centrum przygotowało stronę internetową, bazę danych, system jakości i podręcznik dla rolników zakładających gospodarstwa opiekuńcze. System wsparcia finansowego dla usług opiekuńczych w Holandii uległ zmianie i dał klientom możliwość większego wyboru gospodarstw opiekuńczych. W 2008 r. rząd zaprzestał przekazywania dotacji i rolnicy zostali zmuszeni zawiązać federację dla gospodarstw opiekuńczych. W tym samym czasie rolnicy zaczęli organizować się na poziomie regionalnym. Po raz pierwszy pojawiły się kluby dydaktyczne, później (od roku 2004) rolnicy zaczęli zakładać stowarzyszenia regionalne. Głównym celem tych stowarzyszeń było poznanie i zrozumienie siebie samych, wymiana doświadczeń i wzajemne zachęcanie do działania. Współpraca tego typu zapewniła rolnikom silniejszą pozycję w dziedzinie świadczenia opieki. Niektóre stowarzyszenia zaczęły interesować się zdobyciem akredytacji od organizacji zajmujących się ubezpieczeniem zdrowotnym jako instytucje opiekuńcze. W roku 2015 w Holandii wprowadzono nowe prawo transformacyjne. Wzrosły znacznie budżety na usługi opiekuńcze i rząd został zmuszony do zmiany swojej polityki działań. W roku 2015 rządy lokalne zaczęły ponosić odpowiedzialność za środki finansowe przeznaczone na usługi opiekuńcze. Środki pochodzące od rolników świadczących usługi opiekuńcze zostały przeniesione z ubezpieczenia zdrowotnego do społeczności lokalnych. Organizacje rolników prowadzących gospodarstwa opiekuńcze musiały zmienić swoich klientów i skupić się na społecznościach lokalnych.

Bibliografia:

Hassink, J., W. Hulsink, and J. Grin 2014. Crossroad innovation in agriculture and health care: care farming as a multi-level and transsectoral phenomenon (Innowacja na rozdrożu w rolnictwie oraz opiece zdrowotnej: gospodarstwo opiekuńcze jako zjawisko wielopoziomowe i międzysektorowe). *NIAS Wageningen Journal of Life Sciences* 68: 1-11

Doświadczenie słoweńskie w komercjalizacji usług opiekuńczych i współpraca międzyinstytucjonalna dla osób korzystających

Lili Mahne

AreaGea - Instytut Rozwoju Wsi, Słoweńskie Stowarzyszenie Zarządzania Projektami, Euracademy,
LGD - LAS Po poteh dediščine od Idrijce do Kolpe, Słowenia

W ciągu ostatnich kilku lat w Słowenii rozwijano różnorodne działania uzupełniające celem zwiększenia rentowności i konkurencyjności sektora rolnego – gospodarstwa opiekuńcze są jednym tego typu działań.

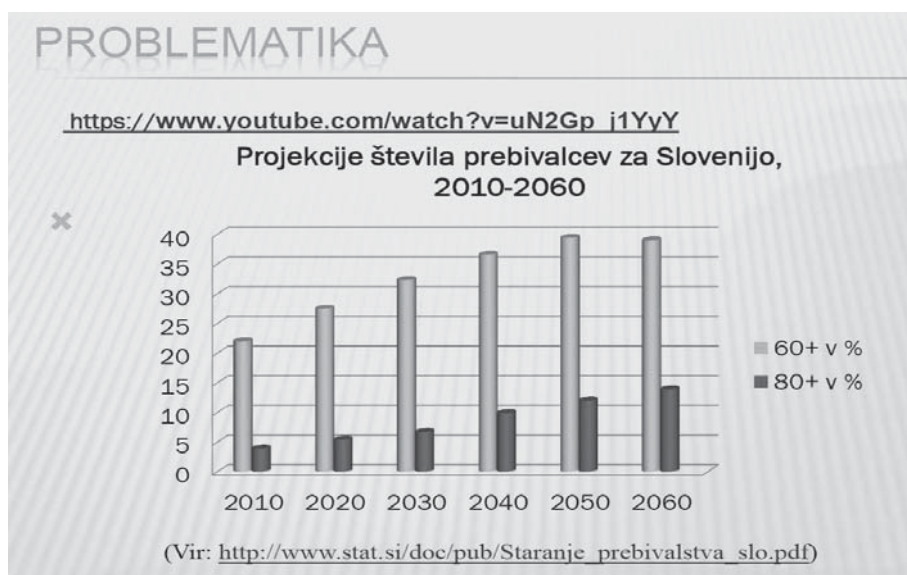
W Słowenii pojęcie Gospodarstwo Opiekuńcze nie zostało ściśle zdefiniowane pod względem prawnym. Jedną z definicji to „Gospodarstwo Opiekuńcze jest miejscem gdzie ludzie mogą przyjść i ponownie żyć się z ziemią, zwierzętami, naturą i samymi sobą. Gospodarstwa opiekuńcze są gospodarstwami, które zapraszają ludzi do odwiedzin i uczestnictwa w pracach gospodarczych w dowolny sposób.”

W Słowenii w ciągu kilku ostatnich lat przeprowadziliśmy wiele inicjatyw dotyczących gospodarstw opiekuńczych:

- Kilka prac dyplomowych na Uniwersytecie w Ljublanie – Wydział Rolnictwa
- Kilka projektów pilotażowych gdzie rozwijano partnerstwo pomiędzy publicznymi usługami socjalnymi/ edukacyjnymi/ opiekuńczo-zdrowotnymi oraz gospodarstwami
- Inicjatywy partii politycznych i organizacji pozarządowych we wprowadzeniu zmian legislacyjnych mających na celu wsparcie rozwoju gospodarstw opiekuńczych
- Dobre praktyki
- Rządowa zmiana legislacyjna.

Rodzaje gospodarstw opiekuńczych w Słowenii można opisać w następujący sposób:

- Działalność społeczna – gospodarstwa zorganizowane tak jak organizacje pozarządowe, które zapewniają miejsca pracy dla osób bezrobotnych
- Ośrodki terapeutyczne dla grup podatnych na zagrożenia – wykorzystanie środowiska gospodarstwa i zarządzane takie jak w organizacji pozarządowej w ramach partnerstwa z ze świadczeniem różnych usług socjalnych i medycznych
- Gospodarstwa dydaktyczne – wykorzystanie środowiska gospodarstwa i stylu życia w gospodarstwie do zajęć klasowych w terenie
- Spółeczność gospodarstwa domowego – gospodarstwo jako platforma społeczna i kreatywna gdzie ludzie starsi mogą żyć razem
- Centra mieszkalne – gospodarstwo jako miejsce dla edukacji i kreatywnej pracy
- Spółeczności ludzkie – gospodarstwo jako miejsce wykorzystujące terapeutyczne działanie gospodarstwa.



Wszystkie wymienione formy ośrodków zarządzane są w różnorodny sposób – niektóre korzystają z pieniędzy publicznych (Ministerstwo Pracy, granty z Unii Europejskiej, ...) lub też mają sponsorów lub darczyńców. Pozostałe utrzymują się ze sprzedaży produktów i usług na rynku.

W Słowenii istnieje także inny rodzaj usług dostępnych dla osób starszych takich jak: domy dla osób starszych (prywatne lub państwowe), centra integracyjne (granty z Unii Europejskiej wspomagające regionalne inicjatywy), państwowe i prywatne domowe usługi opiekuńcze.

Z drugiej strony posiadamy dane statystyczne na temat prognoz dotyczących ludności w Słowenii, które pokazują wysoki wzrost populacji osób starszych niż 60/80 lat w ciągu kolejnych 40 lat.

Źródło: Prognozy dotyczące populacji dla Słowenii, 2010-2060/ Urząd Statystyczny w Słowenii

Rząd Słowenii zmienił Rozporządzenie dotyczące działań pozarolniczych w gospodarstwach w maju 2018 – dodano możliwość oficjalnej rejestracji gospodarstwa opiekuńczego pomimo tego, że warunki takiej rejestracji nie zostały jeszcze jednoznacznie zdefiniowane. Rozporządzenie mówi o tym, że gospodarstwo, które ma być zarejestrowane jako działalność gospodarcza powinno ubiegać się o grant z Unii Europejskiej dotyczący wspierania różnorodności działań w tego typu ośrodkach. Wnioski należy przygotować we współpracy z organizacją, która jest zarejestrowana w Izbie Społecznej (Social Chamber). W ten sposób w ciągu kolejnych dwóch lat rząd może obserwować realne przypadki i przygotować konkretne standardy.

Dobre przykłady:

- **Społeczność gospodarstwa domowego dla osób starszych Dovča** – idea innowacyjna Petera Prenzel'a – właściciela byłego gospodarstwa agroturystycznego, które zostało przekształcone w ośrodek dla osób starszych, które mogą być najemcami zgodnie z konkretnymi zasadami, gdzie najważniejszy jest szacunek jednej osoby do drugiej. Słoweński Trybunał Audytorów przedstawił rządowi Słowenii to gospodarstwo jako przykład dobrej praktyki w roku 2017.
- **Centrum współpracy międzypokoleniowej** – innowacyjna idea na prowadzenie biznesu gdzie rolnik, użytkownicy końcowi oraz instytucje społeczne i instytucje zdrowia mogą współpracować jako partnerzy lub ekosystem. Pomysł ten był częścią projektu trans granicznego SEA (Social Economy Agency 2014 – Agencja Ekonomii Społecznej 2014).



Gospodarstwa opiekuńcze w Republice Czeskiej

Eliška Hudcová

Ministerstwo Rolnictwa, członek Komitetu Rolnictwa Społecznego, Czechy

Gospodarstwa opiekuńcze są zazwyczaj opisywane w kontekście innowacyjnego wykorzystania rolnictwa w promowaniu terapii, rehabilitacji, integracji społecznej, edukacji oraz usług socjalnych na obszarach wiejskich. Gospodarstwo tego typu nie jest wyspecjalizowanym gospodarstwem leczniczym a pozostaje raczej typowym miejscem pracy gdzie osoby potrzebujące wsparcia mogą z niego skorzystać poprzez udział w pracach w gospodarstwie nie będącym ośrodkiem leczniczym.

W roku 2012 Europejski Komitet Ekonomiczno – Społeczny (EESC) zdefiniował gospodarstwa opiekuńcze jako ośrodki działań wykorzystujące zasoby własności rolnej – zarówno zwierzęcej jak i roślinnej – świadczące usługi socjalne takie jak rehabilitacja, terapia, prace chronione, uczenie się przez całe życie a także inne działania mające na celu integrację społeczną na obszarach wiejskich i półwiejskich.

W Republice Czeskiej gospodarstwa opiekuńcze nie zostały zdefiniowane pod względem prawnym (tak jak we Włoszech i Norwegii), jednakże wychodzi się od definicji ustalonej przez Europejski Komitet Ekonomiczno – Społeczny (EESC). Oprócz tego, że jest to produkt ukierunkowany, to misją gospodarstwa opiekuńczego jest oferowanie i zapewnianie usług socjalnych, nowych miejsc pracy, działań edukacyjnych oraz świadczenie różnych terapii dla szerokiego grona osób o różnych potrzebach przy wykorzystaniu zasobów własności rolnej dostępnej w danym miejscu. Osoby te mogą brać udział w codziennych zajęciach mających miejsce w gospodarstwie w ramach swojego dalszego rozwoju, postępu oraz poprawy samopoczucia.

Mając na uwadze powyższe, cele gospodarstw opiekuńczych w Czechach można podzielić w następujący sposób:

1. Praca nad integracją szerokiego grona osób o specjalnych potrzebach;
2. Rehabilitacja i terapia dotycząca świadczenia profesjonalnej opieki socjalnej i usług socjalnych a także przygotowanie do zatrudnienia;
3. Edukacja oraz inne działania mające na celu poszerzenie wiedzy o praktykach rolniczych, kulturze wiejskiej, zarządzaniu krajobrazem i jego zrównoważonym rozwoju.

Obecnie w Republice Czeskiej możemy już znaleźć dobre przykłady gospodarstw opiekuńczych. Szacunkowa ilość podmiotów, które mogą być sklasyfikowane jako gospodarstwa opiekuńcze wynosi około 40. Niektóre z nich są tylko centrami integracji społecznej, inne z kolei są prywatne lub stanowią wielofunkcyjne gospodarstwa rodzinne oferujące terapię lub edukację. Jeszcze inne prezentują się jako ośrodki usług socjalnych wyposażonych w ogród z własną produkcją oraz będących miejscem hodowli zwierząt gospodarskich na niewielką skalę. Wielkość obszaru rolnego gospodarstw opiekuńczych jest zróżnicowana, jednakże większość z nich mieści się w przedziale do 15 ha. Możliwe jest wyróżnienie co najmniej trzech powodów rozwoju gospodarstw opiekuńczych a mianowicie:

- (a) Zależność od osób chętnych ze środowiska społeczeństwa obywatelskiego i innowatorów społecznych;
- (b) Siłę napędową dla rozwoju gospodarstw opiekuńczych odgrywają Europejskie fundusze strukturalne oraz doświadczenie w tworzeniu zacisznych lub zintegrowanych miejsc pracy w rolnictwie przy wykorzystaniu wsparcia finansowego ze strony biura pracy w ramach czeskiej polityki dotyczącej zatrudnienia;
- (c) Większość podmiotów zainteresowanych czeskimi gospodarstwami opiekuńczymi dowiedziała się o nich z projektów międzynarodowych oraz podczas zdobywania zagranicznych doświadczeń i uczestniczenia w lekcjach.

Program ten zdobył szczególne znaczenie jako nowa możliwość rozwoju wsi i został zatwierdzony przez Ministerstwo Rolnictwa w Republice Czeskiej. Do pracy nad programem zaangażowano także przedstawicieli z innych sektorów. Założenia rolnicy powinni zaakceptować różnorodny zakres obowiązków: urozmaicić gospodarkę rolną i wprowadzić różne rodzaje produkcji, marketing i usługi dla społeczeństwa. Dlatego też, gospodarstwa opiekuńcze są zgodne z założeniami publikacji pt. „New Rural Paradigm” („Nowy Wiejski Paradygmat”) (2006) wydaną przez OECD oraz opinią EESC (Europejskiego Komitetu Ekonomiczno – Społecznego) (2014) na temat Rozwoju Lokalnego Kierowanego przez Społeczność w programie na lata 2014-2020.

Przykłady najlepszych praktyk, Republika Czeska

Biostatek – organiczne gospodarstwo społeczne

Gospodarstwo Biostatek jest organicznym gospodarstwem socjalnym, które powstało w 2008 roku i znajduje się we wsi Valeč w rejonie Karlovy Vary. Zostało ono założone i jest prowadzone przez rolnika Vojtěcha Veselý w ramach własnej działalności gospodarczej. Wcześniej był on także teologiem. Gospodarstwo położone jest na 8 hektarach gdzie 2 z nich przekształcono w sad drzew owocowych. W skład gospodarstwa wchodzi także ogromny ogród warzywny. Rolnik posiada kilka kolonii pszczół i 40 sztuk owiec, głównie w celu produkcji mleka. Na terenie gospodarstwa znajduje się zakład przetwórstwa mleka oraz sklep z produktami wytwarzanymi w gospodarstwie.

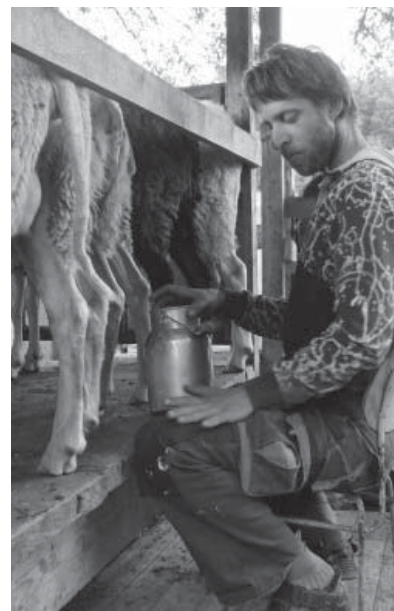
Główna produkcja gospodarstwa Biostatek obejmuje: mleko owcze, serwatkę, ser ricotta, masło, ser, lody, miód oraz produkty pszczelarskie (maści lecznicze), wyprawiane skóry owcze, mięso owcze (domowej produkcji), sok owocowy, dżem, czatni, świeże warzywa, nasiona i maści lecznicze.

Od roku 2008 gospodarzem tego miejsca jest WWOOF. Rolnik jest przewodniczącym stowarzyszenia WWOOF Czechy. Co roku przyjeżdża tu około 10 członków WWOOF.

Od roku 2010 gospodarstwo społeczne - programy dla dzieci i młodzież ze schroniska dla nieletnich w Žluticach, od roku 2016 integracja zatrudnienia, obecnie 2 pracowników.

Edukacja środowiskowa i wzrost świadomości społecznej – programy nauczania dla szkół (około 200 dzieci w wieku szkolnym/ rok). Okazjonalna współpraca z organizacjami non-profit (np. Ludzie w Potrzebie – programy dla dzieci z regionów wykluczonych).

Od roku 2013 do gospodarstwa przyjeżdżają wolontariusze z Europejskiego Serwisu Wolontariuszy. Biostatek prowadzi tę działalność w ścisłej współpracy z organizacją non-profit AREA viva, zarejestrowanym stowarzyszeniem, które realizuje również inne działania w środowisku gospodarstwa. Obecnie jest tutaj dwóch wolontariuszy (z Francji i Niemiec). We wrześniu przyjadą dwaj wolontariusze z Armenii.



Apolenka – gospodarstwo społeczne

Gospodarstwo "Apolenka" mieści się we wsi Spořil niedaleko miasta Pardubice. Gospodarstwo obejmuje osiem hektarów pastwisk. Apolenka została założona w 1999 roku jako gospodarstwo świadczące usługi dla osób niepełnosprawnych i hodowlę koni. W roku 2005 zostało ono podzielone na dwie podmioty gospodarcze. Pierwszy z nich jest pozarządową organizacją non-profit o nazwie "Apolenka" (zarejestrowanym stowarzyszeniem), które zapewnia wsparcie socjalne dla pracowników gospodarstwa oraz innych osób niepełnosprawnych z tego rejonu. Stowarzyszenie "Apolenka" jest zarejestrowanym dostawcą dwóch usług socjalnych – rehabilitacja społeczna (może z niej korzystać 25 osób) oraz społecznych usług aktywacyjnych dla osób starszych i osób niepełnosprawnych (może z nich korzystać 150 osób).

Innym tematem jest prywatne przedsiębiorstwo, którego właścicielem jest Pani Diana Houdová (osoba samozatrudniona) – jest to gospodarstwo zatrudniające 35 osób niepełnosprawnych (np. z upośledzeniami psychicznymi, fizycznymi i innymi różnorodnymi a także chorobami psychicznymi). Pracownicy tego gospodarstwa opiekują się końmi, krowami, kozami, owcami, drobiem, lamami, osłami a nawet wielbłądem. Ponadto, zajmują się oni także całym gospodarstwem w skład którego wchodzi plac zabaw dla dzieci, modelowy ogród, rozsady ziół, krzewy owocowe itp. - wszystko dostępne jest dla ogólnie zwiedzających.

Oprócz opieki nad zwierzętami pracownicy przerabiają mleko na ser, jogurt, kefir i twaróg. Na terenie gospodarstwa organizowane są dla dzieci także obozy podmiejskie, terapie z udziałem koni dla tych z wrodzonym upośledzeniem ruchowym i problemami z nauką. Prowadzona jest tutaj ogólnodostępna szkoła jazdy konnej oraz środowiskowe programy edukacyjne dla przedszkoli i szkół. Właściciele gospodarstwa chętnie przyprowadzają konie i binne zwierzęta na różne wydarzenia kulturalne – np. biorą one udział w przedstawieniu jasełek Bożonarodzeniowych i obchodach Dnia Św. Marcina.

W gospodarstwie spotkać można wolontariuszy biorących udział w czynnościach gospodarczych i studentów kierunków rolniczych, którzy zajmują się także pracą socjalną. Gospodarstwo jest finansowo zabezpieczone także dzięki współpracy z Biurem Usług Zatrudnienia, które częściowo dofinansowuje wynagrodzenia dla pracowników. Pozostały dochód uzyskiwany przez gospodarstwo wynika z opłat za przechowywanie w stajni prywatnych koni różnych właścicieli, opłat za lekcje jazdy konnej, programów środowiskowych dla szkół oraz praktyk studenckich a także ze sprzedaży produktów wytwarzanych w gospodarstwie i z darowizn otrzymywanych od sponsorów.

Doświadczenia z realizacji projektu „Zielona opieka...”

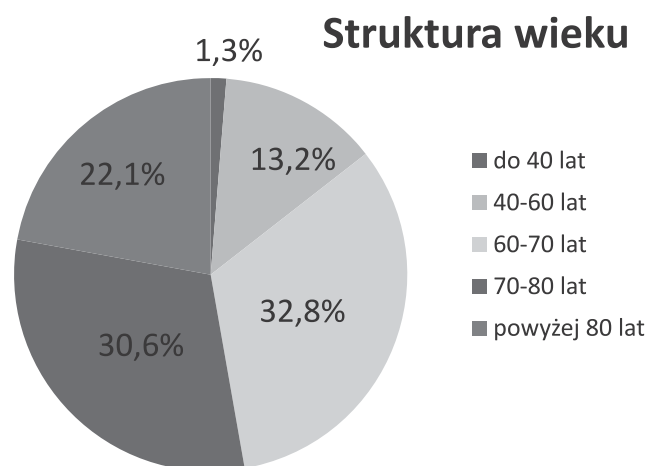
Aleksandra Bielińska - koordynator Projektu,
Kujawsko-Pomorski Ośrodek Doradztwa Rolniczego w Minikowie

Gospodarstwo opiekuńcze jest miejscem świadczenia usług społecznych w oparciu o zasoby tradycyjnego gospodarstwa rolnego.

Zespół projektowy Kujawsko-Pomorskiego Ośrodka Doradztwa Rolniczego w Minikowie, przystępując do aplikowania do Regionalnego Programu Operacyjnego Województwa Kujawsko-Pomorskiego na lata 2014-2020 o dofinansowanie na utworzenie gospodarstw opiekuńczych, musiał szczegółowo określić sposób ich funkcjonowania. Przygotowując wniosek bazowaliśmy na dostępnych materiałach i dokumentach oraz na znajomości gospodarstw rolnych i agroturystycznych. Staraliśmy się znaleźć kompromis pomiędzy warunkami określonymi dla wybranych ośrodków opieki i możliwościami gospodarstw, które miały przyjmować osoby potrzebujące wsparcia. Naszym celem było określenie minimalnych wymagań, jakie powinno spełniać gospodarstwo, personel i zakres świadczonej opieki, by zaspokoić potrzeby osób niesamodzielnych. Na tym etapie niemożliwe było znalezienie konkretnych miejsc, jedynie wstępne rozeznanie zainteresowania taką działalnością. Po spotkaniu z doradcami ze wszystkich Zespołów Doradczych i poznaniu ich opinii postanowiliśmy objąć projektem pięć wybranych powiatów: brodnicki, mogileński, świecki, tucholski i wąbrzeski. Uznaliśmy również, że znalezienie partnera do projektu, mającego doświadczenie w pokrewnej tematyce i działającego na obszarach wiejskich pomoże nam rozpatrzyć zagadnienie z różnych punktów widzenia, lepiej określić potencjalne problemy i efektywne rozwiązania. W wyniku otwartego naboru zawarliśmy partnerstwo z Lokalną Grupą Działania „Bory Tucholskie”.

Określiliśmy skalę planowanych działań, wymagania co do infrastruktury, kwalifikacje opiekunów, wymiar zaangażowania pozostałego personelu – wolontariuszy, doradców, psychologa – wspierającego podopiecznych i funkcjonowanie gospodarstw. Ze względu na fakt, że opieka w takiej formie jest nowością, istotne było czy zastosowane rozwiązania sprawdzą się w praktyce, więc by umożliwić skorzystanie większej liczbie osób założono, że każdy z podopiecznych będzie mógł korzystać z opieki przez pół roku. Wiele naszych obaw wiązało się z kwestią potencjalnego braku „atrakcyjności” gospodarstwa rolnego dla osób, które mają z nim styczność na co dzień. Kłopotliwa mogła okazać się również forma – opieka dzienna pozwala pozostać podopiecznemu w swoim środowisku, jednak wymaga codziennych dojazdów; z tego względu zaplanowano częściowe dofinansowanie tych kosztów.

Realizacja projektu zaczęła się od września 2016 roku; najpierw poszukiwaliśmy gospodarstw i osób chętnych do sprawowania funkcji opiekunów oraz wolontariuszy, opublikowaliśmy ogłoszenia prasowe, zaś doradcy odwiedzili różne gospodarstwa, które mogłyby być zainteresowane taką działalnością. W październiku komisja odwiedziła wszystkie ze zgłoszonych miejsc i odbyła rozmowy z zainteresowanymi; na tej podstawie wybrano 15 gospodarstw. W okresie listopad-grudzień prowadzono działania organizacyjne: przeprowadzono kurs dla opiekunów i wolontariuszy, nabór podopiecznych, personel gospodarstw i doradcy wspólnie określili ramy funkcjonowania, możliwe zajęcia, sposób ich realizacji, zakupiono drobny sprzęt pomocny w opiece (balkoniki, rotory itp.), zawarto umowy na zapewnienie wyżywienia dla podopiecznych. W ramach projektu powstało 15 gospodarstw

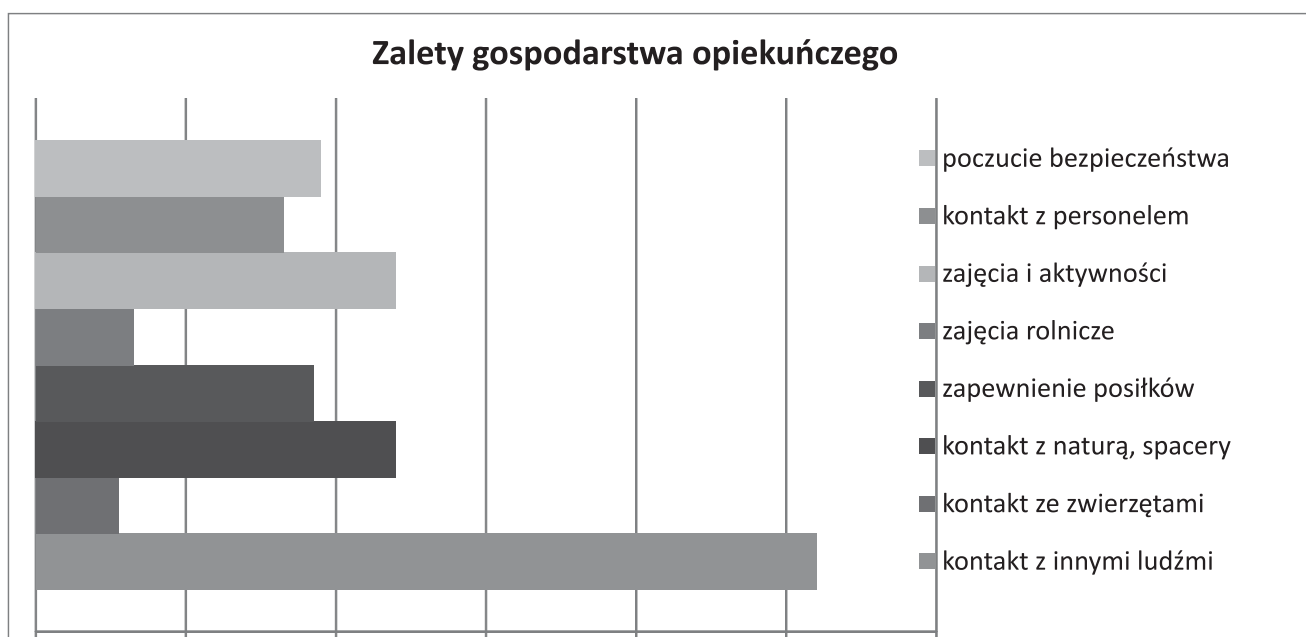


opiekuńczych, które funkcjonują od stycznia 2017 roku i mogą przyjąć w sumie 75 osób. Każde z gospodarstw zapewnia: pokój dziennego pobytu, pokój do odpoczynku i indywidualnych rozmów, łazienkę i toaletę, dostęp do kuchni lub aneksu kuchennego, miejsce do przebywania na świeżym powietrzu. Opieka jest świadczona w grupach 4-6 osobowych, na rzecz osób niesamodzielnych, wymagających pomocy w codziennych czynnościach. Podopieczni mogą korzystać z opieki przez 8 godzin dziennie, 5 dni w tygodniu. W gospodarstwie spożywają posiłki, spędzają wspólnie czas, angażują się w różne zajęcia, czuwa nad nimi opiekun, wspierany przez wolontariusza. Gospodarstwa będą finansowane w ramach projektu do końca czerwca 2018 roku. Staramy się określić możliwości ich dalszego funkcjonowania i finansowania, na chwilę obecną rozwiązaniem byłoby działanie na zasadach komercyjnych.

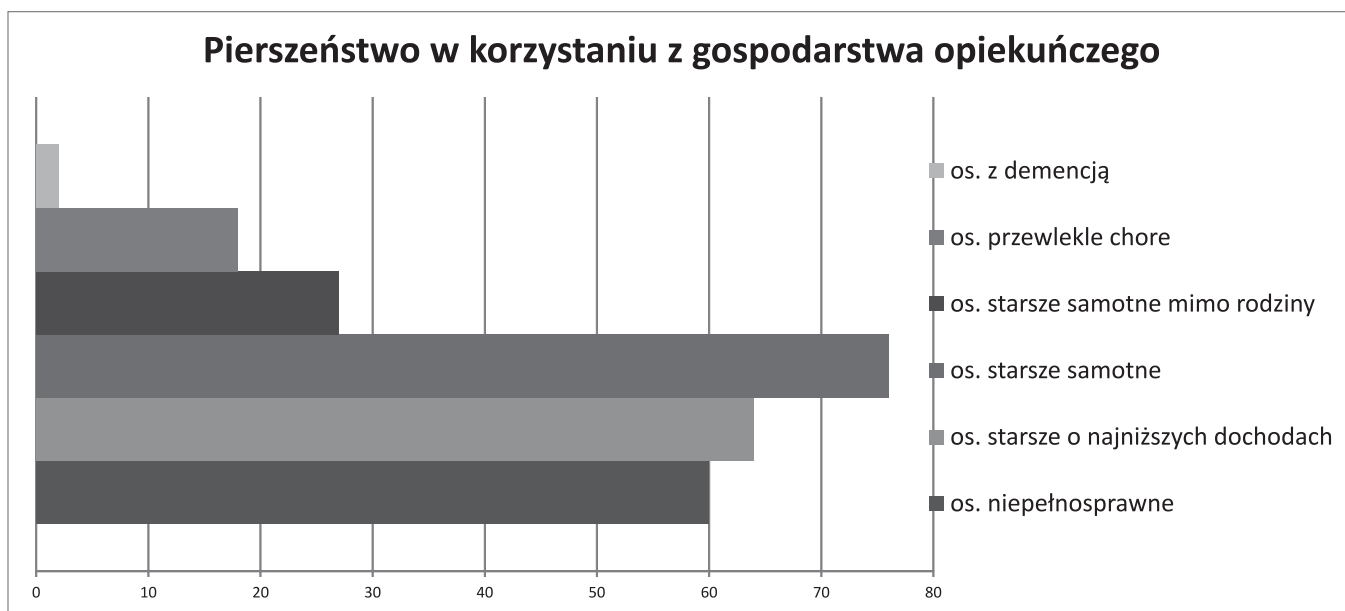
Przeprowadziliśmy badania ankietowe wśród podopiecznych, by określić cechy osób korzystających z gospodarstw opiekuńczych, ich spostrzeżenia dotyczące opieki, zainteresowanie korzystaniem z niej w przyszłości i możliwości finansowania.

Większość osób korzystających z gospodarstw opiekuńczych stanowią kobiety – 68,8%. Jedynie 21,8% deklaruje brak lub okazjonalną styczność z gospodarstwem rolnym, większość korzystających w gospodarstwie się wychowała i/lub pracowała. Chcieliśmy zbadać również bariery i problemy w korzystaniu z opieki; 34,6% deklaruje trudności i w większości były one powiązane z dojazdami, niestety tylko połowa doprecyzowała tę kwestię (koszty, kłopot z organizacją), więc trudno na tej podstawie decydować o optymalnych rozwiązaniach. Inne problemy (niechęć rodziny, konflikty w grupie) były zgłaszane w ankietach marginalnie, jednakże nie udało nam się zebrać ankiet od wszystkich korzystających. Z relacji opiekunów wynika, że niektóre z osób rezygnowały z opieki właśnie ze względu na takie trudności.

Odnosnie samego świadczenia usług 33,6% uważa za optymalny czas świadczenia usług 8 godzin dziennie, zaś 28,1% za wystarczające uznaje 5 godzin, pozostali często wskazują na zależność dziennego czasu od potrzeb konkretnej grupy. Możliwość korzystania z gospodarstwa przez 5 dni w tygodniu 69,1% ankietowanych uważa za najlepsze rozwiązanie, zaś 8,2% chciałoby opieki świadczonej codziennie. Około 64% osób uznaje obecny personel (1 opiekun, czasowo wspierany przez drugą osobę) za wystarczający do zapewnienia opieki nad grupą ok. 5 osób oraz regularne, comiesięczne odwiedziny psychologa. Warto przy tym zauważyć, że wśród zalet gospodarstwa opiekuńczego 33 osoby (na 110 ankiet) wskazały możliwość rozmowy z opiekunem/doradcą/psychologiem.



Ankietowani mieli wskazać maksymalnie 3 zalety gospodarstw opiekuńczych, które najbardziej cenią, przy czym nie wszyscy istotnie się do tyłu ograniczyli. W 94,6% ankiet respondenci wskazywali „możliwość spotykania się i spędzania czasu z innymi ludźmi”. Również przy uzasadnieniu chęci dalszego korzystania z takiej opieki niemal wszyscy, którzy rozwinęli odpowiedź, wskazywali na przebywanie w grupie, w tym z osobami w tym samym wieku, wspólne spędzanie czasu i rodzinną atmosferę.



Warto zauważyć, że aż 78,2% ankietowanych uważa, że osoby, które zaczęły korzystać z takiej opieki powinny móc dalej z niej korzystać, przy czym około 1/4 opowiada się za rzadszym odwiedzaniem gospodarstwa.

Przy pytaniu o to, jakie osoby powinny mieć pierszeństwo w korzystaniu z gospodarstw opiekuńczych odpowiedzi wskazywały głównie na osoby starsze samotne i niepełnosprawne.

Mimo, że aż 91,8% ankiet zawierało deklaracje chęci dalszego korzystania z opieki w gospodarstwie możliwości realizacji nie są zbyt optymistyczne. Ewentualność pokrywania kosztów związanych z opieką deklaruje 56,4% ankietowanych, w tym ok. 41% kwotę do 100 zł na miesiąc, a pozostali w granicach do 300 zł miesięcznie. Mimo, że 81,8% respondentów ma dorosłe dzieci, jedynie około 30% przewiduje, że byłyby one w stanie partycypować w kosztach. Ponadto 60,1% ankietowanych nie korzysta ze świadczeń oferowanych przez Ośrodki Pomocy Społecznej (ok. 12% nie zna tej instytucji). Biorąc pod uwagę wysokość przeciętnej emerytury rolniczej nie ma możliwości pokrycia przez podopiecznych całości kosztów takiej opieki. Najbardziej optymalnym rozwiązaniem byłoby wspólne finansowanie, na zasadach podobnych do programu „Senior+”, czyli częściowa odpłatność korzystających połączona z uzyskaniem pomocy publicznej, np. w formie zasiłku celowego.

Z naszych doświadczeń z realizacji projektu „Zielona opieka...” wynika, że opieka dzienna świadczona w gospodarstwach dla grup osób niesamodzielnych znacząco przyczynia się do poprawy ich kondycji psychicznej i fizycznej. Seniorzy czują się dobrze w otoczeniu osób w tym samym wieku, wzajemnie okazując sobie szacunek, zrozumienie i wsparcie, gdy mierzą się z podobnymi problemami. Wspólne zajęcia, spacer i rozmowy pozwalają im budować zaufanie oraz nawiązywać serdeczne relacje. Mamy nadzieję, że upowszechnienie idei rolnictwa społecznego oraz współpraca sektora społecznego i rolniczego przyczynią się do znalezienia rozwiązań, dzięki którym gospodarstwa opiekuńcze będą alternatywną formą opieki.

GOSPODARSTWA OPIEKUŃCZE

województwa kujawsko-pomorskiego



Gospodarstwo opiekuńcze w Wysokiej Jolanta i Jarosław Metkowscy

„Agroturystyka na cisowym szlaku” to idealne miejsce dla osób ceniących sobie bezpośredni kontakt z dziewiczą przyrodą, a wszystko to dzięki położeniu w bezpośrednim sąsiedztwie lasu i terenów zielonych, z dala od innych siedlisk ludzkich.

Profil gospodarstwa

W domu, do dyspozycji podopiecznych oddano duży jasny pokój dzienny z kominkiem, pokój do odpoczynku połączony z jadalnią, kuchnię oraz łazienkę.

W otoczeniu obiektu znajduje się duży ogród i łąka z bogatą i zróżnicowaną roślinnością, na której terenie utworzono wyjątkową ścieżkę sensoryczną. Posiadłość jest ogrodzona, położona w pobliżu stacji PKP, do której jest dogodny dojazd.

OPIEKUN

Pani Elżbieta Jędryczka – przez 14 lat pracowała jako salowa w szpitalu, stąd posiada duże doświadczenie w pracy z osobami niesamodzielnymi. Jest osobą empatyczną, komunikatywną i optymistyczną. Ukończyła kurs opiekuna osoby starszej i niepełnosprawnej.

Oferta gospodarstwa

W gospodarstwie świadczona jest opieka dzienna od poniedziałku do piątku, w godzinach od 8.00 do 16.00. Gospodarstwo przyjmuje osoby niesamodzielne ze wszystkich grup dyspanseryjnych z wyjątkiem osób poruszających się na wózkach inwalidzkich (ze względu na bariery architektoniczne).

Na terenie gospodarstwa zapewnia się podopiecznym różne aktywności, zgodnie z ich preferencjami, oczekiwaniami i możliwościami. Dom otoczony ogrodem umożliwia komfortowy wypoczynek. Gospodarstwo położone jest w spokojnym otoczeniu, w sąsiedztwie przyrody lasów i łąk, co sprzyja organizacji warsztatów zajęciowych oraz przebywaniu na świeżym powietrzu. W gospodarstwie zamieszkuje pies i kot – ulubieńcy domowników i odwiedzających.

Zajęcia proponowane podopiecznym wspierają zachowanie sprawności fizycznej oraz społecznej, a ich profil zajęć zależy od oczekiwań i możliwości uczestników. W domu znajdują się materiały i urządzenia do szycia i robótek ręcznych, obszerna biblioteczka oraz podstawowy sprzęt do gimnastyki.



Gospodarstwo opiekuńcze w Lubiewicach

Małgorzata i Grzegorz Oparka

Gospodarstwo Państwa Oparka to idealne miejsce dla osób z artystycznym zacięciem. Położone w otoczeniu pól i lasów, już od progu otacza odwiedzających ciepłem i rodzinną atmosferą.

Profil gospodarstwa

Do dyspozycji gości został oddany duży pokój dzienny połączony z jadalnią i aneksem kuchennym, z którego jest bezpośrednie wyjście na taras. Na parterze znajduje się również osobny pokój do odpoczynku oraz łazienka z odpowiednio szerokim wejściem, umożliwiającym wjazd wózkami inwalidzkimi, dostosowana do potrzeb osób niepełnosprawnych.

Chcąc spędzić czas na świeżym powietrzu podopieczni mogą skorzystać z dwóch tarasów wychodzących na ogród lub udać się na spacer do pobliskiego lasu. Obok domu znajduje się również warzywnik. Całe gospodarstwo okalają piękne nasadzenia kwiatów, krzewów i inne dekoracje sezonowe. Obok domu znajduje się obora, w której trzymane są cielęta, kury, kaczki, gęsi oraz króliki. Towarzystwa podopiecznym dotrzymują również psy i koty. Gospodarstwo jest położone w pobliżu drogi powiatowej co pozwala na komfortowy dojazd.

OPIEKUN

Pani Małgorzata Oparka – osoba otwarta, ciepła i pełna serdeczności. Przez 10 lat opiekowała się chorującym członkiem rodziny, który był osobą leżącą i wymagał całodobowej opieki. Od 20 lat razem z mężem prowadzi gospodarstwo rolne, nastawione głównie na produkcję roślinną. Motywacją do pracy jako opiekun jest dla niej chęć niesienia pomocy osobom potrzebującym i samotnym. Ukończyła kurs opiekuna osób starszych i niepełnosprawnych.

Oferta gospodarstwa

Gospodarstwo świadczy opiekę dzienną w dni robocze, w godz. od 8.00 do 16.00. Opiekun, przy wsparciu wolontariusza, zajmuje się pięcioletnią grupą podopiecznych. Gospodarstwo może przyjmować osoby niesamodzielne, niepełnosprawne ruchowo, poruszające się o kulach, balkonikach, z dysfunkcją wzroku, jak również z alergiami pokarmowymi i wymagające specjalistycznej diety ze względu na chorobę.

Las znajdujący się zaraz za domem sprzyja spacerom oraz zbieraniu grzybów. Można również w nim zbierać naturalne materiały do warsztatów rękodzielniczych, ponieważ gospodarstwo poza uczestnictwem w zajęciach domowych oraz gospodarskich, oferuje podopiecznym ciekawe warsztaty (ozdoby świąteczne, decoupage, scrapbooking).

Pani Małgosia posiada duże zdolności manualne, a jej pasją są robotki ręczne i przygotowywanie dekoracji do domu, co również proponuje swoim podopiecznym. Dodatkowo zajmuje się również wyrobem mydła oraz serowarstwem.



Gospodarstwo opiekuńcze w Kęsowie

Maria i Radosław Januszewscy

Gospodarstwo Państwa Januszewskich jest miejscem, w którym osoby starsze mogą znaleźć odskocznicę od codziennych trosk i zmartwień. Ciepło i zrozumienie płynące od opiekuna oraz przebojowa osobowość wolontariusza sprawiają, że jest to raj dla wszystkich spragnionych towarzystwa i aktywności.

Profil gospodarstwa

Do dyspozycji podopiecznych oddano bardzo jasny pokój dzienny wyposażony w duży stół z krzesłami, sofę i telewizor. Pokój ten jest połączony z w pełni wyposażoną kuchnią. Do odpoczynku dla podopiecznych przeznaczono pokój wyposażony w dwa łóżka, szafę na ubrania oraz stolik. Wszystkie pomieszczenia znajdują się na parterze, podobnie jak toaleta i łazienka. Teren przed domem jest w całości ogrodzony i utwardzony. Znajdują się tam stoliki z krzesłami, gdzie można zorganizować grilla czy poczęstunek. Wydzielono także część ogrodniczą, przeznaczoną na warzywnik i ogród kwiatowy. Po podwórku spacerują pies i kot.

Gospodarstwo położone jest na obrzeżach wsi Kęsowo, w niezwykle spokojnym i pozbawionym nadmiernego ruchu otoczeniu. Niedaleko domu przebiega trasa nordic walking, a nieopodal znajduje się zadaszone miejsce do odpoczynku dla spacerowiczów ze stołem i ławeczkami.

OPIEKUN

Pani Ewa Florkiewicz – jest osobą bardzo ciepłą i opiekuńczą, dzięki czemu stwarza niezwykle ciepły klimat w gospodarstwie opiekuńczym. Jest również osobą kreatywną i potrafiącą mobilizować do pracy w grupie. Ukończyła kurs opiekuna osób starszych i niepełnosprawnych.

Oferta gospodarstwa

W gospodarstwie świadczy się opiekę dzienną nad grupą czterech osób, od poniedziałku do piątku, w godzinach od 8:00 do 16:00. Do podopiecznych należą osoby starsze i niesamodzielne, w tym cierpiące na dysfunkcje wzroku. Ze względu na bariery architektoniczne, gospodarstwo nie przyjmuje osób poruszających się na wózkach inwalidzkich oraz niewidomych.

Gospodarstwo proponuje podopiecznym następujące rodzaje zajęć: czytanie prasy, książek, korzystanie z komputera oraz internetu, oglądanie filmów i słuchanie muzyki, śpiewanie ulubionych piosenek, wspólne rozwiązywanie krzyżówek, gry planszowe, puzzle, szachy, warcaby, karty, zajęcia rękodzielnicze rozwijające wyobraźnię. Wszystkie zajęcia dostosowywane są do możliwości i upodobań podopiecznych.

Poza wspólnym czasem spędzaniem w domu podopieczni uczestniczą w zajęciach organizowanych w WDK, zajęciach rękodzielniczych z zaprzyjaźnionymi instruktorkami, warsztatach kulinarnych, spotkaniach seniorów oraz spotkaniach KGW.



Gospodarstwo opiekuńcze w Kruszcze

Monika Pestka

Gospodarstwo w Kruszcze jest idealnym miejscem dla osób kochających krajobraz polskiej wsi. Położone jest na niewielkim wzgórzu, przy Jeziorze Cekcyńskim Wielkim, w otoczeniu pól i łąk. Stare sady pozwalają odpocząć w ich cieniu, zaś kwiaty rosnące wokół budynków napawają otoczenie pięknym zapachem.

Profil gospodarstwa

Do dyspozycji podopiecznych oddano duży pokój dzienny oraz, znajdujący się obok niego, mniejszy pokój do odpoczynku i indywidualnych rozmów. Łazienka dostosowana jest do wymagań osób niepełnosprawnych. Wszystkie pomieszczenia znajdują się na parterze domu.

Z gospodarstwa jest możliwość bezpośredniego zejścia nad jezioro i pomost. Otoczenie stanowią pola i las, do którego w sezonie można wybrać się na grzybobranie. Na terenie gospodarstwa znajduje się stary sad i warzywnik, co daje możliwość pielęgnacji roślin i przygotowywania przetworów. W kilku miejscach są również ogródki kwiatowe. Cały teren jest dostępny dla podopiecznych, a na nim dużo miejsc do korzystania z zajęć na świeżym powietrzu. Służą temu usytuowane przy drzewach ławki i stoliki, piec chlebowy, wiata z grillem, a za domem miejsce na organizację ogniska. Towarzystwa podopiecznym dotrzymuje pies Nela – labrador, który jest bardzo przyjaźliwy i ufnie podchodzi do wszystkich ludzi.

OPIEKUN

Pani Monika Pestka – ukończyła kurs opiekuna osób starszych i niepełnosprawnych. Jest osobą cierpliwą, a jednocześnie pełną pomysłów. Jej doświadczenie potwierdzone jest pracą w Środowiskowym Domu Samopomocy, na Warsztatach Terapii Zajęciowej oraz w szkole specjalnej, gdzie pani Monika pełniła funkcję doradcy zawodowego. W ramach odbywania praktyk zajmowała się osobą niepełnosprawną oraz dziećmi. Organizuje zajęcia ruchowe, jak również służące rozwojowi społecznemu i potrafi zaangażować w nie podopiecznych.

Oferta gospodarstwa

W gospodarstwie świadczy się opiekę dzienną od poniedziałku do piątku, w godzinach od 8.00 do 16.00, nad osobami w lekkim stopniu niepełnosprawnymi ruchowo (poruszającymi się o kulach, balkonikach). Na opiekę mogą liczyć również osoby z dysfunkcją wzroku oraz osoby wymagające specjalistycznej diety ze względu na chorobę, np. cukrzycę, celiakię.

Zajęcia odbywające się w gospodarstwie obejmują różnego rodzaju gry i zabawy w domu oraz na wolnym powietrzu, opiekę nad zwierzętami, zajęcia w ogródku, zbieranie owoców i warzyw, gimnastykę, spacerowanie oraz uczestnictwo w zajęciach choreoterapii. Podopieczni aby wspierać i rozwijać swoje relacje i aktywność społeczną mają możliwość uczestnictwa w zajęciach artystycznych oraz rękodzielniczych.

Gospodarstwo opiekuńcze w Tucholi

Elżbieta Augustyńska

Gospodarstwo Pani Augustyńskiej to prężnie działające gospodarstwo rolne, przypominające swym charakterem dawne dworki wiejskie. Położone jest przy granicy Rezerwatu Doliny Rzeki Brdy, w otulinie Parku Krajobrazowego.

Profil gospodarstwa

Podopieczni mają do dyspozycji dwa przestronne pokoje połączone szerokim przejściem, pokój do odpoczynku oraz kuchnię i łazienkę. Łazienka jest dostosowana do wymagań osób niepełnosprawnych. Wszystkie pomieszczenia znajdują się na parterze budynku. Chcąc przebywać na świeżym powietrzu można skorzystać z utwardzonego tarasu, wyposażonego w meble ogrodowe i w pełni zadaszonego.

W gospodarstwie prowadzony jest ogród kwiatowy, warzywnik z cieplarnią oraz sad owocowy. Powierzchnia gospodarstwa to 49,00 hektarów z czego 6 hektarów to lasy. Warto podkreślić, że gospodarstwo Pani Elżbiety jest w wąskim gronie gospodarstw, które zachowały swój pierwotny charakter i posiadają bardzo zróżnicowaną ilość zwierząt gospodarskich. Wokół podwórka znajdują się budynki, w których trzymane są kury, kaczki, gęsi, indyki, perliczki oraz trzoda chlewna i klacz ze źrebakiem. Są tu również króliki, psy oraz koty.

OPIEKUN

Pan Adrian Frelke – ukończył kurs opieki nad osobami starszymi i niepełnosprawnymi. Wykazuje się dużą dozą cierpliwości i wyrozumiałości. Od kilku lat doraźnie zajmuje się osobą starszą, leżącą i wymagającą całkowitego wsparcia drugiej osoby. Jego motywacją do pracy jako opiekun jest chęć poświęcenia swojego czasu innym. Poza tym jest dobrym słuchaczem i szybko nawiązuje kontakt z osobami starszymi.

Oferta gospodarstwa

W gospodarstwie świadczy się opiekę dzienną nad grupą pięciu osób, od poniedziałku do piątku, w godzinach od 8:00 do 16:00. Gospodarstwo jest otwarte dla osób niesamodzielnych, niepełnosprawnych ruchowo, poruszających się o kulach, z dysfunkcją wzroku czy wymagających specjalistycznej diety.

Na terenie gospodarstwa dostępne są różne atrakcje. Organizowane są zajęcia ruchowe, które pozytywnie wpływają na stopień aktywności fizycznej podopiecznych. W okresie zimowym dostępny jest sprzęt stacjonarny: rower stacjonarny, rotory, piłki do masażu, itp., a w cieplejsze dni można spędzić czas na świeżym powietrzu, na spacerach, marszach lub gimnastyce dostosowanej do sprawności podopiecznych.

W ramach zajęć gospodarskich zainteresowani mogą zaopiekować się zwierzętami, zadbać o ogródek, zebrać owoce i warzywa oraz pielęgnować kwiaty. Podopieczni, aby wspierać i rozwijać swoje relacje i aktywność społeczną, mają możliwość uczestnictwa w spotkaniach międzypokoleniowych, grach i zabawach zespołowych, zajęciach rękodzielniczych czy wspólnym czytaniu książek i prasy. Organizowane są również warsztaty kulinarne z wykorzystaniem lokalnych zasobów gospodarstwa.

Gospodarstwo opiekuńcze w Legbądzie

Jadwiga i Marian Wolińscy

Gospodarstwo funkcjonuje w dwóch lokalizacjach: w Legbądzie oraz w Koślince, gdzie właściciele prowadzą agroturystykę. W Koślince, w otoczeniu lasów i łąk, można „usłyszeć ciszę”, pospacerować, a komu dopisze szczęście wróci z koszykiem pełnym grzybów. Czas spędzony tutaj to również okazja do wspólnych rozmów, którym szczególnie sprzyja pyszne ciasto i kawa. Legbąd zaś, położony w centrum wsi, jest idealnym miejscem dla ludzi ceniących sobie towarzystwo i możliwość poznania lokalnej kultury.

Profil gospodarstwa

Legbąd: na parterze do dyspozycji podopiecznych jest duży pokój, gdzie wspólnie spędzają czas i spożywają posiłki. Jeśli ktoś potrzebuje chwili samotności, na piętrze jest pokój gdzie można odpocząć lub się zdrzemnąć. Rano, przy śniadaniu, zawsze znajdzie się interesujący temat do dyskusji. Później można się zrelaksować przy lekturze lub oddać robótkom ręcznym – jest to doskonała okazja do zdobycia nowych umiejętności, a własnoręcznie wykonany upominek ucieszy bliskich. Gdy pogoda nie sprzyja, można poćwiczyć w pokoju, za to gdy słońce – w przedśionku już czekają kijki do nordic walking, gdyż okolica sprzyja spacerom.

Koślinka: Szczególnie miło jest usiąść tu na tarasie i cieszyć się spędzaniem wspólnie czasem. Dom otoczony jest z trzech stron sosnowym borem, a front wychodzi na zielone łąki. Cisza, spokój i pełen kontakt z przyrodą. Bogactwo ptactwa i zwierząt leśnych oraz zwierząt zamieszkujących w gospodarstwie (psy, koty, konie, bydło, kury) pozwala zupełnie odciąć się od rzeczywistości dnia codziennego.

OPIEKUN

Pani Jadwiga Wolińska – dla każdego znajdzie dobre słowo i okaże życzliwość. Jest osobą niezwykle miłą i pogodną. Od 30 lat prowadzi wraz z mężem gospodarstwo rolne, a od kilkunastu również agroturystyczne. Pani Jadwiga lubi spędzać czas z ludźmi i słuchać ich opowieści. Ukończyła kurs opiekuna osób starszych i niepełnosprawnych.

Oferta gospodarstwa

Gospodarstwo świadczy opiekę dzienną w dni robocze, w godzinach od 8.00 do 16.00. Opiekun, przy wsparciu wolontariusza, zajmuje się grupą sześciu podopiecznych. Przyjmowane są tu osoby niesamodzielne, niepełnosprawne ruchowo, poruszające się o kulach, z dysfunkcją wzroku oraz osoby z alergiami pokarmowymi.

Gospodarstwo ma do zaoferowania podopiecznym spacer i marsze w pobliskim lesie, zbieranie grzybów oraz naturalnych materiałów do wykonywania ozdób podczas warsztatów. Do dyspozycji podopiecznych jest także sprzęt do ćwiczeń. Opiekun posiada zdolności manualne i rękodzielnicze, które urozmaicają czas podopiecznych. W okolicy gospodarstwa znajduje się świetlica wiejska dająca możliwość integracji z różnymi grupami wiekowymi od dzieci po osoby starsze, poprzez wspólne zajęcia i zabawy. Istnieje możliwość zorganizowania wyjazdu poza gospodarstwo, np.: na basen czy do muzeum, w zależności od zainteresowań podopiecznych.



Gospodarstwo opiekuńcze w Bystawiu

Zofia i Marian Kulczyk

Gospodarstwo Państwa Kulczyk, choć położone bardzo blisko centrum wsi, stanowi enklawę przyrody, leżąc w otoczeniu urokliwych łąk i lasów. To czyni je doskonałym miejscem do odpoczynku i spędzenia wolnego czasu na świeżym powietrzu, jak również zapoznania się z kulturą i tradycją polskiej wsi.

Profil gospodarstwa

Do dyspozycji podopiecznych oddano pomieszczenia znajdujące się w nowo wyremontowanym budynku parterowym: pokój dziennego pobytu z aneksem kuchennym oraz dwa mniejsze pokoje – każdy z osobną łazienką. Z pokoju dziennego pobytu jest bezpośrednie wyjście na zadaszony taras, wyposażony w meble ogrodowe.

Na terenie posesji znajduje się warzywnik oraz sad, a także drewniana wiata umożliwiająca wspólne biesiadowanie przy ognisku. Gospodarstwo otoczone jest niewielkim laskiem, zapewniającym ciszę i spokój. Zwierzęta (kury, świnka, króliki i gołębie) przebywają w osobnym budynku gospodarczym, usytuowanym naprzeciwko domu. W gospodarstwie są również psy i koty.

OPIEKUN

Pani Zofia Kulczyk – ukończyła kurs opieki nad osobami starszymi i niepełnosprawnymi. Jest osobą pełną pomysłów, niezwykle ciepłą i pozytywną. Zna się na tradycyjnym rękodziele oraz posiada zdolności kulinarne.

Oferta gospodarstwa

Gospodarstwo świadczy opiekę dzienną od poniedziałku do piątku, w godzinach od 8.00 do 16.00. Opiekun, przy wsparciu wolontariuszy, zajmuje się grupą pięciu podopiecznych. Do gospodarstwa przyjmowane są osoby niesamodzielne, z dysfunkcją wzroku, a także osoby wymagające specjalistycznej diety. Podopiecznymi w gospodarstwie mogą być również osoby z lekką niepełnosprawnością ruchową – poruszające się o kulach lub przy pomocy balkonika.

Gospodarstwo, poza uczestnictwem w zajęciach domowych oraz gospodarskich, oferuje ciekawe warsztaty florystyczne i rękodzielnicze (wiązańki okolicznościowe, wyroby z papieru, włóczki, itp.). Pani Zofia posiada duże zdolności manualne, a jej pasją jest tworzenie ozdób i dekoracji do domu, co również proponuje swoim podopiecznym, którzy w ten sposób mogą tworzyć oryginalne pamiątki i rozwijać własną kreatywność. Gospodarze oferują również wyjazdy poza teren gospodarstwa, w zależności od potrzeb i zainteresowań podopiecznych.

Gospodarstwo opiekuńcze w Starym Suminie

Iwona Cybulska

Gospodarstwo jest położone w spokojnej i malowniczej okolicy, niedaleko lasu. Jest to idealne miejsce dla aktywnych seniorów, dla których integracja z innymi ludźmi ma kluczowe znaczenie.

Profil gospodarstwa

Do dyspozycji podopiecznych zostały oddane pomieszczenia znajdujące się na parterze domu – przestronny pokój dzienny z wyjściem na zadaszony taras, pokój przystosowany do odpoczynku, kuchnia oraz łazienka. Dodatkowo w piwnicy znajduje się pomieszczenie warsztatowe, gdzie prowadzone są zajęcia rękodzielnicze.

Podopieczni mają możliwość korzystania z dwóch pięknych ogrodów – przy tarasie oraz z ogrodu kwiatowego z drugiej strony domu. Z tarasu jest przejście do warzywnika ze szklarnią. Obok domu znajduje się również mały lasek, w którym jesienią urządzane są grzybobrania. W gospodarstwie chowa się świnię i drób. Mieszkają tu także dwa psy i koty.

OPIEKUN

Pani Iwona Cybulska – doświadczenia w opiece nad osobami niesamodzielnymi nabrała zajmując się chorującymi członkami rodziny, wymagającymi intensywnej opieki całodobowej. Ukończyła również kurs opieki nad osobami starszymi i niepełnosprawnymi, który utwierdził ją w przekonaniu, że jest to droga dla niej. Umiejętności rękodzielnicze pani Iwony nie pozwalają nudzić się w niepogodę. Jest osobą pełną pomysłów oraz niezwykle pozytywną i ciepłą.

Oferta gospodarstwa

Gospodarstwo świadczy opiekę dzienną od poniedziałku do piątku, w godzinach od 8.00 do 16.00. Podopiecznymi w gospodarstwie mogą być osoby z niepełnosprawnością ruchową, poruszające się o kulach lub przy pomocy balkonika, a także osoby z dysfunkcjami wzroku czy wymagające specjalistycznej diety.

W gospodarstwie znajduje się osobne pomieszczenie przeznaczone na zajęcia rękodzielnicze np. dekoracje ze słomy, siana czy sznurka. Pani Iwona robi także na drutach, szydełku, własnoręcznie przygotowuje różnego rodzaju ozdoby. Bliskość lasu pozwala na zbieranie runa leśnego i materiałów wykorzystywanych w warsztatach. Zainteresowani podopieczni mogą uczestniczyć w przygotowywaniu przetworów z owoców i warzyw oraz w opiece nad zwierzętami gospodarskimi. Ponadto Pani Iwona spędza czas ze swoimi podopiecznymi na rozmowach, opowieściach o rodzinie i czasach przeszłych. Uczy korzystania z komputera, internetu czy telefonu komórkowego. Podczas zajęć kładzie duży nacisk na ćwiczenia umysłowe, mające pozytywny wpływ na pamięć osób starszych.



Gospodarstwo opiekuńcze w Budach

Anna i Stanisław Romanowscy

Położone na Pojezierzu Brodnickim, w pobliżu krystalicznie czystego jeziora Chojno, gospodarstwo Państwa Romanowskich jest trafnym wyborem dla osób ceniących ciszę oraz wypoczynek na łonie natury. Bliskość pól i lasu czyni z niego raj dla ludzi szukających zarówno biernych jak i aktywnych form spędzania czasu.

Profil gospodarstwa

Gospodarze oddali do dyspozycji podopiecznych dom wiejski, na parterze którego znajduje się jadalnia, pokój do wypoczynku z czynnym kominkiem, łazienka oraz kuchnia wyposażona w piec kaflowy służący do wypieku chleba. Na piętrze budynku znajdują się dwie sypialnie, również dostępne dla podopiecznych.

Poza domem wiejskim, w gospodarstwie znajduje się także budynek zwany biesiadownią. Jest on wyposażony w profesjonalne zaplecze kuchenne, a w części jadalnej znajduje się duże palenisko. Z budynku jest bezpośrednie wyjście na staw, z którego wioną dobywa się rechoł harcujących żab. Na terenie gospodarstwa znajduje się niewielki warzywnik, piękna, stara jabłoń i ogród ozdobny z miejscem do wypoczynku, grillem i miejscem na ognisko.

OPIEKUN

Pani Anna Romanowska – doświadczenie zdobyła pracując kilka lat poza granicami naszego kraju, gdzie zajmowała się osobami niepełnosprawnymi fizycznie i intelektualnie. Motywacją do pracy jest dla niej chęć niesienia pomocy osobom starszym, często samotnym. Pani Anna chce urozmaicić codzienne życie takim osobom poprzez różnego rodzaju zajęcia odbywające się w gospodarstwie. Według niej, gospodarstwa opiekuńcze ułatwiają osobom niesamodzielnym aktywizację społeczną.

Oferta gospodarstwa

W gospodarstwie świadczy się opiekę dzienną nad grupą 5 osób, od poniedziałku do piątku, w godzinach od 8:00 do 16:00. Przyjmowane są osoby niesamodzielne, w tym w lekkim stopniu niepełnosprawne ruchowo (poruszające się o kulach, balkonikach) oraz osoby wymagające specjalistycznej diety.

Gospodarstwo w Budach to nie tylko wysoki standard pomieszczeń, wyśmienita kuchnia i piękne zaplecze rekreacyjne. Duszę tego miejsca tworzą opiekunowie, którzy są otwarci na sprawy swoich podopiecznych. Przystępując próg gospodarstwa od razu czuć spokój i dobrą atmosferę, która udziela się odwiedzającym.

Z zajęć gospodarstwo ma do zaoferowania warsztaty kulinarne, takie jak wspólne pieczenie chleba, lepienie pierogów i przygotowywanie sezonowych, regionalnych przysmaków. Poza tym robotki ręczne i różnego rodzaju gry towarzyskie. Dla sprawniejszych fizycznie podopiecznych również znajdzie się coś atrakcyjnego – zajęcia ruchowe, spacer po lesie czy wycieczki rowerowe. Wszystko zależne jest od potrzeb podopiecznych i to często właśnie oni wychodzą z pomysłami na spędzenie wolnego czasu.

Gospodarstwo opiekuńcze w Bielawach

Magdalena Goral

Miejsce gdzie profesjonalna opieka łączy się z sielską atmosferą. Gospodarstwo położone w cichej okolicy, nastawione na podtrzymanie sprawności fizycznej, umysłowej i społecznej przebywających w nim podopiecznych.

Profil gospodarstwa

Gospodarstwo opiekuńcze w Bielawach jest miejscem wyjątkowym, gdyż korzysta z walorów dwóch różnych obiektów: Centrum Rehabilitacyjno-Wypoczynkowego MEDIMAS prowadzonego przez opiekuna – Panią Magdalenę Goral oraz gospodarstwa rolnego należącego do jej rodziców. Na potrzeby podopiecznych przeznaczono część pomieszczeń znajdujących się w Centrum. Są to: w pełni wyposażona kuchnia, dwie łazienki dostosowane do wymagań osób niepełnosprawnych, pokój do odpoczynku oraz pokój dziennego pobytu z wyjściem na taras.

Gospodarstwo rolne znajduje się obok budynku Centrum, a jego infrastrukturę tworzą: stajnia, stodoła, garaże, dom rodziców oraz sad i warzywnik. W gospodarstwie prowadzi się produkcję roślinną, a także chowa się trzodę chlewną, konie, kury i kaczki.

OPIEKUN

Pani Magdalena Goral – młoda ale doświadczona w opiece nad osobami niesamodzielnymi osoba, pełna pozytywnej energii i chęci do działania. Jest właścicielką Centrum Rehabilitacyjno-Wypoczynkowego MEDIMAS, świadczącego usługi w zakresie rehabilitacji i SPA. Pani Magda postanowiła poszerzyć swoją działalność o usługi opiekuńcze, ponieważ czuje potrzebę niesienia pomocy osobom starszym i niesamodzielnym. Pragnie podzielić się z nimi pozytywną energią i włączyć ich w swoje życie odrobinę ciepła.

Oferta gospodarstwa

W gospodarstwie świadczy się opiekę dzienną nad grupą 5 osób, od poniedziałku do piątku, w godzinach od 8:00 do 16:00. Oferta gospodarstwa skierowana jest do osób niesamodzielnych w tym również niepełnosprawnych ruchowo – poruszających się o kulach, balkonikach, a także osób poruszających się na wózkach inwalidzkich. Na opiekę mogą liczyć również osoby z dysfunkcją wzroku, oraz osoby wymagające specjalistycznej diety.

Zajęcia w gospodarstwie są dostosowane do grupy osób w nim przebywających. Mają na celu podtrzymanie sprawności podopiecznych, rozwijanie ich pasji i obudzenie być może zapomnianych już umiejętności. Zajęcia uwzględniają sezonowość w funkcjonowaniu gospodarstwa rolnego, a ich celem jest przede wszystkim podniesienie sprawności fizycznej i umysłowej podopiecznych oraz zwiększenie ich aktywizacji społecznej. Podopieczni spędzają czas na dbaniu o ogród warzywny, z którego płodów przygotowują różnego rodzaju przetwory. Biorą udział w zajęciach ruchowych i rękodzielniczych, a także mogą uczestniczyć w drobnych pracach gospodarskich, w tym opiekować się zwierzętami.



Gospodarstwo opiekuńcze w Łopatkach

Anna Janowska

Gospodarstwo opiekuńcze w Łopatkach jest typowym przykładem tradycyjnego gospodarstwa rolnego. To tutaj można zaznać prawdziwej polskiej wsi i spędzić czas na łonie natury. Spokojna okolica sprzyja spacerom i podziwianiu przyrody.

Profil gospodarstwa

Do dyspozycji podopiecznych oddano duży pokój z widokiem na ogród, gdzie można zanurzyć się w ulubionej lekturze, porozmawiać lub pooglądać telewizję. Oprócz pokoju dziennego, podopieczni mogą korzystać z pokoju do odpoczynku oraz kuchni, do której jest bezpośredni dostęp z pokoju dziennego.

Na terenie gospodarstwa znajduje się budynek mieszkalny oraz budynki gospodarcze, w których gospodarze trzymają krowy, cielęta, świnię, króliki, kury, gęsi, kaczki. W gospodarstwie są też dwa psy, trzy koty, a obok stodoły gniazdo, do którego co roku przylatują bociany. Obok domu znajduje się duży sad, warzywnik i ogród z miejscem do wypoczynku – ławki oraz stół i krzesła. W pobliżu jest również zarybiony staw, w którym amatorzy wędkowania mogą w spokoju oddawać się swojemu hobby.

OPIEKUN

Pani Anna Janowska – niezwykle pozytywnie nastawiona do życia, tryskająca energią osoba, mająca wieloletnie doświadczenie w opiece nad osobami starszymi i niesamodzielnymi. Opiekowała się chorymi na raka, a także osobą z demencją starczą, tętniakiem mózgu i chorobą alzheimera. Ukończyła kurs opiekuna osób starszych i niepełnosprawnych.

Oferta gospodarstwa

W gospodarstwie świadczy się opiekę dzienną nad grupą 5 osób, od poniedziałku do piątku, w godzinach od 8:00 do 16:00. Przyjmowane są osoby niesamodzielne, w lekkim stopniu niepełnosprawne ruchowo (poruszające się o kulach, balkonikach). Na opiekę mogą liczyć również osoby z dysfunkcją wzroku, oraz osoby wymagające specjalistycznej diety ze względu na chorobę. Oferta zajęć jest ściśle dostosowana do grupy osób w nim przebywających. Zajęcia mają na celu podtrzymanie sprawności przebywających w nim podopiecznych, rozwijanie ich pasji i umiejętności, a także naukę nowych. Prawdziwie rolny charakter gospodarstwa pozwolił na stworzenie programu aktywizacji ściśle powiązanego z sezonowością czynności gospodarskich. W ofercie gospodarstwa znajdziemy między innymi zajęcia florystyczne, rękodzielnicze czy kulinarne. Atrakcyjne położenie gospodarstwa zachęca do długich spacerów, a co sprawniejsi podopieczni mogą brać udział w ćwiczeniach z elementami fitness i zumbi, której instruktorem jest Pani Anna.

Gospodarstwo opiekuńcze w Mokrem

Barbara i Ryszard Madej

Gospodarstwo Państwa Madej jest typowym gospodarstwem rolnym, w którym podopieczni mogą poczuć prawdziwie wiejską atmosferę.

Profil gospodarstwa

Do dyspozycji podopiecznych zostały oddane pomieszczenia znajdujące się na parterze budynku: pokój dzienny z aneksem kuchennym, pokój do odpoczynku, łazienka połączona z toaletą.

Przed domem znajduje się ogródek z kwiatami oraz drzewami owocowymi, a na tyłach gospodarstwa – bogaty warzywnik oraz taras. Przed wejściem do domu powstała strefa odpoczynku na świeżym powietrzu, utwardzona kostką brukową – podopieczni mogą korzystać ze stolika z parasolem, dającym dużo cienia w słoneczne dni.

OPIEKUN

Pani Barbara Madej – przez wiele lat opiekowała się chorującym członkiem rodziny i te doświadczenia wzbudziły w niej chęć założenia domu opieki dziennej. Jest osobą cierpliwą, szybko nawiązującą kontakt, otwartą na ludzi. Posiada dużą dawkę optymizmu, nie boi się nowych wyzwań i pragnie pomagać innym. Uwielbia pracę w ogrodzie oraz zdrowe jedzenie które sama przyrządza, bazując na warzywach i owocach z ogrodu.

Oferta gospodarstwa

Gospodarstwo świadczy opiekę dzienną w dni robocze, w godz. od 8.00 do 16.00. Opiekun, przy wsparciu wolontariusza, zajmuje się pięcioosobową grupą podopiecznych. W gospodarstwie są przyjmowane osoby niepełnosprawne ruchowo, poruszające się o kulach i balkonikach oraz osoby z alergiami pokarmowymi.

W gospodarstwie przewidziane są formy aktywności w postaci wycieczek, zwiedzania okolicy. Na każdy tydzień opracowywany jest konkretny harmonogram dnia, gdzie ustalone są zajęcia grupowe oraz godziny spożywania posiłków. W gospodarstwie odbywają się zajęcia manualne – przy użyciu materiałów dekoracyjnych, biurowych, zapewniony jest dostęp do książek, czasopism. Ponadto w gospodarstwie są psy i koty oswojone z podopiecznymi – mogą oni „wybrać” swojego ulubieńca i codziennie o niego dbać. Mogą też doglądać kur – karmienie, zbieranie jajek. Do zajęć typowo gospodarskich należą też prace w ogrodzie (sadzenie, pielnie, zbiór).

Podopieczne (panie) zamiennie pełnią funkcję „gospodyń domowych” – dbają o to aby każdy miał zapewnione ciepłe napoje, czyste talerze, poczęstunek, biorą udział z Panią Basią w pieczeniu ciast. Ponadto korzystają z kącika krawcowej w którym jest udostępniona maszyna do szycia. Podopieczni (panowie) angażowani są przez Pana Ryszarda do pracy w obejściu. Atmosfera w gospodarstwie jest łącie domowa.

Gospodarstwo opiekuńcze w Niestronnie

Anna Mataczyńska

Tradycyjne, wielopokoleniowe gospodarstwo rolne. Można tu odnaleźć ciszę, spokój i ludzką życzliwość.

Profil gospodarstwa

Pomieszczenia oddane do dyspozycji podopiecznych usytuowane są na parterze budynku. Jest to przestronny pokój połączony z jadalnią oraz drugi, sąsiadujący pokój do odpoczynku, oba po generalnym remoncie. Łazienka znajduje się na tym samym poziomie co pokoje i jest połączona z toaletą. Ponadto podopieczni mogą swobodnie korzystać z kuchni, w której znajduje się piec do wypieku chleba.

Gospodarstwo znajduje się 800 m od centrum wsi, w otoczeniu łąk i lasów. Skupione jest na prowadzeniu niewielkiej hodowli trzody chlewnej, bydła mlecznego oraz drobiu.

OPIEKUN

Pani Anna Mataczyńska – od kilku lat opiekuje się starszymi sąsiadkami, którym dotrzymuje towarzystwa i pomaga w codziennych obowiązkach. Ukończyła kurs opiekuna osoby starszej i niepełnosprawnej. Pani Ania jest osobą sumienną i pracowitą. Jest przy tym cierpliwa i umie wczuć się w sytuację rozmówcy. Z pozoru cicha i spokojna, w środku – wulkan pozytywnej energii.

Oferta gospodarstwa

Gospodarstwo świadczy opiekę dzienną w dni robocze, w godzinach od 8,00 do 16.00, nad pięcioosobową grupą podopiecznych. W gospodarstwie są przyjmowane osoby niepełnosprawne ruchowo, poruszające się o kulach i balkonikach oraz osoby wymagające specjalistycznej diety ze względu na chorobę.

W gospodarstwie organizowane są liczne wycieczki, zwiedzanie okolicy oraz spacerzy do lasu w celu zbierania grzybów oraz materiałów do wykonywania ozdób, stroików. Istnieje możliwość obcowania ze zwierzętami gospodarskimi oraz pracy w ogrodzie. Proponowane są również gry umysłowe np. sudoku, memory, kalambury oraz spisywanie historii z życia, czytanie książek na głos, słuchanie muzyki. Przy współpracy z Kołem Gospodyń Wiejskich organizowane są również zajęcia dodatkowe.



Gospodarstwo opiekuńcze w Bochlinie

Sara Valentini-Pstrong i Arkadiusz Pstrong

Gospodarstwo Państwa Pstrong to miejsce gdzie króluje zdrowy i zgodny z naturą styl życia. Obiekt znajduje się na terenie Parku Krajobrazowego Doliny Dolnej Wisły i jest otoczony lasem, wzniesieniami i polami. Przypomina przez to włoską Toskanię, stąd nazwa gospodarstwa „Toskania Kociewska”.

Profil gospodarstwa

Do dyspozycji podopiecznych są dwa pokoje dwuosobowe, jadalnia połączona z kuchnią oraz łazienka – wszystkie pomieszczenia położone na parterze domu. Ponadto w osobnym budynku znajduje się klimatyczna sala dydaktyczna z kominkiem i pianinem, przestronna kuchnia oraz dwie toalety dla niepełnosprawnych.

Na terenie gospodarstwa stoi przestronna wiata umożliwiająca spotkania wieloosobowe, wyznaczone jest także miejsce na ognisko. Gospodarstwo ma powierzchnię 30 ha i posiada certyfikat ekologiczny. Ogród znajduje się bardzo blisko budynków, stąd osoby starsze mogą z łatwością uczestniczyć w zajęciach ogrodniczych. Właściciele opiekują się najróżniejszymi gatunkami zwierząt, które przybliżają gości do natury. Spotkać tu można konie, świnki wietnamskie, kury, gęsi syberyjskie oraz głównych bohaterów zagrody – osły. Na wyposażeniu gospodarstwa jest dziewięćosobowe auto, umożliwiające wyjazdy z grupą podopiecznych na wycieczki do okolicznych atrakcji turystycznych.

OPIEKUN

Pani Sara Valentini-Pstrong – wyjątkowo empatyczna, otwarta, uśmiechnięta i emanująca ciepłem osoba. Z pochodzenia Włoszka, płynnie posługująca się językiem polskim. Ukończyła Uniwersytet w Padwie na Wydziale Weterynarii. Jest świetnym specjalistą w dziedzinie terapii przy udziale zwierząt. Umiejętności te wykorzystuje w pracy z podopiecznymi mającymi trudności w komunikowaniu się oraz osobami niepełnosprawnymi.

Oferta gospodarstwa

W gospodarstwie świadczy się opiekę dzienną nad grupą pięciu osób, od poniedziałku do piątku, w godzinach od 9.00 do 17.00. Podopieczni gospodarstwa to przede wszystkim osoby niesamodzielne: w lekkim stopniu niepełnosprawni, niedowidzący, osoby w fazie walki z depresją, próbujący wygrać z nałogiem, osoby ceniące spokój i harmonię, jak również chcące spędzić aktywnie czas na świeżym powietrzu.

Oferta zajęć jest bardzo szeroka i ułożona w oparciu o czynne ekoagroturystyczne gospodarstwo ze zwierzętami: spacer po okolicy, opieka nad zwierzętami oraz drobne prace przy nich – pojenie, karmienie, drobne prace przy obejściu – grabienie, zmiatanie, wspólne gry i zabawy, obserwacja przyrody i korelacji między nią a zwierzętami, wspólne gotowanie, śpiewanie, zajęcia ruchowe, udział w warsztatach. Wszystkie osoby są zapraszane do czynnego uczestnictwa w codziennych obowiązkach w gospodarstwie, aby zapewnić im poprawę samopoczucia, będąc współodpowiedzialnymi za zdrowie i higienę zwierząt, działając na rzecz lokalnego społeczeństwa i próbując stworzyć zdrowe, radosne relacje w byciu razem.



Gospodarstwo opiekuńcze w Jeziorkach

Bernadeta i Tomasz Lasek

Gospodarstwo rolne Państwa Lasek to idealne miejsce dla osób, którzy pragną poczuć się jakby czas na chwilę się zatrzymał. Leży ono w malowniczej miejscowości Jeziorki, wśród dziewiczej przyrody łąk i lasów. Wielką atrakcją jest tutaj jezioro przylegające bezpośrednio do gospodarstwa.

Profil gospodarstwa

Gospodarze oddali do dyspozycji podopiecznych część budynku mieszkalnego z salonem, przedpokojem, pokojem do wypoczynku, kuchnią i łazienką. Po wschodniej części podwórka znajduje się sad, ogród warzywny i ozdobny. W części ozdobnej wydzielone jest miejsce do wypoczynku – huśtawka oraz ławka i stolik kawowy. W ogrodzie lub sadzie można odpocząć i skryć się przed słońcem w upalne dni. Nad jeziorem wydzielono miejsce do wypoczynku i rekreacji – grill, huśtawka i ławeczka. Zaplecze gospodarstwa porasta las olszynowy, stanowiący ostoję dzikiej zwierzyny. Jest to czynne gospodarstwo rolne nastawione na produkcję mleka. Głównym kierunkiem produkcji roślinnej jest kukurydza, zboża oraz trwałe użytki zielone, z których uzyskany plon zabezpiecza bazę paszową dla utrzymywanych w gospodarstwie zwierząt, a w szczególności dla licznych krów.

OPIEKUN

Pan Tomasz Lasek – współwłaściciel gospodarstwa. Bardzo sympatyczna, pozytywnie nastawiona do życia osoba. Gospodarstwo prowadzi wspólnie z żoną od 2007 roku, pomagając rodzicom w codziennych obowiązkach. Ukończył kurs opiekuna osób starszych i niepełnosprawnych.

Oferta gospodarstwa

Gospodarstwo świadczy opiekę dzienną od poniedziałku do piątku, w godzinach od 8.00 do 16.00 i jest nastawione na opiekę nad osobami w podeszłym wieku i niesamodzielnymi – również z chorobami przewlekłymi. Oferta gospodarstwa jest skierowana do osób poszukujących kontaktu z innymi ludźmi, lubiących przebywać na świeżym powietrzu, a także chcących angażować się w codzienne obowiązki w miarę swoich możliwości fizycznych, np. prace w ogrodzie warzywnym lub w sadzie, pomoc w pracy przy zwierzętach. Podczas niesprzyjającej pogody czas w gospodarstwie upływa na rozmowach, czytaniu książek i prasy, planszówkach lub wspólnym oglądaniu filmów.

Działalność prowadzona przez podmioty ekonomii społecznej - przepisy, wytyczne, możliwości, inspiracje

Anna Szmyd

animatorka w Kujawsko-Pomorskim Ośrodku Wsparcia Ekonomii Społecznej,
prowadzonym przez Stowarzyszenie na Rzecz Rozwoju Kobiet GINEKA

Ekonomia społeczna to nurt korygujący podejście, które rujnuje już świat: zysk nade wszystko. To ekonomia solidarności, ekonomii z ludzką twarzą. Ekonomii, która ma służyć człowiekowi (w ujęciu oczywiście środowiska naturalnego). Pozwala włączać ludzi, którzy mają problem z wejściem na rynek pracy (z różnych powodów), którzy nie chcą pracować korporacyjnie; pomaga rozwiązywać lokalne bolączki, ożywiać społeczności lokalne.

Duch ekonomii społecznej jest obecny w polskich realiach od dawien dawna (wystarczy wspomnieć o niezwykłym przedsięwzięciu Stanisława Staszica i jego „Utopii w Hrubieszowie” – pasjonująca lektura!). W ciągu ostatnich lat próbuje się go wskrzesić z pomocą funduszy unijnych. Jest – jako odmienny od modelu amerykańskiego – bardzo mocno lansowany przez Komisję Europejską.

W Polsce strategia rozwoju ES i jej postrzegania określona jest w tzw. Krajowym Programie Rozwoju Ekonomii Społecznej, w którym zawarte są *kluczowe kierunki interwencji publicznej mające służyć kształtowaniu jak najlepszych warunków dla rozwoju ekonomii społecznej*.

Już na wstępie wspomnianego dokumentu czytamy bardzo trafną definicję tego zjawiska: **„Ekonomia społeczna jest ideą, za której wsparciem przemawiają nie tylko przesłanki aksjologiczne, odnoszące się do zasad sprawiedliwości społecznej czy demokracji, ale także czysto racjonalna kalkulacja - wartość związana z reintegracją osób i grup, które znalazły się poza głównym nurtem życia społecznego i zawodowego, zwiększaniem dostępności deficytowych usług użyteczności publicznej (np. związanych ze „starzeniem się” społeczeństwa), czy rozwojem lokalnym.”**

Ekonomię społeczną napędzają tzw. podmioty ekonomii społecznej, a wśród nich przede wszystkim spółdzielnie socjalne, organizacje pozarządowe prowadzące działalność gospodarczą (mogących stanowić tzw. przedsiębiorstwa społeczne). Z kolei wsparciem dla ww. podmiotów zajmują się w całej Polsce tzw. Ośrodki Wsparcia Ekonomii Społecznej (są to takie formy wsparcia jak: animacja, szkolenia, doradztwo, bezzwrotne dotacje związane z utworzeniem stanowiska pracy/utworzeniem podmiotu ekonomii społecznej, wsparcie pomostowe i in.).

Nie do przecenienia są też inspiracje czerpane z doświadczenia, praktyk przedsiębiorstw społecznych, w tym zagranicznych (bogatych i rozległych chociażby na gruncie włoskim).

Ekonomia społeczna to podejście kooperatywne, jak najbardziej zasadzone na współpracy lokalnej – podejrzewam, że tylko takie podejście może pomóc rozwiązywać problemy lub podejmować wyzwania, które są coraz bardziej złożone.

Gospodarstwa opiekuńcze, prowadząc działania o charakterze terapeutycznym, opiekuńczym, integracyjnym wpisują się w obszar usług, które jak najbardziej są typowymi dla sektora ES. Należy jednakże mieć pomysł na połączenie kryteriów społecznych z kryteriami ekonomicznymi, czyli przy użytecznym społecznie celu przedsięwzięcia w sposób względnie stały i przychodowy prowadzić działalność gospodarczą, i tym samym - jak każdy jednak podmiot gospodarczy - musi liczyć się z ryzykiem ekonomicznym.

Agrotreningi jako metoda pracy z seniorami w gospodarstwach opiekuńczych

Konrad Stępnik

Warsztaty identyfikujące argumenty i kontrargumenty dla działalności gospodarczej polegającej na opiece nad osobami niesamodzielnymi na przykładzie realizowanych działań

Tworzenie w Polsce gospodarstw opiekuńczych wiąże się z koniecznością wypracowania licznych nowych rozwiązań na różnych poziomach rzeczywistości społecznej, które łącznie złożą się na model zielonej opieki w naszym kraju. Nie ulega wątpliwości, że niezwykle potrzebne jest zaproponowanie odpowiednich rozwiązań prawnych, dotyczących na przykład możliwości łączenia działalności rolniczej z działalnością opiekuńczą, kontroli jakości świadczonych przez rolników usług czy też finansowania pobytu osób potrzebujących wsparcia w gospodarstwach. Niezależnie od tych ogólnych uwarunkowań, potrzebna jest także praca z osobami, którzy mogliby wprowadzić funkcje opiekuńcze do swoich gospodarstw. Brak jasnych wskazówek odnośnie sposobu działania gospodarstw świadczących opiekę może być istotną barierą w procesie pozyskiwania dla tej idei rolników. W trakcie realizowanych projektów dotyczących gospodarstw opiekuńczych Centrum Doradztwa Rolniczego w Brwinowie Oddział w Krakowie zdiagnozowało wiele tego typu kwestii wymagających doprecyzowania. Jednym z istotniejszych obszarów wymagających dopracowania jest metodyka pracy z osobami korzystającymi z usług gospodarstw opiekuńczych. Wątpliwości dotycząca sposobu organizacji czasu spędzanego w gospodarstwie, przygotowania zawodowego osób świadczących opiekę, zakresu możliwego oddziaływania terapeutycznego na podopiecznych. W tym kontekście warto zapoznać się z efektami realizacji projektu „Agrotreningi – metody pracy z osobami starszymi na obszarach wiejskich”, który został dofinansowany w ramach działalności Małopolskiego Inkubatora Innowacji Społecznych. Inkubator ten został utworzony przez Regionalny Ośrodek Polityki Społecznej w Krakowie w trakcie realizacji projektu wdrażanego na zlecenie Ministerstwa Rozwoju w ramach IV Osi Priorytetowej Programu Operacyjnego Wiedza Edukacja Rozwój (Działanie 4.1: Innowacje społeczne) i współfinansowanego ze środków Unii Europejskiej w ramach Europejskiego Funduszu Społecznego.

Celem projektu było opracowanie scenariuszy zajęć, które mogą być realizowane z udziałem seniorów na obszarach wiejskich. Idea opisywanego projektu wprost wpisywała się w problematykę rolnictwa społecznego, a wypracowane produkty są kompatybilne z osiągnięciami projektu „Zielona opieka – gospodarstwa opiekuńcze w województwie kujawsko-pomorskim”.

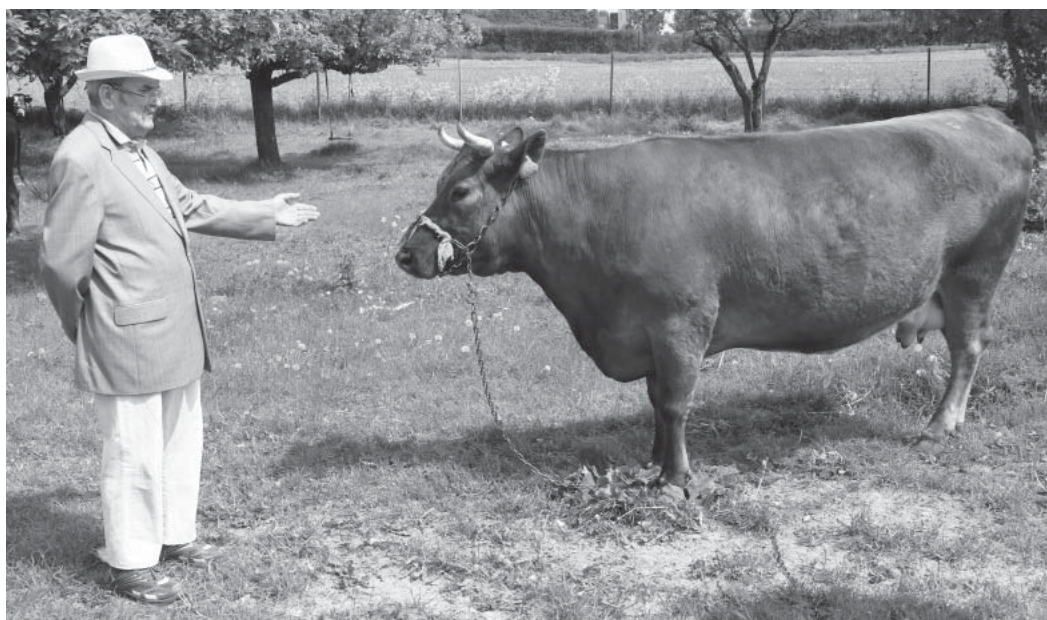
Wypracowana koncepcja agrotreningów zakłada, że mogą one spełniać co najmniej kilka funkcji:

- podtrzymywanie seniorów jak najdłużej w dobrym zdrowiu tak, aby odwlec w czasie moment, w którym konieczne będzie udzielenie im kosztownego wsparcia specjalistycznego;
- aktywizacja osób starszych – przezwyciężenie osamotnienia starszych ludzi, wykorzystanie ich wiedzy i doświadczenia w działaniu na rzecz społeczności lokalnej;
- integracja społeczności lokalnej – animatorzy i uczestnicy agrotreningów powinni przyjmować otwartą postawę wobec społeczności lokalnej. Zaleca się by brali oni udział w ważnych lokalnych wydarzeniach (np. dożynki, festyny) oraz by w realizację zajęć włączano w miarę możliwości członków społeczności lokalnej (np. członków rodzin). Szczególnie godne polecenia byłyby praktyki ułatwiające kontakty międzygeneracyjne, np. organizowanie wspólnych zajęć dla seniorów oraz dzieci i młodzieży;
- kształtowanie pozytywnego wizerunku aktywnego seniora na obszarach wiejskich.

Z punktu widzenia osób zainteresowanych tworzeniem gospodarstw opiekuńczych agrotreningi to także użyteczne instrukcja dotycząca codziennej organizacji sposobu spędzania czasu i prowadzenia terapii w ich obrębie. W ramach wypracowywania tej innowacji opracowano zestaw reguł, jakim powinno podlegać goszczenie seniorów w gospodarstwie. Najważniejsze wytyczne dotyczą: działania w kierunku zachowania samodzielności osób korzystających z opieki (co ma też wpływ na określenie grupy jej odbiorców), indywidualizacji oferowanego wsparcia, poszanowania wolności i zaangażowania seniorów w organizowanie pracy w gospodarstwie, osadzenia działalności opiekuńczej w środowisku lokalnym oraz wykorzystywania zasobów charakterystycznych dla wsi.

Produkty wypracowane w czasie projektu „Agrotreningi – metody pracy z osobami starszymi na obszarach wiejskich” to przede wszystkim 12 scenariuszy warsztatów tematycznych. Na każdy warsztat składają się 4 bloki zajęć. Scenariusze precyzują nie tylko ich przebieg, ale także niezbędny zakres przygotowania osoby prowadzącej, organizację przestrzeni w gospodarstwie, sposób przygotowania materiałów niezbędnych do przeprowadzenia zajęć. Materiały te opracowano z myślą o prowadzeniu zajęć przez osoby nieposiadające specjalistycznego przygotowania. Przygotowanie proponowanych zajęć nie wymaga ponadto ponoszenia dużych nakładów finansowych.

Wspomniane powyżej scenariusze będą udostępnione i upowszechniane w kolejnych miesiącach w trakcie dalszej działalności Małopolskiego Inkubatora Innowacji Społecznej. W kontekście I Ogólnopolskiego Kongresu Gospodarstw Opiekuńczych są one przyczynkiem do dyskusji na temat szans i barier stojących przed osobami zamierzającymi podjąć na obszarach wiejskich działalność gospodarczą polegającą na opiece nad osobami niesamodzielnymi.



Inicjatywa PCPR w Tucholi – projekt „*Samodzielnie (nie samemu)...*”

Anna Toby

- kierownik Powiatowego Centrum Pomocy Rodzinie w Tucholi

Powiatowe Centrum Pomocy Rodzinie w Tucholi realizowało projekt „*Samodzielnie (nie samemu) – model wspierania osób z niepełnosprawnością w powiecie tucholskim*” realizowany w ramach Działania 4.1 Innowacje społeczne Programu Operacyjnego Wiedza, Edukacja, Rozwój, w ramach konkursu na opracowanie Środowiskowego modelu wsparcia osób dorosłych z niepełnosprawnością intelektualną.

Głównym założeniem opracowanego modelu była poprawa dostępności do usług aktywizacji społecznej dla osób z niepełnosprawnością intelektualną na obszarach wiejskich. Ze względu na małą liczbę potencjalnych odbiorców tworzenie podmiotów, takich jak środowiskowe domy samopomocy, jest trudne organizacyjnie, infrastrukturalnie oraz finansowo w gminach liczących kilka tysięcy mieszkańców. Kluczową rolę w modelu opracowanym przez PCPR w Tucholi **odgrywać mają gospodarstwa opiekuńcze**, które mają być rozwiązaniem problemów wskazanych w powyższej diagnozie.

Model zakłada aktywizację osób z niepełnosprawnością poprzez świadczenie wsparcia dziennego (Otwarte Punkty Integracji), mieszkania treningowe oraz wspierane, koordynowane na poziomie powiatowym. Otwarte Punkty Integracji, tworzone w gospodarstwach opiekuńczych, to niewielkie (5-8 osobowe) miejsca pobytu dziennego dla osób z niepełnosprawnością intelektualną. Wykorzystanie infrastruktury gospodarstw nie tylko ułatwia dostęp do usługi, ale także pozwala na wykorzystanie zasobów gospodarstw rolnych w procesie terapeutycznym (np. poprzez zooterapię, hortiterapię).

Kolejnym elementem (ale także etapem) procesu aktywizacji były mieszkania treningowe (zakładające okresowy pobyt całodobowy), również umiejscowione w gospodarstwach opiekuńczych. W modelu założono, że właściciel gospodarstwa będzie pełnić istotną rolę w procesie terapii, zarówno w zakresie organizacyjnym – kierowanie gospodarstwem opiekuńczych, jak i w samej pracy z osobą niepełnosprawną intelektualnie. W modelu założono, że poza samym gospodarzem we wspieraniu osób niepełnosprawnych w gospodarstwie bierze udział wykwalifikowany opiekun (terapeuta zajęciowy) oraz inni specjaliści w zależności od potrzeb. Gospodarstwo może być także miejscem świadczenia usług środowiskowych (np. pielęgniarских). OPI byłyby instrumentem wsparcia nie tylko samych osób niepełnosprawnych, ale również realizacją polityki wytchnieniowej dla rodzin uczestników, które mo by także korzystać w gospodarstwie z niektórych instrumentów (poradnictwo psychologiczne, grupy wsparcia). W części gospodarstw zakłada się stworzenie mieszkań treningowych, gdzie osoby z niepełnosprawnością intelektualną przechodziłyby trening samodzielnego funkcjonowania i nabywałyby umiejętności w zakresie gotowania, prowadzenia mieszkania, uczyłyby się odpowiedzialności. W modelu założono, że gospodarstwa opiekuńcze otrzymywałyby ryczałtowe wynagrodzenie, którego wysokość uzależniona byłaby od liczby uczestników oraz zakresu realizowanych usług. Gospodarze w założeniu modelu, **zakładaliby działalność gospodarczą**, w ramach której prowadzona byłaby także obsługa administracyjna oraz finansowo-księgową gospodarstw opiekuńczych. Kolejnym elementem modelu są mieszkania wspierane, mieszczące się już poza gospodarstwami, które w przeciwieństwie do mieszkań treningowych nie zakładałyby ograniczonego czasu korzystania z usługi (przy czym zadaniem jednostki prowadzącej mieszkanie wspierane byłoby działanie na rzecz pełnego usamodzielnienia beneficjentów działania). Pobyt osoby niepełnosprawnej w mieszkaniu wspieranym oznacza mniejszą ingerencję jednostki prowadzącej, a co za tym idzie większą samodzielność mieszkańca. Całość realizowanych działań koordynowana byłaby na poziomie powiatowym poprzez dwa instrumenty – powiatowy zespół koordynujący, składający się z przedstawicieli różnych instytucji wsparcia i środowiska osób z niepełnosprawnością oraz pracę

specjalisty d.s. aktywizacji osób niepełnosprawnych. Zadaniem specjalisty (zatrudnionego w powiatowym centrum pomocy rodzinie) byłoby tworzenie i realizacja, wspólnie z osobą niepełnosprawną, kontraktów aktywizacyjnych – umów, zawierających kompleksową ścieżkę aktywizacji, tworzoną w oparciu o usługi dostępne na danym terenie (w tym o te świadczone przez gospodarstwa opiekuńcze).

Opracowany model zawierał szczegółowe założenia opisanych wyżej działań, w tym rodzaje realizowanej terapii, zasady i wymiar zatrudnienia specjalistów, zasady odpłatności uczestników za usługi, wymagania infrastrukturalne. Model przedstawiał kompleksową ścieżkę wsparcia, mającą na celu umożliwienie jak największej liczbie osób z niepełnosprawnością intelektualną samodzielne funkcjonowanie w swoim środowisku, także w przypadku śmierci dotychczasowego opiekuna.

W celu ułatwienia absorpcji środków i uregulowania statusu prawnego gospodarstw rolnych proponuje się następujące zmiany w przepisach prawa:

- 1) Ustawa z dnia 12 marca 2004 r. o pomocy społecznej w art. 51, ust. proponuje się dopisanie gospodarstwa opiekuńczego, jako kolejny typ ośrodków wsparcia. Natomiast w kolejnych artykułach ustawy (51a-51c), wpisać gospodarstwo opiekuńcze jako typ działań na rzecz osób z niepełnosprawnością, w tym uwzględnić możliwość finansowania tworzenia i działalności gospodarstwa ze środków rządowych. Podmiotem, który powinien zgłosić rekomendacje może być Ogólnopolskie Stowarzyszenie Powiatowych i Miejskich Ośrodków Pomocy Rodzinie „Centrum”, adresatem rekomendacji jest Ministerstwo Rodziny, Pracy i Polityki Społecznej.
- 2) Dofinansowanie działalności gospodarstw opiekuńczych mogłoby być realizowane w ramach konkursów ogłaszanych na podstawie:
 - a) Art. 23, ust. 7a Ustawa z dnia 12 marca 2004 r. o pomocy społecznej (w zakresie realizacji programów finansowanych przez Ministra Rodziny, Pracy i Polityki Społecznej);
 - b) Art. 47 Ustawy z dnia 27 sierpnia 1997 r. o rehabilitacji zawodowej i społecznej oraz zatrudnianiu osób niepełnosprawnych (w zakresie wykorzystania środków PFRON na realizację programów specjalnych);
 - c) Regionalnych Programów Operacyjnych, w ramach osi priorytetowych związanych z aktywizacją społeczną; w tym miejscu należałoby także dopisać do Wytycznych w zakresie realizacji przedsięwzięć w obszarze włączenia społecznego i zwalczania ubóstwa z wykorzystaniem Europejskiego Funduszu Społecznego i Europejskiego Funduszu Rozwoju Regionalnego na lata 2014-2020 gospodarstwa opiekuńcze (lub otwarte punkty integracji), jako kolejny typ działań mogących być tworzonych i finansowanych z tych źródeł.

Podmiotami mogącymi zgłosić powyższe uwagi są jednostki organizacyjne pomocy społecznej (lub ich związki), stowarzyszenia wspierające osoby z niepełnosprawnością, adresatami są odpowiednio: Ministerstwo Rodziny, Pracy i Polityki Społecznej, Ministerstwo Rozwoju oraz urzędy marszałkowskie.

Formami prawnymi umożliwiającymi gospodarstwom opiekuńczym aplikowanieo środki publiczne mogą być: działalność gospodarcza, tworzenie organizacji pozarządowych (stowarzyszenia, fundacje) lub podmiotów ekonomii społecznej (spółdzielnie socjalne, CIS), realizacja usług w formie rodzinnych domów pomocy.

Gospodarstwa opiekuńcze znajdują się na styku systemów pomocy społecznej oraz rolnictwa. Konieczne jest zatem wypracowanie modelu współpracy jednostek działających w tych dwóch obszarach. Zadaniem pomocy społecznej (na szczeblu powiatowym lub gminnym) byłoby finansowanie usług (np. w formie zlecenia zadań lub zamówień w oparciu o pzp), natomiast wsparcie organizacyjne, doradcze i formalno-prawne leżałoby po stronie powiatowych zespołów doradztwa rolniczego. Całość mogłaby być koordynowana w sposób opisany wyżej (*w drugim akapicie*). Poza wyżej wymienionymi sektorami działalność gospodarstw może obejmować także zadania z obszarów ochrony zdrowia (np. przeciwdziałanie i leczenie uzależnień) lub przeciwdziałania bezrobociu (szczególnie w obszarze wspierania osób długotrwale bezrobotnych).

Możliwości uzyskania dofinansowania na utworzenie gospodarstwa opiekuńczego w ramach dostępnych źródeł – Lokalne Grupy Działania

Magdalena Kurpinowicz

Lokalna Grupa Działania „Bory Tucholskie”

Jednym z potencjalnych źródeł dofinansowania na utworzenie gospodarstwa opiekuńczego są środki, którymi dysponują Lokalne Grupy Działania (LGD). LGD funkcjonują jako partnerstwa zrzeszające przedstawicieli sektora społecznego, gospodarczego i publicznego, działających wspólnie na rzecz rozwoju danego obszaru, zgodnie z podejściem Leader. Tworząc wspólnie z mieszkańcami dla swojego obszaru lokalne strategie rozwoju (LSR), LGD miały możliwość pozyskania środków na realizację celów LSR.

W Polsce w okresie programowania 2014-2020 LSR finansowane są głównie ze środków Europejskiego Funduszu Rolnego na rzecz Rozwoju Obszarów Wiejskich w ramach Programu Rozwoju Obszarów Wiejskich. W dwóch województwach LGD mają możliwość realizacji strategii wielofunduszowych, finansowanych w ramach Regionalnych Programów Operacyjnych z Europejskiego Funduszu Rozwoju Regionalnego (Kujawsko-Pomorskie) oraz Europejskiego Funduszu Społecznego (Kujawsko - Pomorskie i Podlaskie).

W każdej Lokalnej Strategii Rozwoju zostały zaplanowane działania związane z rozwojem przedsiębiorczości i jest to możliwość uzyskania dofinansowania na utworzenie gospodarstwa opiekuńczego, jednak nie w każdej LSR znajdzie się wprost odniesienie do „gospodarstw opiekuńczych”. Poszukując w Lokalnej Grupie Działania środków na utworzenie gospodarstwa opiekuńczego należy mieć świadomość, że każda LSR jest inna – na podstawie diagnozy dla danego terenu sformułowano problemy, cele i sposoby realizacji tych celów, czyli przedsięwzięcia. Wsparcie dotyczy zarówno rozpoczynania działalności gospodarczej przez osoby fizyczne, jak i rozwijania działalności przez istniejące firmy. Pewne zasady dotyczące udzielania wsparcia wynikają wprost z zasad Programu (np. maksymalna wysokość wsparcia), jednakże to LGD decydowało o wielu warunkach, np. wprowadzając ograniczenia dotyczące branż wspieranych w ramach LSR.

Osoby zainteresowane prowadzeniem działalności gospodarczej polegającej na świadczeniu tak innowacyjnych usług, jaką jest opieka w gospodarstwach powinny zapoznać się z Lokalną Strategią Rozwoju na swoim obszarze. Na terenie powiatu tucholskiego funkcjonuje Partnerstwo „Lokalna Grupa Działania Bory Tucholskie”, wdrażając Strategię Rozwoju Lokalnego Kierowanego przez Społeczność „Dekel do borowiackiej grapy”. W ramach LSR zaplanowano m.in. takie przedsięwzięcia jak „Dycht nowe interesy, czyli wspieranie tworzenia nowych przedsiębiorstw” oraz „Wspomóżka obywateli interesów, czyli rozwój istniejących przedsiębiorstw funkcjonujących na obszarze LSR” (oba finansowane z PROW). Tworząc nową firmę można otrzymać premię w wysokości 60.000 zł, a na rozwijanie istniejącej działalności gospodarczej do 300.000 zł (max. 70% kosztów kwalifikowalnych). W naszej strategii premiiowane są głównie działalności związane z turystyką, ale wpisana jest także wprost preferencja dla powstających gospodarstw opiekuńczych. Z punktu widzenia szans na otrzymanie dofinansowania na prowadzenie gospodarstwa opiekuńczego, korzystne byłoby połączenie tej dziedziny z branżą turystyczną. Jest to bardzo prawdopodobne rozwiązanie, biorąc pod uwagę, że wiele gospodarstw opiekuńczych powstaje na bazie dotychczasowych gospodarstw agroturystycznych. Szczegółowe informacje o założeniach LSR, terminach i warunkach konkursów dostępne są oczywiście w Biurze Partnerstwa oraz na stronie internetowej www.partnerstwo.borytucholskie.pl

Środki na utworzenie gospodarstwa opiekuńczego są bardzo istotne, ale kluczowe dla całego przedsięwzięcia jest systemowe zapewnienie środków na prowadzenie gospodarstw opiekuńczych i finansowanie ich niezwykle potrzebnej działalności. Mam nadzieję, że rola gospodarstw opiekuńczych zostanie doceniona w kontekście starzejącego się społeczeństwa. Bardzo cieszę się, że temat ten jest przedmiotem uwagi różnych środowisk, o czym świadczy chociażby ta konferencja. Jako LGD będziemy wspierać wszelkie działania zmierzające do systemowego rozwiązania problemów osób starszych, w tym działania prowadzone przez Kujawsko – Pomorski Ośrodek Doradztwa Rolniczego w Minikowie, z którym od wielu lat prowadzimy bliską i owocną współpracę.

Przepisy prawne dotyczące prowadzenia działalności gospodarczej oraz działalności prowadzonej przez podmioty ekonomii społecznej

Monika Bauza

Radca prawny KPODR w Minikowie

Podmioty prawne działające w obszarze ekonomii społecznej w Polsce:

- Fundacja
- Stowarzyszenie
- Spółdzielnia socjalna:

Co decyduje o tym, że dany podmiot jest definiowany jako podmiot ekonomii społecznej?

Nie wszystkie organizacje działające w formule stowarzyszenia czy spółdzielni pracy automatycznie powinny być zakwalifikowane jako podmioty ekonomii społecznej. To zależy przede wszystkim od profilu ich działania oraz innych cech, takich jak to, czy wśród pracowników czy klientów takiej organizacji znajdują się osoby pochodzące z grup zagrożonych wykluczeniem społecznym.

Gospodarstwo opiekuńcze jako podmiot ekonomii społecznej lub działalność gospodarcza

Najważniejszą cechą gospodarstw opiekuńczych jest wykorzystanie potencjału gospodarstwa rolnego do prowadzenia działań o charakterze terapeutycznym, opiekuńczym i integracyjnym. Tak więc w procesie powstawania oraz funkcjonowania takiej placówki muszą brać udział rolnicy bądź osoby będące domownikami w gospodarstwach rolnych. Obecne uwarunkowania prawne ograniczają jednak możliwości łączenia działalności rolniczej ze świadczeniem usług opiekuńczych. Gospodarstwo opiekuńcze powinno być zatem prowadzone w formie działalności gospodarczej, bądź w formie podmiotu ekonomii społecznej (stowarzyszenie, fundacja, lub spółdzielnia socjalna).

Gospodarstwo opiekuńcze jako forma działalności gospodarczej:

Podlega ogólnym przepisom o działalności gospodarczej. W świetle obecnych przepisów, nawet dla osób prowadzących gospodarstwa rolne, jako działalność podstawową, wszelkie dodatkowe usługi i świadczenia są kwalifikowane jako „pozarolnicza działalność gospodarcza” i wymagają rejestracji

Działalność gospodarstw opiekuńczych działających jako podmioty ekonomii społecznej.

Organizacje takie podlegają wpisowi do Krajowego Rejestru Sądowego – rejestru stowarzyszeń, innych organizacji społecznych i zawodowych, fundacji oraz samodzielnych publicznych zakładów opieki zdrowotnej (ustawa z dnia 20 sierpnia 1997 r. o Krajowym Rejestrze Sądowym). Organizacja podejmująca działalność gospodarczą podlega wpisowi do Krajowego Rejestru Gospodarczego – rejestru przedsiębiorców.

Fundacja

Jest organizacją powołaną dla realizacji celów społecznie lub gospodarczo użytecznych (przy czym gospodarcze cele nie mogą być celami zarobkowymi). Fundacja jest fundowana przez osobę fundatora, którym może być osoba fizyczna, a także osoba prawna. Fundacja może prowadzić działalność gospodarczą służącą realizacji jej celów. Środki uzyskane z działalności gospodarczej powinny być przeznaczone na działalność statutową.

Stowarzyszenie

Dobrowolne, samorządne i trwałe zrzeszenie w celach niezarobkowych, opierające swoją działalność na pracy społecznej członków. Stowarzyszenie może prowadzić działalność gospodarczą według ogólnych zasad określonych w odrębnych przepisach z zastrzeżeniem, że dochód z tej działalności będzie przeznaczony na cele statutowe, nie będzie przeznaczony do podziału między jego członków.



Odwiedź portal KSOW – www.ksow.pl
Zostań Partnerem Krajowej Sieci Obszarów Wiejskich.