



# EWALUACJA LGD

(ocena efektywności działalności LGD oraz realizacji LSR)

Wydział Leader DROW  
Ministerstwo Rolnictwa i Rozwoju Wsi



kwiecień 2013 r.

# Podstawa do ewaluacji

## § 6 ust. 1 umowy ramowej

LGD zobowiązuje się do poddania się ocenie efektywności działalności LGD oraz realizacji LSR dokonywanej przez Samorząd Województwa w terminie wyznaczonym przez Samorząd Województwa.

# Ewaluacja w LGD - założenia

- W całym kraju w oparciu o jednakowe kryteria,
- Kryteria wybrane z rozporządzenia o wyborze LGD zostały uzupełnione o istotne, dodatkowe kryteria standardowo wykorzystywane przy tego typu badaniach,
- Uzyskane rezultaty posłużą do oceny efektywności LGD, jak również, w razie negatywnej opinii samorządu województwa, do opracowania odpowiedniego planu naprawczego,
- Całość badania powinna zakończyć się do końca 2012 roku, a jego wyniki w postaci czytelnego zestawienia z dołączonymi przekrojowymi wnioskami, najpóźniej do końca stycznia 2013 roku, powinny zostać przekazane do Ministerstwa Rolnictwa i Rozwoju Wsi,
- Dozwolone jest rozszerzenie listy kryteriów, jeżeli samorządy województw uznają to za istotne z punktu widzenia przeprowadzanej oceny,
- Samorządy województw, jeśli same nie dysponują odpowiednimi możliwościami i środkami, zleciły realizację tej ewaluacji podmiotom zewnętrznym

# Ewaluacja w LGD - założenia

W odniesieniu do LGD, które uzyskały co najmniej 20 punktów w ramach oceny na podstawie kryteriów 1-7, nie ma podstaw do formułowania zaleceń w programie naprawczym, które odnoszą się do treści ww. kryteriów.

Kryteria należy weryfikować zgodnie z zasadami określonymi dla konkursu na wybór LGD do realizacji LSR w zakresie dodatkowych zadań w zakresie odnoszącym się do oceny efektywności LGD oraz realizacji LSR.

W odniesieniu do LGD, które uzyskały mniej niż 20 punktów w ramach oceny na podstawie kryteriów 1-7, należy sformułować zalecenia w programie naprawczym, które odnoszą się do treści kryteriów, w ramach których LGD nie uzyskała maksymalnej liczby punktów.

W ramach każdego kryterium od 8 do 15 samorząd województwa podejmuje decyzję czy dany obszar wymaga programu naprawczego. Punkt odniesienia stanowi w zależności od kryterium średnia wartość danego kryterium dla województwa.



# Szacowanie wskaźników

*„Czasem dla uzyskania doraźnych profitów w procesie szacowania wartości docelowych istnieje pokusa ustalania łatwych do osiągnięcia celów lub przeciwnie – wymyślania wartości nierealistycznych”.*

Źródło: Wskaźniki w zarządzaniu strategicznym. Podręcznik dla pracowników administracji publicznej, Warszawa 2012

# Szacowanie wskaźników

Rekord w poziomie realizacji wskaźników produktu w LGD X – ok. **30 000 % !!!**

Średni poziom realizacji wskaźników produktu w LGD X – **2974 % !!!**, przy czym wykorzystanie budżetu LSR (na poziomie wnioskowanych kwot!) – **41 % !!!**

Średni poziom realizacji wskaźników produktu i rezultatu w LGD X – **po 0%**, przy czym wykorzystanie budżetu LSR (na poziomie wnioskowanych kwot!) – **76 %!!!**

Średni poziom realizacji wskaźników produktu **9,5 %** i rezultatu **1 %** w LGD X, przy czym wykorzystanie budżetu LSR – **88,74 %** (na poziomie wnioskowanych kwot!), **32,47 %** (na poziomie zawartych umów!) !!!

# Szacowanie wskaźników

Przytoczone przykłady mogą świadczyć o:

- 1) Niedoszacowaniu wartości docelowych wskaźników, co zaburza całkowity obraz realizacji strategii.
- 2) Złym oszacowaniu budżetu LSR podczas wnioskowania o wybór LGD – LGD potrzebowała mniej środków na realizację swoich założeń w ramach LSR.
- 3) Nieprawidłowym postępowaniu LGD podczas ogłaszania kolejnych konkursów – „tłoczenie” środków na obszary działalności LGD, które tego nie wymagały – nieefektywność LGD.
- 4) Trudnościach w oszacowaniu wyników realizacji LSR w kraju.
- 5) Nierównym traktowaniu LGD, które prawidłowo oszacowały wskaźniki – w przypadku uśrednienia wszystkich wskaźników.

# Szacowanie wskaźników

Postępowanie w ramach przytoczonego przykładu:

- 1) Redukcja „nadprogramowych” wartości wskaźników, w których przekroczone 100% realizacji – skorygowanie wartości docelowych, tak aby faktyczna realizacja wskaźników nie przekraczała 100% w ramach poszczególnych wskaźników w drodze zmiany umowy ramowej.
- 2) Korekta błędów w powyższym zakresie we wszystkich sprawozdaniach rocznych.
- 3) W przypadku osiągnięcia 100% wartości danego wskaźnika zakaz zwiększania wartości docelowej tego wskaźnika.
- 4) Po dokonaniu powyższej korekty ponowne oszacowanie kryterium nr 8 ewaluacji LGD (poziom realizacji przedsięwzięć i celów szczegółowych).

Pismo w ww. zakresie zostanie przekazane do LGD, zostanie określony w nim termin na dokonanie korekt.





# Wykorzystanie budżetu LSR (kryterium 9)

CO OZNACZA PONIŻSZY WYNIK?

Na wnioskach o przyznanie pomocy	Na zawartych umowach	Na wnioskach o płatność
77,27 %	44,79 %	6 %

Przykład błędów w sprawozdaniach rocznych:

Na wnioskach o przyznanie pomocy	Na zawartych umowach	Na wnioskach o płatność
88,74 %	32,47 %	71,58 %

# Realizacja LSR (kryterium 8, 9 i 10)

Wskaźniki produktu	Wskaźniki rezultatu	Płatności	Budżet przedsięwzięć (wykorzystanie)	Budżet c. szczegółowych (wykorzystanie)
100%	100%	21,2%	100%	100%

Oznacza to niedoszacowanie wskaźników i budżetu przedsięwzięć i celów szczegółowych albo to, że LGD zrealizowała założenia strategii i powinna rozważyć konsultacje strategii (może okazać się, że pojawiły się nowe potrzeby społeczeństwa, i jest zapotrzebowanie na realizację LSR) albo ewentualnie rozliczyć funkcjonowanie.

Wskaźniki produktu	Wskaźniki rezultatu	Budżet przedsięwzięć (wykorzystanie)	Budżet c. szczegółowych (wykorzystanie)
100%	100%	27,5%	27,7%

Z poziomu realizacji wskaźników można wnioskować, że LGD zrealizowała założenia strategii przy znacznych oszczędnościach budżetu i powinna rozważyć konsultacje strategii (może okazać się, że pojawiły się nowe potrzeby społeczeństwa, i jest zapotrzebowanie na realizację LSR) albo ewentualnie rozliczyć funkcjonowanie.

# Informacja z prezentacji MRiRW z października 2010 r.

## Idealny wskaźnik – kryteria SMART:

- S(pecific)
- M(easurable)
- A(dequate) – wskaźnik musi odpowiadać potrzebom osób monitorujących postęp w strategii, nie należy zbierać danych, które nie zostaną wykorzystane do oceny, czy strategia idzie w pożądanym kierunku.
- R(ational)
- T(ime-bounded)

# Błędy prowadzące do przeszacowania/niedoszacowania wskaźników

Wskaźniki zakładają w sobie nawet kilka składowych, które powinny być ujęte osobno, np.

Do 2014 roku 1 miejsce spotkań mieszkańców wyposażone będzie w komputery oraz przeprowadzone zostaną 2 szkolenia dla mieszkańców, a także powstanie 1 strona internetowa.

3 miejsca pracy są sumowane z 5 tysiącami ulotek

# Błąd w pomiarze wskaźników

Wskaźnik produktu	Stan na rok			Stan docelowy	Poziom realizacji
	2009	2010	2011		
Odnowienie elewacji <b>min. 2</b> kościołów	1	0	3	2 (min.)	200%

W przypadku tak opisanego wskaźnika (min. 2), stan realizacji wskaźnika ponad 2 zawsze powinien być pokazany zgodnie z faktycznym wynikiem, czyli zawsze będzie równany do 100% MINIMUM.

Należy unikać określania „minimum” – wartość bazowa powinna być konkretna.

# Błędy prowadzące do przeszacowania/niedoszacowania wskaźników

Brak reakcji ze strony LGD w przypadku wcześniejszego osiągnięcia stanu docelowego wskaźnika:

Wskaźnik produktu	Stan na rok			Stan docelowy	Poziom realizacji
	2009	2010	2011		
Remont ogrodzenia w kościołach	0	2	2	2	400%

**W powyższym przypadku LGD powinna:**

- Zakończyć realizację tego przedsięwzięcia, ponieważ zrealizowała swoje założenia w ramach tego przedsięwzięcia, tj. od 2011 nie ogłaszać konkursów na ten temat
- albo
- W przypadku zapotrzebowania na tego typu tematy, po konsultacjach ze społeczeństwem, wyznaczyć nowy zwiększony stan docelowy

# Błędy prowadzące do przeszacowania/niedoszacowania wskaźników

## Niedoszacowanie wskaźnika:

Przedsięwzięcie	Wskaźnik produktu	Stan na rok			Stan docelowy	Poziom realizacji
		2009	2010	2011		
Informowanie społeczności lokalnej o produktach i usługach regionalnych poprzez np. publikację, stronę internetową, różne formy elektroniczne	Liczba zastosowanych narzędzi informacji	0	0	1	<b>1</b>	<b>100%</b>

Tak skonstruowany wskaźnik manifestuje jedynie pozorny efekt informowania społeczności. Wiadomo, że LGD posiada standardowy system informowania, taki jak strona internetowa LGD, tablica informacyjna w biurze LGD, tablica informacyjna gminy, tak więc tylko w związku ze swoją bieżącą działalnością jest w stanie zapewnić co najmniej 3 kanały informowania!!!



# Przykłady najczęściej przeszacowanych wskaźników

Liczba wydanych materiałów

Liczba wydarzeń sportowych

Liczba imprez

Liczba szkoleń

Liczba ulotek

Liczba wydawnictw

Liczba uczestników spotkań, szkoleń, imprez

Liczba odbiorców wydarzeń promocyjnych

Liczba osób odwiedzających odnowione obiekty

Liczba osób korzystających z bazy turystycznej

Liczba osób zaangażowanych w działania społeczne na terenie LGD

Liczba mieszkańców, którzy poszerzyli swoją wiedzę o historii regionu.





# Sztuczne dzielenie wskaźników

Wskaźnik produktu	Stan w roku 2011	Stan docelowy	Poziom realizacji
Zorganizowanie imprezy promującej lokalne produkty ekologiczne	1	1	100%
Zorganizowanie imprezy związanej z promocją artystów lokalnych	1	1	100%

Jeśli obydwie wskaźniki zostały osiągnięte w ramach jednej imprezy, na której promowano produkty lokalne i artystów, wskaźnik sztucznie generuje efekty. Tak określone wskaźniki zaburzają obraz realizacji budżetu przedsięwzięć, ponieważ koszt organizacji imprezy był jeden, a nie dwa.

Taki układ wskaźników byłby dopuszczalny pod warunkiem, gdyby imprezy były rozdzielone i każda miała swój osobny budżet.



# Rekomendacja SW w zakresie niskiego wykorzystania budżetu:

## WNIOSKI

*„Zebrane dane wskazują na relatywnie niski poziom wydatkowania budżetu poszczególnych LSR, biorąc pod uwagę znaczny okres czasu, jaki obejmowało badanie.”*

## REKOMENDACJE

*„Zalecane jest przyspieszenie przez LGD wydatkowania środków w ramach LSR poprzez możliwie najszybsze przeprowadzenie naborów wniosków, tak aby wnioskodawcy mieli czas na realizację i rozliczenie projektów.”*

Biorąc pod uwagę fakt, że umowa ramowa została zawarta pomiędzy LGD i SW, wskazane jest także podjęcie przez SW kroków mających na celu poprawę wydatkowania środków (np. przyspieszenie rozpatrywania wniosków).

# Lista sprawdzająca jakość wskaźników

1. Czy wskaźnik zmienia wartość w wyniku interwencji (tj. realizacji LSR)?

a) Tak

b) Nie →→ konieczność wybrania nowego wskaźnika

2. Czy wskaźnik oddaje istotę celu, który ma mierzyć?

a) Zdecydowanie tak

b) Raczej tak

c) Raczej nie →→ konieczność wybrania nowego wskaźnika

d) Zdecydowanie nie →→ konieczność wybrania nowego wskaźnika

3. Czy wskaźnik ogranicza możliwość manifestowania pozornych efektów?

a) Zdecydowanie tak

b) Raczej tak

c) Raczej nie →→ rekomendowane wybranie nowego wskaźnika

d) Zdecydowanie nie →→ konieczność wybrania nowego wskaźnika

# Lista sprawdzająca jakość wskaźników

4. Czy wskaźnik umożliwia jednoznaczną i intuicyjną interpretację skali i kierunku zmian?

- a) Zdecydowanie tak
- b) Raczej tak
- c) Raczej nie →→ rekomendowane wybranie nowego wskaźnika
- d) Zdecydowanie nie →→ konieczność wybrania nowego wskaźnika

5. Czy wskaźnik jest metodologicznie poprawny?

- a) Zdecydowanie tak
- b) Raczej tak →→ jeśli istnieje taka możliwość, to poprawa błędów
- c) Raczej nie →→ rekomendowane wybranie nowego wskaźnika
- d) Zdecydowanie nie →→ konieczność wybrania nowego wskaźnika

6. Czy wskaźnik jest wiarygodny statystycznie?

- a) Zdecydowanie tak
- b) Raczej tak
- c) Raczej nie →→ rekomendowane wybranie nowego wskaźnika
- d) Zdecydowanie nie →→ konieczność wybrania nowego wskaźnika

# Lista sprawdzająca jakość wskaźników

7. Czy wskaźnik jest możliwy do pozyskania lub zebrania, lub zmierzenia za koszt akceptowalny przez LGD i SW?

- a) Zdecydowanie tak
- b) Raczej tak
- c) Raczej nie →→ rekomendowane wybranie nowego wskaźnika
- d) Zdecydowanie nie →→ rekomendowane wybranie nowego wskaźnika

8. Czy wskaźnik umożliwia dezagregację według określonych cech? (jeśli dotyczy)

- a) Zdecydowanie tak
- b) Raczej tak
- c) Raczej nie →→ rekomendowane wybranie nowego wskaźnika
- d) Zdecydowanie nie →→ rekomendowane wybranie nowego wskaźnika

9. Czy wskaźnik jest mierzony w zbliżony sposób w różnych regionach, programach?

- a) Zdecydowanie tak
- b) Raczej tak
- c) Raczej nie →→ rekomendowane wybranie nowego wskaźnika
- d) Zdecydowanie nie →→ rekomendowane wybranie nowego wskaźnika

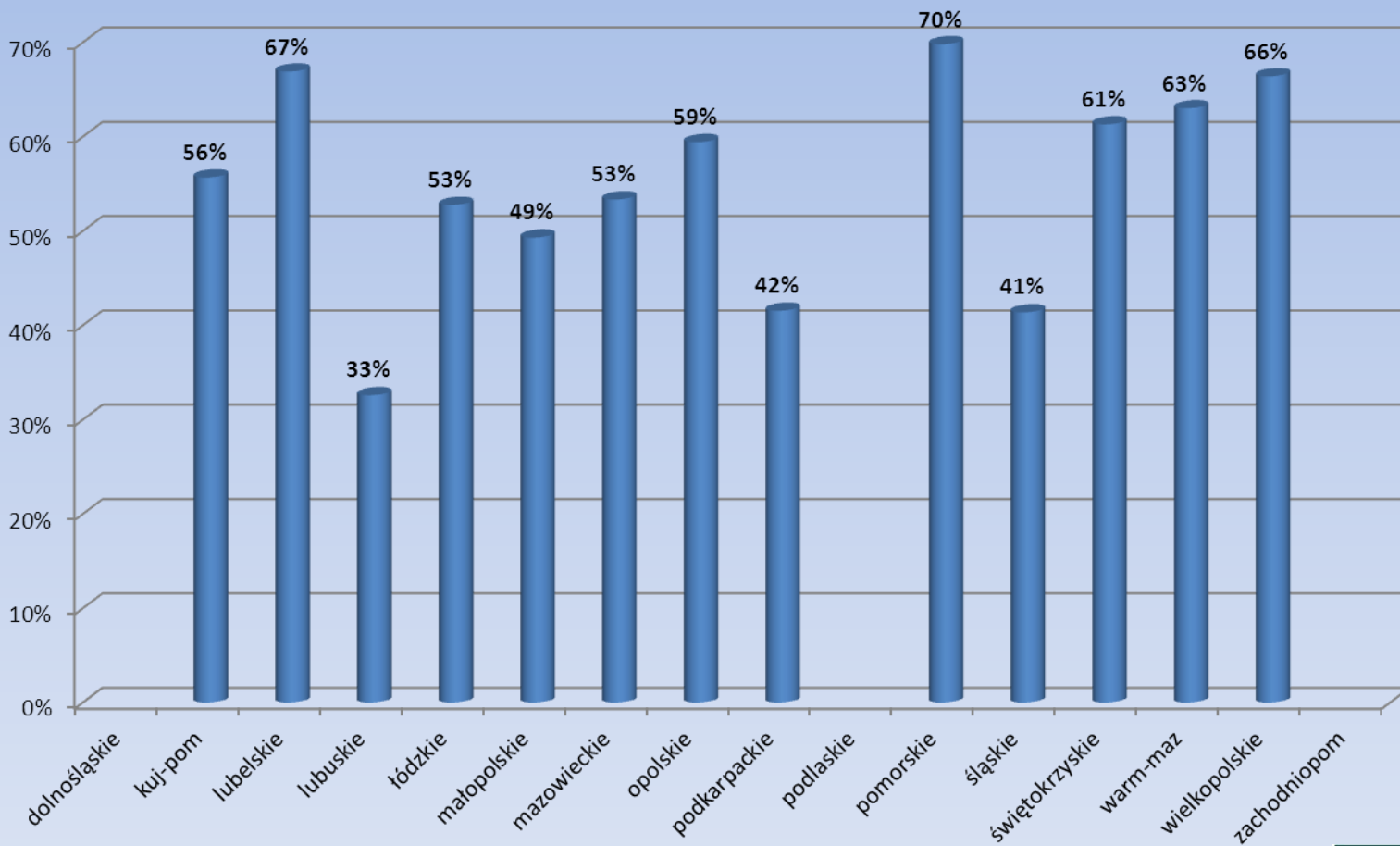
Źródło: Wskaźniki w zarządzaniu strategicznym. Podręcznik dla pracowników administracji publicznej, Warszawa 2012



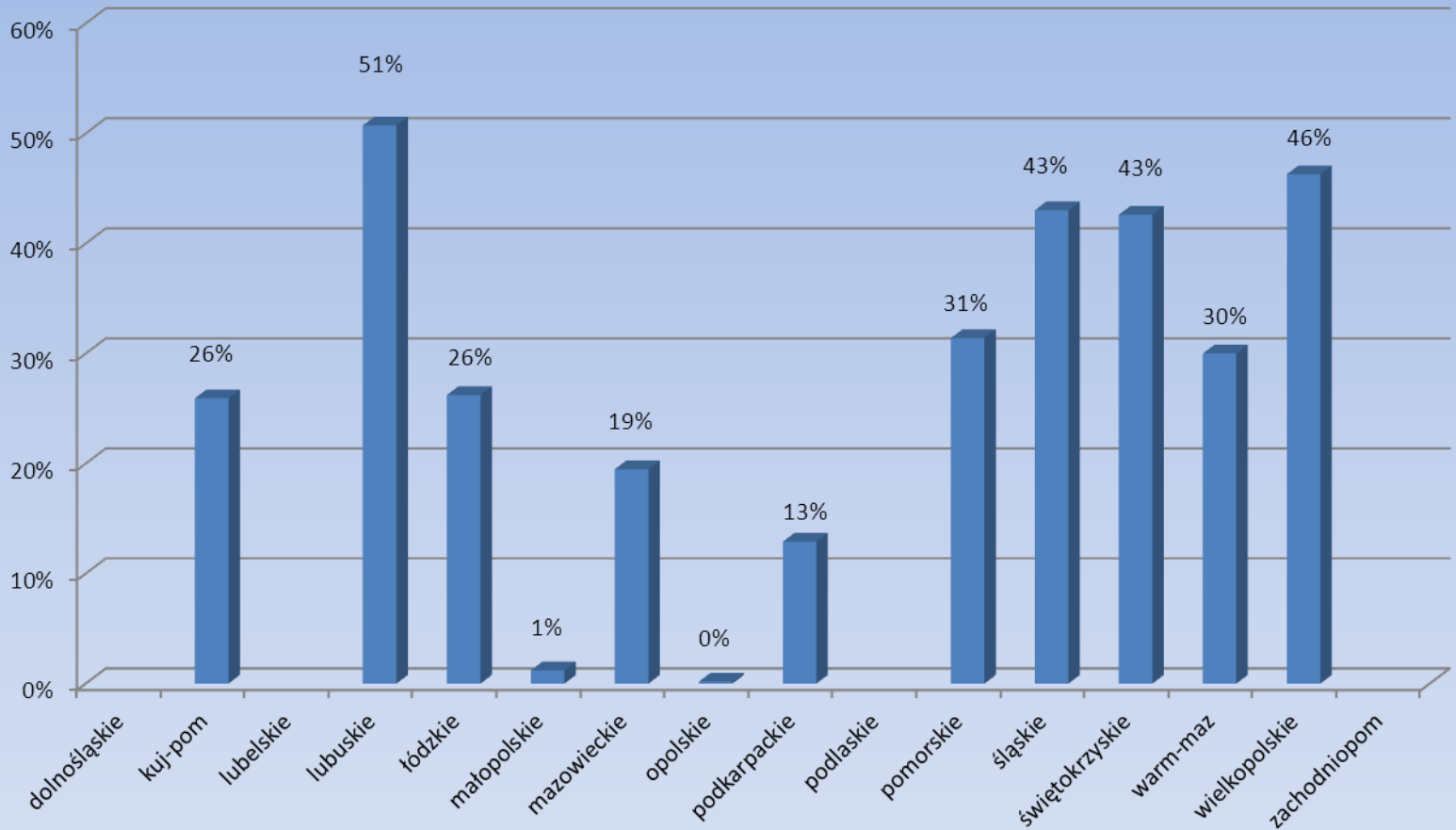
# Skuteczność pracowników - doradców

Liczba wniosków wybranych z doradztwem/1 pracownika -doradcę	Skuteczność doradztwa (umowy z doradztwem do wybranych z doradztwem)
Porównywalne obciążenie doradców – różna skuteczność:	
12,7	83,33%
11,69	23,91%
Porównywalna skuteczność – różne obciążenie doradców:	
42,2	55,81%
8,5	46,67%

# Skuteczność doradztwa



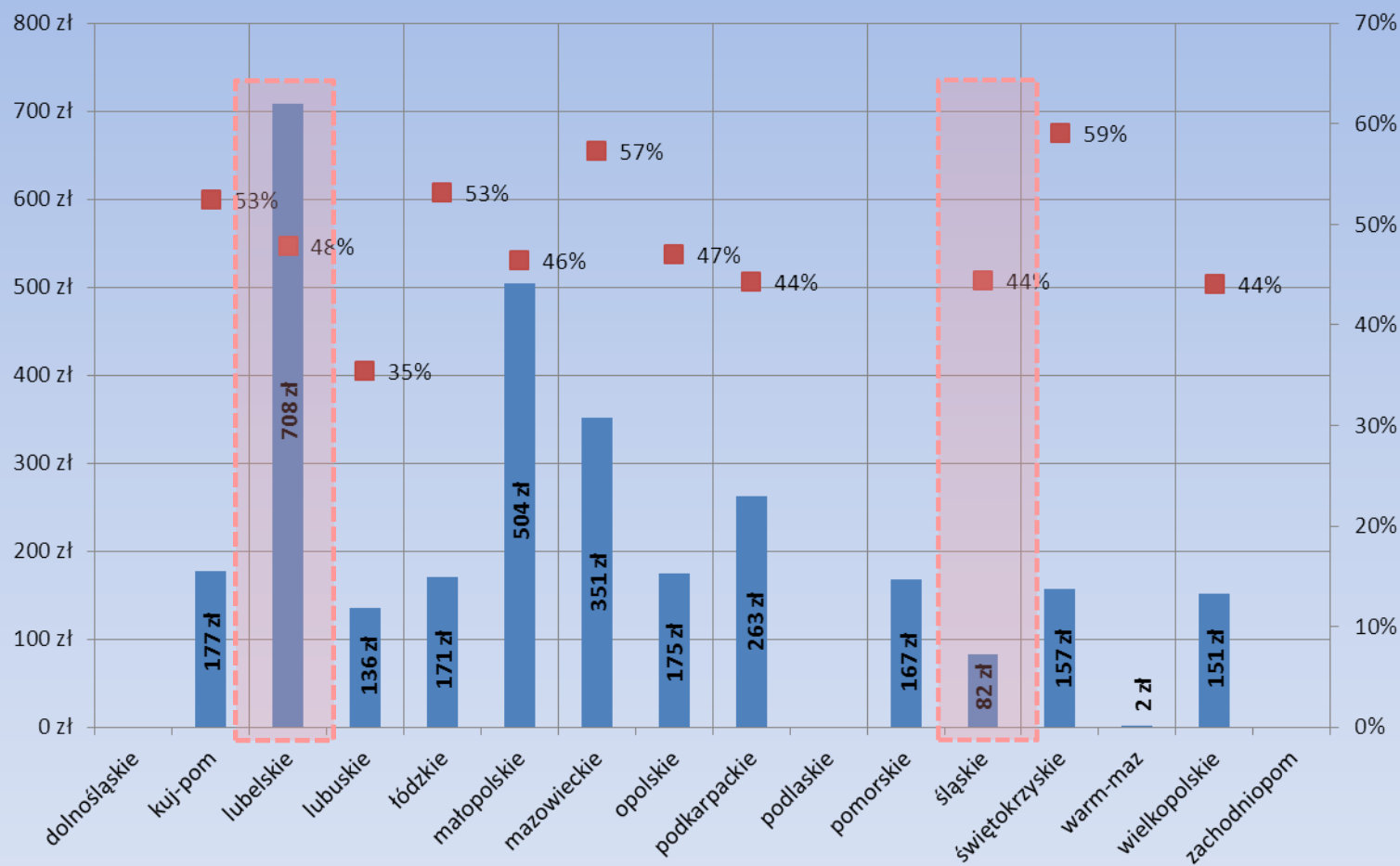
# Kryterium 11 - innowacyjność



\*Niektóre LGD za innowacyjne uznają wszystkie lub prawie wszystkie operacje.



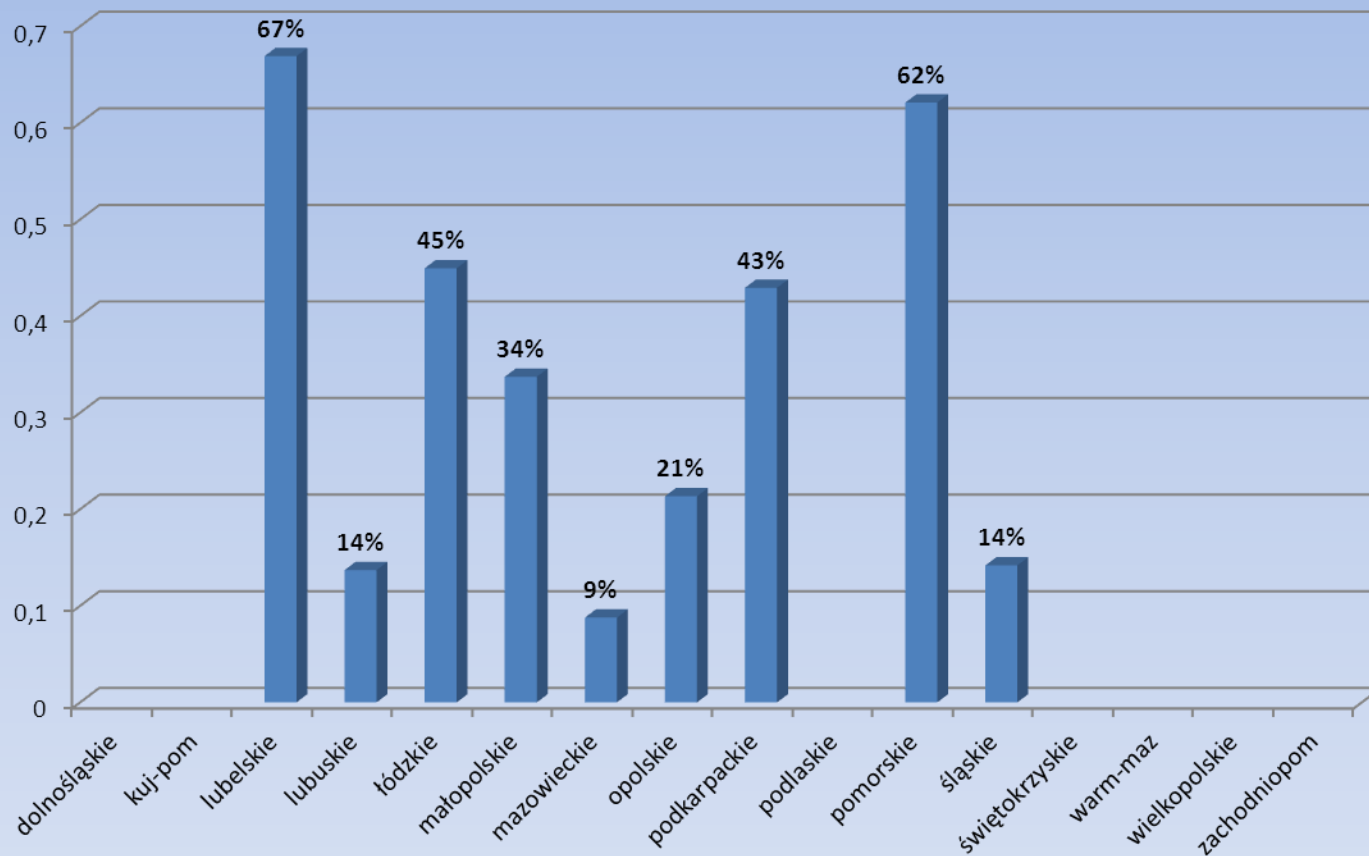
# Kryterium 12 – koszt szkoleń przypadający na wnioskodawcę w porównaniu z ze skutecznością zawierania umów przyznania pomocy 413



\*Należy mieć na uwadze, że wiele LGD organizuje szkolenia bez kosztowo.



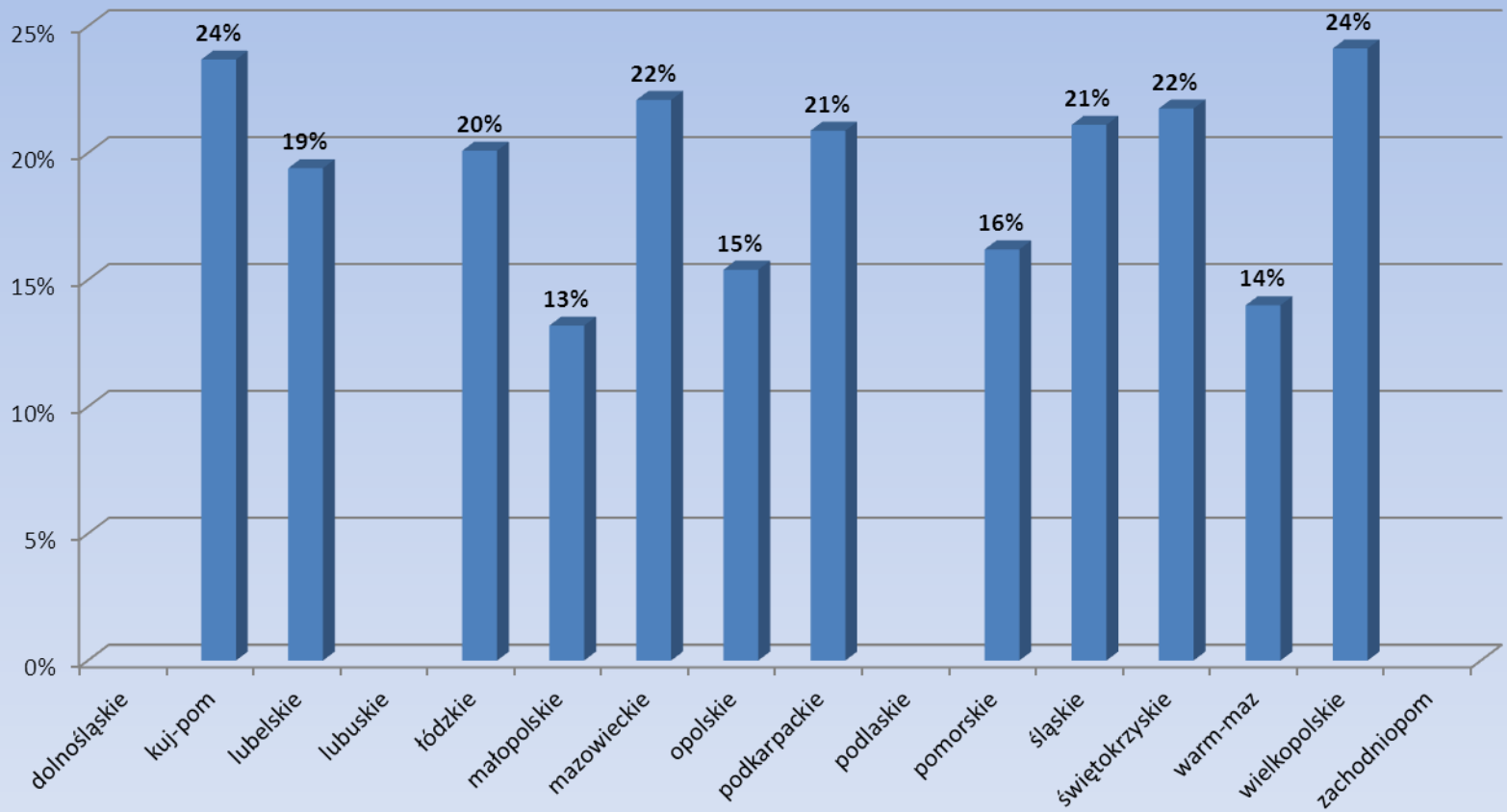
# Poziom realizacji wskaźników produktu



\*W 7 SW źle oszacowane wskaźniki lub brak danych.



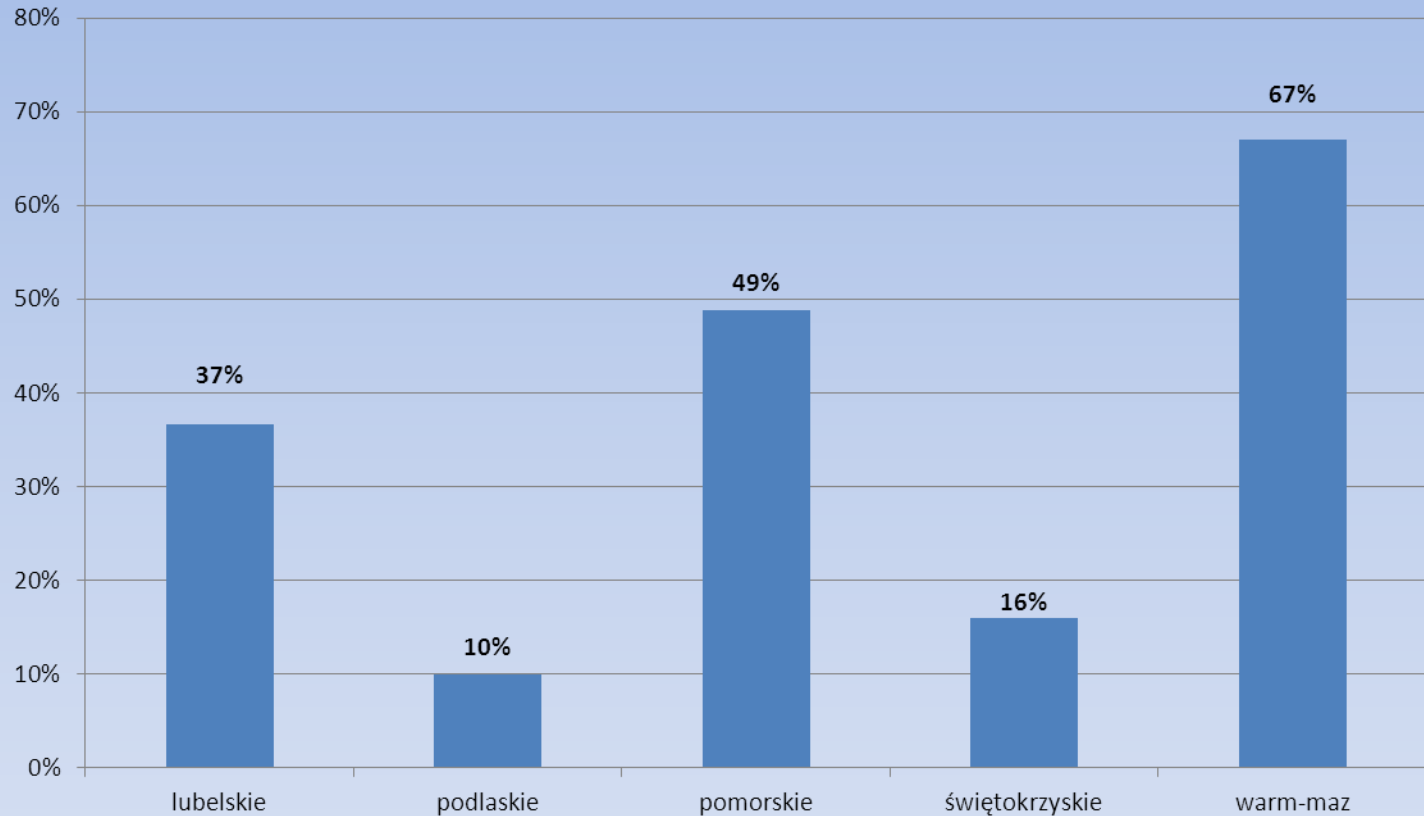
# Poziom realizacji budżetu LSR (płatności 413)



\* Są LGD, które mają 0 zł płatności!



# Rozpoznawalność LGD



91% - największa rozpoznawalność jednej z badanych LGD  
1% - najmniejsza rozpoznawalność jednej z badanych LGD



# Sprawozdania roczne

*„Ze względu na fakt, że w momencie tworzenia LSR, na bazie ówczesnie obowiązujących przepisów, LGD nie były zobligowane do przypisania kwot z budżetu do konkretnych przedsięwzięć i celów szcz., w niektórych przypadkach ze względu na konstrukcję LSR pozyskanie danych nie było możliwe.”*

Powyższa sytuacja jest niedopuszczalna!

Instrukcja do sprawozdania jasno wskazuje, że część dotycząca budżetu jest obowiązkowa.

**Wymóg wprowadzony 16 grudnia 2010r.**





Dziękuję za uwagę

