



„Europejski Fundusz Rolny na rzecz Rozwoju Obszarów Wiejskich: Europa inwestująca w obszary wiejskie.”  
Projekt opracowany przez Centrum Doradztwa Rolniczego O/Radom.  
Projekt współfinansowany ze środków Unii Europejskiej w ramach  
Pomocy Technicznej Programu Rozwoju Obszarów Wiejskich na lata 2007 – 2013  
Instytucja Zarządzająca Programem Rozwoju Obszarów Wiejskich na lata 2007 – 2013 –  
Minister Rolnictwa i Rozwoju Wsi

## V Ogólnopolski Konkurs na Najlepsze Gospodarstwo Ekologiczne w 2012 roku

Informacje o laureatach konkursu na poziomie wojewódzkim.

### **KATEGORIA: EKOLOGIA – ŚRODOWISKO**

**I miejsce w województwie dolnośląskim w konkursie na najlepsze gospodarstwo ekologiczne w kategorii „ekologia - środowisko” w 2012 roku**

**Ekologiczne gospodarstwo Eko Bajka**

**Barbara i Kazimierz Jochymek**

Bukówka 71

58-420 Lubawka

E-mail: [eko@bukowka.com](mailto:eko@bukowka.com)



Państwo Barbara i Kazimierz Jochymek prowadzą gospodarstwo ekoagroturystyczne „Eko Bajka” położone w górskiej miejscowości Bukówka koło Lubawki w powiecie kamiennogórskim. W gospodarstwie o powierzchni 50,5 ha prowadzona jest hodowla koni rasy śląskiej oraz chów drobiu, owiec rasy cakiel oraz królików. Stado koni liczy 12 kłaczy. Użytki rolne o powierzchni 37,25 ha to głównie ekstensywne trwałe użytki zielone, które zostały zakwalifikowane do przyrodniczo cennych, a sposób ich użytkowania przyczynia się

do zachowania bioróżnorodności środowisku. Ponadto prowadzone są uprawy warzywnicze i sadownicze. W sadach główne śliwy wyselekcjonowane i dostosowane do warunków górskiego klimatu oraz krzewy owocowe, w tym róża pomarszczona, która jest kontynuacją tradycji prowadzenia upraw na tym terenie. W gospodarstwie suszy się zioła i wyrabia brzożowe miotłki.

Państwo Barbara i Kazimierz Jochymkowie prowadzą produkcję rolną zgodnie z zasadami rolnictwa ekologicznego od 1992 roku. Gospodarują w poszanowaniu środowiska naturalnego a mottem ich działania są słowa: „Tobie została powierzona Ziemia jako ogród – rządz nią z mądrością”. Państwo Jochymkowie są prekursorami rolnictwa ekologicznego na Dolnym Śląsku i znaleźli się w gronie założycieli Europejskiego Centrum Ekologicznego Rolnictwa i Turystyki ECEAT Oddział w Polsce, którego siedziba mieści się w gospodarstwie a Pani Barbara jest jego prezesem. W 2004 roku Fundacja Partnerstwo dla Środowiska nadała tytuł „Gospodarstwo Przyjazne Środowisku”, a w 2010 roku gospodarstwo znalazło się w nielicznym gronie kilkunastu w kraju oferujących tzw. „czystą turystykę”. Aby znaleźć się w tak elitarnym gronie należało sprostać wielu wymogom. Gospodarstwo posiada piaskowo-żwirową oczyszczalnię ścieków, stosuje energooszczędne ogrzewanie wody oraz wiele proekologicznych rozwiązań funkcjonowania.

Gospodarze przykładają ogromną wagę do szerzenia świadomości ekologicznej organizując liczne spotkania edukacyjne w swoim gospodarstwie. Przyjmowane są między innymi grupy dzieci i młodzieży, które poznają tajniki ekologicznego prowadzenia gospodarstwa w poszanowaniu środowiska bez konieczności niszczenia jego zasobów. Uczą się też rozpoznawania ptaków, płazów i roślin, w tym ziół. W gospodarstwie i w jego otoczeniu powstały ścieżki edukacyjne. Prowadzona jest też działalność ekoagroturystyczna, a do dyspozycji gości przygotowane są samodzielne domki w zacisznych zakątkach oraz wyżywienie, w tym wegetariańskie, którego podstawą są produkty ekologiczne z gospodarstwa. Gospodarstwo to jest wspaniałym przykładem funkcjonowania w zgodzie z naturą, w którym rolnicza produkcja nie obciąża środowiska, sprzyja zachowaniu bioróżnorodności i elementów górskiego, wiejskiego krajobrazu.

**I miejsce w województwie kujawsko - pomorskim w konkursie na najlepsze gospodarstwo ekologiczne w kategorii „ekologia - środowisko” w 2012 roku**

**Gospodarstwo ekologiczne**

**Henryk Klugowski**

Chelmoniec 15

87- 410 Kowalewo Pomorskie



Gospodarstwo Pana Henryka Klugowskiego położone jest w miejscowości Chełmoniec w powiecie golubsko-dobrzyńskiego, w gminie Kowalewo Pomorskie w województwie kujawsko-pomorskim.

Gospodarstwo ekologiczne o powierzchni 18, 75 ha, w skład którego wchodzi grunty orne oraz trwałe użytki zielone w klasach bonitacyjnych gleb III, IV b. Gospodarstwo rolne za namową już istniejących gospodarstw ekologicznych działalność swoją w systemie rolnictwa ekologicznego rozpoczęło w roku 2007. Certyfikacja gospodarstwa prowadzona jest przez jednostkę certyfikującą Bioekspert.

Gospodarstwo ekologiczne jest zrównoważone pod względem produkcji roślinnej i zwierzęcej. Produkcja roślinna prowadzona w gospodarstwie przeznaczona jest w całości na potrzeby własne do produkcji pasz dla zwierząt. Wśród upraw są to głównie: kukurydza na kiszonkę, mieszanka zbożowa z motylkowatymi, drobnonasiennymi, lucerna oraz pastwiska z których zielona masa przeznaczona jest na produkcję sianokiszonek z uwagi na fakt, że w skład gospodarstwa wchodzi gleby klasy III i IV w gospodarstwie prowadzi się uprawę poplonów i międzyplonów są to głównie gorczyca i rośliny oleiste uprawiane na zielony nawóz. Poplony i międzyplony chronią glebę przed wysuszeniem, sprzyjają rozwojowi mikroorganizmów, eliminują problem zachwaszczenia i dodatkowo wzbogacają glebę w związki azotu, biorą udział w tworzeniu próchnicy, poprawiają aktywność biologiczną w

glebie i jej strukturę. Głównym celem poplonów i międzyplonów jest poprawa właściwości gleby. Nawożenie odbywa się poprzez stosowanie kompostu sporządzonego na bazie obornika.

Głównym kierunkiem produkcji prowadzonej w gospodarstwie jest produkcja mleka. Produkcja zwierzęca oparta jest na hodowli bydła mlecznego rasy białogrzbieta. Stado Pana Henryka Klugowskiego, jako jedyne z województwa kujawsko-pomorskiego w tej rasie zostało objęte Programem Ochrony Zasobów Genetycznych Zwierząt Gospodarskich. Nadzór nad hodowlą prowadzi Instytut Zootechniki Państwowy Instytut Badawczy w Balicach. Stado w bardzo dobrej kondycji zdrowotnej.

Zwierzęta mają stały dostęp do wybiegu. Mleko pozyskiwane od stada cieszy się wysokimi wartościami jakościowymi, nie ma problemu z bakteriami oraz komórkami somatycznymi. Z uwagi na brak odbiorcy mleka ekologicznego w okolicy gospodarstwa cała produkcja odstawiana jest do konwencjonalnej Okręgowej Spółdzielni Mleczarskiej w Łowiczu. Wydajność roczna krowy w stadzie Pana Klugowskiego wynosi 4000 l mleka.

W sumie stado liczy 16 sztuk bydła mlecznego oraz 49 opasów. Opasy sprzedawane są do ekologicznej przetworni mięsnej Państwa Zdziarskich w Łabiszynie, położonej na terenie województwa kujawsko-pomorskiego.

Oprócz głównej produkcji bydła w gospodarstwie utrzymywany jest drób: gęsi garbonose, kaczki piżmowe, kury amerykańskie. Drób przeznaczony głównie na własne potrzeby. Różnorodność zwierząt utrzymywanych w gospodarstwie Pana Henryka Klugowskiego uzupełniają konie rasy Huculskiej w sumie 3 sztuki oraz osły 2 klacze i źrebię wszystkie wykorzystywane do celów rekreacyjnych. Żywienie zwierząt oparte jest na bazie własnych pasz ekologicznych.

Park maszynowy będący w posiadaniu gospodarstwa jest dostosowany do skali produkcji oraz warunków glebowych i klimatycznych panujących w gospodarstwie, jest systematycznie doposażony. W parku maszynowym znajduje się brona chwastownik, prasa, siewczarka do zielonki, kombajn do kukurydzy, ciągniki 3 szt.

W gospodarstwie i jego obrębie panuje ład i porządek. Na uwagę zasługuje prawidłowa gospodarska ściekowa oparta na własnej przydomowej oczyszczalni ścieków ze zbiornikiem gnilnym. Nawozy naturalne stałe składowane są na płycie obornikowej a płynne w zbiorniku na gnojówkę i gnojownicę. W ten sposób właściciel gospodarstwa w świadomy sposób zabezpiecza wody gruntowe przed zanieczyszczeniami pochodzenia rolniczego.

Właściciel gospodarstwa dużo uwagi poświęca elementom krajobrazu przyrodniczego,

zachowane zadrzewienia i zakrzewienia oraz oczka wodne śródpolne stanowią ostoję dzikiej fauny i flory, ale i stanowią otulinę dla upraw ekologicznych należących do Pana Henryka Klugowskiego.

Właściciel gospodarstwa systematycznie współpracuje z Akademią Rolniczą w Lublinie oraz Instytutem Zootechniki Państwowym Instytutem Badawczym w Balicach, jest również członkiem Kujawsko-Pomorskiego Stowarzyszenia Rolników Ekologicznych „EKO-ŁAN”, które zawiązało się na terenie województwa kujawsko-pomorskiego.

Zaangażowanie Pana Henryka Klugowskiego i jego rodziny w rozwój gospodarstwa ekologicznego, ciężka praca została doceniona przez województwo kujawsko – pomorskie w wojewódzkim etapie konkursu na najlepsze gospodarstwo ekologiczne. W związku z powyższym gospodarstwo ekologiczne Pana Henryka Klugowskiego zgłaszamy do krajowego etapu powyższego konkursu.

**I miejsce w województwie lubelskim w konkursie na najlepsze gospodarstwo ekologiczne w kategorii „ekologia - środowisko” w 2012roku**

**Dariusz Pastusiak**

Szuminka 32

22-200 Włodawa





Ewa i Dariusz Pastusiak posiadają ekologiczne gospodarstwo agroturystyczne w miejscowości Szuminka 5 km od Włodawy. Gospodarstwo położone jest w dolinie rzeki Bug w odległości 10 km od jeziora Białego i innych jezior. Pan Dariusz razem z żoną Ewą i dwoma córkami w 1993 roku rozpoczęli produkcję rolną metodami ekologicznymi, kiedy nie było jeszcze wsparcia finansowego dla tej metody produkcji. Dopiero parę lat później wprowadzono środki pomocowe do kosztów kontroli a jeszcze później do powierzchni upraw ekologicznych. W chwili obecnej gospodarstwo zajmuje powierzchnię całkowitą 88,82 ha, na glebach od IV do VI klasy bonitacyjnej, w tym użytki rolne stanowią 68,56 ha. Większość pól obsiewana jest zbożami, mieszankami strączkowymi i wieloletnimi mieszankami traw z motylkowatymi drobnonasiennymi. Produkty produkcji roślinnej np. zboża sprzedawane są jako produkt ekologiczny w kraju i poza granice, do państw UE np. Holandii. Produkcja zwierzęca to konie zimnokrwiste w typie sokólskim (trzy klacze są wpisane do programu ochrony zasobów genetycznych). Jest krowa mleczna, trzoda chlewna i drób na samozaopatrzenie rodziny i przebywających w gospodarstwie gości. Państwo Pastusiakowie prowadzą gospodarstwo agroturystyczne, pokoje dla gości znajdują się w oddzielnym budynku mieszkalnym. Do dyspozycji wczasowiczów są pokoje 2 i 3-osobowe z łazienkami + TV, aneks kuchenny, kuchnia z wyposażeniem do samodzielnego przygotowywania posiłków, miejsce do rozpalenia ogniska, altana z grillem, bezpieczny parking. W pobliżu znajduje się plac zabaw dla dzieci.

Turyści znajdują tutaj klimat prawdziwej wsi. Gospodarze oferują naukę jazdy konnej, przejażdżki bryczką po okolicy, a także rowery i skutery do wypożyczenia. Istnieje możliwość wędkowania na granicznej rzece Bug. Można również powędkować w niedawno wykopanym i zarybionym stawie. Oferta gospodarstwa zamieszczona na stronie internetowej [http://www.okuninka.pl/domek\\_panas.html](http://www.okuninka.pl/domek_panas.html). Gospodarstwo prowadzi również działalność gospodarczą – kopalnię piachu. Państwo Pastusiakowie dwukrotnie wnioskowali o pomoc finansową z działania różnicowanie w kierunku działalności nierolniczej. Raz składali wniosek do Agencji Restrukturyzacji i Modernizacji Rolnictwa a drugi do Lokalnej Grupy Działania. Z pomocą uzyskanych środków finansowych wybudowali przestronną wielofunkcyjną altanę, utwardzili i ogrodzili plac wokół budynków, zakupili rowery i motocykle choppery dla wypoczywających gości. Przy wsparciu w ramach modernizacji gospodarstw rolnych zakupili sprzęt rolniczy: ciągnik, agregat uprawowo-siewny, kosiarkę rotacyjną, przyczepę i inne. W gospodarstwie realizowane są trzy pakiety programu rolnośrodowiskowego, takie jak rolnictwo ekologiczne, ochrona zagrożonych gatunków ptaków i siedlisk przyrodniczych – wariant ochrona siedlisk lęgowych ptaków oraz

zachowanie zasobów genetycznych zwierząt w rolnictwie. W chwili obecnej na rozpatrzenie czeka wnioski z działania mikroprzedsiębiorstwa na zakup koparko-ładowarki. Pani Ewa jest przewodniczącą Koła Gospodyń Wiejskich, jest również prezesem Stowarzyszenia Wspierania Inicjatyw w powiecie włodawskim, które realizuje projekty z amerykańską fundacją HPI. Gospodarstwo stale się rozwija, niedawno dokupiono grunty a w bliskiej przyszłości ma powstać budynek magazynowo-składowy. Rolnicy mają już w swoim dorobku inne nagrody. Zdobyli II miejsce w konkursie Agroliga 2012 w kategorii rolnicy, II miejsce w konkursie Zielone lato 2009, II miejsce w konkursie Dobre praktyki w pozyskiwaniu środków na działalność pozarolniczą na obszarze ziemi chełmskiej.

**I miejsce w województwie lubuskim w konkursie na najlepsze gospodarstwo ekologiczne w kategorii „ekologia - środowisko” w 2012 roku**

**Gospodarstwo Ekologiczne „AGATKA”**

**Edward Czerwonka**

Krzepielów 7

67-410 Sława

E-mail: [basiagarbi@vp](mailto:basiagarbi@vp).



Pan Edward Czerwonka przejął gospodarstwo po rodzicach w roku 1984 o powierzchni 8ha.. Od tego czasu gospodarstwo zostało powiększone do powierzchni 29,45 ha w tym 16 ha to grunty własne, pozostałe są dzierżawione. Jak na województwo lubuskie to gleby są dobrej jakości klasy III i IV. Mimo powiększenia powierzchni i wielokierunkowej produkcji trudno było utrzymać rodzinę z dochodów gospodarstwa. Poszukując zmiany sposobu gospodarowania padł wybór na produkcję metodami ekologicznymi, nie wiązało się to z wielkimi zmianami, ponieważ dotychczas gospodarstwo było prowadzone w sposób

ekstensywny. Pan Czerwonka wspomina „lektura czasopisma EKO Arka utwierdziła mnie, że gospodarowanie metodami ekologicznymi to jest to, czego szukałem”. Zaczęło się w 2007 roku od produkcji serów kozich.. Korzystano z doświadczeń sąsiadów a potem nawiązano kontakt z rolnikami o podobnej produkcji w województwie dolnośląskim. Produkcja okazała się sezonowa i przychodził okres kiedy brakowało serów. W związku z tym zakupiono bydło rasy Jersey i przestawiono się na produkcje serów bydlęcych. Wybrano tą rasę, ponieważ w tym czasie był problem z zakupem ras zachowawczych Polskiej Czerwonej lub Białogrzbietej a jeżeli były to bardzo drogie. Asortyment serów jest ciągle poszerzany, obecnie produkuje się następujące sery podpuszczkowe:

- z papryką
- z ziołami prowansalskimi
- z tymiankiem
- wędzone.

Całość produkcji sprzedaje się w gospodarstwie i przy okazji różnych wystaw i imprez regionalnych. Oprócz serów gospodarstwo posiada w ofercie mleko surowe, śmietanę, masło, jaja, miód, mięso wieprzowe i jego przetwory. Można tutaj też nabyć mięso kozie, baraninę oraz drób.

Gospodarstwo promuje swoje produkty poprzez udział w kiermaszach i wystawach np.:

1. Grüne Woche – Niemcy (reprezentacja województwa lubuskiego)
2. Lubuski Dzień Żywności
3. Dni Województwa Lubuskiego
4. Festiwal Smaków powiatu krośnieńskiego.
5. Kiermasz żywności wysokiej jakości – Lubniewice
6. Lubuski Kiermasz Ogrodniczy Kalsk

Swoje produkty zgłaszano do różnych konkursów, gdzie były nagradzane między innymi:

- 1.02.07.2011 I nagroda w „Konkursie na Produkt Lokalny Krainy Lasów i Jezior w Sławie za sery podpuszczkowe
2. 02.07.2012 III nagroda w „Konkursie na Produkt Lokalny Krainy Lasów i Jezior w Sławie za sery podpuszczkowe
3. 26.08.2012 I nagroda w konkursie „Nasze Kulinarne Dziedzictwo-Smaki Regionów w Ochli za sery dojrzewające
4. 11.06.2011 II nagroda w kategorii „Smak Roku” powiatu krośnieńskiego.



Na szczególną uwagę w gospodarstwie Państwa Czerwonaków zasługuje bardzo szeroki asortyment produkcji roślinnej (wyszczególniono w charakterystyce gospodarstwa), co gwarantuje prawidłowy płodozmian, zwłaszcza że stosuje się wsiewki strączkowych (groch i peluszkę) we wszystkie zboża jare. Utrzymuje się również duży asortyment w produkcji zwierzęcej (bydło, świnie, owce, kozy, indyki, kury, kaczki, koń, króliki, pszczoły), co ma duży wpływ na zaspokojenie potrzeb klientów, a obornik zabezpiecza potrzeby nawozowe gospodarstwa. Polem i obsługą zwierząt zajmuje się Pan Edward natomiast przetwórstwem gospodarze zajmują się wspólnie. Do przetwórstwa stosuje się tradycyjne urządzenia, przedstawione na zdjęciach, wybudowano również wędzarnię do wędzenia serów, wędlin, boczków i szynek. Pani Czerwonka dodatkowo pracuje zawodowo a córka kontynuuje naukę w Warszawie, przy każdym pobycie w domu pomaga rodzicom.

**I miejsce w województwie łódzkim w konkursie na najlepsze gospodarstwo ekologiczne  
w kategorii „ekologia - środowisko” w 2012 roku**

**Krzysztof Sokalski**

Bednary Wieś 5

99-416 Nieborów



Gospodarstwo rolne Pana Krzysztofa Sokalskiego położone jest na terenie województwa łódzkiego w powiecie łowickim w gminie Nieborów. Gmina Nieborów leży w dolinie rzeki Bzury wśród krajobrazu nizinny charakterystyczny dla tej części Mazowsza. Gospodarstwo zajmuje powierzchnię 25,5 ha w tym powierzchnia użytków

rolnych stanowi 24 ha. Należą tu łąki i pastwiska występujące na różnych siedliskach. Siano uzyskiwane z łąk przeznaczane jest na paszę dla zwierząt gospodarskich, a zielonka z gorszych stanowisk – łąk mozgowych, sprzedawana jest jako biomasa. Gospodarstwo wyposażone jest w sprzęt dostosowany do skali i potrzeb produkcji. Rolnik posiada: ciągnik, kosiarki, przyczepy zbierające, przetrząsaczo – zgrabiarkę. Gospodarz zajmuje się hodowlą owiec i psów pasterskich rasy *border collie*, których używa do pracy przy tradycyjnym wypasie. Psy są szczególnie pomocne przy utrzymywaniu dużego stada owiec rasy wrzosówka. Utrzymywane przez rolnika stado zachowawcze tych owiec liczy 120 matek i rasy polskiej owcy nizinnej typu corriedale (korideil) 20 matek. Jagnięta sprzedawane są na eksport w ilości 150-200 sztuk rocznie.

Sprzedaż zwierząt prowadzona jest przez Regionalny Związek Hodowców Owiec i Kóz w Łasku. Organizacja rozrodu wygląda następująco: krycie matek przebiega od 15 listopada do 31 grudnia, wykoty w marcu i kwietniu, plenność wynosi 150%. Budynki inwentarskie, choć nie są nowe, ale solidne wykonane.

Oprócz pracy w gospodarstwie rolnik jest członkiem Lokalnej Grupy Działania „Gniazdo”. Chętnie bierze udział w wystawach rolniczych, organizując pokazy pracy psów pasterskich, angażuje się w prace miłośników rasy *border collie*, biorąc udział w warsztatach i szkoleniach. Dwa czołowe psy Don i Pipi były nagradzane (zajęły I i II miejsca) na wystawach psów pasterskich. W ciągu ostatniego czasu rolnik powiększył swoje gospodarstwo rolne o 10 ha, a także rozszerzył hodowlę owiec o nową rasę właśnie korideila. Oprócz dobrze utrzymanych łąk stanowiących różnorodne siedliska życia dla okolicznych ptaków w gospodarstwie zachowane są i utrzymywane inne elementy przyrody: oczka wodne oraz zadrzewienia śródpolne. Przyczyniają się one do zachowania bioróżnorodności w krajobrazie rolniczym i stanowią swoisty urok danego miejsca. W gospodarstwie we własnym zakresie wykonywane są komposty przyczyniające się do poprawy struktury gleby. Ich stosowanie sprawia, że stanowią ważny udział w bilansie nawozowym gospodarstwa. Kompostowany jest obornik z częścią traw, który po przekompostowaniu rozrzucony jest na pola.

Pan Krzysztof korzystał z funduszy unijnych w tym z premii dla Młodego Rolnika oraz funkcjonujących programów rolnośrodowiskowych. W ramach programu rolnośrodowiskowego 2004- 2006 rolnik korzystał z następujących pakietów: rolnictwo ekologiczne oraz ochrona zasobów genetycznych. W następnych latach kontynuował prowadzenie gospodarstwa ekologicznego i w ramach PROW 2007- 2013 realizuje

między innymi pakiety: pakiet 2: rolnictwo ekologiczne i pakiet 7: zachowanie zagrożonych zasobów genetycznych zwierząt w rolnictwie.

**I miejsce w województwie małopolskim w konkursie na najlepsze gospodarstwo ekologiczne w kategorii „ekologia - środowisko” w 2012 roku**

**Gospodarstwo ekologiczne**

**Anna i Marian Mruk**

Moszczenica 421

38-312 Moszczenica,



Gospodarstwo sąsiaduje z enklawą leśną, grunty zajmują całkowitą powierzchnię 5,59 ha, z której 4,58 ha stanowią użytki rolne. W gospodarstwie prowadzony jest chów bydła (3 krowy mleczne, jałówka) i drobiu (50 kur), ponadto uprawia się dużo warzyw. Już w roku 2000 gospodarstwo przekształcone zostało na ekologiczne, a ekologia stała się dla gospodarzy nie tylko sposobem gospodarowania, ale także pasją życiową. W gospodarstwie znajdują się użytki zielone z przeznaczeniem na paszę dla zwierząt. Zboża, ziemniaki, warzywa, zioła i owoce przeznaczone na samozaopatrzenie, jak i w znacznej części na sprzedaż. Gospodarstwo od lat posiada stałych odbiorców, którym oferuje nabiał, jajka, ziemniaki, warzywa gruntowe i z tunelu, owoce, zioła, herbatki ziołowe, susze warzywne i owocowe. W budynku mieszkalnym znajduje się oddzielne pomieszczenie – pracownia do przygotowywania kilkudziesięciu preparatów ziołowych, które służą gospodarzom. Rolnicy wykorzystują zioła w czasie prowadzonych szkoleń. W gospodarstwie prowadzi się również sprzedaż tzw. „Jesiennych Paczek Ekologicznych” dla mieszkańców Krynicy.

Produkcja w gospodarstwie prowadzona jest z wykorzystaniem kalendarza biodynamicznego. Gleby nawozi się biohumusem, stosuje się właściwe następstwo roślin po sobie. W ochronie roślin wykorzystuje się allelopatię, czyli sąsiedztwo roślin, uprawy współrzędne i dobór odmian roślin odpornych na choroby. Gospodarze wytwarzają preparaty z cebuli, czosnku, pokrzywy, skrzypu, liści pomidorów i z wrotyczu, który zwalcza wszelkie szkodniki, w tym stonkę ziemniaczaną. Dba się o zachowanie naturalnego środowiska w obrębie gospodarstwa.

Gospodarstwo posiada wodę z własnego ujęcia – wodociąg grawitacyjny, natomiast ścieki z gospodarstwa oczyszczane są za pomocą przydomowej, biologicznej oczyszczalni ścieków. Prawidłowo urządzona obora, zbiorniki i płyta obornikowa z ogrodzeniem z prętów wierzbowych.

Gospodarze często uczestniczą w różnego rodzaju wystawach rolniczych oraz imprezach promujących zdrową żywność, wzbudzając zawsze duże zainteresowanie. Dodatkowo osoby zainteresowane prowadzeniem gospodarstwa metodami ekologicznymi zawsze mogą liczyć na ogromną wiedzę i doświadczenie gospodarzy, którzy bardzo chętnie udzielają porad i wskazówek.

Państwo Anna i Marian Mrukowie są liderami w szerzeniu świadomości ekologicznej na swoim terenie. Odbywają się tu spotkania edukacyjne dla dzieci, młodzieży z Krynicy i dla rolników. Gospodarze współpracują z Polskim Klubem Ekologicznym. Posiadają także pasiekę liczącą 30 uli. W tunelach wykorzystują nawadnianie kropelkowe. Anna Mruk jest znawczynią ziół i posiada bogatą literaturę z tej tematyki. Sama uprawia również wiele gatunków ziół, które wykorzystuje w swoim gospodarstwie w profilaktyce i leczeniu. Jest to jedno z ciekawszych gospodarstw tego rejonu.

**I miejsce w województwie mazowieckim w konkursie na najlepsze gospodarstwo ekologiczne w kategorii „ekologia - środowisko” w 2012 roku**

**Piotr Karwala**

Kubice 5

09-120 Nowe Miasto



Gospodarstwo Pana Karwali położone jest w miejscowości Kubice na terenie gminy Nowe Miasto w powiecie płońskim. Otoczenie stanowią malownicze lasy, pola oraz łąki gdzie licznie występują łosie, jelenie, jenoty, tchórze, łasice, borsuki, dziki, żurawie, derkacze i dudki. Gospodarstwo specjalizuje się w chowie danieli w warunkach półnaturalnych. Zwierzęta przebywają w środowisku leśnym.

Pan Karwala od 2007 roku realizuje Program Rolnośrodowiskowy w ramach PROW 2007-2013 w pakietach:

- 2. Rolnictwo ekologiczne
- 3.1 Ekstensywna gospodarka na łąkach i pastwiskach

Od 2011 roku gospodarstwo posiada certyfikat zgodności w zakresie rolnictwa ekologicznego na zwierzęta gospodarskie i produkty zwierzęce, obejmujący chów danieli w produkcji ekologicznej.

Ferma danieli została założona w 2002 roku. Stado obecnie liczy 200 szt. osobników dorosłych oraz ok. 100 szt. cielaków.

Powierzchnia gospodarstwa wynosi 62 ha, z czego użytki rolne zajmują 23 ha. Na użytkach rolnych znajdują się łąki i pastwiska oraz uprawiana jest mieszanka traw z roślinami motylkowatymi. Na powierzchni około 38 ha występuje bór sosnowy z licznymi gatunkami drzew liściastych i krzewów tj.: brzozy, dębu, olchy, kruszyny, szakłaku. Las, ogrodzony siatką łowiecką o wysokości 2 metrów, stanowi całoroczne miejsce przebywania stada danieli.



Powierzchnia trwałych użytków zielonych aktualnie podzielona jest na trzy kwatery, które stanowią ogrodzone siatką łowiecką pastwiska.

Główną bazą pokarmową dla danieli są lasy i pastwiska znajdujące się na terenie gospodarstwa. W okresie zimy zwierzęta są dokarmiane sianokiszonką oraz sianem.

Gospodarstwo wyposażone jest w maszyny potrzebne do pielęgnacji runa pastwiskowego i zbioru siana oraz urządzenia niezbędne do racjonalnego chowu danieli, tj. odłownia z poskromem, komora do grupowania zwierząt oraz chłodnia.

Pan Piotr Karwala prowadzi gospodarstwo wspólnie z ojcem – Panem Andrzejem Karwalą. Pan Andrzej jest prezesem Polskiego Związku Branżowego Hodowców Jeleniowatych z siedzibą w Instytucie Parazytologii PAN w Warszawie. Jest również członkiem Forum Międzynarodowej Federacji Hodowców Jeleniowatych i każdego roku bierze czynny udział w spotkaniach organizowanych w stolicach europejskich. Pan Piotr i Pan Andrzej aktywnie propagują chów jeleniowatych oraz walory smakowe i wartości prozdrowotne mięsa danieli.

Pan Andrzej Karwala stale współpracuje w grupie roboczej przy Ministerstwie Rolnictwa i Rozwoju Wsi, gdzie zajmuje się opiniowaniem i sporządzaniem ekspertyz dotyczących rozporządzeń lub ustaw na temat chowu jeleniowatych w Polsce.

W gospodarstwie przyjmowane są liczne grupy osób zainteresowanych chowem jeleniowatych z Polski i z zagranicy (z Anglii, Holandii, Niemiec, Litwy). Fermę odwiedzają także grupy ze szkół rolniczych, gimnazjów, liceów a nawet przedszkoli. Gospodarstwo współpracuje z licznymi placówkami naukowo-badawczymi tj. PAN, Instytut Zootechniki.

Na terenie gospodarstwa znajduje się oczko wodne porośnięte bujną roślinnością oraz przepływa strumień bogaty w liczne gatunki ryb, płazów oraz gadów. W gospodarstwie zlokalizowana jest duża woliera dla ptaków egzotycznych. Znajdują się w niej między innymi: olśniak, uszak, bażant złocisty, diamentowy i królewski oraz pawie: biały i indyjski.

Gospodarstwo wykorzystuje odnawialne źródła energii. Na budynku mieszkalnym rolnik zainstalował kolektory słoneczne płaskie zintegrowane ze zbiornikiem buforowym o pojemności 300 l do podgrzewania wody użytkowej. Dzięki tej inwestycji koszt ogrzewania wody w gospodarstwie obniżył się o ok. 35 % oraz zmniejszyło się zużycie drewna i peletu. Budynek jest ogrzewany kotłem opalany drewnem oraz peletem. Popiół z paleniska jest wykorzystywany, jako wartościowy nawóz z dużą zawartością fosforu i potasu.

Panowie Piotr i Andrzej Karwala z ogromną pasją oddają się swojej pracy w gospodarstwie. Zdobywają nowe rynki zbytu, dzielą się swoimi doświadczeniami z osobami



zainteresowanymi rozpoczęciem podobnej działalności oraz udostępniają swoją fermę do zwiedzania, co może stanowić bardzo ciekawe doświadczenie dla każdego miłośnika dzikiej przyrody.

**I miejsce w województwie opolskim w konkursie na najlepsze gospodarstwo ekologiczne  
w kategorii „ekologia - środowisko” w 2012 roku**

**Gospodarstwo ekologiczne agroturystyczne „STODOŁA”,**

**Witold i Barbara Stodoła**

Bogdańczowice 21

46-233 Bąków

E-mail: [agrost@wp.pl](mailto:agrost@wp.pl)

[www.agrost.pl.tl](http://www.agrost.pl.tl); [www.agrost.like.pl](http://www.agrost.like.pl)



Ekologiczne gospodarstwo rolne o powierzchni całkowitej 11,34 ha.

Powierzchnia UR: 9,44 ha, w tym: GO: 7,76 ha; TUZ: 1,68 ha;

Gospodarstwo ekologiczne, położone we wsi Bogdańczowice koło Kluczborka. Poza produkcją rolniczą prowadzi działalność agroturystyczną oraz edukacyjną w zakresie rolnictwa ekologicznego. Właściciele organizują imprezy integracyjne, mini-zielone szkoły, naukę jazdy w siodle, ogniska, obozy letnie.

Gospodarstwo prowadzi produkcję mieszaną roślinno - zwierzęcą. Główny kierunek produkcji roślinnej stanowią uprawy przeznaczone przede wszystkim na potrzeby paszowe gospodarstwa oraz spożycie w rodzinie. Ewentualne nadwyżki kierowane są na rynek.

Gleby występujące w gospodarstwie należą do klasy III a, III b, IV a i IV b.

Gospodarstwo jest bardzo zadbane. Budynki inwentarskie znajdują się w odległości ok. 30-40m od domu i są dostosowane do potrzeb zwierząt.

Produkcja roślinna na GO w gospodarstwie Bogdańczowice

<b>Roślina - grunty orne</b>	<b>Pow. uprawy [ha]</b>	<b>Plon [dt/ha]</b>
Lucerna na siano	1,00	100% pasza
Mieszanka zbożowa	3,54	Pasza +wykorzystanie w rodzinie
Mieszanka traw z motylkowatymi	3,22	Pasza

W strukturze zasiewów dominują rośliny motylkowate oraz mieszanki traw z motylkowatymi (ok. 54%). W gospodarstwie 100% gruntów ornych pokrytych było w okresie zimy (zasiewane oziminy lub poplony przyorywane wiosną lub też trwałe pokrycie GO przez trawy z motylkowatymi przez 3-4 lata).

Gospodarstwo wykazuje zbilansowanie produkcji roślinnej ze zwierzęcą. Liczba DJP wynosi (na dzień wizytacji) 11,78 a procent zbilansowania ok. 50%.

Dzięki strukturze zasiewów bogatej w rośliny strukturotwórcze, gospodarstwo posiada dodatni bilans substancji organicznej gleby.

Na łąkach występuje bogata różnorodność roślin: mniszek lekarski, krwawnik, koniczyny, chaber łąkowy i inne. Łąka jest ekstensywna. Obserwuje się na jej terenie siedliska bażantów, kurek wodnych, płazów.

W gospodarstwie zachowane są elementy cenne przyrodniczo – oczka wodne, staw, zadrzewienia i zakrzewienia.

Produkcja zwierzęca obejmuje, konie (w tym rasy huculskiej), trzoda – 1 mangalica oraz świnki wietnamki, króliki, drób. Z uwagi na fakt, że w gospodarstwie prowadzona jest agroturystyka z ukierunkowaniem na naukę jazdy konno, znaczną część inwentarza żywego stanowią konie. Bydło, trzoda chlewna, króliki oraz drób stanowią marginalną produkcję, kierowaną głównie na potrzeby rodziny oraz prowadzonej agroturystyki.

Grunty orne nawożone są obornikiem z dodatkiem maczki bazaltowej. W pracach polowych wykorzystywany jest tradycyjny sprzęt rolniczy (kosiarka listwowa do koniczyny i lucerny, brony zagęszczone do zwalczania chwastów). Ochrona roślin mechaniczna, stosowany jest odpowiedni płodozmian.

Właściciele działają aktywnie na rzecz propagowania idei rolnictwa ekologicznego. Uczestniczą w szkoleniach organizowanych przez OODR Łosiów. Współpracują z PKE

Gliwice oraz Organizacją Turystyczną EKOLOT [www.ekolot.pl](http://www.ekolot.pl). Gospodarstwo należy do sieci Agroturystycznych Gospodarstw Edukacyjnych (<http://www.zagrodaedukacyjna.pl/>).

Gospodarstwo jest typowym gospodarstwem rodzinnym, w którym każda osoba aktywnie uczestniczy w kreowaniu jego wizerunku. Córka właścicieli prowadzi zajęcia z ujeżdżania koni, których właścicielami są gospodarze. Gospodarstwo zgłosiło się do nowotworzonej bazy Demonstracyjnych Gospodarstw Ekologicznych.

Realizowane pakiety PROW: rolnictwo ekologiczne oraz łąki ekstensywne.

### **I miejsce w województwie podkarpackim w konkursie na najlepsze gospodarstwo ekologiczne w kategorii „ekologia - środowisko” w 2012 roku**

**Tadeusz Rolnik**

Niebieszczany 480,

38-500 Sanok



Gospodarstwo o powierzchni całkowitej 90,30ha, z czego użytki rolne stanowią 83,64ha. Działki rolne położone są na terenie trzech gmin, aż w sześciu obrębach geodezyjnych na terenie powiatu sanockiego. Trwałe użytki zielone stanowią ponad połowę użytków rolnych (47,52ha), zaś gruntów ornych jest 35,62 ha, oprócz tego 0,50 ha malin. W strukturze upraw dominuje uprawa nostrzyka - prawie 25 ha. Ponadto uprawiana jest pszenica orkisz, gryka, pszenica zwyczajna, przegorzan, ziemniaki i warzywa na własne potrzeby. W

gospodarstwie hodowane są trzy konie rasy huculskiej, kilka sztuk drobiu (kury zielononóżki, kaczkę, indyki), króliki oraz pszczoły.

W gospodarstwie znajdują się podstawowe maszyny: mały kombajn, agregat uprawowo-siewny, agregat uprawowy, pług obrotowy czteroskibowy, kultywator, ciągnik, brony. Jednak ze względu na małą powierzchnię siedliska maszyny są składowane w sąsiednim gospodarstwie.

W gospodarstwie stosowany jest zróżnicowany płodozmian. Sieje się dużo roślin motylkowych: koniczynę z trawami oraz nostryk biały, dzięki czemu gleba wzbogacana jest w azot. Oprócz nostryku, jako roślina miododajna uprawiany jest przegorzan. Gryka najczęściej siana jest jako poplon oraz w celu zmniejszenia zachwaszczenia. W otoczeniu pól uprawnych znajduje się wiele zakrzaczeń i zadrzewień śródpolnych. Dzięki współpracy z młynem w Budziwoju koło Rzeszowa, rolnik przetwarza we własnym zakresie ziarno orkiszu i gryki na różnego typu mąkę i kasze. Wykorzystuje je później do promocji żywności ekologicznej na różnego rodzaju wystawach i pokazach takich jak Ekogala czy Agrobieszczady. Sam swoje prezentacje nazywa „Od pola do stołu- dla zdrowia i urody”. Gospodarz prowadzi również wykłady na temat uprawy i wykorzystania nostryku jako rośliny miododajnej na konferencjach pszczelarskich. Ponadto współpracuje z fundacją HPI w zakresie rozpowszechniania nasion nostryku. Rolnik jest również członkiem Stowarzyszenia Pszczelarzy „Eko- Bieszczady”.

W gospodarstwie realizowane jest aż pięć pakietów rolnośrodowiskowych. Oprócz pakietu 2. Rolnictwo ekologiczne na trwałych użytkach zielonych realizowane są warianty: 3.1.1. Ekstensywna gospodarka na łąkach i pastwiskach na powierzchni 8,44ha oraz 4.1. Ochrona siedlisk lęgowych ptaków na powierzchni 37,55ha. Ponadto uprawa nostryku białego prowadzona jest w ramach wariantu 6.2 Produkcja nasienna towarowa lokalnych odmian roślin uprawnych. Dzięki hodowli koni huculskich realizowany jest wariant 7.2. Zachowanie lokalnych ras koni.

W bieżącym roku w gospodarstwie zainstalowano kolektory słoneczne. W ciągu ostatnich lat rolnik powiększył gospodarstwo, dokonał zakupu maszyn (kombajn, agregat uprawowo-siewny) i koni huculskich. Konie zostały zakupione ze względu na to, iż przekompostowany obornik koński stanowi cenny nawóz, który podnosi pH gleby, dzięki czemu nostryk lepiej się ukorzenia.

Gospodarz jest dużym entuzjastą ekologicznego sposobu gospodarowania. Ciągłe powiększa swoją wiedzę z tego zakresu uczestnicząc we wszelkich spotkaniach i szkoleniach. Oprócz



tego sam stara się propagować metody ekologiczne oraz żywność ekologiczną szczególnie na bazie własnej gryki, orkisz i miodzie. Szeroko rozumiana „ekologia” stała się sposobem życia, a nie jedynie środkiem na uzyskanie dodatkowych pieniędzy.

**I miejsce w województwie podlaskim w konkursie na najlepsze gospodarstwo ekologiczne w kategorii „ekologia - środowisko” w 2012 roku**

**Gospodarstwo „Niezapominajka”**

**Ryszard Hryc**

Jeńki 97

18 – 218 Sokoły

E-mail: hrycjenki @op.pl



Gospodarstwo Wandy i Ryszarda Hryc położone jest we wsi Jeńki, gminie Sokoły, powiecie wysokomazowieckim, w województwie podlaskim. Metodami ekologicznymi prowadzone jest od 2004 roku. Kontrolowane przez jednostkę certyfikującą Ekogwarancja PTRE. Powierzchnia ogólna gospodarstwa wynosi: 15,62 ha, z czego użytki rolne stanowią 10,02 ha, w tym: uprawy rolnicze – 3, 26 ha, uprawy sadownicze – 1,36 ha, uprawy warzywnicze – 0,3 ha, TUZ – 4,75 ha i 0,35ha wierzba do wyplatania. Grunty znajdują się w pobliżu zabudowań i sąsiadują z łąkami Narwiańskiego Parku Narodowego w dolinie Narwi. Gleby nie są zbyt żyzne, głównie IV, V i VI klasy.

Gospodarstwo tradycyjnie prowadzi zarówno produkcję roślinną jak i zwierzęcą. Uprawia się: pszenżyto ozime, mieszanki zbóż z grochem i lnianką, len, ziemniaki, mieszanki traw z motylkowatymi, bogaty asortyment warzyw i aronię. Podstawą utrzymania żyzności gleb i dobrej kondycji roślin uprawnych jest poprawnie ułożony płodozmian z uwzględnieniem roślin motylkowatych, a także systematyczne nawożenie nawozami naturalnymi i wykorzystywanie preparatów przygotowanych z pokrzywy, skrzypu i cebuli. Rolnik posiada niezbędny park maszynowy dostosowany do skali produkcji w tym bronę chwastownik i głębosz. W gospodarstwie uprawiana jest też wiklina plecionkarska na potrzeby przeprowadzania warsztatów terapii zajęciowej dla niepełnosprawnych.

Produkcja zwierzęca to głównie kozy rasy białej uszlachetnionej. Obecnie jest 18 matek kozich, od których pozyskuje się ponad 10000 l mleka rocznie. Jest też bydło, w tym 1 krowa czerwona i drób różnych ras w tym zielononózki kuropatwiane. Zwierzęta mają zapewniony dobrostan - właściwe warunki w budynkach inwentarskich i dobrze zorganizowane wybiegi. Produkty z gospodarstwa zużywane są głównie do żywienia turystów, zorganizowanych grup (szkoly) oraz sprzedawane bezpośrednio do odbiorcy z gospodarstwa oraz na targach i jarmarkach. Specjalnością gospodarstwa są sery twarde z mleka koziego i krowiego a także chleb razowy z mąki gruboziarnistej. Sery kozie pani Wandy są znane z doskonałego smaku, co zdaniem gospodyni zapewnia bogata pasza, bez kiszonek i wesołe kozy.

Dodatkową działalnością jest agroturystyka. Jak mówi sama nazwa gospodarstwa „Niezapominajka” pobyt u Państwa Hryc na długo pozostaje gościom w pamięci. Możliwość obcowania z naturą, kontakt ze zwierzętami w gospodarstwie i smaczne, zdrowe jedzenie przygotowywane z produktów ekologicznych sprawia, że jest to bardzo atrakcyjne miejsce wypoczynku ekoturystycznego. Spanie na sianie, dojenie kozy, wycieczki rowerowe po okolicy jak i ręczne koszenie trawy to niektóre propozycje oferowane turystom. Własna świetlica jest miejscem wymiany doświadczeń i edukacji, pozwala na organizowanie spotkań z młodzieżą i rolnikami. Formą promocji gospodarstwa są ulotki informacyjne i informacja na stronie internetowej, udział w targach i jarmarkach oraz organizowane spotkania szkoleniowe (pokazy pieczenia chleba, wytwarzania serów). Państwo Hryc bardzo dbają o ład i porządek w gospodarstwie a także o nieprodukcyjne elementy krajobrazu. Część gospodarstwa oddzielona jest od wypoczynkowej, zachowane są stare drzewa jabłoni, grusz i wiśni, nasadzono też nowe drzewka starych odmian. Wyrazem dbałości o środowisko jest też przydomowa oczyszczalnia ścieków i dom opalany drewnem z własnego lasu oraz zrębkami wierzby. Oczywiście w gospodarstwie prowadzona jest selektywna zbiórka śmieci.



Rolnik współpracuje z Fundacją niemiecką Euronatur w zakresie uprawy lnianki na oleje, z Centrum Doradztwa Rolniczego Oddział w Radomiu (Demonstracyjne Gospodarstwo Ekologiczne) i z Podlaskim Ośrodkiem Doradztwa Rolniczego w Szepietowie.

**I miejsce w województwie pomorskim w konkursie na najlepsze gospodarstwo ekologiczne w kategorii „ekologia - środowisko” w 2012 roku**

**Piotr Haftka**

Janin 8

83-207 Kokoszkowy



Gospodarstwo Pana Piotra Haftka, położone jest w kociewskiej miejscowości Janin, koło Starogardu Gdańskiego. Całkowita powierzchnia gospodarstwa wynosi 44,03 ha w tym użytki rolne, zajmują 32,68 ha. Na glebach, głównie bielcowych, o jakości wyrażonej następującymi klasami bonitacyjnymi: III (niewielki % posiadanych gruntów), IV, V i VI, struktura zasiewów jest następująca: mieszanki zbożowe (16,48 ha), koniczyna czerwona (12 ha), żyto (0,2 ha), pszenica (4 ha). Teren, obejmujący grunty gospodarstwa, charakteryzuje się niewielkimi, malowniczymi pagórkami.

W celu zbilansowania produkcji roślinnej ze zwierzęcą, w gospodarstwie hodowane jest bydło opasowe (12 szt.) oraz trzoda chlewna (15 szt.). Ze względu na niewystarczającą (tak jakościową jak i ilościową) produkcję ekologicznego białka na rynku, niezbędnego w utrzymaniu trzody chlewnej, rolnik nie planuje rozwijać produkcji w tym kierunku. Produkowana nadwyżka zboża zbywana jest do innych gospodarstw prowadzonych metodą ekologiczną.

Działalność rolnicza prowadzona jest zgodnie z zasadami dobrej kultury rolnej oraz spełnione są normy i wymogi wzajemnej zgodności. Wyposażenie gospodarstwa, tj. park maszynowy oraz budynki, jest dostosowane do potrzeb i skali jego produkcji. Ogólnemu porządkowi, charakteryzującemu się ładem w usytuowaniu budynków czy specjalnie wydzielonym i odpowiednio przygotowanym miejscem na park maszynowy, towarzyszy dbałość o względy środowiskowe. Obornik przechowywany jest na płycie gnojowej, co znacząco zmniejsza poziom ingerencji działalności rolniczej w środowisko.

Wśród zabiegów agrotechnicznych mających na celu poprawę kondycji gleby, stosuje się włókovanie, którego zadaniem jest spulchnianie gleby i ograniczenie jej parowania. Aby zapobiegać wyjałowieniu czynnej biologicznie warstwy litosfery oraz chronić wody powierzchniowe przed zanieczyszczeniami obszarowymi pochodzącymi z rolnictwa, w gospodarstwie stosowany jest płodozmian oraz na powierzchni ok. 10 ha – wsiewki. Taki sposób uprawy zapobiega wymywaniu z gleby związków azotu, fosforu i potasu, limitujących eutrofizację wód. Do pozytywnego wpływu stosowania wsiewek należy zaliczyć przeciwdziałanie erozji gleb oraz (przy uprawie roślin motylkowych), poprawa bilansu azotu w glebie. Roślinność pokrywająca grunty, prócz zalet wymienionych powyżej, stanowi w okresie zimowym, bazę pokarmową dla ptaków i innych zwierząt, co pozytywnie wpływa na poziom różnorodności biologicznej. Na ten ostatni, dodatkowo wpływają również, zachowane na terenie gospodarstwa zadrzewienia oraz śródpolne oczko wodne, gminy tworzące użytek przyrodniczy o powierzchni 4 ha. Dbałość o wymienioną formę ochrony przyrody, przejawia się zarybianiem jej takimi gatunkami jak: szczupak, lin, karp, okoń i płóc.

W zadbanym zagrodę wchodzącym w skład siedliska sadzie, rosną stare gatunki drzew owocowych między innymi renetta szara czy malinówka. Sad ten obok funkcji estetycznej wpływa dodatkowo na zachowanie puli genetycznej rodzimych gatunków roślin. Na obrzeżach zabudowań znajdują się dwie duże kilkudziesięcioletnie lipy oraz kilka mniejszych. Lipa zaliczana jest do roślin długowiecznych oraz stanowi cenną rośliną miododajną o właściwościach leczniczych.

W bezpośrednim sąsiedztwie gospodarstwa znajduje się staw wiejski, który dzięki interwencyjnym staraniom rolnika został oczyszczony, a teren wokół niego uporządkowano, zagospodarowano i zarybiono, dzięki czemu estetycznie i z korzyścią dla środowiska naturalnego poprawił się wizerunek wsi Janin. Rolnik zainicjował płatne połowy ryb w stawie, a dochód przeznaczony jest na cele wiejskie. Kolejną zasługą rolnika jest nowopowstała zajezdnia dla autobusów wraz z przystankiem, o którą to rolnik walczył ok. 4 lat. W miejscowości tej nie było przystanku autobusowego. Istniejący znajdował się dopiero

w odległości ok. kilometra od centrum wsi, a prowadziła do niego wąska, kręta i niebezpieczna droga. Nowa inwestycja przyczyniła się do zwiększenia poziomu bezpieczeństwa w miejscowości. Rolnik aktywizuje ludność wiejską w życie społeczne swojej miejscowości, podnosząc jej świadomość ekologiczną i wrażliwość na nieocenioną i niezastąpioną wartość środowiska naturalnego.

**I miejsce w województwie śląskim w konkursie na najlepsze gospodarstwo ekologiczne w kategorii „ekologia - środowisko” w 2012 roku**

**Franciszek Czyż**  
Koniaków 121  
43 – 474 Koniaków



Gospodarstwo Pana Franciszka Czyża położone jest w Beskidzie Śląskim na wysokości ponad 600 m n.p.m. Występuje tu surowy klimat. Opady średniorocznie wynoszą około 1000mm. Okrywa śnieżna w śnieżne zimy zalega około 120-150 dni. Wegetacja rozpoczyna się pod koniec kwietnia, a kończy pod koniec października. Te trudne warunki glebowo-klimatyczne, wiek rolnika oraz spadek opłacalności prowadzenia produkcji rolnej na obszarach górskich, zdecydowały o podjęciu decyzji zmiany obecnego kierunku produkcji, obejmującego wcześniej uprawę zbóż, okopowych i chów bydła.

Na przełomie 2000/2001 roku rolnik podjął decyzję o zmianie kierunku prowadzenia swojego gospodarstwa. Ogólna powierzchnia gospodarstwa to 12,95 ha z tego 3,67 ha to użytki rolne. W strukturze użytków rolnych 0,52 ha to uprawa maliny jednorocznej, 0,10 ha mieszanek traw wieloletnich, 3,05 łąk trwałych.

Uprawa malin prowadzona jest na stoku południowym. Gwarantuje to dobre nasłonecznienie. W międzyrzędziach trawa jest dwa razy do roku koszona i pozostawiana w formie mulczu.

Mulczowanie jest uzupełnieniem stosowanego nawożenia. Zbieraną biomasę z koszenia łąk i traw rolnik przeznacza na przekompostowanie. Do zaktywizowania procesów rozkładu stosuje obornik zakupiony od innych gospodarstw. Dodatkowo dla wzmocnienia roślin stosuje nawożenie ( oprysk) gnojówką z pokrzyw.

Po zakończeniu owocowania, a ma to miejsce po pierwszych większych przymrozkach (koniec października/początek listopada) na plantacji prowadzone jest cięcie pędów.

Rolnik nie pozostawia jednorocznych pędów na przyszły rok, gdyż plantacja była by bardzo zniszczona przez zwierzynę leśną (dziki, sarny).

W otoczeniu gospodarstwa występuje las oraz pojedyncze kępy drzew i krzewów. Dlatego też można tu spotkać wiele cennych ptaków i zwierząt. Obok gospodarstwa przebiega szlak turystyczny na Baranią Górę. Gospodarstwo jest jedną wielką enklawą przyrodniczą. Jest tu bardzo cicho i spokojne. Zbierane owoce malin są czyste i pozbawione pozostałości środków chemii rolnej, gdyż w tych terenach rolnicy bardzo rzadko sięgali po nawozy syntetyczne i środki ochrony roślin. Przejście na produkcję ekologiczną bez stosowania chemii rolnej nie stanowiło dla rolnika żadnego problemu.

Najważniejszy jest wybór uprawy i ten wybór był właściwy. Plantacja malin owocuje doskonale przynosząc w przeliczeniu na 1 ha około 5 ton owoców.

Rolnik prowadzi zbiór owoców do specjalnych wyłaczarek tekturowych. (0,25 kg). Zbiór owoców do takich opakowań zapobiega ugniataniu się owoców i pozwala zużyć taką ilość jednorazowo. Jest to bardzo ważne dla konsumenta. Poza tym opakowanie takie jest estetyczne, lekkie i łatwe w dalszym transporcie. Rolnik bardzo dba o higienę pozyskiwanych owoców z plantacji. Dla pracowników zatrudnionych przy zbiorze przygotowała specjalną umywalkę polową. Jest to bardzo dobry przykład dla innych. Zbiory owoców rozpoczynają się pod koniec sierpnia. Zebrane owoce są sprzedawane indywidualnym odbiorcom i na targu. Szlak turystyczny przebiegający tuż przy gospodarstwie jest także dodatkowym kanałem dystrybucji zbieranych na bieżąco smacznych owoców.

Nadwyżki zebranych owoców rolnik przeznacza na susz. Wsuszone owoce pakuje w 100 g opakowania (torebki). Torebki są oznakowane zgodnie z wymogami rozporządzenia regulującego rolnictwo ekologiczne i znakowania produktów ekologicznych.

Na własne potrzeby rolnik wytwarza także sok z malin. Dla usprawnienia pracy skonstruował własną wyłaczarkę. Efekty pracy nowatorskiego urządzenia są znakomite. Rolnik ze zmiksowanej pulpy odrzuca tylko niewielką ilość sprasowanej pulpy.

Gospodarstwo Pana Franciszka Czyży jest wzorem dla innych rolników, którzy porzucili lub też podejmują decyzję o porzuceniu pracy w gospodarstwach górskich.

Jego plantacja wyraźnie jest widoczna na tle łąk, pastwisk i gruntów rolnych innych gospodarstw. Prowadzona uprawa wyraźnie zapobiega erozji wodnej. Systematycznie koszone trawy łąk zapobiega sukcesji wtórnej użytków rolnych. Otoczenie gospodarstwa jest wspomnianą wyżej enklawą ciszy i spokoju. Rolnik uzyskuje dodatkowe dochody i ma ogromną satysfakcję, że mimo przybywających lat, może jeszcze efektywnie pracować i być wzorem dla innych

**I miejsce w województwie świętokrzyskim w konkursie na najlepsze gospodarstwo ekologiczne w kategorii „ekologia - środowisko” w 2012 roku**

**Gospodarstwo Rolne**

**Roch Wiesław Gierczyński**

Pomorzany 9

26 – 200 Końskie

e-mail: [wieslaw.gierczyński@gmail.com](mailto:wieslaw.gierczyński@gmail.com)



Państwo Anna i Roch Wiesław Gierczyńscy od 2005 roku prowadzą własne gospodarstwo ekologiczne, położone w północno – zachodniej części województwa świętokrzyskiego, na terenie gminy Końskie, w miejscowości Pomorzany. Głównym profilem działalności prowadzonej w gospodarstwie jest produkcja zbóż oraz mleka. Gospodarstwo zajmuje powierzchnię 103,89 ha, w tym użytki rolne: 92,84 ha, z czego połowę stanowią łąki. Na pozostałych gruntach uprawia się głównie zboża jare i ozime oraz rośliny motylkowe (ok.

10 ha). Uwarunkowane jest to słabą jakością gleb, z których większość posiada IV, V i VI klasę bonitacyjną. Uzyskiwane zbiory przeznaczone są na pasze dla zwierząt, nadwyżki przeznacza się na sprzedaż. Bogate florystycznie łąki, w znacznej części położone są na obszarze Natura 2000 – PLH 260030 Ostoja Pomorzany. Od kilku lat znajdują się w pakiecie rolnośrodowiskowym wariant 3 – Ekstensywne trwałe użytki zielone. Z uwagi na stwierdzenie, na znacznym obszarze tych łąk, fragmentów będących potencjalnymi siedliskami lęgowymi ptaków, planowane jest ich włączenie do pakietu 4 i 5 ochrona zagrożonych gatunków ptaków i siedlisk przyrodniczych.

Ważnym elementem działalności gospodarstwa jest produkcja mleczarska. Od 2007 roku, państwo Gierczyńscy hodują bydło rasy polskiej czerwonej. Obecnie stado liczy 28 sztuk, z czego 11 stanowią krowy dojne. Stado od 2008 roku jest w Programie Ochrony Zasobów Genetycznych Zwierząt. Rolnik prowadzi ścisłą współpracę z Polską Federacją Hodowców Bydła i Producentów Mleka oraz Instytutem Zootechniki PIB w Krakowie. Od 2009 roku bierze udział w Świętokrzyskiej Wystawie Zwierząt Hodowlanych, corocznie uzyskując tytuły czempionów dla wystawianego bydła w swojej kategorii.

Na terenie gospodarstwa dba się o środowisko oraz inwestuje w technologie sprzyjające jego ochronie. Przy siedlisku znajduje się przydomowa biologiczna oczyszczalnia ścieków o pojemności 4 tys. litrów. W gospodarstwie inwestuje się w odnawialne źródła energii - na ścianie budynku gospodarczego oraz dachu budynku mieszkalnego zamontowane są kolektory słoneczne. Do celów gospodarczych stosowany jest zestaw składający się z 3 kolektorów płytowych i 300 litrowego zbiornika, natomiast w gospodarstwie domowym zamontowano – 5 płyt z 500 litrowym zbiornikiem. W gospodarstwie prowadzona jest selektywna zbiórka odpadów, z przeznaczeniem odpadków organicznych pod kompost.

Również stosowane techniki uprawy są w jak największym stopniu przyjazne środowisku i dążą do jak najmniejszego stopnia naruszania struktury gleby. Istniejący park maszynowy jest wystarczający do realizowanej produkcji roślinnej i zwierzęcej. Następuje sukcesywna wymiana urządzeń i maszyn rolniczych. Stosowany w gospodarstwie sprzęt rolniczy (np. agregat uprawowy) przyczynia się do zmniejszenia kosztów produkcji i ochrony środowiska, poprzez ograniczenie liczby przejazdów maszyną, co wpływa na obniżenie śmiertelności zwierząt ekosystemów uprawnych, a także zmniejsza stopień ubicia gleby.

Rolnik rozwija gospodarstwo inwestując w nowoczesne maszyny do uprawy roli oraz urządzenia do produkcji roślinnej i zwierzęcej, tj. m.in.: ładowarka wielofunkcyjna, waga, dmuchawa, silos do przechowywania zboża o pojemności 20 ton – BIN. Ponadto planowana jest budowa hali do przechowywania i magazynowania płodów rolnych. Gospodarstwo



systematycznie powiększa swoją powierzchnię poprzez zakup oraz dzierżawę nowych gruntów.

Państwo Gierczyńscy bardzo aktywnie korzystają z funduszy unijnych. Do tej pory pozyskali środki z następujących programów: „Poprawianie i rozwijanie infrastruktury związanej z rozwojem i dostosowywaniem rolnictwa i leśnictwa.”, „Modernizacja gospodarstw rolnych.”, „Różnicowanie w kierunku działalności nierolniczej.”. Od kilku lat uzyskują również dopłaty obszarowe oraz środki finansowe z programu rolnośrodowiskowego. Od 2011 roku rolnik prowadzi własną działalność gospodarczą, świadcząc usługi rolnicze i ogrodnicze.

W gospodarstwie Państwa Gierczyńskich przyjmowane są grupy szkoleniowe. Również sami rolnicy biorą aktywny udział w szkoleniach, seminariach i imprezach wystawienniczych. Chętnie współpracują z ŚODR Modliszewice i doradcami. Dzieci Państwa Gierczyńskich, ukończyły studia wyższe na krajowych uczelniach rolniczych, na kierunkach przyrodniczych: ochrona środowiska, rolnictwo oraz leśnictwo.

**I miejsce w województwie warmińsko - mazurskim w konkursie na najlepsze gospodarstwo ekologiczne w kategorii „ekologia - środowisko” w 2012 roku**

**Gospodarstwo Agroekoturystyczne „Kamez”**

**Elżbieta i Zdzisław Kobus**

Wawrochy 36

12 – 100 Szczytno

E-mail: [gospodarstwokamez@wp.pl](mailto:gospodarstwokamez@wp.pl)



Gospodarstwo Agroekoturystyczne „Kamez” Elżbiety i Zdzisława Kobus położone jest w kolonii w niewielkiej wiosce Wawrochy, wśród lasów i łąk. Od miasta Szczytna w odległości 11 km. Nad podziw urokliwy zakątek otoczony jest lasami pełnymi poziomkami wiosną i grzybów jesienią. Gospodarstwo jest oddalone od głównych dróg, zapewnia wypoczynek w ciszy i kontakt z naturą. Specjalizuje się w hodowli bydła opasowego, koni oraz uprawie zbóż. Powierzchnia gospodarstwa wynosi 80,98 hektarów. Użytki rolne wynoszą 62,47 ha, gdzie 29,80 ha to motylkowate drobnonasienne z trawami, 7,28 ha pastwiska trwałe, żyto ozime 5,58 ha, owies 1,5 ha, 18 ha łąki trwałe, koniczyna czerwona 0,16 ha oraz uprawa ziemniaka jadalnego na powierzchni 0,18 ha. Ze względu na duży areal użytków zielonych trwałych i założonych przemiennych prowadzona jest produkcja bydła opasowego w ilości 39 sztuk, w tym krów mamek jest 18, jałówek cielnych 5, buhaj 1, cieląt 15. Z uwagi na zamiłowanie do zwierząt posiadają też 3 konie, w tym: 1 ogiera i 2 klacze oraz prowadzą produkcję drobiu- 18 kur niosek, 40 kurcząt.

Dodatkowa działalność gospodarstwa rolnego Elżbiety i Zdzisława Kobus to Agroturystyka, która rozpoczęła się w 2000 r. A od 2005r. Eko-Agroturystyka. Malowniczo położony zakątek odwiedzają rodziny z dziećmi, przedszkola, szkoły podstawowe, gimnazja, szkoły średnie oraz grupy zorganizowane. Z roku na rok przybywa coraz więcej gości, którzy chcą miło spędzać czas.

Gospodarstwo Agroekoturystyczne jak nazwa wskazuje oprócz produkcji roślinnej i zwierzęcej prowadzi agroturystykę. Jest nietypowa agroturystyką, bo przeznaczona głównie dla dzieci i młodzieży a w szczególności dla osób niepełnosprawnych.. Nazwali tę działalność Zagrodą Edukacyjną. Pani Elżbieta ze Zdzisławem nie tylko uczy dzieci i młodzież zamiłowania do zwierząt, ale także do roślin. W swoim ogrodzie uprawia wszystkie warzywa, a szklarni z uprawą pomidorów można jej tylko zazdrościć. Z warzyw, owoców a także runa leśnego robi różnego rodzaju przetwory i dżemy, które służą jedynie do degustacji wraz z przepisem na dany przetworzony produkt. Podczas edukacji ekologicznej dzieci mogą razem z Panią Elżbietą rozczyniać i piec chleb.

Na terenie gospodarstwa znajdują się boiska do gry w piłkę nożną, siatkową oraz koszykówkę. Istnieje możliwość korzystania z wiaty zadaszonej, miejsca na ognisko i grill, huśtawek, hamaków, sanitariatów i wody bieżącej.

W gospodarstwie organizowane są imprezy okolicznościowe: Majówki, Dzień Dziecka, Dzień Rodziny, Rajdy piesze i rowerowe, Święto pieczonego ziemniaka. Od dwóch lat zimą przeprowadzane są zawody w narciarstwie biegowym zwane Biegiem Mazurów.

Do głównych atrakcji gospodarstwa należą:

- Przejazdźka bryczką
- Jazda konna
- Przejazdźka traktorem
- Kulig
- Pokaz doju ręcznego
- Grzybobranie
- Wycieczki terenowe: piesze, rowerowe, bryczką, wozem
- Obserwacja prac w gospodarstwie
- Obcowanie z końmi (pod nadzorem gospodarzy
- Obserwacja dudka i bocianów gniazdujących w gospodarstwie
- Przejazdźka bryczką
- Obserwacja żeremi i tam bobrów

Na terenie gospodarstwa KAMEZ znajduje się historyczny "skarb" mazurski, pozostałości siedliska oraz fundamenty domu Bogumiła Linki, mazurskiego działacza społeczno-narodowego. Jako właściciele działek, na których żył i pracował Bogumił Linka, „...czujemy się zobowiązani do upamiętnienia tego faktu – mówi Pan Zdzisław - chcemy poczynić starania, by w miejscu gdzie stał Jego dom, został odsłonięty pamiątkowy obelisk, oraz aby szkole podstawowej we wsi Wawrochy nadać imię Bogumiła Linki i zakupić sztandar”

Gospodarze aktywnie uczestniczą w programach mających na celu pozyskiwaniu funduszy unijnych. W ramach PROW zakupili przetrząsarko-zgrabiarkę, kosiarkę prasę zwijającą, przyczepę samozbierającą oraz ładowacz. Inne osiągnięcia i nagrody: JURAND 2005 - za szczególne osiągnięcia w dziedzinie agroturystyki. Nagroda nadawana corocznie przez



Starostę Szczycieńskiego.

Media:

KUREK MAZURSKI 38/04 22.09.2004

Święto piezzonego ziemniaka - Znudziły się "Kręciołom" wypadły na trasę we własnym towarzystwie, więc do udziału w kolejnej wyprawie postanowiły zaprosić tych wszystkich, dla których pedałowanie nie jest obcą sztuką.

EKO KUREK 01/06 12.07.2006

WŚRÓD LASÓW I PASTWISK Spotkanie z agroturystyką - WAWROCHY Wiele osób wolne od licznych i jakże męczących obowiązków zawodowych chwile pragnie spędzać w naturalnych warunkach, stąd zapotrzebowanie na wypoczynek w wiejskich gospodarstwach agroturystycznych. Takich miejsc z cichą, ekologiczną i wolną od miejskiego gwaru przestrzenią powstaje coraz więcej. Prowadzący je właściciele stwarzają możliwość powrotu do czasów naszych przodków. Czynią wszystko, by w atmosferze prostoty zatrzymać pęd życia. Uświadamiają, że istnieje jeszcze sielskie i beztroskie życie zgodne z odwiecznymi prawami natury.

KUREK MAZURSKI 21/07 23.05.2007

Zakochane dudki

Od kilku lat para płochliwych dudków zjawia się w Wawrochach, by na czas lęgu zamieszkać pod okapem wolno stojącej, drewnianej szopki. Obecność tych pięknych, barwnie upierzonych ptaków to powód do dumy dla państwa Elżbiety i Zdzisława Kobusów, ale także unikalna atrakcja dla chcących je podpatrywać gości.

Doradczynią Państwa Kobus jest od lat Pani Jolanta Falarz – kierowniczka Powiatowego Zespołu Doradztwa Rolniczego w Szczytnie.

**I miejsce w województwie wielkopolskim w konkursie na najlepsze gospodarstwo ekologiczne w kategorii „ekologia - środowisko” w 2012 roku**

**Gospodarstwo ekologiczne „Kózka”**

**Jolanta Bruździńska**

Łubowo 76

62-260 Łubowo

e-mail:ekokozka@o2.pl



Gospodarstwo ekologiczne „Kózka” położone jest w urozmaiconym krajobrazie rolniczym, w Dolinie Małej Węlny, otoczone malowniczymi pagórkami i zagajnikiem. Posiada certyfikat Agrobiotestu od 1993r. Specjalizuje się w chowie kóz i przetwórstwie mleka koziego. Cennymi przetworami są tu także syropy z dziko rosnących roślin oraz susze z ziół. Gospodarze prowadzą dobrze rozwiniętą, szeroko zakrojoną działalność edukacyjną dla dzieci i młodzieży. Przyjmują też grupy rolników. Odbywają się tu zajęcia dla dzieci i młodzieży z bogatym programem edukacji ekologicznej. W ofercie programowej są następujące tematy: Żywa lekcja przyrody; Od ziarenka do bochenka; W krainie ziół; Obrzędy i tradycje związane ze Świątami Wielkanocnymi; Święto pieczonego ziemniaka; Boże Narodzenie – symbole i wypieki, Święteczna podróż w przeszłość; Trud dawnej gospodyni. Wszystkie programy zajęć oferowanych dzieciom w poszczególnych tematach są w załączeniu do opisu gospodarstwa (ulotki programowe plus prezentacja promująca ofertę edukacji ekologicznej). Ekologiczne gospodarstwo rolne „Kózka” jest o powierzchni 12,61 ha w tym użytki rolne 10,87 ha. Jest gospodarstwem wielokierunkowym o zbilansowanej produkcji roślinnej ze zwierzęcą. Utrzymywane są kozy (50 sztuk matek), konie, drób. Gleby są głównie klasy V i VI. Struktura upraw to odpowiedź rolnika na jakość gleb, potrzeby produkcji zwierzęcej oraz koniunkturę rynku.

Edukacja środowiskowa, wewnętrzna harmonia życia rodziny, dostępny unikatowy produkt ekologiczny: mleko pasteryzowane w butelkach, jogurty, serki twarogowe, żółte sery, warzywa, owoce, zioła w połączeniu z otwartością i życzliwością gospodarzy na innych to walory tego gospodarstwa.



Bioróżnorodność, utrzymywanie elementów przyrodniczych krajobrazu rolniczego, troska o rozwój wrażliwości na piękno środowiska przyrodniczego o tym wszystkim na każdym kroku swej działalności pamięta Pani Jolanta, którą dzielnie wspiera mąż Norbert. Chcą uwrażliwić na te aspekty przybywającą do nich młodzież i dzieci na warsztaty ekologiczne. Gospodyni zaraża swą miłością do środowiska przyrodniczego również konsumentów zgłaszających się tu po produkt prosto z pola, prosto z gospodarstwa. Trzeba podkreślić również to, że Pani Jolanta bardzo aktywnie uczestniczy we wszelkich szkoleniach, podnosi swą wiedzę i umiejętności, wręcz lubi się uczyć i jednocześnie się tą wiedzą dzieli podczas zajęć z dziećmi i młodzieżą.. Zawsze jest gotowa do podjęcia nowego wyzwania. Bez obaw Pani Jolanta, przystąpiła do programu rolnośrodowiskowego w 2004 roku, obecnie jest już beneficjentem tego działania po raz drugi. Korzysta z wielu działań PROW 2007-2013, między innymi z „Uczestnictwo rolników w systemach jakości żywności”. Profesjonalnie promuje swój produkt, wieloma kanałami, przy czym nieoceniona jest rola internetu ([www.ekokozka.blog.onet.pl](http://www.ekokozka.blog.onet.pl)). Produkty mleczne prócz sprzedaży bezpośredniej od lat wstawia do sieci sklepów Piotr i Paweł.

Prezentując to gospodarstwo, należy przede wszystkim podkreślić umiłowanie przyrody i ludzi przez Panią Jolantę i jej rodzinę. Zawsze emanuje energią, którą niewątpliwie czerpie wprost z nieskażonej wokół siebie natury i żywności niczym nie uszlachetnianej i modyfikowanej. Stąd też wynika jej chęć i dążenie do zarażania wszystkich wokół siebie tym umiłowaniem a co za tym idzie aktywne propagowanie edukacji ekologicznej począwszy od najmłodszych - dzieci wieku przedszkolnego poprzez młodzież i dorosłych. Umiejętnie łączy to z agroturystyką, która umożliwia jej świadczenie tak szerokiego wachlarza usług (edukacja, wyżywienie, nocleg). A motto gospodarstwa reasumuje wszystko to co wyżej o gospodarstwie było opisane: „Brama na wciąż otwarta przechodniom ogłasza, że gościnna i wszystkich w gościnę zaprasza”.

**I miejsce w województwie zachodniopomorskim w konkursie na najlepsze gospodarstwo ekologiczne w kategorii „ekologia - środowisko” w 2012 roku**

**Krystyna i Andrzej Hapka**

Ostre Bardo 29

78 – 320 Połczyn – Zdrój





Gospodarstwo rolne o powierzchni 137,46 ha położone na terenie dwóch gmin: Połczyn Zdrój i Rąbino. Zajmuje się ekologiczną produkcją roślin i hodowlą bydła mięsnego rasy Limousin w cyklu zamkniętym. Stado podstawowe liczy 36 mamek. W strukturze upraw znajdują się zboża i mieszanki zbożowo – strączkowe, mieszanki wieloletnie, trawy z motylkowymi drobnonasiennymi oraz uprawy sadownicze.

Struktura głównych uprawianych roślin przedstawia się następująco:

Mieszanki zbożowo-strączkowe	40 ha,
Żyto	16 ha,
łąki	21 ha
Sad jabłoniowy	24 ha
Porzeczka czarna	2,24
Trawy z motylkowatymi	12 ha
Bydło mięsne	90 szt

Na terenie gospodarstwa na powierzchni 21 ha występują cenne przyrodniczo półnaturalne łąki wilgotne z licznymi siedliskami pełnika europejskiego tzw. róży północy. Zasięg siedliska pełnika europejskiego w wyniku przywrócenia stanu naturalnego nieużytkowanych łąk corocznie się rozszerza.

Gospodarstwo realizuje opracowany operat dla zagrożonych siedlisk przyrodniczych. Realizując program rolnośrodowiskowy Państwo Hapka przyczynili się do przywrócenia

prawidłowego stanu łąk wilgotnych, które były zaniedbane i nieużytkowane od ponad 20 lat. Ciężka praca w odbudowę gospodarstwa zaowocowały polepszeniem jakości paszy dla bydła.

Pan Andrzej Hapka jest członkiem Polskiego Związku Hodowców i Producentów Bydła Mięsnego. Hodowane bydło rasy Limousin są pod stałą kontrolą p. Barbary Binerowskiej z ramienia PZHiPBM. Zwierzęta prowadzone są wzorowo, mają dobre przyrosty. Hodowca dąży do uzyskania wysokich parametrów hodowlanych w czystości rasy.

Dzięki środkom z Unii Europejskiej w ramach PROW na modernizację gospodarstw rolnych w latach 2009-2010 zmodernizowana została obora o powierzchni 1100 m<sup>2</sup>, dostosowana do współczesnych wymagań dobrostanu zwierząt. W oborze zastosowano innowacyjne rozwiązania wentylacji pomieszczeń poprzez zastosowanie siatek przeciwwietrznych w oknach. Również kolorystyka elewacji doskonale wpisuje się w otoczenie parkowe. Naprawiono również pozostałe budynki, zachowując funkcje pierwotne.

Tradycja przyrządzania „Grzybów marynowanych z szyszką” na terenie Pomorza Zachodniego zaczęła się w roku 1955, kiedy to do wsi Ostre Bardo pod Połczynem-Zdrojem przyjechała rodzina wywodząca się z Wołynia, a później z okolic Hrubieszowa. Pielęgnowany przez Panią Krystynę Hapkę przepis doczekał się wpisania na listę produktów regionalnych (08.06.2011 roku).

W dniu 3 lipca 2012 roku w miejscowości Biernów odbyło się uroczyste otwarcie „FOLWARKU BIERNÓW – PARK”, którego właścicielami są Krystyna i Andrzej Hapka – członkowie Lokalnej Grupy Działania – „Powiatu Świdwińskiego”. Projekt został współfinansowany ze środków Unii Europejskiej w ramach Osi 4 LEADER PROW na lata 2007-2013, dzięki zaangażowaniu i sile determinacji państwa Hapka, którzy to wnioskowali za pośrednictwem LGD – „Powiatu Świdwińskiego” o pieniądze w ramach działania Wdrażania Lokalnej Strategii Rozwoju dla działania „Małe Projekty” na „Uporządkowanie i odnowienie Parku Pałacowego w Biernowie gm. Rąbino”, którego celem był odnowienie cennego dziedzictwa kulturowego i przyrodniczego.

„Pisemna wzmianka o Biernowie pochodzi z 1493 roku i nadaje osadzie metrykę średniowieczną, lenno rodu Manteuffel, majątek rycerski. Założenia parkowo – pałacowe wraz z zabudowaniami folwarcznymi pochodzą z początku XIX wieku. Były to okazałe budynki folwarczne z dworem i naturalistycznym parkiem o powierzchni około 2 ha. Do naszych czasów nie zachował się dwór (pozostały tylko schody). Spośród licznych budynków folwarcznych zachowały się tylko trzy – obecnie modernizowane, a Park uległ dewastacji.

Obecni właściciele doceniają wszystkie walory kulturowe i przyrodnicze Parku, jako siedliska ciekawych okazów dendrologicznych – dęby, jesiony o wymiarach pomnikowych i ważny punkt topograficzny ożywiający krajobraz zrealizowali projekt rewitalizacji Parku. Park ogólnodostępny stał się miejscem spotkań mieszkańców –dotychczas w miejscowości nie było takich miejsc, pełni również funkcje edukacyjną, gdyż posadzone rośliny i drzewostan często o wymiarach pomnikowych /dęby o obwodzie ponad 450 cm/, zagospodarowana łąka kwietna stanowią cenny materiał edukacyjny.

Naprawiono w 2012 roku stosunki wodne, uporządkowano teren, naprawiono aleje, wybudowano altankę i mostek, ławki drewniane i tablice informacyjną, nasadzono ponad 1500 sztuk drzew i krzewów, które wcześniej występowały w Parku.”

### **KATEGORIA: EKOLOGICZNE GOSPODARSTWO TOWAROWE**

**I miejsce w województwie dolnośląskim w konkursie na najlepsze gospodarstwo ekologiczne w kategorii „ekologiczne gospodarstwo towarowe” w 2012 roku**

**Ekologiczne gospodarstwo „Pod Lipami”**

**Elżbieta i Leszek Brzostowscy**

Nowa Wieś 7

57-530 Międzyzylesie

E-mail: ebrzostowska @op.pl



Gospodarstwo położone jest w Nowej Wsi koło Międzyzylesia w powiecie kłodzkim. Nowa Wieś, to niewielka, podgórska wieś łańcuchowa rozciągająca się w górskiej dolinie nad

rzeką Nowinka u podnóża Masywu Śnieżnika. Gospodarstwo położone jest na wysokości ok. 500 m n.p.m. W gospodarstwie prowadzony jest chów bydła mlecznego rasy simentaler, która nie tylko świetnie dostosowuje się do trudnych warunków górskich, ale jest też mało wymagająca, a krowy dają mleko o wysokiej zawartości białka i dobrej jakości mięso. Stan pogłowia bydła wynosi 63 sztuki, w tym 35 krów mlecznych. Roczna produkcja mleka wynosi 141 tys. kg a wydajność mleka waha się od 4,5 do 5,5 tys. litrów. W gospodarstwie jest też bydło opasowe i prowadzona jest hodowla koni rasy huculskiej.

W 2009 roku w gospodarstwie została wybudowana nowoczesna, spełniająca standardy UE, wolnostanowiskowa obora wraz z halą udojową, pomieszczeniem do schładzania mleka oraz dogodnym zapleczem sanitarnym dla pracowników. Produkcja roślinna w gospodarstwie dostosowana jest do potrzeb produkcji zwierzęcej i wykorzystywana jest głównie na paszę, a nadwyżki są sprzedawane. Uprawiane są zboża, w tym pszenica orkisz, mieszanki zbóż, koniczyna czerwona, mieszanki motylkowatych z trawami oraz prowadzony jest sad jabłoniowy. Przy dbałości o kulturę rolną, prawidłowej agrotechnice, doborze i następstwie roślin oraz należytemu utrzymaniu i prawidłowemu żywieniu zwierząt wielkość plonów i wydajność zwierząt nie odbiega od średnich wielkości uzyskiwanych w gospodarstwach konwencjonalnych tego terenu. Pola gospodarstwa położone są w terenie górskim, o krótszym okresie wegetacji, na słabszych glebach o zmiennych warunkach wilgotnościowych, co ma wpływ na uzyskiwane plony.

Poza działalnością rolniczą Pani Elżbieta Brzostowska angażuje się społecznie i od lat pomaga ludziom jako radna oraz członek Izb Rolniczych. Jedną z ważnych, z punktu rolniczego, inicjatyw było powołanie Grupy Producentów Rolnych "Wołowina Sudecka". Pani Elżbieta Brzostowska uważa, że tylko wspólne działanie może przynieść dobry efekt i pozwoli osiągnąć zamierzony cel. Poprzez działalność grupową można zdecydowanie poprawić warunki, na jakiej prowadzona jest sprzedaż. Grupa producentów pozwala na skrócenie drogi od producenta do konsumenta. Grupa nawiązała już kontakty z restauratorami i sklepami, którzy mają być potencjalnymi stałymi odbiorcami. Ponadto zbierane są indywidualne zamówienia i paczkowane mięso w chłodni trafia pod wskazany adres. Pani Brzostowska uważa, że dobry produkt powinien pozostać w kraju i na nasz rynek nie powinien być sprowadzany produkt niewiadomego pochodzenia z zagranicy.

Zanim powstała grupa producentów w roku 1998 powstało stowarzyszenie - Związek Producentów Produkcji Roślinnej i Zwierzęcej w Międzyzlesiu z/s w Nowej Wsi, którego celem była pomoc gospodarstwom w zwiększeniu opłacalności prowadzonej produkcji rolnej. Stowarzyszenie nawiązało współpracę z amerykańską. Fundacją HPI, dzięki której od lipca



2002 roku zostały przekazane wszystkim potrzebującym rodzinom rolniczym, cielne jałówki simentalskie oraz żrebne kłaczki huculskie i tym sposobem do gospodarstw trafiło ponad 200 sztuk jałówek i 35 kłaczek. Dziś do stowarzyszenia należą 104 rodziny rolnicze z różnych wsi powiatu kłodzkiego.

Gosposdarze są otwarci na nowe doświadczenia i chętnie korzystają ze zdobyczy nauki, uczestnicząc w organizowanych szkoleniach, krajowych i zagranicznych wyjazdach studyjnych, uzupełniających wiedzę z zakresu rolnictwa ekologicznego. Ponadto biorą aktywny udział w życiu lokalnej społeczności.

Sposób prowadzenia gospodarstwa i wymierne efekty jego działalności są cennym przykładem i wzorem dla innych gospodarstw ekologicznych tego terenu, w tym rozpoczynających produkcję ekologiczną.

**I miejsce w województwie kujawsko - pomorskim w konkursie na najlepsze gospodarstwo ekologiczne w kategorii „ekologiczne gospodarstwo towarowe” w 2012 r.  
Gospodarstwo ekologiczne**

**Adam Skonieczny**

Ignackowo 39

87-600 Lipno

e-mail: adam\_skonieczny@wp.pl





Gospodarstwo Pana Adama Skoniecznego położone jest w miejscowości Ignackowo w powiecie Lipnowskim, w gminie Lipno w województwie kujawsko-pomorskim. Gospodarstwo ekologiczne o pow. 18,97 ha w skład którego wchodzi gleby w klasach bonitacyjnych IV-VI. Pan Adam Skonieczny gospodarowanie zgodnie z wymogami rolnictwa ekologicznego rozpoczął w roku 2008. Nad prawidłowością prowadzenia gospodarstwa zgodnie z założeniami rolnictwa ekologicznego czuwa jednostka certyfikująca EKOGRWARANCJA.

W gospodarstwie produkcja zwierzęca jest zbilansowana z produkcją roślinną. Produkcja roślinna oparta jest na 3 letnim płodozmianie, który co roku jest modyfikowany i dostosowywany do warunków wilgotnościowych i klimatycznych. Wśród upraw wyróżnia: pszenicę jara, żyto ozime, owies, mieszanki zbożowo- strączkowe oraz koniczynę czerwoną. W płodozmianie gospodarstwa nie brakuje również poplonów i międzyplonów (seradela oraz wsiewka koniczyny) uprawianych na zielony nawóz, który zabezpiecza gleby przed wysuszeniem, sprzyja rozwojowi mikroorganizmów, eliminuje problem zachwaszczenia i dodatkowo wzbogaca glebę w związki azotu, ale i bierze udział w tworzeniu próchnicy, poprawia aktywność biologiczną w glebie i jej strukturę. Wartości poplonów i międzyplonów przy glebach IV i VI klasy bonitacyjnej mają w gospodarstwie bardzo ważne znaczenie. Produkcyjność gleby dodatkowo jest poprawiana poprzez preparaty EM – Efektywne Mikroorganizmy, które pozwalają osiągnąć zadowalający plon, ale i poprawiają strukturę gleby i zawartość próchnicy. Plon zbóż i mieszanek zbożowo-strączkowych (pszenica, żyto i owies) uzyskiwany w gospodarstwie jest uznawany za dobry i średnio wynosi 3-4 t / ha. Częściowo zboża sprzedawane są do ekologicznej przetwórci BIO Babalscy, a pozostała część skarmiana jako pasza dla zwierząt utrzymywanych w gospodarstwie.

Nawożenie gleb wchodzących w skład gospodarstwa opiera się na wykorzystaniu obornika oraz Efektywnych Mikroorganizmów –EM.

Głównym kierunkiem produkcji prowadzonej w gospodarstwie jest produkcja mleka koziego. Stado kóz rasy barwna uszlachetniona obecnie liczy 100 szt. Wydajność zwierząt wynosi ok. 30.000 l mleka rocznie. Rasa kóz Pana Adama Skoniecznego uszlachetniona została rasą alpejską z uwagi na brak odbiorcy mleka ekologicznego, mleko pozyskiwane w gospodarstwie sprzedawane jest do konwencjonalnej Okręgowej Spółdzielni Mleczarskiej w Turku. Stado Pana Adama Skoniecznego z chwilą przejścia na ekologiczny system produkcji wykazuje niższą zachorowalność, wzrosła odporność zwierząt, ale i wzrosła jakość produkowanego mleka. Mleko wykazuje obecnie wyższe parametry niż w systemie

konwencjonalnym, dodatkowo nie ma problemu z bakteriami i komórkami somatycznymi. Dla zwierząt w gospodarstwie dostosowane są budynki spełniające dobrostan zwierząt z wybiegami. Obecnie w trakcie budowy jest nowy budynek z przeznaczeniem dla kóz. Żywienie zwierząt oparte jest na bazie własnych pasz ekologicznych.

Na uwagę zasługuje również fakt, iż Pan Adam systematycznie brał udział w regionalnych i krajowych wystawach zwierząt, gdzie wystawiane kozy z gospodarstwa zdobywały uznanie i nagrody czempionów.

Park maszynowy będący w posiadaniu gospodarstwa jest dostosowany do skali produkcji oraz warunków klimatyczno-glebowych panujących w gospodarstwie. Z maszyn można wymienić: bronę chwastownik, kombajn, ciągniki, brona talerzowa, pług, siewnik, prasa i in.

W samym gospodarstwie panuje ład i porządek. Gospodarstwo wyposażone jest w szambo na ścieki socjalno-bytowe, prowadzona jest również prawidłowa gospodarka odpadami. Elementy krajobrazu rolniczego typu zadrzewienia, zakrzewienia oraz oczka śródpolne w obrębie gospodarstwa są zachowane i stanowią ostoję dla ptactwa i nie tylko.

Pan Adam Skonieczny wraz z ojcem są członkami Kujawsko-Pomorskiego Stowarzyszenia Producentów Ekologicznych „EKO-ŁAN”, które zawiązało się na terenie województwa kujawsko-pomorskiego oraz w Regionalnym Związku Hodowców Owiec i Kóz w Bydgoszczy.

Zaangażowanie Pana Adama Skoniecznego i jego rodziny w rozwój gospodarstwa, ciężka praca oraz wiedza z zakresu rolnictwa ekologicznego została doceniona przez województwo kujawsko-pomorskie w wojewódzkim etapie konkursu na najlepsze gospodarstwo ekologiczne. W związku z powyższym gospodarstwo ekologiczne Pana Adama Skoniecznego zgłaszamy do etapu krajowego powyższego konkursu.

**I miejsce w województwie lubelskim w konkursie na najlepsze gospodarstwo ekologiczne w kategorii „ekologiczne gospodarstwo towarowe” w 2012 roku**

**Gospodarstwo rolne**

**Dorota i Mirosław Janowscy**

Ludwinów 68

21-070 Cyców

E-mail: janowski0@vp.pl



Państwo Dorota i Mirosław Janowscy posiadają gospodarstwo o powierzchni 49,37 ha w powiecie Łęczyńskim, niedaleko kopalni węgla Bogdanka. W trosce o swoje i dzieci zdrowie przeszli na ekologiczną metodę produkcji. Rolnicy stale uczestniczą w różnego rodzaju szkoleniach by podnosić swoje kwalifikacje i wprowadzać do gospodarstwa nowe rozwiązania. W gospodarstwie zachowany jest ład i porządek, widać dbałość o część rekreacyjną i gospodarczą, ostatnio z własnych środków został utwardzony plac przy budynkach. Drzewa oraz inne elementy środowiska znajdujące się na polach gospodarstwa są dobrze utrzymywane. Na 40,94 ha użytków rolnych Państwo Janowscy uprawiają mieszanki traw z motylkowatymi drobnonasiennymi, łąki, zboża i jabłonie. Ok. ¼ użytków zajmują łąki i pastwiska. Produkcja roślinna dostosowana jest do produkcji zwierzęcej i przeznaczona na paszę dla bydła mlecznego i koni. W płodozmianie przeważają uprawy wieloletnie, dobrze chroniące glebę przed degradacją. Na słabych glebach klasy IVa, IVb i V rolnik uzyskuje dobre plony. W zasiewach jest odpowiedni udział roślin strukturotwórczych. Z użytków zielonych zbierane jest siano lub są sporządzane kiszunki. Przystronne wybiegi i pastwiska znajdują się w bliskim sąsiedztwie budynków gospodarczych. W gospodarstwie jest 24 krowy mleczne, 16 jałówek i 2 konie. Konie są oczkiem w głowie Pana Mirosława. Produkcja zwierzęca jest zbilansowana z produkcją roślinną. Główny kierunek produkcji to produkcja mleka. Mleko w całości sprzedawane jest na rynek krajowy i odbierane z gospodarstwa przez mleczarnię w Radzynie Podlaskim. Krowy dobrane są na hali udojowej firmy De Laval a

potem mleko schładzane w nowoczesnym schładzalniku. Obora dla krów jest wolnostanowiskowa z głęboką ściółką wyposażona w aktywne czochradło do zaspokojenia behawioralnych potrzeb zwierząt. Z gospodarstwa są sprzedawane buhajki do dalszego chowu natomiast jałówki pozostawiane na remont stada. Posiadane maszyny i urządzenia są dostosowane do skali produkcji gospodarstwa mleczarskiego. Uniwersytet Przyrodniczy w Lublinie niedawno zwrócił się do Państwa Janowskich z propozycją wzięcia udziału w projekcie dotyczącym stosowania mieszanek ziół jako dodatku do paszy. Pan Mirosław posiada zaświadczenie o spełnieniu minimalnych standardów w zakresie higieny i warunków utrzymania zwierząt w gospodarstwie. Dwukrotnie wnioskowano o środki unijne z działania modernizacja gospodarstw rolnych. W 2009 i 2011 roku w ramach tej pomocy zakupiono ciągnik, przyczepę 8 tonową, wóz do bel, wóz paszowy, rozrzutnik obornika, wóz asenizacyjny, agregat uprawowy i bronę talerzową. Rolnik realizuje dwa pakiety w ramach programu rolnośrodowiskowego: rolnictwo ekologiczne i ekstensywne trwałe użytki zielone. Gospodarze marzą i czynią starania by uruchomić sprzedaż bezpośrednią i zakupić najnowszej generacji mlekomat. Niestety na razie jest to zbyt droga dla nich inwestycja. Gospodyni wypróbowała przepisy i część mleka przetwarza na pyszne jogurty, sery i masło wg zapotrzebowania najbliższych. Pan Mirosław ekologiczne produkty z gospodarstwa promuje na stronie internetowej Lubelskiego Ośrodka Doradztwa Rolniczego w Końskowoli. Gospodarstwo jest wpisane w wykaz producentów żywności ekologicznej województwa lubelskiego. Państwo Janowscy są otwarci na działalność społeczną. Pan Mirosław pełnił funkcję sołtysa a jego żona obecnie działa w Kole Gospodyń Wiejskich.

**I miejsce w województwie lubuskim w konkursie na najlepsze gospodarstwo ekologiczne  
w kategorii „ekologiczne gospodarstwo towarowe” w 2012 roku**

**Ekologiczna Hodowla Daniela i Jeleni w Pławinie**

**Halina i Leszek Glezer**

Pławin 33

66 – 540 Stare Kurowo

e-mail: daniele@daniele.com.pl



Państwo Halina i Leszek Glezer specjalizują się w ekologicznym chowie jeleniowatych, a ich gospodarstwo w Pławinie jest największą ekologiczną hodowlą jeleni w Europie, zajmującą się produkcją zwierząt na mięso i do rozrodu.

Zwiedzając fermę trudno uwierzyć, że w 1982 roku gospodarstwo miało tylko 12 ha i produkowało warzywa i owoce. Gospodarze stopniowo dokupowali ziemię i szukali sposobu na lepszą opłacalność produkcji. W związku z tym, że w areale dominowały użytki zielone zwrócono uwagę na niszową w tamtym czasie, a był to rok 2003, hodowlę daniela. Urodzajne łąki nadnoteckie stwarzały idealne warunki do rozwoju tego zwierzęcia. Organizacja hodowli rozpoczęła się od 300 sztuk.

Czas pokazał, że rolnicy podjęli właściwą decyzję, ponieważ cała produkcja znajdowała nabywców. Były lata, że stado liczyło nawet 2000 sztuk, a popyt przewyższał podaż.

W 2005 roku Leszek Glezer postanowił hodowlę przekształcić na zgodną z zasadami ekologii.

Z biegiem lat hodowla nastawiona tylko na daniela stała się mniej opłacalna, ponieważ w Polsce powstało wiele ferm tych zwierząt.

W 2007 roku, po rozeznaniu rynku, rolnik zdecydował się na poszerzenie hodowli o jelenie, których zakup sfinansowały daniela. Obecnie wiodącym kierunkiem chowu są jelenie, których jest 750 sztuk, natomiast stado danieli liczy 350 sztuk. W planach jest rozszerzenie hodowli o muflona, który w przyszłości będzie poszukiwany na rynku, a teraz jest jeszcze mało znany.



Gospodarstwo posiada 169 ha użytków zielonych, z których połowa jest koszona z przeznaczeniem na siano i sianokiszonkę. Druga połowa to ogrodzone pastwiska kwaterowe, na których pasą się zwierzęta.

Zwierzęta są sprzedawane do hodowli naturalnych w celu poprawy rozrodu i puli genetycznej osobników dziko żyjących oraz do gospodarstw ekologicznych z przeznaczeniem na produkcję mięsa. Najbardziej dorodne okazy jeleni są wypuszczane do lasów dla podniesienia walorów myśliwskich danych terenów.

80% zwierząt jest eksportowane do Niemiec, Francji, Hiszpanii, Rosji, Węgier, Rumunii i Litwy. W ciągu ostatniego roku hodowca sprzedał zwierzęta żywe w ilości 355 sztuk na kwotę 680 tys. zł. Wielkość produkcji sprzedanej wynosi 4000 zł na 1 ha UR – uwzględniając specyfikę gospodarstwa jest to bardzo dobry wynik. Dla rolnika ważny jest nie tylko wynik finansowy, ale również dbałość o środowisko naturalne i dobrostan zwierząt. Wzdłuż dróg dojazdowych i granic kwater rosną drzewa, które chronią zwierzęta przed silnym słońcem i wiatrem.

Na pastwiskach tę samą rolę spełniają specjalne daszki. Wszystkie kwatery są wyposażone w poidła i lizawki. W zagłębieniach terenu utworzono 4 zbiorniki wodne. Dzięki ogrodzeniu stały się enklawą dla dzikiego ptactwa i żab, które są naturalnym wrogiem błotniarki, będącej żywicielem pośrednim motyli wątrobowej. Rozwiązanie to zdało egzamin i jeleniowate są wolne od choroby powodowanej przez tego pasożyta.

Gospodarstwo wyposażone jest w kontenerową stację paliw. Zbiornik na paliwo o pojemności 5 tys. litrów jest dwupłaszczowy – certyfikowany.

Na uwagę zasługuje fakt, że rolnik bardzo dba o zachowanie wiejskiego charakteru swojego gospodarstwa i do wszelkich prac wykorzystuje tylko naturalne materiały.

W obejściu panuje ład i porządek, a gościnne wejście zachęca do odwiedzenia gospodarzy.

Od 2006 roku państwo Glezer organizują w swoim gospodarstwie Międzynarodowe Dni Daniela w Pławinie. W tym roku impreza odbyła się 14-15 lipca. Jest to okazja do spotkania się hodowców jeleniowatych i wymiany doświadczeń. Często efektem jest podpisanie umów eksportowych. Rolnik jest otwarty na współpracę z jednostkami doradczymi, naukowymi i samorządowymi poprzez udział w konkursach, targach, wystawach, konferencjach i innych imprezach krajowych, lokalnych oraz międzynarodowych.

W gospodarstwie wyższe szkoły rolnicze (SGGW, Zachodniopomorski Uniwersytet Technologiczny, Uniwersytet Warmińsko-Mazurski) prowadzą badania i doświadczenia. Efektem tej współpracy jest zwiększenie o 20% wycieleń i podniesienie zdrowotności stada.

Leszek Glezer jest laureatem wielu konkursów: Agroliga 2006 – wicemistrz krajowy, Bezpieczne Gospodarstwo Rolne, Najlepsze Gospodarstwo Ekologiczne, Kryształowy HIT 2009, Rubinowy HIT 2011, oraz w 2010 r. otrzymał odznaczenie Zasłużony dla Rolnictwa.

Rolnik wykazał się aktywnością w pozyskiwaniu środków unijnych i skorzystał z funduszu PROW 2007-2013. Z działania Modernizacja Gospodarstw Rolnych kupił maszyny rolnicze za 225 tys. zł. Gospodarstwo jest odpowiednio wyposażone w sprzęt – posiada 2 ciągniki i maszyny do zbioru zielonek i przygotowania siana i sianokiszzonek (kosiarki, przetrząsacze, zgrabiarki, prasy zwijające, ładowacz czołowy, owijarka bel).

Hodowca przywiązuje dużą wagę do promocji swojego gospodarstwa. Ma własną stronę w Internecie, oznakowane pojazdy, wyprodukował film, reklamowy folder oraz okolicznościowe plakietki i ulotki.

Mimo wielu obowiązków rolnik pełni ważne funkcje społeczne: w latach 2008-2012 był prezesem Polskiego Związku Branżowego Hodowców Jeleniowatych-teraz jest jego członkiem. Jest działaczem LIR, OSP i Rady Powiatu Strzelecko-Drezdeneckiego

Leszek Glezer jest znanym w regionie filantropem. Współfinansuje rajdy rowerowe, dożynki i inne lokalne imprezy. Pod jego opieką jest boisko drużyny piłkarskiej, a także w jego budynkach gospodarczych znalazło się miejsce na bazę OSP.

W sezonie od lipca 2012 r. do końca 2013 r. rolnik zgłosił do certyfikacji następujące grupy produktów: jabłoń domowa – 0,70 t; mieszanka wieloletnia traw z motylkowatymi drobnonasiennymi – 360,20 t; siano – 296,85 t; daniele – 250 szt. i jelenie – 450 szt.

**I miejsce w województwie łódzkim w konkursie na najlepsze gospodarstwo ekologiczne  
w kategorii „ekologiczne gospodarstwo towarowe” w 2012 roku**

**„EKOBorówka” J.K. Rzeźniccy**

**Krzysztof Rzeźnicki**

Kazimierzów 8

96 – 232 Regnów



Gospodarstwo biodynamiczne „Ekoborówka” Państwa Joanny i Krzysztofa Rzeźnickich położone jest w województwie łódzkim w powiecie rawskim w gminie Regnów. Liczy ono 5,5 hektara i specjalizuje się w produkcji borówki wysokiej. Borówka wysoka (*Vaccinium corymbosum* L.), to gatunek rośliny wieloletniej z rodziny wrzosowatych (*Ericaceae*), często nazywana borówką amerykańską. Owoce są smaczne i mają duże wartości odżywcze. Są bogate w cukry, kwasy mineralne, sole mineralne, pektyny, witaminy. Posiadają również właściwości lecznicze. Borówka nadaje się do spożycia na surowo, jako owoc deserowy, jak również na przetwory (desery, ciasta, dżemy, mrożonki, soki).

Gospodarstwo Państwa Rzeźnickich jest jednym z dwóch gospodarstw biodynamicznych na świecie produkujących borówkę amerykańską. Plantacja zajmująca powierzchnię 2,6 ha jest nawadniana kropelkowo, otoczona ochronnym pasem modrzewi, świerków i brzoź. W międzyrzędziach zasiana jest trawa z motylkowatymi i ziołami. W gospodarstwie sporządzany jest kompost, który jest nawadniany i zraszany walerianą dla zwabienia dżdżownic i owadów. Aby zachować płynność owocowania i jak najdłuższy okres plonowania rolnik uprawia ok. 10 odmian borówki. Są to odmiany: Earliblue, Duke, Spartan, Bluecrop, Toro, Nelson, Darrow, Lateblue, gwarantujące świeże owoce w miesiącach lipiec, sierpień i wrzesień.

Do zapylania plantacji hodowane są pszczoły murarki, a także zwabiane dzikie trzmiele, dzięki zapewnieniu im najodpowiedniejszych warunków do zakładania gniazd i bytowania – uprawa ślazu, ziół, wabienie owadów przy użyciu preparatów homeopatycznych, których używa się także do ochrony przed szkodnikami i ptakami żerującymi na owocach. Plon osiągnięty z hektara to ok. 7,5 tony. Produkcja wynosi od 1 do 2 ton owoców tygodniowo w okresie od lipca do września. Dziewięćdziesiąt procent produkcji sprzedawane jest na eksport do krajów takich jak: Niemcy, Francja, kraje skandynawskie, Japonia.

Gospodarstwo posiada certyfikat rolnictwa biodynamicznego „Demeter” i certyfikat jakości handlowej GlobalGap. Rolnik brał udział w międzynarodowych targach żywności ekologicznej, jako wystawca, a także w wystawach regionalnych. Borówka jest sortowana w klimatyzowanej sortowni i pakowana w plastikowe pojemniki z własną etykietą. Opakowania są standardowe: opakowanie PET o pojemności 250g, pakowane po 16 lub 32 szt. w kartonie.

Zakorzenie w miejscu i stosowanie tradycyjnych metod opartych na wnikliwej obserwacji przyrody, jej rytmów, występowania roślin, ich liczebność, zmiany w równowadze i występowaniu zjawisk natury, stosowanie ziół i różnych preparatów, wykorzystywanie owadów, a także wprowadzenie nowoczesnej wiedzy i metod uprawy, konsultacje z placówkami naukowymi i wielkie zaangażowanie w reklamę i promocję - własna etykieta, strona internetowa ([www.ekoborowka.pl](http://www.ekoborowka.pl), [www.organic.blueberry.prv.pl](http://www.organic.blueberry.prv.pl)) koszulki z logo firmy, w poszukiwanie rynków zbytu mimo trudności formalnych, czyni z Pana Krzysztofa człowieka wyjątkowego. W ostatnich dniach (już po ogłoszeniu wyników konkursu) rolnik podpisał umowę na przetwórstwo – tłoczenie soków naturalnych. Rolnik korzysta z dopłat w programie rolnośrodowiskowym oraz dopłat bezpośrednich.

Gospodarstwo Państwa Rzeźnickich już po raz drugi bierze udział w naszym konkursie - w 2009r. znalazło się na II miejscu.

**I miejsce w województwie małopolskim w konkursie na najlepsze gospodarstwo ekologiczne w kategorii „ekologiczne gospodarstwo towarowe” w 2012 roku**

**Gospodarstwo zielarskie**

**Artur Kisiel**

Nieszków 45A



Gospodarstwo Marty i Artura Kisiel to gospodarstwo rodzinne specjalizujące się w towarowej produkcji zielarskiej. Jest to gospodarstwo z tradycjami. Młodzi przejęli je przed paru laty od rodziców. Początki produkcji zielarskiej sięgają tu lat 80-tych. Rodzice rozpoczęli produkcję zielarską od pojedynczych gatunków ziół na małą skalę, traktując je, jako dodatkowe źródło dochodu. Suszenie ziół odbywało się na wolnym powietrzu z użyciem koziołków i na poddaszach.

Powierzchnia całkowita gospodarstwa wynosi 13,36 ha, w tym użytków rolnych pod ziołami 11,94 ha. Dużym atutem gospodarstwa są bardzo dobre gleby klas I-III, które pozwalają na uzyskiwanie wysokich plonów. Park maszynowy pozwala na przygotowanie rocznie ponad 70 ton suszu ziołowego, z takich ziół jak mięta pieprzowa, melisa lekarska, babka lancetowata, dziurawiec, krwawnik pospolity, lubczyk ogrodowy, pokrzywa zwyczajna, szalwia lekarska, koper włoski, jeżówka purpurowa. Zioła sprzedaje się hurtowo.

W ciągu wielu lat prowadzenia gospodarstwa zielarskiego i nabywania doświadczenia w tej gałęzi produkcji, poszerzał się wachlarz uprawianych ziół i zwiększała się powierzchnia pod uprawami. Rolnicy zakupywali specjalistyczne maszyny do prac uprawowych, jak również do krojenia, sortowania, czyszczenia ziół (siewnik zespolony, sadzarka do rozsady, krajalnica Rotoplex, sortownik odsiewacz, udoskonalona młocarnia szerokomłotna używana do zgrubnego rozdziału ziół). Zainwestowano także w dwie automatycznie sterowane suszarnie podłogowe o powierzchni 36 m<sup>2</sup> i 40 m<sup>2</sup> oraz nowoczesny samochód dostawczy.

Zielarstwo ekologiczne to przede wszystkim praca fizyczna od wczesnej wiosny do późnej jesieni przy siewach, zabiegach pielęgnacyjnych, odchwaszczaniu, zbiorach, suszeniu



i transporcie. Produkcja zielarska jest jednak opłacalna. Wieloletnia specjalizacja pozwoliła na udoskonalenie technologii uprawy, pozyskiwania, suszenia i sprzedaży ziół. Pomimo tego, że gospodarstwo posiada doskonałe gleby klas I-III, wykorzystuje się tu kompost z odpadów ziół, gnojówki ziołowe z mięty, pokrzywy, melisy, krwawnika, czosnku. Wykorzystywane jest również zjawisko allelopatii, czyli sąsiedztwa roślin.

W gospodarstwie poczyniono także próby konfekcjonowania ziół w opakowaniach jednostkowych i ich sprzedaży pod własną marką, co zwiększy opłacalność produkcji.

Gospodarstwo Państwa Kisiel jest wiodącym gospodarstwem zielarskim w Małopolsce. Wiele gatunków ziół produkowanych jest na rynek krajowy i na eksport. Odbiorcami są hurtownie Herbapolu we Wrocławiu, Warszawie, Krakowie, a także stali odbiorcy ze Słowacji, Czech i Niemiec.

Gospodarze współpracują z Uniwersytetem Rolniczym w Krakowie, przyjmują wycieczki szkolne, rolników, doradców, studentów dzieląc się swoim wieloletnim specjalistycznym doświadczeniem zielarskim. W gospodarstwie odbywają też corocznie wiosenne i jesienne praktyki uczniów z Technikum Rolniczego w Książu Wielkim.

Artur Kisiel należy też do Małopolskiego Stowarzyszenia Rolników Ekologicznych „Natura”. Corocznie uczestniczy w targach żywności ekologicznej i agroturystycznych oraz w Małopolskim Smaku.

**I miejsce w województwie mazowieckim w konkursie na najlepsze gospodarstwo ekologiczne w kategorii „ekologiczne gospodarstwo towarowe” w 2012 roku**

**Benedykt Karłowicz**

Ciski 9

07-217 Zatory



Gospodarstwo Pana Karłowicza znajduje się w miejscowości Ciski na terenie gminy Zatory w powiecie pułuskim. Pan Benedykt wraz z żoną zajmuje się produkcją roślinną i zwierzęcą. Za sprawą bardzo dobrze ułożonego płodozmianu oraz zastosowaniu efektywnych mikroorganizmów, pomimo słabych gleb, rolnik uzyskuje zadowalające plony. Efektywne mikroorganizmy wpływają na polepszenie struktury gleby, zwiększają pojemność wodną gleby oraz poprawiają przyswajalność makroelementów i mikroelementów. Wspomagają również zwalczanie patogenów oraz walkę z chorobami i szkodnikami roślin.

Państwo Karłowicz korzystają z dopłat unijnych w ramach PROW 2007-2013 realizując Program Rolnośrodowiskowy w pakiecie „Rolnictwo ekologiczne”. Gospodarstwo posiada certyfikat zgodności w zakresie rolnictwa ekologicznego na produkty roślinne, m.in. 12 gatunków warzyw, śliwki ‘Węgierki’, grykę oraz seradelę (nasiona). Rolnicy skorzystali z działania „Modernizacja gospodarstw rolnych”, dzięki czemu unowocześnili park maszynowy w swoim gospodarstwie.

Powierzchnia gospodarstwa wynosi 29 ha. Użytki rolne zajmują powierzchnię 26,64 ha. W gospodarstwie prowadzony jest chów bydła opasowego ras Polska Czerwona i Limusine oraz utrzymywane są kury nioski.

W gospodarstwie uprawiane są rośliny strukturotwórcze tj. mieszanka traw z roślinami motylkowatymi oraz mieszanki zbożowo-strączkowe. Trwale użytki zielone utrzymane są w bardzo dobrej kondycji, runo łąkowe i pastwiskowe bogate jest w rośliny motylkowate oraz zioła. W okresie zimowym prawie połowa powierzchni użytków rolnych okryta jest roślinnością. Wysiewane są zboża ozime oraz mieszanka traw z roślinami motylkowatymi.

Produkcja roślinna w gospodarstwie Państwa Karłowicz stanowi bardzo dobry przykład ekologicznego płodozmianu z udziałem seradeli oraz gryki, która jest rośliną fitosanitarną i miododajną. Stosowane są także rzadkie gatunki tj. proso.

Głównym kierunkiem produkcji jest uprawa warzyw, m.in.: buraków ćwikłowych, cebuli, cukinii, dyni, ogórków, pomidorów, porów oraz ziemniaków.

Pola uprawne gospodarze utrzymują w dobrej kulturze dzięki zastosowaniu zabiegów odchwaszczających tj. bronowanie, redlenie oraz pielnie ręczne. Posiadane maszyny i urządzenia do uprawy, pielęgnacji i zbioru roślin, tj.: brona chwastownik, obsypnik do ziemniaków, kultywator, oraz budynki tj. przechowalnia warzyw i magazyny są dostosowane do rodzaju i wielkości produkcji

Produkty z gospodarstwa Państwa Karłowicz zyskały szerokie grono odbiorców na rynku warszawskim ze względu na wysoką jakość i walory prozdrowotne. Na BioBazarze w

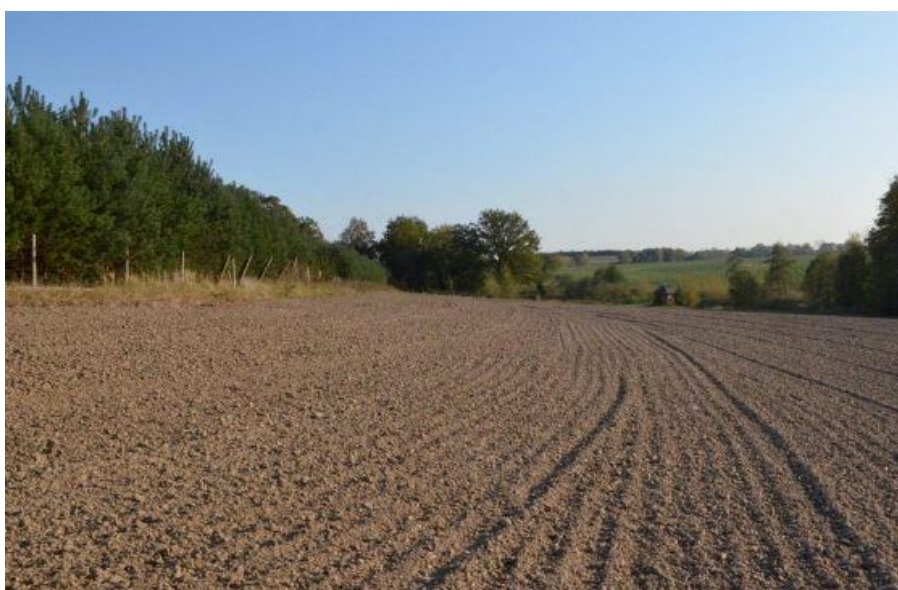
Warszawie Państwo Karłowicz prowadzą sprzedaż detaliczną swoich produktów. Państwo Karłowicz sprzedają także swoje produkty bezpośrednio w gospodarstwie, na kiermaszach ekologicznych i wystawach.

**I miejsce w województwie opolskim w konkursie na najlepsze gospodarstwo ekologiczne  
w kategorii „ekologiczne gospodarstwo towarowe” w 2012 roku**

**Witold Kosler-Dragan**

Równe 59

48-100 Głubczyce



Ekologiczne gospodarstwo rolne o powierzchni całkowitej 90,58 ha.

Powierzchnia UR: 81,16 ha, w tym: GO: 80,41 ha, SADY: 0,75

Gleby występujące w gospodarstwie należą do klasy III a, III b, IV a, IV b.

Gospodarstwo prowadzi produkcję roślinną z ukierunkowaniem na produkcję zbóż. Brak jest produkcji zwierzęcej

Produkcja roślinna na GO w gospodarstwie

<b>Uprawa na GO</b>	<b>Powierzchnia [ha]</b>	<b>Plonowanie [dt/ha]</b>	<b>Struktura upraw [%]</b>
Żyto ozime	11,97	26	
Pszenica ozima	31,77	40	
Gryka	29,18	10	

Owies	5,57	30	
<b>Razem zboża</b>	<b>78,49</b>	<b>XXX</b>	<b>96,71</b>
Trawy na GO	1,28	40	
Facelia	0,14		
Koniczyna na nasiona	0,33	30	
<b>Razem inne</b>	<b>1,75</b>	<b>XXX</b>	<b>2,17</b>
Ziemniaki	0,15	150	
<b>Razem okopowe</b>	<b>0,15</b>	<b>XXX</b>	<b>1,12</b>
<b>RAZEM</b>	<b>80,41</b>		<b>100,00</b>

W uprawach rolniczych dominują zboża w czystym siewie (ponad 90 %). Udział roślin motylkowatych i innych wzbogacających glebę tylko ok. 2%, ale wśród zbóż znaczący udział ma gryka, jako roślina miododajna, na którą gospodarz ma zbyt.

Pod ziemniaki stosowany jest obornik ekologiczny. Ponadto przyorywana jest słoma, a koniczyna stosowana jako poplon. 90% GO pokryte jest roślinnością w okresie zimy (poplony i oziminy).

Przed siewem rolnik dwukrotnie gruberuje glebę, bez podorywki. Po orce następuje szybki siew. W sadzie występuje duża różnorodność upraw; jabłonie, śliwy, maliny, winogrona, grusze. Gospodarstwo bardzo dobrze wyposażone w park maszynowy. W pełni samowystarczalne. Wykorzystywany jest wysokiej jakości sprzęt obniżający koszty produkcji. Park maszynowy jest stale powiększany, podobnie jak budowle gospodarcze, ze względu na stałe modernizacje gospodarstwa. Prowadzone są także nasadzenia lasów i modernizacja stawów. Obecnie gospodarstwo jest w trakcie remontu i rozbudowy. Aktualnie jest stawiana nowa hala. W gospodarstwie zachowany ogólny ład i porządek. Pomieszczenia dla przechowywania maszyn, urządzeń oraz zebranych plonów – w pobliżu domu.

Blisko 100% produkcji kierowane jest na sprzedaż (poza zbiorami z sadu i ziemniakami). Asortyment produktów nieprzetworzonych, kierowanych na sprzedaż obejmuje niemal wszystkie wymienione uprawy: żyto, pszenicę, grykę orkisz, groch, ziemniaki (w mniejszej ilości), owies. Produkcja z 2012 r. nie jest jeszcze sprzedana.

Plonowanie roślin na poziomie średnim, uzależnione od warunków pogodowych. W br. nieco niższe ze względu na suszę. Odbiorcami produktów są:

- a) Młyn „Niedźwiady” w Kaliszu;

- b) Öko-Korn-Nord – Niemiecka Firma skupująca zboża;
- c) Firma Farmer;
- d) Kaszarnia – Stanisław Golec;
- e) Firma „Handel trzodą i paszami” – Roman Wnuk - Mąkoszyn;
- f) Tadeusz Przybyła – Cisek.

W 90% produkcja sprzedawana jest na rynku konwencjonalnym. Właściciel poszukując odbiorców ogłasza się w internecie. Jakość produkowanego ziarna zbóż jest wysokiej jakości - sprzedaż głównie na cele konsumpcyjne.

Rolnik prowadzi sprzedaż fakturowaną. Na podstawie dokumentów wielkość produkcji sprzedanej brutto/1 ha UR wyniosła za miniony rok gospodarczy 1594,98 zł. Rolnik bardzo aktywnie działa w zakresie poszukiwania nowych rynków zbytu, także poza granicami kraju. Gospodarstwo posiada 3 zadbane stawy, wokół których obserwuje się dużą różnorodność roślin oraz zwierząt. W ubiegłych latach w gospodarstwie samodzielnie nasadzono 13,5 lasy (13,5 ha). Uczestniczy w PROW, pakiet rolnictwo ekologiczne.

**I miejsce w województwie podkarpackim w konkursie na najlepsze gospodarstwo ekologiczne w kategorii „ekologiczne gospodarstwo towarowe” w 2012 roku**

**Jerzy i Renata Kozdęba**

Lutowiska 64

38-713 Lutowiska





Gospodarstwo położone w powiecie bieszczadzkim, posiada stado zarodowe owiec rasy czarnogłówka. Stado podstawowe liczy około 120 sztuk matek. Całość gospodarstwa to 58,63 ha, z czego użytki rolne stanowią 40,16ha, głównie trwałe użytki zielone. Gleby są klasy IVb, V, VI. Na około 10 ha gruntów ornym uprawiane jest zboże, najczęściej owies, przeznaczony na pasze, przy dobrych plonach również na sprzedaż. Gospodarstwo specjalizuje się w hodowli tryków rozplodników. Sprzedawane są również jagnięta rzeźne, jarki do dalszej hodowli oraz wełna. Jarki do hodowli są sprzedawane rolnikom indywidualnym, zaś żywiec jagnięcy do ubojni „Połonina” w Lesku. Jagnięcina jest często wykorzystywana później do produkcji odżywek dla dzieci. Wełna jest sprzedawana osobie strzygącej owce. Dzięki własnym paszom oraz ekologicznym metodom produkcji uzyskiwane jest wysokiej jakości mięso. Długoletnie doświadczenie i stosowanie metod hodowlanych pozwala na osiąganie wysokiej klasy tryków zarodowych. Hodowla poddana jest ocenie wartości użytkowej przez Polski Związek Hodowców Owiec i Kóz. Uzyskiwana jest wysoka plenność i oraz przyrosty dzienne sięgające 400g. Sprzedawane jest około 100 jagniąt rocznie. Żywiec w zależności od wagi jagnięcia osiąga cenę od 8,50zł do 12zł za kilogram. Tryki osiągnęły cenę w granicach 500zł za sztukę.

Siedlisko jest pięknie zagospodarowane. Wokół domu znajduje się zadbane ogród z wieloma roślinami ozdobnymi. W pewnej odległości od domu znajduje się obszerna owczarnia, wokół składowane są potrzebne maszyny.

W ostatnich latach dokonano zakupu ziemi, która wcześniej była dzierżawiona. Dwukrotnie uzyskano dofinansowanie w ramach działania „Modernizacja gospodarstw rolnych”, dzięki czemu zakupiono nowe maszyny (ciągnik, rozrzutnik do obornika). W ramach programu rolnośrodowiskowego oprócz pakietu rolnictwo ekologiczne realizowane są warianty „Ekstensywna gospodarka na łąkach i pastwiskach” na powierzchni 10,05ha oraz „Ochrona siedlisk lęgowych ptaków” na powierzchni 9,60ha.

Gospodarstwo znajduje się w sieci gospodarstw demonstracyjnych. Gospodyni jest delegatem Podkarpackiej Izby Rolniczej, vice- prezesem Regionalnego Związku Hodowców Owiec i Kóz w Nowym Targu. Ponadto pani Kozdęba jest współzałożycielką Stowarzyszenia „Owczarz” w Sanoku współpracującego z amerykańską fundacją HPI. Dzięki szerokim osobistym kontaktom rolniczki gospodarstwo nie potrzebuje dodatkowej promocji i reklamy.

Za działalność na rzecz rolnictwa szczególnie podkarpackiego, pani Renata została uhonorowana w 2002 r. nagrodą Skrzydła Podkarpacia, zaś w 2007 r. została Rolnikiem –

Farmerem Roku w kategorii gospodarstwa rodzinne 50-100 ha. Jury doceniło wkład kobiety w rozwój owczarstwa i jej pracę w trudnych górskich warunkach.

Prowadzenie gospodarstwa wymaga wiele samozaparcia i wysiłku. Pomimo usytuowania gospodarstwa wśród innych domostw plagą są wilki, które potrafią zaatakować mimo elektrycznego pastucha oraz psów pilnujących owce. Ich łupem pada kilkanaście sztuk rocznie. Również wizyty niedźwiedzi nie należą tu do rzadkości.

**I miejsce w województwie podlaskim w konkursie na najlepsze gospodarstwo ekologiczne w kategorii „ekologiczne gospodarstwo towarowe” w 2012 roku**

**Krzysztof Zembrowski**

Bodaki 30

17 – 111 Boćki

E-mail: [zkrzysztof@wp.pl](mailto:zkrzysztof@wp.pl)



Gospodarstwo Pana Krzysztofa Zembrowskiego z Bodak położone jest na terenie gminy Boćki, w powiecie bielskim, w województwie podlaskim. Gospodarstwo metodami

ekologicznymi prowadzone jest od 2003 roku. Całkowita powierzchnia wynosi 23,17 ha, z czego pod uprawami jest 18,20 ha w tym 11,40 grunty orne i 6,8 ha trwale użytki zielone. Na powierzchni 3ha uprawiana jest malina odmiany Polana, którą Rolnik sprzedaje od 2 lat do położonej w pobliżu firmy AGRANA FRUIT ( średnie uzyskane plony -5t/ha) Ponadto uprawia się len oleisty i lniankę, których odbiorcą jest niemiecka Fundacja EURONATUR. Uprawiane są też zboża w siewie czystym oraz w mieszankach zbożowo-strączkowych (żyto, pszenica orkisz, owies, mieszanki zbóż z grochem i wyką) oraz ziemniaki jadalne. Produkty z gospodarstwa sprzedawane są również do sklepów ze zdrową żywnością, bezpośrednio z gospodarstwa jak i na Targach EKO. Sprzedaż odbywa się poprzez Podlaską Spółdzielnię Producentów Ekologicznych NATURA, w której pan Krzysztof jest Prezesem Zarządu.

Promocja gospodarstwa i wytworzonych w nim produktów odbywa się poprzez stronę internetową, tablicę informacyjną umieszczoną na budynku mieszkalnym, ulotki o gospodarstwie oraz udział w targach, festynach, jarmarkach i dożynkach.

W gospodarstwie prowadzony jest chów bydła opasowego na bazie czterech krów mamek (rasa limousine i krzyżówki). Zwierzęta korzystają z pastwisk i wybiegów. Żywienie oparte jest na paszach z gospodarstwa pochodzących głównie z TUZ. Dienne przyrosty wynoszą 1,0 do 1,2kg. Opasy sprzedaje się w jakości konwencjonalnej z braku rynku zbytu EKO.

Rolnik konsekwentnie przestrzega płodozmianu z uwzględnieniem motylkowatych (corocznie około 25%), doboru odmian( zalecane przez IUNG i sprawdzone w doświadczeniach terenowych), terminów agrotechnicznych i właściwego nawożenia (stosowanie przekompostowanego obornika) a także właściwej uprawy gleby z wykorzystaniem specjalistycznych narzędzi np.: brona chwastownik, pielniki, gruber, co wpływa na dobre plony, nieodlegające od sąsiednich konwencjonalnych upraw. Pan Zembrowski wielką uwagę przywiązuje do przygotowania materiału do siewu i sprzedaży. Posiada maszynę do czyszczenia i sortowania zbóż – PETCUS - ( zakupioną w ramach dofinansowania EURONATUR) oraz maszynę do łuskania orkiszu ( świadczy również usługę członkom Grupy). W ostatnich trzech latach gospodarz poczynił wiele inwestycji w gospodarstwie korzystając ze środków PROW 2007-2013, zakupił nowy ciągnik oraz niezbędne w gospodarstwie maszyny i urządzenia.

Rolnik dba o estetykę i o to aby jak najmniej ingerować w środowisko. W gospodarstwie jest wiele nieprodukcyjnych elementów krajobrazu, przydomowa oczyszczalnia ścieków.

Pan Krzysztof aktywnie uczestniczy w lokalnym życiu społecznym, oprócz funkcji Prezesa Zarządu w Grupie Producentkiej jest Sołtysem wsi Bodaki. Podczas tegorocznych Krajowych uroczystości wspomnienia Św. Izydora Oracza Patrona Rolników Chrześcijańskiej Europy, został uhonorowany, za działania na rzecz upowszechniania i promocji rolnictwa ekologicznego. Współpracuje z niemiecką Fundacją EURONATUR, z Centrum Doradztwa Rolniczego Oddział w Radomiu (od 2008 roku gospodarstwo wpisane jest na listę Demonstracyjnych Gospodarstw Ekologicznych) i z Podlaskim Ośrodkiem Doradztwa Rolniczego w Szepietowie.

**I miejsce w województwie pomorskim w konkursie na najlepsze gospodarstwo ekologiczne w kategorii „ekologiczne gospodarstwo towarowe” w 2012 roku**

**Danuta i Jacek Plotta**

Trzcina 15

83-209 Godziszewo

e-mail: [jacek.plotta@gmail.com](mailto:jacek.plotta@gmail.com)



Gospodarstwo Jacka i Danuty Plotta położone jest na Kociewiu w miejscowości Trzcina w powiecie starogardzkim. Całkowita powierzchnia gospodarstwa to 135 ha, w tym grunty orne zajmujące 82 ha, użytki zielone 12 ha, pozostały areał to lasy – 15 ha, nieużytki i zabudowania gospodarskie. Pola uprawne w większości otaczają zabudowania gospodarze. Grunty orne stanowią gleby lekkie, gliniasto-piaszczyste, mozaikowate, od VIb do V klasy bonitacyjnej. Teren charakteryzuje się pagórkowatym ukształtowaniem

powierzchni. Grunty rolne gospodarstwa położone w obrębie Linowiec objęte są formami ochrony przyrody: Natura 2000 PLH220094 – Dolina Wierzycy oraz Obszarem Chronionego Krajobrazu Doliny Wierzycy. Grunty rolne gospodarstwa są w części zdrenowane. Wody drenarskie odprowadzane są do stawu, następnie ciągiem dren kierowane są do rzeki Styny, dalej Kłodawy. Rolnik posiada stawy rybne, w których hoduje przede wszystkim karpie.

Od 2005 r. gospodarstwo uczestniczy w programie rolno środowiskowym. Realizuje pakiet 2 rolnictwo ekologiczne, a od 2009 r. do programu dołączono pakiety przyrodnicze. Szczegółowy wykaz pakietów i wariantów realizowanych w gospodarstwie przedstawiono w tabeli poniżej.

Tabela. 1. Zestawienie pakietów i wariantów realizowanych w gospodarstwie.

<b>Lp</b>	<b>Pakiet</b>	<b>Wariant</b>	<b>Powierzchnia</b>
1	2. Rolnictwo Ekologiczne	2.1. Uprawy rolnicze (dla których zakończono okres przestawiania)	82 ha
		2.3. Trwałe użytki zielone (dla których zakończono okres przestawiania)	12 ha
		2.9. Uprawy sadownicze i jagodowe (dla których zakończono okres przestawiania)	0,14 ha
2	3. Ekstensywne trwałe użytki zielone	3.1.1. Ekstensywna gospodarka na łąkach i pastwiskach	6,6 ha
3	4. Ochrona zagrożonych gatunków ptaków i siedlisk przyrodniczych poza obszarami Natura 2000	4.3 Szuwary wielkoturzycowe	0,7 ha
4	5. Ochrona zagrożonych gatunków ptaków i siedlisk przyrodniczych na obszarach Natura 2000	5.3. Szuwary wielkoturzycowe	4,34 ha
		5.10. Użytki przyrodnicze	0,93 ha

Głównym kierunkiem produkcji gospodarstwa jest ekologiczny chów trzody chlewnej rasy duńskiej w cyklu zamkniętym, przeznaczonej na eksport do Niemiec, Danii i do krajowych przetwórci oraz sprzedaż prosiąt. Wieloletnie doświadczenia wykazały, że można



wprowadzić duński model pastwiskowego utrzymania loch w naszych warunkach klimatycznych. Obecnie maciory z prosiętami oraz warchlaki utrzymywane są w systemie pastwiskowym (budki typu duńskiego); tuczniaki w budynku inwentarskim na płytce ściółce. W ubiegłym roku rolnik zlikwidował stado rasy PBZ x WBP i zakupił 12 loch rasy duńskiej. Okazuje się, że rasa ta jest bardziej plenna i charakteryzuje się lepszą zdrowotnością, dzięki czemu średni miot liczy 12 prosiąt, gdzie przy rasie polskiej wynosił 8 prosiąt. Dodatkowo rolnik postanowił utrzymywać trzodę na polu uprawnym obsianym koniczyną czerwoną, a nie jak to robił wcześniej w lesie. Dzięki temu zwierzęta mają bogatszą bazę paszową, a pole, na którym przebywały jest oczyszczone z chwastów (głównie z perzu) i bardzo dobrze nawiezione. Plusem tej rasy jest również liczba wyproszeń w ciągu roku. Odbywają się dwa prosięnia: wiosenne i jesienne. W gospodarstwie utrzymywane są poza trzodą dwie sztuki „krów mamek”, cztery konie, drób, króliki co daje łączną produkcję obornika ok. 300 ton rocznie. Przewidywane nawożenie obornikiem to około 20 ha.

W gospodarstwie Pana Plotta zasada rolnictwa ekologicznego jest bardzo dobrze realizowana poprzez odpowiednie zbilansowanie produkcji roślinnej ze zwierzęcą. Struktura zasiewów jest podporządkowana potrzebom paszowym. Uprawiane są mieszanki zbożowo – strączkowe (9 ha), rośliny motylkowe (21,5 ha), strączkowe (0,5 ha), mieszanki traw z koniczyną, na części koniczyną nasienną. W tym roku rolnik rozpoczął doświadczenia z uprawą soi i kukurydzy z przeznaczeniem na nasiona. Doświadczenia te prowadzi profesor Józef Tyburski z Uniwersytetu Warmińsko-Mazurskiego. Na liczących kilka arów poletkach uprawiane są 3 odmiany soi: Aldana (odmiana polska), Annushka (odm. ukraińska) i Merlin (odm. austriacka). Doświadczenia te mają wykazać przydatność poszczególnych odmian do uprawy w gospodarstwach ekologicznych. Do zabiegów agrotechnicznych rolnik używa własnego sprzętu. W kukurydzy zastosowany został wypalacz płomieniowy. Chwasty z poletek soi usuwane były ręcznie. Jeżeli doświadczenia się powiodą rolnik planuje sprzedawać również obie rośliny na nasiona.

Produkcja trzody chlewnej w gospodarstwie jest ukierunkowana na eksport. Kanały dystrybucji zagranicznej to Friland Polska Sp. z o.o., z którą rolnik zawarł długoterminową umowę stałą. Do polskich kanałów dystrybucyjnych można zaliczyć: Rolmięs Łabiszyn, Bio-Concept, sprzedaż bezpośrednią. Dodatkowo w gospodarstwie prowadzona jest uprawa roślin na nasiona – pszenica i koniczyna czerwona. Odbiorcami tego produktu jest Centrala Nasiennictwa w Starogardzie Gdańskim oraz IHAR Instytut Hodowli i Aklimatyzacji Roślin w Radzikowie.

Rolnik zaangażowany jest w działalność szkoleniowo – dydaktyczną, czego dowodem jest włączenie gospodarstwa w sieć 100 demonstracyjnych gospodarstw w obrębie zlewni Morza Bałtyckiego w ramach udziału w projekcie Baltic Deal oraz utworzenie w gospodarstwie przykładowego gospodarstwa wdrożeniowego (BIC) – projekt BERAS. W obu tych projektach uczestniczy PODR w Gdańsku, a zaangażowanie Pana Jacka jest wynikiem współpracy z Ośrodkiem. Gospodarstwo w ramach projektu zostało wyposażone w salę wykładową, na której odbywają się szkolenia dotyczące między innymi sposobów ograniczenia strat azotu w rolnictwie. W szkoleniach udział biorą nie tylko rolnicy, ale również władze lokalne czy uczniowie szkół rolniczych. W dniu 8 sierpnia 2012 w gospodarstwie zorganizowany został wyjazd studyjny dla przedstawicieli MRiRW, ARiMR, CDR i doradców rolniczych w ramach spotkania dotyczącego dobrych praktyk rolniczych na obszarach Natura 2000.

W ramach promocji swoich produktów gospodarstwo rolnika, jak wspomniano wcześniej, włączone zostało w sieć demonstracyjnych gospodarstw ekologicznych. Poza tym rolnik prowadzi spotkania dla potencjalnych odbiorców. Zaprasza ich do gospodarstwa, aby mogli zobaczyć jak produkcja wygląda w rzeczywistości i przekonać się o wiarygodności producenta.

Rolnik jest świadomy jaki cel ma rolnictwo ekologiczne tj. utrzymanie środowiska w naturalnym stanie oraz wyprodukowanie żywności wysokiej jakości poprzez gospodarowanie w zgodzie ze środowiskiem naturalnym, opartym na zaniechaniu stosowania środków chemii rolnej, weterynaryjnej i spożywczej. Rolnik stosuje się do tych zasad jak również wskazuje na wiele korzyści wynikających z takiego sposobu gospodarowania oraz z realizacji programu rolno środowiskowego, jest to między innymi:

- efekt ekonomiczny, wyrażający się stabilnym, niezależnym od warunków pogodowych i wahań rynkowych, większy o 30 % dochód z gospodarstwa,
- przyrodniczy, który wspomaga szeroko pojętą ekologię (bioróżnorodność świata zwierząt i roślin, ochrona gleb i wód, ochrona różnych miejsc przyrodniczych niezwiązanych bezpośrednio z produkcją rolną),
- zdrowotny (zdrowie rolnika i jego rodziny oraz sąsiadów).

Pan Jacek Plotta promuje w okolicy rolnictwo ekologiczne, którego zaletą jest ‘brak chemii’, co wpływa pozytywnie na rolnika i otoczenie. Dzięki uczestnictwu w programie rolnik prowadzi produkcję wysokiej jakości żywności na eksport, za stosunkowo większą cenę, niż gdyby hodowla trzody chlewnej prowadzona była w systemie konwencjonalnym.

Poza tym, ma możliwość ułożenia kilkuletniego planu produkcji związanego z propozycjami długoletnich umów eksportowych. Kolejną z korzyści jest poprawa wizerunku gospodarstwa (ład, porządek, estetyka). Dodatkowo rolnik zaangażował się w działania edukacyjne wśród młodzieży szkolnej i ludzi z miast oraz propaguje rolnictwo ekologiczne wśród rolników, dzięki czemu liczba gospodarstw ekologicznych w powiecie starogardzkim wzrasta.

**I miejsce w województwie śląskim w konkursie na najlepsze gospodarstwo ekologiczne w kategorii „ekologiczne gospodarstwo towarowe” w 2012 roku**

**Michał Podosek**

ul. Cyprysowa 1

43 – 394 Rudzica



Gospodarstwo położone w strefie podgórskiej Beskidu Śląskiego w malowniczej miejscowości Rudzica. Wokół widoczna jest cała panorama Bielska- Białej, Beskidu Małego i Śląskiego. Długość okresu wegetacji wynosi tu około 190-200 dni. Opady średnioroczne to 700-800 mm. Powierzchnia gospodarstwa obejmuje 4,63 ha, a w tym użytki rolne 3,89 ha. Występują tu gleby ciężkie klasy IVa i IVb. Teren gospodarstwa objęty jest NATURĄ 2000. Znaczna część użytków rolnych leży na stoku.

Rolnik od 2008 roku prowadzi gospodarstwo ekologiczne. Rozpoczął od ekologicznej uprawy ziół między innymi takich gatunków jak: bazylia, lubczyk, rozmaryn, arcydzięgiel, mięta, oregano, nawrot, hyzotop, wierzbownica, nagietek.

Trzy lata temu przystąpił do uprawy tarasowej borówki wysokiej. Ten sposób uprawy okazał się bardzo trafny. Przygotowanie tarasów uprawowych było bardzo pracochłonne. Należało częściowo rozkopać zbocze, uformować tarasu szerokości 3 m. Dodatkowo ze względu na wymagania glebowe borówki wysokiej rolnik musiał wykonać rowy głębokości około 60cm i wyłożyć je korą wymieszaną z torfem.

Po trzech latach uprawy widać efekty dobrego przygotowania podłoża i sukcesywnego nawadnia. Krzewy są dorodne, wydają liczne długie przyrosty. Z 3 letnich krzewów rolnik zebrał około 5 kg owoców.

Głównym kierunkiem produkcji w tej chwili jest wspomniana wyżej uprawa ziół.

Tą specjalizacją rolnik zajmuje się już od 20 lat. Podstawą prowadzenia tej uprawy jest staranne przygotowanie gleby. Rolnik stosuje cykliczne zamianowanie. Wysiewa gorczycę na przyoranie w jednym roku, a w następnym grunt ten przeznaczają pod uprawę ziół. Do pozyskiwania nasion ma swój matecznik. Część nasion jednak zakupuje zgodnie z procedurą obowiązującą w rolnictwie ekologicznym.

Uprawa ziół jest bardzo pracochłonna. W ciągu okresu wegetacji należy plantację kilkakrotnie pielęgnować ręcznie. Ten zabieg wymaga dobrego przygotowania pracownika. Osoba pielęgnująca plantację musi znać wygląd rośliny „szlachetnej” by nie zniszczyć uprawy.

Do nawożenia gleby stosuje kompost. Przygotowaniu kompostu poświęca wiele uwagi i czasu.

Najważniejsze jest miejsce układania pryzmy. W gospodarstwie jest to plac pod dużym drzewem owocowym. Na materię organiczną wykorzystywana jest przesuszona trawa ze skoszonej łąki, chwasty (niekwitnące) z prowadzonych upraw i oczywiście obornik zakupiony w gospodarstwie ekstensywnym. Pryzma jest 1-2 w roku przerabiana. Dla utrzymania wilgotności obsadzona jest dynią. Do nawożenia gleby pod zioła rolnik stosuje około 10 t kompostu w przeliczeniu na 1 ha.

O powodzeniu uprawy ziół w dużej mierze decyduje także przebieg warunków pogodowych w okresie wegetacji. Ten rok wymagał kilkakrotnego podlewania by utrzymać prawidłowy rozwój roślin i nie dopuścić do zbyt wczesnego zakwitnięcia.

Zioła zbiera się po większych deszczach. Chodzi o to by roślina była czysta, pozbawiona pyłu z gleby pyłacej w czasie suszy. Następnie zebrane rośliny są starannie suszone w suszarni. Suszarnia to duży obiekt o powierzchni około 100 m<sup>2</sup>. Znajdują się tu specjalne półki,

między którymi uruchamiany jest nawiew powietrza. Taki nawiew gwarantuje równomierne suszenie roślin. Staranie wysuszone rośliny są krojone, ważone i pakowane do 100 g torebek. Rolnik prowadzi szeroką działalność edukacyjną. Poszukuje opracowań naukowych na temat stosowania ziół w codziennej diecie, a także w celach leczniczych. Przygotowuje sam broszury, udziela szczegółowych wyjaśnień i porad. Jego gospodarstwo jest otwarte dla wszystkich zainteresowanych nabyciem lub też samą uprawą ziół.

W tym roku opracował sobie nową strategię sprzedaży. Do pojemnika z borówką dołączał krzew bazylii. Taka forma sprzedaży miała na celu przede wszystkim zainteresowanie klienta ziołami.

Sprzedaż ziół odbywa się po przez Internet, zakłady zielarskie i bezpośredni w gospodarstwie. Gospodarstwo jest enklawą spokoju, ładu i porządku. Wszelkie podejmowane działania np. założenie kolektora słonecznego, w niedalekiej przyszłości nawadniania kropelkowego upraw służą wykorzystaniu naturalnych zasobów w obrębie gospodarstwa. Czyste powietrze, bogactwo przyrodnicze w otoczeniu gospodarstwa, uporządkowany przebieg prowadzonych inwestycji, zmierzają do tego by gospodarstwo mogło być dodatkowym źródłem dochodu dla następców i mimo niewielkiej powierzchni użytków rolnych być dumą właściciela.

**I miejsce w województwie świętokrzyskim w konkursie na najlepsze gospodarstwo ekologiczne w kategorii „ekologiczne gospodarstwo towarowe” w 2012 roku**

**Gospodarstwo rolne „EkoRanch”**

**Olga i Łukasz Gębka**

Boria 8

27 – 440 Ćmielów

ekoranch@interia.pl





Państwo Olga i Łukasz Gębka prowadzą od 2003 roku w miejscowości Boria, gmina Ćmielów gospodarstwo rolne. Przejęte wówczas od rodziców gospodarstwo liczyło 7 ha, obecnie zajmuje ponad 87 hektarów, w tym ponad 72 hektary stanowią UR. Gospodarstwo jest ukierunkowane na produkcję warzyw dla odbiorców krajowych i zagranicznych, przygotowywana jest sprzedaż bezpośrednia przez Internet.

Rolnik posiada maszyny i agregaty uprawowe niezbędne do wykonywania zabiegów uprawowych i pielęgnacyjnych, w innowacyjnych technologiach uprawy warzyw gruntowych korzysta z usług w zakresie siewu siewnikiem precyzyjnym do wysiewu nasion, wynajmuje specjalistyczny sprzęt uprawowy do formowania redlin, wypalacz płomieniowy do zwalczania chwastów w uprawie marchwi, oraz kombajn do zbioru fasolki szparagowej. W planie jest skonstruowanie sposobem gospodarczym własnego wypalacza płomieniowego. W produkcji, w miarę potrzeb stosuje wiele nowoczesnych ekologicznych środków produkcji jak: nawozy, preparaty mikrobiologiczne, środki aromatyczne i inne dozwolone do stosowania w rolnictwie ekologicznym. Stosuje wieloletni płodozmian, warzywa wchodzi na pole w czwartym - piątym roku zmianowania po roślinach strukturotwórczych i odchwaszczających glebę. Bardzo dobrze utrzymane plantacje. Stale monitorowana zawartość składników pokarmowych w glebie. W gospodarstwie stale badane są pola na zawartość metali ciężkich i DDT, ponadto każda odebrana z gospodarstwa partia towaru jest badana w chłodni na zawartość azotanów.

Gospodarstwo nie prowadzi produkcji zwierzęcej

Rolnik uprawia szeroki asortyment roślin jak: dynia, burak ćwikłowy, cebula, cukinia, fasolka szparagowa, marchew jadalna, por, pomidor, ogórek, pietruszka, ziemniak, w warzywniku przydomowym ( grunt + tunele z uprawami współrzędnymi): bób, brokuł włoski, czosnek, jarmuż, ogórek, pietruszka naciowa, sałata liściowa, zioła oraz w sadzie przydomowym jabłonie i maliny. Ponadto w okresie konwersji uprawia: mieszankę zbożowo strączkową, owies, peluszkę, proso, pszenżyto jare, wykę siewną, żyto jare, żyto ozime i wiśnie. Uprawiane są odmiany warzyw preferowane przez odbiorców i w stałej konsultacji z Instytutem Ogrodnictwa w Skierniewicach.

Sprzedaż w 2011 roku 23529 z /ha. Gospodarstwo cały czas w trakcie powiększania, część gruntu jest przygotowywana do produkcji ekologicznej.

Każdy gatunek warzyw plonuje na poziomie optymalnym dla rolnictwa ekologicznego, często plon na poziomie plonów uzyskanych w rolnictwie konwencjonalnym, np. marchew 40-50 ton.

Sprzedaż na świeży rynek krajowy: Biosfera (hurtownia w Warszawie) i na rynek zagraniczny do firm: HIPP (przez OKOHOF) i BONDUELLE ( 95 % produkcji ) przez grupy producenckie: Klasa Sp. z o.o. i Spółdzielnia Producentów Ekologicznych B&S, których jest członkiem. W trakcie uruchomienia sprzedaż internetowa. Strony Internetowe: strona gospodarstwa; [rwww.ekoranch.pl](http://rwww.ekoranch.pl), sklep internetowy: [farma.swietokrzyska.pl](http://farma.swietokrzyska.pl)

Gospodarstwo jest, co roku jest kontrolowane przez jednostkę certyfikacyjną rolnictwa ekologicznego. Gospodarstwo jest w trakcie uzyskania certyfikatu GLOBAL GAPP (kontrolowana produkcja od pola do talerza).

Rolnik planuje uruchomienie własnej przetwórnicy. Wybudowana jest hala (1000m<sup>2</sup>), obecnie użytkowana, jako pomieszczenie do przygotowania produktów do sprzedaży.

Rolnik pozyskuje głównie środki z kredytów preferencyjnych na zakup ziemi-500 tys. zł oraz wykorzystuje środki z programu rolno środowiskowego.

Państwo Olga i Łukasz Gębka posiadają wysoką wiedzę na temat jakości produktów, zasad rolnictwa ekologicznego i ochrony środowiska. W programie rolno środowiskowym realizują: pakiet 6, Zachowanie zagrożonych zasobów genetycznych roślin w rolnictwie, wariant: Produkcja towarowa lokalnych odmian roślin uprawnych. (proso) i Pakiet 3. Ekstensywne trwałe użytki zielone, Wariant 3.1.1 Ekstensywna gospodarka na łąkach i pastwiskach, Wariant 3.1.2 Ekstensywna gospodarka na łąkach i pastwiskach na obszarach Natura 2000.

Państwo Olga i Łukasz Gębka współpracują z innymi rolnikami ekologicznymi. Pan Łukasz jest młodym, niezwykle otwartym, kontaktowym chętnym do współpracy rolnikiem znakomicie rozumiejącym realia współczesnego rynku rolniczego.

**I miejsce w województwie warmińsko – mazurskim w konkursie na najlepsze gospodarstwo ekologiczne w kategorii „ekologiczne gospodarstwo towarowe” w 2012 roku**

**Gospodarstwo rolne**

**Piotr Karbowski**

Radomno 6

13 – 304 Radomno



Piotr Karbowski wraz z żoną Katarzyną prowadzi gospodarstwo rolne w Radomnie, gm. Nowe Miasto Lubawskie. W 102,20 hektarowym gospodarstwie, z czego 89,25 hektarów stanowią użytki rolne, prowadzona jest produkcja roślinna oraz zwierzęca. Jednostką certyfikującą jego produkty jest Bioekspert spółka z o.o. w Warszawie, PL-EKO-04. Metody ekologiczne w gospodarstwie jak mówi Pan Piotr stosuje od „zawsze”. W gospodarstwie uprawiane są następujące rośliny: pszenica orkisz – 1 ha, pszenżyto ozime – 4 ha, pszenica jara – 10 ha, ziemniaki – 1 ha oraz 30 ha mieszanki zbożowo-strączkowej. Duży areał stanowią użytki zielone, bo 19,5 ha łąk i 23,75 ha pastwisk i przeznaczone na paszę dla bydła mlecznego oraz mięsnego. W gospodarstwie nie brakuje także drobiu kaczek i kur niosek. Certyfikacja gospodarstwa objęta jest od 2004 roku. Plony i wydajności są na bardzo wysokim poziomie, i wynoszą: plony zbóż kształtują się od 35 dt do 40 dt z 1 hektara, ziemniaków około 300 dt/ha. W gospodarstwie stado krów mlecznych liczy 60 sztuk. Produkcja mleka od 1 krowy wynosi średnio 5500 litrów rocznie, a rolnik sprzedaje w ciągu roku 300 000 litrów mleka. Część przychówku gospodarz zostawia na remont stada, pozostałe przeznacza na opas. Zakłady Mięsne i przetwórcze wprost „biją” się o wytworzony produkt u Państwa Karbowskich. Czasami czuje się zmęczony – mówi Pan Piotr – tymi „targami”, bo za te produkty wysokiej jakości to firmy za mało płacą, w stosunku do poniesionych nakładów szczególnie pracy.

Użytki rolne utrzymane są w bardzo wysokiej kulturze, na gruntach ornych zachowany jest prawidłowy płodozmian, stosowany jest zasiew zbóż jarych z wsiewką koniczyny czerwonej,

a użytki zielone są bardzo starannie pielęgnowane. Udział roślin strukturotwórczych wynosi 50%.

W gospodarstwie panuje ład i porządek, wszystko ma swoje miejsce, zastosowano innowacyjne technologie poprawiające jakość uzyskiwanych produktów. Budynki i budowle w gospodarstwie są bardzo dobrze utrzymane: dwa budynki inwentarskie dla młodzieży bydłowej, nowowymybudowana obora w 2007 roku oraz stodoła i dwie wiaty na maszyny. Maszyny i urządzenia: ciągnik John Deere 7800 175 KM, Zetor 7245 160 KM, Kombajn zbożowy New Holland, Sieczkarnia samobieżna do kukurydzy, agregat uprawowo-siewny, pług obracalny, prasa kostkująca, prasa rolująca, owijarka bel do sianokiszonki, przyczepa samozbierająca, przyczepy transportowe szt. 10 6-8 ton, beczkowóz 6 tysięcy litrów.

Rolnik aktywnie uczestniczy w programach mających na celu pozyskiwanie funduszy unijnych. W ramach PROW zakupił prasę zwijającą, przyczepę samozbierającą oraz ładowarkę teleskopową. Doradcą Pana Piotra Karbowskiego jest od lat Pan Zygmunt Grudziński – kierownik Powiatowego Zespołu Doradztwa Rolniczego w Nowym Mieście Lubawskim.

**I miejsce w województwie wielkopolskim w konkursie na najlepsze gospodarstwo ekologiczne w kategorii „ekologiczne gospodarstwo towarowe” w 2012 roku**

**Gospodarstwo ekologiczne „ECO GRABINA”**

**Mirosław Serafinowicz**

Grabina Wielka 5

62-660 Dąbie

e-mail: grabina\_gms@wp.pl



Gospodarstwo „ECO GRABINA” położone jest na obszarze Natura 2000 – Pradolina Warszawsko- Berlińska, na glebach różnorodnych od klasy II do VI klasy, najczęściej klasy IVa. Całkowita powierzchnia gospodarstwa – 43,78 ha, w tym użytki rolne 39,34 ha. Specjalizuje się w produkcji najbardziej poszukiwanego produktu ekologicznego - produkcji warzyw (kapusta biała, ziemniaki, marchew jadalna, cebula zwyczajna, burak ćwikłowy, ogórek gruntowy), jest też produkcja nasienna – fasoli szparagowej i buraka ćwikłowego. Dla utrzymania prawidłowego zmianowania w strukturze zasiewów są też zboża, facelia błękitna i łubin wąskolistny. Prowadzone jest metodą ekologiczną od trzech lat. Gospodarstwo posiada certyfikat rolnictwa ekologicznego. Jednostka certyfikująca: Centrum Jakości AgroEko Sp. z.o.o W roku 2012 jest w gospodarstwie 9,0 ha warzyw (ziemniaki 4,78 ha; kapusta biała 1,00 ha, cebula 1ha, burak ćwikłowy 1,72 ha, marchew jadalna 0,4 ha, po kilka arów ogórka i pomidorów), produkcji nasiennej warzyw 7,62 ha (fasola 3,20 ha; burak ćwikłowy 4,42 ha), pozostałe uprawy to zboża, łubin i facelia. Uzyskiwane plony są bardzo wysokie – kapusta 70 t/ha; cebula 20/ha; ziemniaki 40 t/ha, burak ćwikłowy 45 t/ha, marchew jadalna 25 ton z ha, fasola nasienne 1,8 tony z ha, nasion buraka ćwikłowego 2 tony z ha. Zboża plonują około 4 ton z ha, łubin blisko 2,5 tony, facelia 0,8 tony z ha. Gospodarstwo to nie utrzymuje zwierząt, ale produkowane są komposty, wywary i wyciągi roślinne. Podstawę efektów produkcyjnych stanowią probiotyczne technologie produkcji, prawidłowo skonstruowany płodozmian i deszczowanie pól. Gospodarstwo posiada zmodernizowany park maszynowy - 3 ciągniki, kombajn do zbiorów ziemniaków, agregaty uprawowe, bronę chwastownik, samochód transportowy. Wyposażone jest w deszczownie zakupioną z programu Modernizacja gospodarstw rolnych. Rolnik aktywnie pozyskiwał środki z funduszy unijnych. Już z SAPARDU zbudował chłodnię o powierzchni magazynowej na 220 ton i przechowalnię na 500 ton, całą wymianę sprzętu rolniczego - maszyn i urządzeń w gospodarstwie przeprowadził z działania: Modernizacja gospodarstw rolnych. Kolejne wyzwanie przed rolnikiem to urządzenie centrum edukacyjnego rolnictwa ekologicznego i uruchomienie linii technologicznej przetwórstwa warzyw. W niewielkiej skali przetwórstwo jest już prowadzone (kiszzenie kapusty, ogórków). Produkty te się bardzo dobrze sprzedają i w tym rolnicy widzą dalszy rozwój gospodarstwa. Ukończyli kursy z przetwórstwa organizowane przez CDR Radom a zdobytą tam wiedzę wykorzystują już w swym gospodarstwie. Gospodarstwo ekologiczne „ECO GRABINA” jest utrzymane starannie, czyściutkie wręcz wypielęgnowane. Dokumentacja w gospodarstwie zasługuje na wyróżnienie, wszystkie niezbędne papiery powypełniane, ułożone, wpięte w segregatory, jak u wzorowego księgowego. Promocja gospodarstwa profesjonalna – wizytówki, strona internetowa. Kanały sprzedaży różnorodne –



bezpośrednia sprzedaż z gospodarstwa, wysyłki paczek za pośrednictwem kurierów do klientów- zamówienia przez internet; targi, umowy z przetwórcami – Przetwórnia BIOFOOD Ciechocin, VINKON Konin.

Gospodarstwo Państwa Grażyny i Mirosława Serafinowiczów stanowi wzorzec gospodarstwa ekologicznego. Estetyczne, zadbane, dające unikatowy produkt ekologiczny – warzywa ekologiczne. Postawione na wysokim poziomie, nowoczesne, o dużej skali produkcji – bardzo wysokie plony, na miejscu przechowywanie, przetwórstwo a następnie profesjonalna sprzedaż produktu. Od roku 2012 zostało wprowadzone do sieci gospodarstw demonstracyjnych WODR w Poznaniu. Gospodarze mają w planie utworzyć na bazie starego, rodzinnego domu – centrum informacyjno-szkoleniowego dla osób zainteresowanych ekologiczną produkcją szczególnie warzyw. Pan Mirosław posiada ponadto certyfikat licencjonowanego doradcy w stosowaniu technologii probiotycznych. Państwo Serafinowicze w to, co robią wkładają nie tylko pracę rąk własnych, ale i serce. Rozumieją istotę rolnictwa ekologicznego, szanują wszystkie prawa przyrody, dbają o nią. Warto też podkreślić, że w swej małej miejscowości dają możliwość pracy - dorobienia lokalnej społeczności, gdyż w ekologicznej produkcji warzyw nie wszystko da się zmechanizować i część prac jest wykonywana ręcznie a siłami własnej rodziny jest to po prostu niemożliwe. Jako ludzie emanują ciepłem, serdecznością, życzliwością i szczerością. Ich dom, ogród jest przepięknie urządzone, zadbane, otwarte dla wszystkich. Nikt z tego domu nie wyjdzie bez poczęstunku przetworami z warzyw. Warto też podkreślić, iż mimo zajęcia, dużej i tak pracochłonnej produkcji zawsze mają czas by przyjąć grupy rolników, młodzież, by się podzielić wiedzą i umiejętnościami. A można nauczyć się tu wiele, nawet bardzo wiele od agrotechniki, poprzez produkcję naturalnych środków ochrony roślin (wywary, wyciągi z wrotyczu, pokrzyw pomidorów), przechowywanie, przetwórstwo do estetyki urządzania obejścia. Należy wspomnieć, że ogród jest jak z bajki a wszystkie w nim rosnące roślinki są wyhodowane własnoręcznie przez panią Grażynę, gdyż to jej hobby, któremu oddaje swą duszę. Reasumując należy raz jeszcze podkreślić, że takie gospodarstwa tworzą właściwy, powszechnie pożądanym image rolnictwa ekologicznego a rolnikom należą się nie tylko słowa uznania, ale i szacunku.

**I miejsce w województwie zachodniopomorskim w konkursie na najlepsze gospodarstwo ekologiczne w kategorii „ekologiczne gospodarstwo towarowe” w 2012 roku**

**Gospodarstwo „Stary folwark”**

**Jadwiga Galaś**

Bytowo 28  
73 – 130 Dobrzany  
E-mail: bytowo@vp.pl



Gospodarstwo powstało w 2002 roku poprzez wykupienie byłego PGR Bytowo. W skład gospodarstwa wchodzi prawie 130ha gruntów ornych klasy od III –V oraz, podwórze z zabudowaniami gospodarczymi o pow. 2,8ha.

Uruchamiając moje gospodarstwo miałam wizję stworzenia firmy działającej międzynarodowo, zaspokajającej potrzeby konsumentów przez produkcję ekologicznych towarów rolnych. Rozwijanie gospodarstwa w konwencji ekologicznej uznałam za przyszłościowe, gdyż zapotrzebowanie na produkty zdrowe, naturalne i produkowane w sposób ekologiczny na przestrzeni lat będzie trendem wzrostowym.

W pierwszym okresie działalności produkowałam ekologiczne zboża konsumpcyjne sprzedając je w kraju i za granicą. W roku 2007, wychodząc naprzeciw potrzebom rolników ekologicznych, podjęłam decyzję o uruchomieniu nowej gałęzi gospodarstwa specjalizującej się w produkcji ekologicznego kwalifikowanego materiału siewnego.

Celem jej utworzenia było zapewnienie moim klientom najwyższej jakości ekologicznego materiału siewnego roślin rolniczych i tym samym wysokich plonów. W roku 2008 uzyskałam pierwszy plon produkcji kwalifikowanej nasion.

Obecnie na całej powierzchni gospodarstwa zakładane są plantacje nasienne. Głównie produkowany jest materiał siewny zbóż i roślin strączkowych. Z każdym rokiem poszerzam asortyment odmian. Dokładam wielu starań by wyprodukowane nasiona były najwyższej jakości. W tym celu współpracuję z hodowlami roślin, których specjaliści dobierają do rozmnożeń odmiany o cechach dobrze sprawdzających się w warunkach ekologicznych upraw. Aby zwiększyć podaż ekologicznego kwalifikowanego materiału siewnego rozpoczęłam współpracę z ekologicznymi gospodarstwami w kraju, które na podstawie kontraktacji wytwarzają surowiec. Możliwe to jest dzięki wytwarzaniu w moim gospodarstwie elitarnego materiału bazowego w jakości ekologicznej, który służy do rozmnożeń na materiał kwalifikowany C/1 we współpracujących gospodarstwach ekologicznych. Jest to dla mnie duże osiągnięcie, gdyż na produkcję materiału w stopniu bazowym mają zgodę hodowców tylko nieliczni producenci.

W celu otrzymania najwyższej jakości produktów poddaje je kontrolom oraz badaniom laboratoryjnym, dzięki czemu uzyskuję certyfikaty jakości. Gospodarstwo posiada odpowiedni park maszynowy, magazyny oraz linię technologiczną do czyszczenia i pakowania nasion, która w tym roku jest modernizowana. Różnego rodzaju inwestycje w rozwój gospodarstwa realizowane były ze środków UE, począwszy od programu przedakcesyjnego SAPARD.

Dynamiczny rozwój w kierunku nasiennictwa spowodował osiągnięcie przeze mnie pozycji największego w Polsce gospodarstwa produkującego ekologiczny kwalifikowany materiał siewny. Do tej pory cała produkcja sprzedawana była na potrzeby Polskich rolników ekologicznych. Docieraliśmy z naszym materiałem nawet do najbardziej oddalonych od nas zakątków kraju. Mam nadzieję, że kolejne lata przyniosą sprzedaż mojego materiału także na rynki sąsiednich państw.

## **PODSUMOWANIE**

Rozwój rolnictwa ekologicznego w Polsce osiągnął etap, w którym potrzeba przekazywania wiedzy na temat ekologicznych metod gospodarowania i tym samym wytwarzania żywności ekologicznej staje się priorytetowa. Centrum Doradztwa Rolniczego O/Radom kładzie więc szczególny nacisk na rozwój tego sektora produkcji i prowadzi zdecydowane działania informacyjne i

promocyjne tak, aby przede wszystkim konsumenci kupując żywność ekologiczną byli świadomi skąd pochodzi oraz że jest to żywność, która została wytworzona naturalnymi metodami z poszanowaniem procesów zachodzących w otaczającym nas środowisku. W niniejszym opracowaniu zamieszczono informacje o laureatach konkursu na poziomie wojewódzkim.

Opracowanie: Centrum Doradztwa Rolniczego O/Radom