



European Network for
Rural Development

PL

BROSZURA O PRZYKŁADOWYCH PROJEKTACH

Europejski Fundusz Rolny na rzecz
Rozwoju Obszarów Wiejskich

INNOWACJE CYFROWE I SPOŁECZNE W KONTEKŚCIE USŁUG NA OBSZARACH WIEJSKICH



<https://enrd.ec.europa.eu>

Sfinansowana





European Network for
Rural Development

Europejska Sieć na rzecz Rozwoju Obszarów Wiejskich

Europejska Sieć na rzecz Rozwoju Obszarów Wiejskich (ENRD) to forum wymiany informacji dla podmiotów zaangażowanych w rozwój obszarów wiejskich w całej Unii Europejskiej (UE). ENRD przyczynia się do skutecznego wdrażania programów rozwoju obszarów wiejskich (PROW) państw członkowskich, wspierając gromadzenie wiedzy i dzielenie się nią, jak również ułatwiając wymianę informacji i współpracę obszarów wiejskich w całej Europie.

Każde państwo członkowskie utworzyło krajową sieć obszarów wiejskich, która skupia organizacje i organy administracji zaangażowane w rozwój obszarów wiejskich. Na poziomie UE ENRD wspiera kontakty między takimi krajowymi sieciami obszarów wiejskich, administracjami krajowymi i organizacjami europejskimi.

Dodatkowe informacje można znaleźć na stronie internetowej ENRD (<https://enrd.ec.europa.eu/pl>).

Europejski Fundusz Rolny na rzecz Rozwoju Obszarów Wiejskich (EFRROW)

Broszura o przykładowych projektach realizowanych w ramach EFRROW stanowi część cyklu publikacji ENRD, którego celem jest propagowanie wymiany informacji. Każde wydanie broszury zawiera opis różnego rodzaju projektów, które otrzymały dofinansowanie w ramach PROW z EFRROW.

Wcześniejsze wydania broszury o przykładowych projektach EFRROW można pobrać ze strony ENRD z zakładki „Publikacje” ⁽¹⁾. Zbiór dobrych projektów i praktyk ENRD ⁽²⁾ zawiera liczne przykłady pomocy udzielonej w ramach EFRROW na rzecz inicjatyw związanych z rozwojem obszarów wiejskich.

⁽¹⁾ <https://enrd.ec.europa.eu/publications/search>

⁽²⁾ https://enrd.ec.europa.eu/projects-practice_pl

Europe Direct to serwis, który pomoże Państwu znaleźć odpowiedzi na pytania dotyczące Unii Europejskiej.

**Numer bezpłatnej infolinii (*):
00 800 6 7 8 9 10 11**

(* Informacje są udzielane nieodpłatnie, większość połączeń również jest bezpłatna (niektórzy operatorzy mogą jednak naliczać opłaty; opłacie mogą również podlegać połączenia z budek telefonicznych lub hoteli).

Redaktor naczelny: Neda Skakelja, kierownik działu w Dyrekcji Generalnej ds. Rolnictwa i Rozwoju Obszarów Wiejskich Komisji Europejskiej.

Redaktor: Derek McGlynn, kierownik ds. publikacji, punkt kontaktowy ENRD.

Tekst ukończono i oddano do druku w czerwcu 2018 r. Oryginał sporządzono w języku angielskim.

Więcej informacji o Unii Europejskiej można znaleźć w internecie (http://europa.eu/index_pl.htm).

Luksemburg: Urząd Publikacji Unii Europejskiej, 2018

Print: ISBN 978-92-79-85642-6

ISSN 2529-4997

doi:10.2762/304270

KF-AP-18-002-PL-C

PDF: ISBN 978-92-79-85645-7

ISSN 2529-5055

doi:10.2762/60104

KF-AP-18-002-PL-N

© Unia Europejska, 2018

Powielanie dozwolone pod warunkiem podania źródła.

Treść niniejszej publikacji niekoniecznie odzwierciedla opinie instytucji Unii Europejskiej.

Tekst niniejszej publikacji służy wyłącznie do celów informacyjnych i nie jest prawnie wiążący.

Można także zamówić jeden bezpłatny wydrukowany egzemplarz na stronie internetowej księgarni UE:

<https://bookshop.europa.eu/pl/home/>

Podziękowania

Główni współautorzy:

Veneta Paneva, Paul Soto, Konstantinos Zapis, Enrique Nieto, Maria Coto, Jon Eldridge, Steffen Hess, Ylva Jonsson, Marieke Kok, Katalin Kolosy, Thomas Mueller, Thomas Norrby, Magda Porta, Petri Rinne, Bill Slee.

Redakcja techniczna: Benoit Goossens

Fotografia na okładce © Peoplecreations, Freepik

Spis treści



1. Wielofunkcyjne centra usługowe

Strona 4

Wzmacnianie więzi społecznych w belgijskiej wsi

Sieć obszarów wiejskich obejmująca przestrzenie coworkingowe w Katalonii w Hiszpanii



4. Mobilność i logistyka

Strona 16

Zorganizowany autostop ułatwia mobilność na obszarach wiejskich we Francji

Świadczenie usług na obszarach słabo zaludnionych w Hiszpanii



2. Zdrowie i opieka

Strona 8

Poprawa opieki w domu dzięki technologii w Szwecji

Zapewnianie bezpieczeństwa osobom starszym w ich domach w Finlandii



5. Energia

Strona 20

Ponowne uruchomienie elektrowni wodnej przy wsparciu funduszy wspólnotowych w Szkocji w Wielkiej Brytanii

Realizacja praktyk związanych ze zrównoważoną energią i z leśnictwem w Hiszpanii



3. Kształcenie i szkolenie

Strona 12

Szkolenia przez internet dla zapracowanych rolników z Austrii

Szkoła cyfryzacji w Dordogne we Francji



6. Ekosystemy cyfrowe

Strona 24

Przyłączenie odległej portugalskiej wioski

Instalowanie środowiska cyfrowego w Niemczech



Wstęp

W niniejszej broszurze o przykładowych projektach EFRROW przedstawiono dwanaście społecznych i cyfrowych inicjatyw obywatelskich, które pozwalają podnieść jakość usług świadczonych na obszarach wiejskich.

Pomysłodawcy tych innowacyjnych inicjatyw są różni – czasami jest to sama społeczność wiejska (Braemar, Szkocja), a czasami gmina lub stowarzyszenie gmin (forum wiejskie w Beveren we Flandrii). Innym razem jest to instytut badawczy (niemieckie „cyfrowe wieś”) lub sektor prywatny (portugalskie „cyfrowe wieś”). We wszystkich przypadkach główną rolę odgrywa jednak społeczność lokalna.

Przykłady obejmują sześć ważnych obszarów usług – wielofunkcyjne centra usługowe, zdrowie, kształcenie, mobilność, energię i cyfryzację samej wsi. Inicjatywy te – w ujęciu indywidualnym – mogą mieć znaczny wpływ na jakość życia na obszarach wiejskich. Wszystkie razem stanowią inspirujące przykłady i materiał do refleksji w odniesieniu do znacznie szerszego pojęcia „inteligentnych wsi”.

W dokumencie pt. „Działania UE na rzecz inteligentnych wsi” ⁽¹⁾ stwierdzono, że mianem „inteligentnych wsi” można określić obszary i społeczności wiejskie, które wykorzystują istniejące atuty i zasoby, jak również nowe możliwości osiągania wartości dodanej, oraz gdzie tradycyjne i nowe sieci doskonalą się przy użyciu cyfrowych technologii komunikacji, innowacji i lepszego wykorzystywania wiedzy z korzyścią dla mieszkańców.

W dokumencie tym zasugerowano, że wsie przyszłości będą musiały łączyć różne programy, aby strategicznie podchodzić do promowania inteligentnych wsi, wspierając rozwój wiedzy, inwestycji i łączności.

ENRD łączy ze sobą osoby z doświadczeniem w dziedzinie rozwoju obszarów wiejskich w celu lepszego zrozumienia inicjatyw inteligentnych wsi i ostatecznie zachęcenia do podejmowania większej liczby takich inicjatyw. Grupa tematyczna ENRD zajmująca się tym tematem ⁽²⁾ udostępniła szereg dobrych praktyk, z których część zawarto w tym dokumencie, i latem 2018 r. złoży sprawozdanie ze swoich ustaleń i wniosków dotyczących innowacji społecznych i cyfrowych.

Innowacje społeczne to „innowacje, które mają charakter społeczny zarówno pod względem celów, jak i środków [...] Innymi słowy, są to innowacje korzystne dla społeczności, a także zwiększające ich możliwości działania” ⁽³⁾.

⁽¹⁾ https://enrd.ec.europa.eu/news-events/news/eu-action-smart-villages_pl

⁽²⁾ https://enrd.ec.europa.eu/enrd-thematic-work/smart-and-competitive-rural-areas/smart-villages_pl

⁽³⁾ Komisja Europejska, „Innowacje społeczne: Dekada zmian”, 2010 r.: http://espas.eu/orbis/sites/default/files/generated/document/en/social_innovation_decade_of_changes.pdf



Inteligentne wsie mają pewne cechy wspólne:

- są skoncentrowane na ludziach, obywatelach wsi podejmujących inicjatywę w celu znalezienia praktycznych rozwiązań, które pozwoliłyby zmienić ich okolicę, dbają o zapewnienie odpowiedniej równowagi celów dotyczących równości i skuteczności,
- technologie cyfrowe są wykorzystywane tylko wtedy, gdy jest to potrzebne, a nie dlatego, że są modne. Inteligentne wsie świetnie dostosowują technologie cyfrowe w taki sposób, aby lepiej służyły lokalnym społecznościom,
- rozważają wszelkie kwestie w kontekście szerszym niż własna wieś. Wiele z podejmowanych inicjatyw jest realizowanych we współpracy z otaczającymi obszarami wiejskimi, grupami wsi, dużymi gminami wiejskimi oraz jest związanych z miastami,
- koncentrują się na tworzeniu nowych form współpracy i sojuszy – między rolnikami i innymi podmiotami na obszarach wiejskich, między gminami, sektorem prywatnym i społeczeństwem obywatelskim, zarówno w oparciu o podejście oddolne, jak i odgórne,
- promują samodzielność. Nie ma jednego modelu ani gotowego rozwiązania. W skutecznych projektach przy wprowadzaniu zmian czerpie się z lokalnych zasobów i najlepszej dostępnej wiedzy.

Wiele z zaprezentowanych w niniejszej broszurze projektów nie jest przykładami inteligentnych wsi jako takich. Projekty te zawierają jednak pewne niezbędne elementy opisane powyżej, które mogą pomóc społecznościom wiejskim przy tworzeniu inteligentnych wsi.

W ramach programów rozwoju obszarów wiejskich (PROW) zapewniany jest różnorodny zestaw narzędzi wraz ze znacznym budżetem. Działania w ramach PROW – jeżeli są podejmowane w sposób strategiczny – mogą wspierać ludzi z inteligentnych wsi na każdym etapie procesu transformacji: od etapu początkowego pomysłu po skuteczne zwiększenie skali działalności. W ramach wielu PROW wspiera się planowanie oddolne, aktywizację, szkolenia, pomoc techniczną, prowadzenie i finansowanie innowacyjnych projektów.

W ramach inteligentnych wsi politykę rozwoju obszarów wiejskich stosuje się również jako katalizator służący mobilizacji innych zasobów finansowych i ludzkich. Niektóre instytucje zarządzające pokazują, w jaki sposób można wykorzystać programy rozwoju obszarów wiejskich, aby osiągnąć efekt mnożnikowy dzięki mobilizacji innych funduszy unijnych, krajowych i prywatnych, oraz wspierać inicjatywy związane z inteligentnymi wsiami w obszarach takich, jak energia ze źródeł odnawialnych, sieci szerokopasmowe i mobilność.

Grupa tematyczna ENRD ujawniła jednak, że w wielu przypadkach społeczności wiejskie reagują na wyzwania, z którymi się stykają, szybciej niż ma to miejsce w ramach polityki. W rezultacie istnieją już innowacyjne rozwiązania w zakresie finansowania, obejmujące inwestycje w sektorze prywatnym i finansowanie społecznościowe. Z tego powodu w niniejszym wydaniu broszury o przykładowych projektach EFRROW wybrano 12 inspirujących projektów, choć nie wszystkie z nich realizowano przy wsparciu w ramach PROW.

Zespół punktu kontaktowego ENRD

1. Wielofunkcyjne centra usługowe

Gdy prywatne przedsiębiorstwa i usługodawcy z sektora publicznego centralizują swoje działania, może świadczyć to o tym, że ogólna jakość życia na wsi spada. Gdy banki, urzędy pocztowe, a nawet lokalni detaliści decydują o zaprzestaniu działalności, może się wydawać, że zapaść jest nieunikniona. Jak wsie utrzymują podstawowe usługi w kontekście cięć i wyludnienia?

Ciągłość świadczenia usług

W ostatnich latach świadczenie wysokiej jakości usług na obszarach wiejskich stało się głównym tematem debat politycznych. OECD zauważa, że choć większość państw członkowskich OECD przeżyła kryzys finansowy, budżety publiczne nadal są ograniczone ⁽¹⁾. Ponieważ koszty świadczenia pewnych usług na obszarach wiejskich w przeliczeniu na mieszkańca są wyższe niż w miastach, okazuje się, że w przypadku usług na obszarach wiejskich prawdopodobieństwo cięć jest szczególnie wysokie.

OECD wskazuje również, że społeczności wiejskie nie mogą istnieć bez odpowiednich usług publicznych pozwalających zaspokoić potrzeby mieszkańców. Dostęp do usług jest kluczowy dla dobrostanu mieszkańców wsi oraz społecznej i gospodarczej odporności społeczności wiejskich.

Pomocne w tej kwestii może okazać się tworzenie rynków usług publicznych. Niektóre z zadań należących do gmin, na przykład odśnieżanie, rolnik może wykonać skuteczniej niż gmina. Często także miejscowa ludność może zapewnić osobom starszym i niepełnosprawnym lepszą opiekę niż pracownicy ośrodków, którzy muszą pokonywać duże odległości.

Współpraca usługodawców publicznych z organizacjami pozarządowymi może również pomóc utrzymać usługi, na przykład polegające na oferowaniu przez spółdzielnie mieszkaniowe przystępnych cenowo domów lub usług bibliotecznych świadczonych przez organizacje wolontariackie.

Wielofunkcyjne centra usługowe

Powstanie wielofunkcyjnych centrów usługowych okazuje się dla niektórych wsi skutecznym sposobem rozwiązania

problemów, pozwala bowiem utrzymywać podstawowe usługi detaliczne poprzez łączenie ich z innymi usługami lub wspierać ducha przedsiębiorczości osób, które pragną rozwijać nowe pomysły na działalność. Inicjatywy mogą rozpoczynać się spontanicznie, gdy lokalny sklep lub warsztat samochodowy decyduje się rozszerzyć działalność. Czasami też pomysły pochodzą od osób realizujących projekty z ramienia gmin, które szukają sposobów na utrzymywanie usług na obszarach słabo zaludnionych.

Na s. 5 można sprawdzić, jak belgijskie forum wsi stworzyło kwitnące centrum społeczne na obszarze oddalonym.

Chociaż formy takich centrów mogą się różnić, wspólna idea polega na tym, że grupowanie usług może pomóc osiągnąć na obszarach wiejskich masę krytyczną potrzebną do zapewnienia rentowności świadczenia usług. Nie chodzi jednak tylko o wynik końcowy. Jest mnóstwo przykładów inicjatyw, które okazują się świetnym sposobem na ukierunkowanie wolontariatu i poprawę zaangażowania społecznego, w ramach którego sąsiedzi pomagają sobie nawzajem.

Na s. 6 opisano projekt z Hiszpanii, w ramach którego pomaga się ograniczyć drenaż mózgow na obszarach wiejskich przez założenie sieci przestrzeni coworkingowych mających przyciągać przedsiębiorców.

Połączenie innowacji społecznych i cyfrowych, które jest motorem wielofunkcyjnych centrów usługowych, jest doskonałym przykładem tego, na czym opiera się idea inteligentnych wsi.

⁽¹⁾ „Making public services work for rural communities” („Zapewnianie funkcjonowania usług dla społeczności wiejskich”), dwudzieste spotkanie grupy roboczej w sprawie polityki rozwoju obszarów wiejskich z dnia 5 grudnia 2017 r. Zobacz również OECD, „Strategies to Improve Rural Service Delivery” („Strategie poprawy świadczenia usług na obszarach wiejskich”), 2010 r.: <http://dx.doi.org/10.1787/9789264083967-en> oraz OECD, „Regional Outlook 2016” („Przegląd regionalny 2016”), 2016 r.: <https://regions20.org/wp-content/uploads/2016/08/OECD-Regional-Outlook-2016.pdf>



Wzmacnianie więzi społecznych w belgijskiej wsi

Projekt wielofunkcyjnego centrum usługowego w regionie Westhoek we Flandrii w Belgii to inicjatywa społeczna, w ramach której stworzono kwitnący ośrodek społeczny, świadczący na odległym obszarze szereg usług. Projekt ten nie tylko pozwala stawić czoła wyzwaniom w zakresie mobilności, lecz także stanowi centralne miejsce tej wsi, łączące osoby w każdym wieku.

Projekt ten narodził się z wcześniejszej inicjatywy, w ramach której wskazano trudności, jakich wiele osób na obszarach wiejskich doświadczało w związku z koniecznością przemieszczania się w celu zaspokojenia podstawowych potrzeb, w szczególności w przypadku braku samochodu. Projekt „Wiejskie forum Beveren aan de Ijzer” powstał dzięki pozytywnym doświadczeniom związanym z udziałem lokalnej ludności, którą zaangażowano już na samym początku opracowywania i rozwijania projektu.

Pomysł polegał głównie na stworzeniu centrum usług umożliwiającego kontakty społeczne i zapewniającego miejsce organizowania spotkań we wsi Beveren aan de Ijzer. Centrum zlokalizowane jest w budynku dawnej restauracji i obejmuje obecnie mały sklep z podstawowymi artykułami oraz usługę cateringową. Koszty związane z budynkiem pokryto na początku projektu z finansowania UE.

Centrum powstało we współpracy z organizacją na rzecz osób niepełnosprawnych De Lovie, która dostrzegła możliwość poszerzenia swej działalności na rzecz osób upośledzonych umysłowo. W praktyce wiele osób, z którymi współpracuje De Lovie, znajduje wartościowe zatrudnienie w centrum. W centrum udziela się też ponad 20 wolontariuszy.

„Dzięki sprzedaży napojów i domowych ciast, a także zyskowi ze sprzedaży w sklepie i świadczeniu drobnych usług w w ciągu roku byliśmy w stanie pokryć koszty stałe związane z budynkiem”.

Jan Vermeulen
De Lovie

Popularnym zwyczajem we Flandrii jest jedzenie bułek („pistoletów”) i ciast kawowych w niedzielne popołudnia. Obecnie centrum rekompensuje społeczności wsi zamknięcie lokalnej piekarni, oferując miejsce, w którym można dostać

© Dorpspunt in Beveren



Na wiejskim forum kwitną kontakty społeczne i działania wspólnotowe.

takie wypiekane specjały – jest to słodki przykład poprawy spójności społecznej.

„Mieszkańcy mogą dostać teraz świeże produkty w wiejskim centrum, gdyż współpracuje ono z dawnym piekarzem z tej wsi”.

Dieter Hoet
Westhoek Consultation

Mieszkańcy wsi założyli to centrum, by zrealizować jasną listę celów. Chcieli rozwiązać problem niewystarczająco dobrego transportu publicznego, przynosząc różne obiekty bliżej ludzi. Pragnęli również zwiększyć spójność i wzajemność sąsiedzką, promować krótkie łańcuchy dostaw w przypadku lokalnej żywności i stworzyć opłacalne wiejskie centrum.

Rok po stworzeniu ośrodka wciąż rośnie on w siłę. W sklepie, który odwiedza jedna piąta populacji wsi liczącej 500 mieszkańców, sprzedawane są towary ponad 20 dostawców. Spośród świadczonych użytecznych usług można wymienić zbieranie szkła i doręczanie paczek.

Centrum to stało się nieodłączną częścią życia wsi, miejscem, w którym lokalna społeczność może odebrać zakupy sąsiada lub po prostu spotkać się z innymi osobami w przyjaznym środowisku. Stowarzyszenie gmin flamandzkich (Westhoek Overleg) chce promować sieć podobnych centrów we flamandzkich wsiach w oparciu o ten pozytywny przykład.

Nazwa projektu	Wiejskie forum Beveren aan de Ijzer
Rodzaj beneficjenta	Institut opieki
Okres	2016–2019
Finansowanie	<ul style="list-style-type: none"> • Całkowity koszt: 20 000 EUR • Wkład z EFRROW: 13 000 EUR • Środki prywatne: 7 000 EUR
Działanie w ramach PROW	Działanie 19: LEADER
Więcej informacji	www.facebook.com/groups/Dorpspuntinbeveren/about/
Kontakt	dieterhoet@vvsq.be

Sieć obszarów wiejskich obejmująca przestrzenie coworkingowe w Katalonii w Hiszpanii

W ramach wiejskiego projektu COWOCAT (COWOrking CATaluña) połączono wiejskie przestrzenie coworkingowe w 10 obszarach inicjatywy LEADER, aby pomóc zahamować drenaż mózgow z obszarów wiejskich dzięki założeniu sieci służącej przyciągnięciu specjalistów i rozwijaniu umiejętności cyfrowych lokalnych przedsiębiorców.

Jednym ze sposobów na ożywienie obszarów wiejskich walczących z problemem wyludnienia jest wykorzystanie ICT i rozwijanie związanych z nimi umiejętności dzięki wykorzystaniu przestrzeni coworkingowych. W ramach wiejskiego projektu COWOCAT zwiększono skalę działań w porównaniu z poprzednią inicjatywą, czyli projektem pilotażowym, w związku z którym założono takie biuro w Katalonii w Hiszpanii. W ramach projektu COWOCAT stworzono sieć przestrzeni coworkingowych w tym regionie.

Głównym zamysłem było promowanie kultury pracy zdalnej i coworkingu wśród przedsiębiorców na obszarach wiejskich w celu podnoszenia świadomości i tworzenia synergii z innymi terytoriami. Ostatecznym celem jest wykorzystanie nowych sposobów pracy, które stały się możliwe dzięki ICT, aby przyciągać osoby utalentowane i zatrzymywać je w dłuższej perspektywie.

Za uruchomienie projektu międzyterytorialnego odpowiada 10 lokalnych grup działania. Najpierw stworzono bazę danych przestrzeni coworkingowych istniejących na terytoriach lokalnych grup działania, a następnie przeszkolono promotorów, z których każdy miał zająć się dodatkową przestrzenią coworkingową. Promotor, którym jest zazwyczaj jedna z osób pracujących w takiej przestrzeni, ma za zadanie łączyć profesjonalnych

użytkowników przestrzeni i zachęcać do współpracy w ramach społeczności osób pracujących w tej przestrzeni.

Promotorzy starają się również zachęcić do inwestowania i inicjować pomysły na projekty, starając się, aby dana przestrzeń coworkingowa była w dłuższej perspektywie samowystarczalna. Ponadto do współpracy między osobami pracującymi w takiej przestrzeni zachęca się za pomocą platformy cyfrowej, która pozwala użytkownikom na wyszukiwanie partnerów, z którymi mogą realizować projekty. Podejście to przyniosło już wymierne rezultaty w postaci zespołów powstałych do współpracy nad projektami.

„Jest to wspólna przestrzeń, w której mogą zaistnieć i rozwijać się synergie między ludźmi”.

Albert Vilana

współpracownik i przedsiębiorca

W latach 2014–2017 wiejski projekt COWOCAT zainspirował do stworzenia 14 nowych przestrzeni coworkingowych – w ramach sieci tych przestrzeni współpracuje ponad 130 profesjonalistów. Ponadto w ramach tego projektu katalońska lokalna grupa działania rozpoczęła badanie dotyczące renowacji domów na obszarach wiejskich, aby przyciągnąć nowych przedsiębiorców i w ten sposób ożywić lokalną gospodarkę.



© COWOCAT Rural

Sieć przestrzeni coworkingowych stymuluje lokalne warunki rozwoju przedsiębiorczości.



Projekt COWOCAT daje młodym ludziom możliwość lokalnego startu zawodowego.

Co więcej, rodzinom spędzającym wakacje na obszarach wiejskich opcja coworkingu umożliwiła utrzymywanie kontaktów związanych z pracą dzięki przestrzeniom coworkingowym.

Na obszarach wiejskich objętych tym projektem nastąpił już wzrost liczby takich pracowników sezonowych, szczególnie latem, kiedy pozwala im to wraz z dziećmi korzystać z – często tańszych – możliwości wypoczynku oferowanych na tych obszarach.

Zamierzonym i przewidzianym rezultatem projektu było pokazanie, w jaki sposób kultura coworkingu może ożywić gospodarki wiejskie, dając młodym ludziom możliwość rozpoczęcia życia zawodowego w lokalnym kontekście i ułatwiając pracę opartą na współpracy. Może upłynąć trochę czasu, zanim wpływ tego projektu stanie się naprawdę wyraźny, jednak jest nadzieja, że jego zasięg będzie rozległy. Coworking przynosi korzyści edukacyjne i społeczne, a także ma pozytywny wpływ na gospodarkę.

„Poszukujemy ludzi, którzy chcą zmienić styl życia i filozofię pracy”.

Begoña García
promotorka projektu

Bieżące wsparcie i współpraca

Wiejska inicjatywa COWOCAT kontynuowana jest obecnie w ramach projektu współpracy transnarodowej LEADER, który prowadzony będzie do 2019 r. Wciąż skupiając się na Katalonii, partnerzy projektu rozszerzają teraz ten projekt na Belgię, Francję, Niemcy, Irlandię i Wielką Brytanię. Bieżące działania obejmują tworzenie przedsiębiorcom możliwości wypoczynku, które pozwolą im jednocześnie korzystać z przestrzeni coworkingowych. Celem jest doinformowanie przedsiębiorców miejskich o możliwościach, zarówno jeżeli chodzi o pracę, jak i wypoczynek na obszarach wiejskich.

Przedsiębiorców zachęca się także do kontaktów z innymi przestrzeniami coworkingu w obrębie Katalonii, aby zintensyfikować związki miejskie i wiejskie. Dzięki pomocy technicznej mającej ożywić przestrzenie coworkingowe na obszarach wiejskich zwiększa się profesjonalizm. Pomoc ta może obejmować porady prawne, politykę wyboru coworkerów, zarządzanie obszarem i wydarzenia służące promowaniu poczucia wspólnoty. W projekcie tym

w szczególności tworzy się nowe przestrzenie coworkingowe dla studentów z uniwersytetu w Tarragonie, ze szczególnym naciskiem na kwestie cyfrowe, a także nową przestrzeń w małej wsi zlokalizowanej na obszarze Natura 2000.

Korzyści z coworkingu są oczywiste. W ramach projektu wiejskiego COWOCAT określono też szereg warunków koniecznych do jego powodzenia. Warunkiem powodzenia tego typu inicjatyw jest wysokiej jakości dostęp do szerokopasmowego internetu. Przestrzenie coworkingowe funkcjonują najlepiej, gdy kierowane są przez zmotywowanych profesjonalistów. Istnienie takiej grupy jest pierwszym wyznacznikiem sukcesu; stwierdzono, że jest ważniejsza niż lokalizacja lub wielkość przestrzeni coworkingowej.

Aby powtórzyć podejście przyjęte w projekcie COWOCAT w innym projekcie, trzeba by było najpierw określić, czy na danym terytorium istnieje minimalna masa krytyczna talentów w dziedzinie przedsiębiorczości. Następnie należy zadbać o wspólnotę coworkingową poprzez stworzenie przyjaznej atmosfery i atrakcyjnego miejsca pracy.

Projekt COWOCAT jest kontynuowany z myślą o pokazaniu zalet koncepcji coworkingu i chęci wprowadzenia go w całej Europie. Coworking pozwala ożywić gospodarki wiejskie dzięki zatrzymaniu błyskotliwych młodych ludzi i przyciągnięciu doświadczonych profesjonalistów, co przeciwdziała wyludnianiu.

Nazwa projektu	COWOCAT Rural
Rodzaj beneficjenta	Lokalne grupy działania
Okres	2014–2017
Finansowanie	<ul style="list-style-type: none"> • Całkowity koszt: 67 110 EUR • Wkład z EFRROW: 31 542 EUR • Wkład krajowy/regionalny: 35 568 EUR
Działanie w ramach PROW	M19: LEADER
Więcej informacji	www.cowocatural.cat
Kontakt	info@cowocatural.cat

2. Zdrowie i opieka

Lokalizacja i forma świadczenia pewnych kluczowych usług publicznych mogą raczej przyspieszać – a nie hamować – rozwój obszarów wiejskich. W inteligentnych wsiach poprawia się dostępność i zrównoważony charakter usług z zakresu zdrowia i opieki dzięki podejściu opartemu na lokalnej społeczności, często w połączeniu z wykorzystaniem nowych technologii.

Technologia zmienia formy świadczenia usług z zakresu zdrowia i opieki. Wykorzystanie rozwiązań cyfrowych zapewnia wiele korzyści zarówno pacjentom, jak i opiekunom. Możliwości wynikające z elektronicznego monitorowania i ulepszenia logistyczne, których nie można było sobie wyobrazić zaledwie kilka lat temu, stały się obecnie rzeczywistością.

Właściwie wykorzystane najnowsze technologie mogą poprawić zarówno jakość opieki, jak i spójność społeczną. Koszty administracyjne zapewniania usług z zakresu zdrowia i opieki można znacząco zmniejszyć, w szczególności w otoczeniu wiejskim.

Na s. 9 opisano projekt IMPROVE ze Szwecji, dzięki któremu usługi opieki domowej dla odległych populacji wiejskich są ukierunkowane i racjonalne pod względem kosztów.

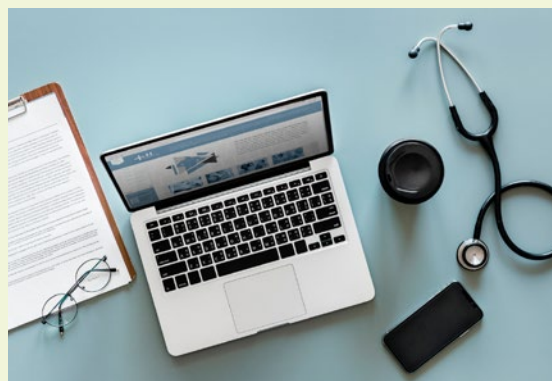
Technologia pozwala dużo lepiej dostosować świadczenia do potrzeb pacjenta lub użytkownika. Większa dokładność pozwala ograniczyć marnowanie zasobów. Efekt końcowy jest korzystny dla gmin i innych dostawców: mniej czasu poświęca się na dojeżdżanie do pacjentów, a lepiej ukierunkowane interwencje zmniejszają stres u osób potrzebujących opieki.

Warunkiem maksymalnego wykorzystania tego rodzaju możliwości jest nastawienie na włączenie społeczne. Oprócz angażowania usługodawców należy konsultować się z potrzebującymi opieki. Przy opracowywaniu projektu wykorzystuje się czasami pojęcie „żywych laboratoriów”, oparte na ukierunkowanym na użytkownika podejściu do łączenia procesów w zakresie badań naukowych i innowacji. Stosuje się je zwykle w kontekście terytorialnym. Obejmuje ono współtworzenie, badanie i ocenianie innowacyjnych pomysłów oraz związane z nimi eksperymenty w realnym kontekście.

Akceptację społeczności buduje się przez realizację szeroko zakrojonych konsultacji przed wprowadzeniem zmian. Zwiększa to akceptację usług i wydajność ich świadczenia. Przykładowo usługi elektronicznego monitorowania zapewniają dostęp do odpowiednich informacji dotyczących konkretnego pacjenta z centrali, bez konieczności przemieszczania się. Pozwala to również ograniczyć zbędne wizyty pracowników służby zdrowia.

Ulepszenia w zakresie zdrowia i opieki nie powinny ograniczać się do wykorzystania nowych technologii. Często istnieją możliwości wprowadzenia innowacji społecznych. Przykładowo budżet dostępny na opiekę można wykorzystać, aby zamiast pracowników agencji, którzy muszą poświęcać dużo czasu na dojazdy i nie znają miejscowej ludności tak dobrze jak opiekuni lokalni, zatrudnić miejscowych.

Na s. 10 opisano projekt z Finlandii, w którym wykorzystano podejście „żywego laboratorium” do opracowania inteligentnych form świadczenia opieki.



Poprawa opieki w domu dzięki technologii w Szwecji

W projekcie IMPROVE wykorzystuje się technologię, aby zapewnić odległym populacjom wiejskim lepiej ukierunkowaną i bardziej racjonalną pod względem kosztów opiekę domową.

IMPROVE to skrót, który można rozwinąć „Włączenie społeczności we wspólne świadczenie usług publicznych”. To projekt z zakresu e-zdrowia, polegający na doskonaleniu usług na rzecz osób starszych dzięki inteligentnej opiece domowej w Västernorrland w Szwecji. W projekcie tym, wspartym z unijnego programu INTERREG, wykorzystano otwarte innowacje, innymi słowy, podejście „żywego laboratorium”, aby dostosować zrównoważone rozwiązanie dotyczące usług publicznych do opieki domowej na obszarach peryferyjnych i słabo zaludnionych.

Program IMPROVE rozpoczął się od stworzenia sieci najlepszych specjalistów, wybranych spośród osób świadczących usługi opieki domowej w regionie Västernorrland. Proces ten pomógł zidentyfikować cztery obszary priorytetowe w odniesieniu do usług z zakresu e-zdrowia: opieka domowa „bez kluczy”, kamery do nocnego monitorowania, czujniki do kontrolowania inkontynencji oraz planowanie zdalnej opieki nad pacjentami z udziałem siedmiu gmin.

Zazwyczaj pracownicy opieki odwiedzają w domach setki klientów, co wymaga noszenia przy sobie dużej liczby kluczy – które można łatwo zgubić lub które mogłyby trafić w niepowołane ręce. Z tego powodu pomysł zapewnienia dostępu do domów bez kluczy uznano za interesujący. Projekt polega na instalacji systemu zamków niewymagających kluczy, które pozwalają opiekunom otwierać drzwi klientów za pomocą bezpiecznej aplikacji na telefon.

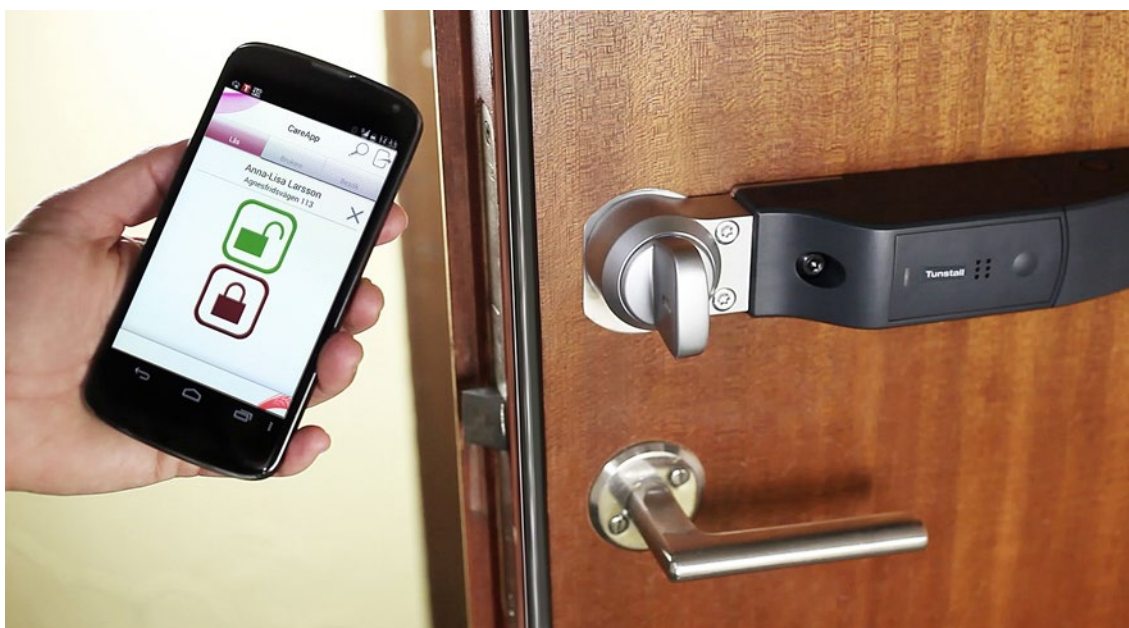
Wizyty w ramach opieki domowej często muszą mieć miejsce w nocy. Na obszarach wiejskich w Szwecji oznacza to, że pracownicy opieki muszą pokonywać duże odległości w ciemności. Takie wizyty przeszkadzają wielu schorowanym osobom starszym, ponieważ wejście opiekuna do domu je budzi, co jest niefortunne, bo przecież głównym celem tych wizyt jest zapewnienie klientom bezpieczeństwa i możliwości dobrego wypoczynku w nocy.

Zainstalowanie w domach kamer ogranicza potrzebę przemieszczania się i wszelkie niepotrzebne zakłócanie spokoju klientów. Jest to też korzystne dla środowiska, a spędzając mniej czasu w samochodzie, opiekunowie mają go więcej na opiekę nad pacjentami. Przykładowo dzięki wprowadzeniu 34 kamer opiekunowie w tym regionie przejeżdżali co noc łącznie o 551 km mniej (co odpowiada 9 godz. i 12 min zaoszczędzonego czasu pracy).

„Użytkownicy, którzy korzystali z kamer, nie mieli wrażeń, że są pilnowani. Kamery włączane są tylko w nocy oraz gdy użytkownik wraz z pracownikami zdecydował o ich włączeniu”.

Linnéa Hamrin

kierowniczka domu opieki w Örnsköldsvik



W ramach projektu zainstalowano zamki niewymagające kluczy, które pozwalają pracownikom opieki domowej na otwieranie drzwi klientów za pomocą bezpiecznej aplikacji.

Nowoczesne technologie w służbie doskonałej opieki

W ramach projektu IMPROVE zajęto się również zdarzającym się leciwym klientom problemem inkontynencji. Skoncentrowano się na wykorzystaniu czujników, które pozwalają ustalić schematy oddawania moczu i indywidualnie dopasować plan zapobiegania inkontynencji. Przez 72 godziny program rejestruje cykl danej osoby, a precyzyjne dane z tego systemu – dokładniejsze niż rejestrowane przez pacjentów – pozwalają opiekunom na podejmowanie decyzji dotyczących poszczególnych pacjentów na podstawie informacji.

Ponadto opiekę nad pacjentami ulepszono dzięki wykorzystaniu technologii, które umożliwiają opiekunom zdalny kontakt z klientami. Dzięki takiej opiece oszczędza się czas i mniej przemieszcza – korzysta na tym zarówno pacjent, jak i opiekun. Do projektu włączyło się wszystkie siedem gmin okręgu. Planuje się również wprowadzenie zdalnej opieki na większą skalę, w tym w miejscowym szpitalu.

„Współpraca zapobiega odkrywaniu Ameryki» – żadna gmina nie musi zajmować się wszystkim. Jedna z gmin może zacząć zajmować się daną kwestią, stać się ekspertem i dzielić wiedzę z pozostałymi”.

Madeleine Blusi
koordynatorka projektu

Dalekosiężne skutki

Projekt ten stanowi część szerszej inicjatywy mającej na celu podnoszenie poziomu wiedzy fachowej i zwiększanie możliwości w zakresie innowacji w innych pięciu regionach oprócz Västernorrland. Wartość dodana tej inicjatywy polega na znalezieniu skutecznej formuły świadczenia usług publicznych w oparciu o technologię. Okazało się, że te nowe usługi przynoszą widoczne korzyści zarówno opiekunom, jak i osobom potrzebującym opieki.

Inne regiony także mogłyby osiągnąć takie korzyści, powielając nowatorską metodę z projektu IMPROVE. Zespół z projektu potwierdza, że warto wyznaczyć liderów, a także poświęcić czas na znalezienie odpowiednich osób, nawet gdy proces ten okazuje się długi.

Projekt przyniósł też wyraźne korzyści współpracującym gminom, które uniknęły powielania podobnych wysiłków. Istotna jest informacja, że nie każda gmina musi zajmować się wszystkim.

Projekt trwa, a sieć liderów utworzona w jego ramach będzie działać nadal po jego zakończeniu. Koordynator projektu podkreśla, że dzięki sieci rozwój technologiczny będzie kontynuowany, aby zapewniać coraz lepszą opiekę nad pacjentami.

Nazwa projektu	IMPROVE (Involving the coMmunity to co-PROduce public serVICes)
Rodzaj beneficjenta	Stowarzyszenie samorządów terytorialnych
Okres	2015–2018
Finansowanie	<ul style="list-style-type: none"> • Całkowity koszt: 179 971 EUR • Program „Peryferia Północne i Arktyka” (Northern Periphery and Arctic – NPA) – wspierany w ramach Europejskiego Funduszu Rozwoju Regionalnego (EFRR): 116 981 EUR • Stowarzyszenie samorządów terytorialnych w Västernorrland: 62 990 EUR
Więcej informacji	<ul style="list-style-type: none"> • http://improve.interreg-npa.eu • www.kfvrn.se
Kontakt	Madeleine.blusi@kfvrn.se

Zapewnianie bezpieczeństwa osobom starszym w ich domach w Finlandii

Większość wypadków, które przytrafiają się osobom starszym, ma miejsce w domu. W ramach projektu „Safety at Home (KAT 2)” [„Bezpieczeństwo w domu (KAT 2)”] podejmowane są działania mające na celu zapobieganie im przez opracowanie systemu informowania o ryzyku służącego poprawie bezpieczeństwa w domu.

W ramach projektu KAT 2 połączono podmioty w sieci, aby stworzyć system informacji pozwalający zapobiegać zagrożeniom występującym w domach na obszarach wiejskich. W projekcie tym biorą udział profesjonaliści z zakresu opieki społecznej i zdrowotnej z regionu Karelia Południowa w Finlandii.

W ramach tego projektu zwrócono się do pracowników służb ratowniczych, opieki społecznej i zdrowotnej o zaproponowanie ulepszeń modeli współpracy w sieciach, by ich wkład był skuteczniejszy. Aby zmniejszyć obciążenie służb ratowniczych, konieczne jest skoordynowane zapobieganie zagrożeniom pojawiającym się w domu.

„Po 2020 r. co trzecia osoba w Karelii Południowej będzie miała powyżej 65 lat”.

**Plan Karelii Południowej
dotyczący dobrostanu na lata 2017–2021**

Powszechnie uważa się, że inicjatywy na rzecz poprawy jakości usług zdrowotnych są domeną Ministerstwa Zdrowia. W ramach fińskiego programu rozwoju obszarów wiejskich (PROW) wsparto ten projekt w kontekście szerszej, krajowej reformy usług społecznych i zdrowotnych, dzięki której pojawiły się nowe możliwości i wyzwania w zakresie świadczenia usług na obszarach wiejskich. Dzięki projektowi



© KAT (Kotona Asumisen Turvallisuuutta)

Inteligentne połączenie społecznych działań środowiskowych i technologii cyfrowej pomaga skoordynować różnych świadczeniodawców, co pozwala osobom starszym dłużej mieszkać we własnych domach.

KAT 2 pokazuje, że inteligentne usługi mogą znacząco przyczynić się do transformacji słabo zaludnionych obszarów wiejskich.

Połączenie czynników społecznych i cyfrowych przesądziło o powodzeniu projektu. Nowy model tworzenia sieci kontaktów opracowano po konsultacjach z podmiotami z wielu różnych sektorów, zarówno prywatnych, jak i publicznych, uczestniczących w spotkaniach i warsztatach. Sieć ta będzie wciąż istniała po zakończeniu obecnego projektu, dzięki czemu utrzymane zostaną najważniejsze osiągnięcia, takie jak cyfrowa platforma internetowa dzielenia się informacjami o zagrożeniach występujących w domu.

Zaangażowanie osób starszych od samego początku projektu wymagało sprawdzenia, czy dysponują umiejętnościami cyfrowymi potrzebnymi do udzielania informacji zwrotnych. Wyjątkowo innowacyjnym aspektem tego projektu było przekroczenie granic administracyjnych.

„Nowe narzędzia projektu »Safety at Home« zmniejszają o połowę zagrożenia, na jakie narażone są osoby starsze, pozwalając im dużo dłużej mieszkać we własnym w domu”.

Kristiina Kapulainen
kierownik projektu

Głównym wynikiem było opracowanie nowego modelu planowania – obejmującego bezpośrednie zaangażowanie osób starszych i pozwalającego im dłużej mieszkać we własnych domach. Projekt KAT 2 nie tylko zmniejsza koszty świadczenia opieki, lecz także pozwala poprawić dobrostan społeczny.

Nazwa projektu	Safety at Home (KAT 2)
Rodzaj beneficjenta	Podmiot publiczny – Okręg opieki społecznej i zdrowotnej Karelia Południowa
Okres	2017–2018
Finansowanie	<ul style="list-style-type: none"> • Całkowity koszt: 290 648 EUR • Wkład z EFRROW: 122 072 EUR • Wkład krajowy: 127 885 EUR • Wkład regionalny: 40 691 EUR
Działanie w ramach PROW	Działanie 7.1: Plany i studia wykonalności dotyczące rozwoju wsi i podstawowych usług
Więcej informacji	www.kotonaasumisenturvallisuus.fi
Kontakt	kristiina.kapulainen@eksote.fi

3. Kształcenie i szkolenie

Inteligencja oznacza myślenie wykraczające poza granice wsi. Dotyczy to w szczególności usług w zakresie kształcenia i szkolenia. Dzięki technologii społeczności wiejskie zyskały lepszy niż kiedykolwiek wcześniej dostęp do stosownych wyników badań. Gospodarka cyfrowa wiąże się również z wyzwaniami, których nie można ignorować.

Jednym z powodów, dla których osoby młode od dawna opuszczają obszary wiejskie, jest poszukiwanie lepszych możliwości edukacyjnych i szkoleniowych. Jeżeli w rezultacie tych starań znajdują pracę, mogą nigdy nie wrócić do swoich rodzinnych wsi.

O ile inteligentne wsie nie mogą konkurować z renomowanymi uczelniami wyższymi, takimi jak Uniwersytet Oksfordzki, Sorbona czy Uniwersytet Boloński, to jednak pozostają w gotowości do korzystania z nowych możliwości, jakie oferuje technologia. Obecnie nauczyciele potrafią lepiej opracowywać i udoskonalać usługi z zakresu kształcenia i szkolenia, które pragną świadczyć. Otwarte podejście oznacza, że obszary wiejskie mogą mieć zdalny dostęp do ośrodków doskonałości akademickiej.

Stale powstaje coraz więcej coraz bardziej imponujących możliwości kształcenia na odległość, takich jak usługi wideo na żądanie, webcasting, czy też dostęp do najnowszych materiałów dydaktycznych. Podmioty zaangażowane w rozwój obszarów wiejskich korzystają z tych możliwości, aby udostępniać wysokiej jakości informacje, które wcześniej były dostępne wyłącznie w ośrodku miejskim.

Zapracowane osoby, które pragną poszerzać swoją wiedzę z zakresu środowiska lub rozwijać umiejętności biznesowe, np. rolnicy, mogą korzystać z edukacji opartej na technologii, aby uzyskać dostęp do odpowiednich informacji w odpowiednim czasie. Oznacza to, że czas poświęcony na naukę nie zakłóca ich dnia roboczego. Dodatkową korzyścią jest to, że osoba ucząca się unika konieczności odbycia długiej podróży, aby uzyskać dostęp do szkolenia.

Zob. opis tego, jak 10 000 austriackich rolników korzysta z cyfrowych kursów szkoleniowych, dostępny na s. 13.

O ile technologia może stanowić czynnik tworzący nowe kanały dostępu do kształcenia i szkolenia, sama w sobie również stanowi istotny przedmiot zainteresowania. Europa konsekwentnie realizuje swoją strategię jednolitego rynku cyfrowego ⁽¹⁾. Celem strategii jest stworzenie gospodarki cyfrowej gwarantującej swobodny przepływ towarów, usług, kapitału i danych, a obywatele i przedsiębiorstwa mogą zyskać sprawny i sprawiedliwy dostęp do towarów i usług online niezależnie od swojego pochodzenia państwowego i miejsca pobytu. Strategia może przynieść gospodarce

europejskiej 415 mld euro, sprzyjając jednocześnie zatrudnieniu oraz pobudzając wzrost gospodarczy, konkurencję, inwestycje i innowacje.

Czy gospodarka wiejska jest gotowa na jednolity rynek cyfrowy? W ramach polityki rozwoju obszarów wiejskich wspierane są już działania na rzecz poprawy umiejętności cyfrowych. Kształcenie i szkolenie pozostaną istotnym elementem procesu transformacji cyfrowej obszarów wiejskich. Należy zaangażować wszystkie sektory gospodarki. Transformacja może być korzystna dla przedsiębiorstw prowadzących wszelkiego rodzaju działalność na obszarach wiejskich, czy to w rolnictwie, produkcji czy turystyce, pod warunkiem że będą one posiadać umiejętności umożliwiające im rozwój w gospodarce cyfrowej.

Francuski projekt LEADER wspierający lokalne przedsiębiorstwa w procesie cyfryzacji, obejmujący pomoc w identyfikacji nowych możliwości i rynków, zob. s. 14.



(1) https://ec.europa.eu/commission/priorities/digital-single-market_pl

Szkolenia przez internet dla zapracowanych rolników z Austrii

10 000 rolników skorzystało z cyfrowych kursów szkoleniowych organizowanych przez Ländliches Fortbildungsinstitut (LFI) z ramienia austriackiej Izby Rolniczej. Działanie o tak szerokim zasięgu pozwoliło uniknąć niezliczonych godzin spędzonych w podróży do ośrodka edukacyjnego, a tym samym związane z tym obciążenia dla środowiska.

Dostęp do szerokopasmowego internetu na obszarach wiejskich stwarza możliwości oferowania szkoleń przez internet. W ramach projektu „Kształcenie rolników przez internet” LFI opracowało krótkie kursy internetowe dotyczące takich zagadnień, jak wypełnianie formularzy wniosków online, przedłużanie świadectw ochrony roślin i wdrażanie środków rolnośrodowiskowych. Inne obszary, których dotyczyły kursy, to: higiena i alergie, obszary alpejskie, marketing bezpośredni, modernizacja systemów komputerowych, transmisja strumieniowa na żywo i media społecznościowe.

Uczestnicy w szczególności doceniali fakt, że kursy są dostępne przez internet. Oznacza to, że można w nich uczestniczyć w dowolnym miejscu i czasie, dzięki czemu nie trzeba poświęcać długich godzin na dojazd. Podejście to zyskało dużą popularność. Co piąty rolnik spośród 50 000 rolników wziął udział w austriackich programach rolnośrodowiskowych.

„Kursy stanowiły bardzo praktyczne rozwiązanie oferujące dobry poziom edukacji na obszarach wiejskich!”

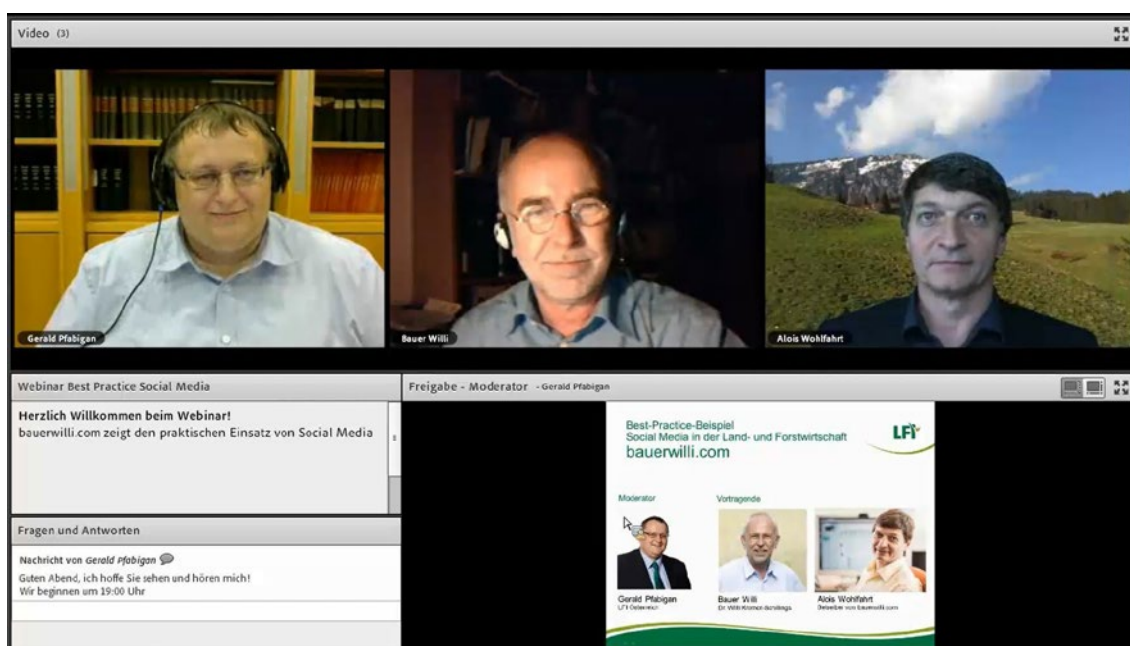
Gerald Pfabigan
kierownik projektu, Izba Rolnicza

W ramach projektu oszacowano, że dzięki wykorzystaniu technologii cyfrowych do realizacji kursu liczącego 10 000 uczestników uniknięto 1,5 mln km przejazdów samochodem. Rolnicy zazwyczaj długo pracują i mieszkają na obszarach oddalonych, przez co przeważnie nie mają czasu na odbywanie dalekich podróży. Kursy internetowe trwają zaledwie kilka godzin i można w nich uczestniczyć (z możliwymi przerwami) o dowolnej porze.

„Podoba mi się, że kursy są zrozumiałe i interaktywne”.

Eva Hauenschild
producent mleka

W dłuższej perspektywie projekt zaowocował powstaniem platformy e-learningowej, z której rolnicy w dalszym ciągu korzystają. Szczególnie młodzi rolnicy są entuzjastycznie nastawieni do wykorzystywania nowoczesnych technologii w celu zwiększenia skuteczności i wydajności. E-uczenie się powinno jednak być dla wszystkich, w związku z czym istotnym elementem projektu było precyzyjne określenie grupy docelowej i odpowiednie dostosowanie do niej szkolenia. Organizatorzy projektu podkreślają, że z powodzeniem udało im się dotrzeć ze swoimi kursami do szerokiego grona odbiorców dzięki opracowaniu ofert szkoleniowych, które były przydatne dla rolników na terytorium całej Austrii i nie ograniczały się do wybranych regionów.



W ramach kursów internetowych organizowanych dla rolników na żądanie udało się zgromadzić szerokie grono odbiorców.

Beneficjent projektu w dalszym ciągu dodaje nowe kursy, mimo że finansowanie już się zakończyło. Przykładowo dla rolników ekologicznych beneficjent ten oferuje obecnie kurs zaopatrzenia w nasiona, nawozy, środki ochrony roślin i paszę.

Można nawet pokusić się o stwierdzenie, że projekt stanowił bodziec do rozwoju internetu szerokopasmowego na obszarach wiejskich. W momencie gdy rolnicy doświadczyli korzyści, jakie przynosi e-uczenie się, zaczęli zabiegać o lepszy dostęp do internetu.

Nazwa projektu	Kształcenie rolników przez internet
Rodzaj beneficjenta	Austriacka Izba Rolnicza, dział ds. ustawicznego kształcenia na obszarach wiejskich (Ländliches Fortbildungsinstitut, LFI)
Okres	2015–2017
Finansowanie	<ul style="list-style-type: none"> • Całkowity koszt: 245 313 EUR • Wkład z EFRROW: 196 250 EUR • Wkład krajowy/regionalny: 49 063 EUR
Działanie w ramach PROW	Działanie 1: Transfer wiedzy i działalność informacyjna
Więcej informacji	http://elearning.lfi.at
Kontakt	g.pfabigan@lk-oe.at

Szkoła cyfryzacji w Dordogne we Francji

Lokalne przedsiębiorstwa uzyskują wsparcie w procesie cyfryzacji w ramach projektu LEADER. Szkolenie pomaga przedsiębiorcom określać spójne strategie cyfrowe oraz określać nowe możliwości i rynki.

Tworzenie miejsc pracy i rozwój gospodarczy zawsze stanowiły podstawę strategii LEADER dla departamentu Dordogne we Francji. Wsparcie w ramach inicjatywy LEADER pozwoliło stworzyć dostosowany do potrzeb, trwający od 1 do 10 dni kurs internetowy dla lokalnych przedsiębiorstw, dzięki któremu mogą wykorzystywać możliwości gospodarki cyfrowej.

Web Association Bergeracoise (WAB) to „szkoła internetu”, w której lokalni przedsiębiorcy uczą się skutecznie wykorzystywać elementy strategii cyfrowych w swej działalności, komunikacji i marketingu. Celem promotora projektu dla lokalnej grupy działania (LGD) „Pays de Bergerac” było sprostanie zapotrzebowaniu na szkolenia w zakresie technologii cyfrowych ze strony małych przedsiębiorstw z miasta Bergerac i okolicy.

Ocena aktualnej sytuacji

W ramach promowania inicjatywy, około 2 000 przedsiębiorstw z regionu Dordogne, w tym 1 200 zlokalizowanych na obszarze działania LGD, poproszono o wypełnienie internetowego kwestionariusza. Badanie przeprowadzono we współpracy z wydziałem samorządu terytorialnego ds. zatrudnienia. Pytania z kwestionariusza podzielono na cztery główne kategorie: a) postrzeganie narzędzi cyfrowych, b) posiadane wyposażenie cyfrowe i budżet przeznaczony na narzędzia cyfrowe, c) potrzeby w zakresie technologii cyfrowych, oraz d) wyzwania.

Wyniki wskazywały, że nieco ponad połowa przedsiębiorstw upatruje w narzędziach cyfrowych szansę na rozwój przedsiębiorstwa i wykorzystuje media społecznościowe do

działań promocyjno-marketingowych na potrzeby swojej działalności. Ponad 80 % ankietowanych przedsiębiorstw jest obecnych w sieci, przy czym jedynie 42 % opracowało strategię cyfrową, a jedynie 28 % przeznacza konkretny budżet na rozwój cyfrowy.

Przeprowadzona ankieta internetowa obejmowała ocenę chęci małych przedsiębiorstw prowadzących działalność na obszarach wiejskich wzięcia udziału w inicjatywie. Mimo że ponad połowa respondentów zadeklarowała chęć poprawy dotychczas wykorzystywanych narzędzi, niemal trzy czwarte respondentów stwierdziło, że nie mają czasu na przeprowadzenie transformacji cyfrowej.

Następnie WAB zaoferował przeprowadzenie nieodpłatnych audytów cyfrowych. Audyt miał formę dwugodzinnych rozmów z dyrektorem, na podstawie których sporządzano zindywidualizowane sprawozdania z gotowości cyfrowej danego przedsiębiorstwa zarówno pod względem jakości wyposażenia, jak i umiejętności. Audyt obejmował również ocenę kosztów i korzyści transformacji cyfrowej dla danego przedsiębiorstwa. Audyt taki przeprowadzono w ok. 120 przedsiębiorstwach z rejonu działania LGD, które wdrażają obecnie otrzymane zalecenia.

„Audyty, które przeprowadziliśmy głównie w małych przedsiębiorstwach prowadzących działalność na obszarach wiejskich, uświadomiły nam, że jeżeli chodzi o rozwój cyfrowy, Dordogne pozostaje nieco z tyłu, mimo że poziom wyposażenia jest stosunkowo dobry”.

Alban Brettes
kierownik WAB



© La WAB

„Cyfrowy plan działania” WAB dla lokalnych przedsiębiorstw obejmował dostosowane do indywidualnych potrzeb kursy umiejętności cyfrowych.

Cyfrowy plan działania

Po audycie cyfrowym każdy dyrektor, z którym przeprowadzono rozmowę, miał możliwość skorzystania z indywidualnej ścieżki szkoleniowej koordynowanej przez WAB. „Cyfrowy plan działania” dawał możliwość wyboru kursu umiejętności cyfrowych dostosowanego do indywidualnych potrzeb spośród 30 praktycznych szkoleń. W ramach projektu z możliwości tej skorzystało łącznie 48 dyrektorów.

WAB zapewnia również informacje na temat dostępnych programów finansowania publicznego w zakresie inwestycji w technologie cyfrowe. Ponadto w wyniku realizacji projektu zawarto porozumienie pracodawców w sprawie przestrzeni coworkingowej wspierane w ramach inicjatywy LEADER.

Dla osób zainteresowanych dalszym rozwojem w marcu 2017 r. WAB udostępnił nowy moduł szkoleniowy – obejmujący 700 godzin zajęć prowadzonych w ośrodku szkoleniowym i 168 godzin szkolenia w miejscu pracy – adresowany do wszystkich osób powyżej 16 roku życia zainteresowanych rozwojem umiejętności informatycznych. To certyfikowane szkolenie w dużej mierze poświęcone jest umiejętnościom praktycznym, tak aby przedsiębiorstwa mogły z łatwością stosować rozwiązania cyfrowe objęte programem szkolenia. Szkolenie prowadzone przez WAB – zarejestrowany podmiot organizujący szkolenia i zajmujący się przygotowaniem zawodowym – które nie jest objęte inicjatywą LEADER, jest dofinansowane w ramach rządowych programów w obszarze przygotowania zawodowego i szkolenia zawodowego.

Transformacja cyfrowa może doprowadzić do ożywienia okolic Bergerac. Projekt już pozwolił rozwinąć umiejętności cyfrowe wśród małych przedsiębiorstw prowadzących

działalność na obszarach wiejskich i przyświeca mu ambitny cel przemiany Bergerac w „cyfrowe miasto”.

„Tego typu szybko rozwijający się sektor wymaga doskonałych kwalifikacji pedagogicznych. Podróż z Bergerac do Bordeaux zajmuje jedynie półtorej godziny pociągiem, łatwo więc zachęcić wykwalifikowanych instruktorów do udziału w tej inicjatywie”.

Katalin Kolosy
ekspert ds. rozwoju obszarów wiejskich

Nazwa projektu	Web Association Bergeracoise, WAB (wiejska szkoła cyfryzacji)
Rodzaj beneficjenta	Lokalne grupy działania „Pays de Bergerac”
Okres	2015–2016
Finansowanie	<ul style="list-style-type: none"> • Całkowity koszt: 61 864 EUR • Wkład z EFRROW: 30 932 EUR • Wkład krajowy/regionalny: 30 932 EUR
Działanie w ramach PROW	M19: LEADER
Więcej informacji	<ul style="list-style-type: none"> • www.la-wab.fr • http://www.pays-de-bergerac.com/le-pays/programme-leader/groupe-action-locale/index.asp
Kontakt	contact@la-wab.fr

4. Mobilność i logistyka

Mała gęstość zaludnienia i przemieszczanie się na długie dystanse to nieodłączne elementy życia na wsi. Przepływ osób i towarów ciągle jest wyzwaniem. Problem ten zaostrzył się po cięciach wydatków na systemy transportu publicznego od czasu kryzysu finansowego. Ponadto problemy związane z mobilnością zwykle mają charakter przekrojowy, co oznacza, że wpływają na inne aspekty i pogarszają jakość życia na wsi.

Rozwój technologiczny pozwala obecnie wykonywać wiele funkcji logistycznych zdalnie. Z punktu widzenia obszarów wiejskich ma to zalety i wady. Z jednej strony ludzie zyskują większy dostęp do towarów i usług, które normalnie nie są dostępne, z drugiej jednak strony może to oznaczać koniec działalności lokalnych sklepów, które nie są w stanie konkurować z większymi rywalami zlokalizowanymi w znacznej odległości, ale zapewniającymi szerszy asortyment i coraz większe strefy zasięgu.

Jeszcze większych trudności w zakresie mobilności doświadczają bardziej odizolowane społeczności. Środki transportu publicznego są ograniczone, a czasem po prostu niedostępne. Zdarza się też, że usługodawcy po prostu wycofują się i odmawiają świadczenia usług na obszarach o malejącej liczbie ludności i słabych perspektywach rozwoju. Jedną ze strategii jest stosowanie technologii cyfrowych w odpowiednich przypadkach, tj. gdy wnoszą one wartość dodaną.

Celem francuskiego projektu opisanego na s. 17 jest rozwój środków transportu i pobudzenie solidarności społecznej dzięki specjalnej aplikacji na smartfony.

Celem wykorzystania idei inteligentnej wsi jest zintegrowanie społeczności, określenie wspólnych celów i wykorzystanie dostępnej technologii, aby lepiej dopasować podaż do popytu. Takie podejście skutkuje lepszym wykorzystaniem zasobów, czy to poprzez system wspólnego użytkownika samochodów osobowych (tzw. „car-sharing”), czy w oparciu o logistykę, gdyż łączenie popytu pozwala osiągać masę krytyczną, a przez to dostawę towarów na obszary oddalone i do słabszych grup społecznych.

W koncepcji inteligentnej wsi najważniejsze tworzenie nowych form współpracy i sojuszy. Zainteresowane podmioty, takie jak rolnicy, gminy, podmioty z sektora prywatnego lub organizacje społeczeństwa obywatelskiego, muszą dostrzec okazję i podjąć działania prowadzące do zmiany.

Inicjatywa La Exclusiva w Hiszpanii przynosi wiele korzyści społeczno-ekonomicznych związanych z cotygodniowymi zamówieniami klientów, zob. s. 18.



Zorganizowany autostop ułatwia mobilność na obszarach wiejskich we Francji

„Rezo Pouce” to projekt wspierany ze środków inicjatywy LEADER, w ramach którego problemy związane z mobilnością na obszarach wiejskich rozwiązuje się, zapewniając bezpieczne i darmowe wspólne użytkowanie samochodów osobowych na krótkich dystansach między głównymi lokalizacjami.

Na wielu oddalonych obszarach wiejskich częstotliwość transportu publicznego jest niewielka lub transport publiczny w ogóle nie istnieje, a przemieszczać się na dalsze odległości można jedynie samochodem. W projekcie Rezo Pouce wykorzystano starą tradycję w nowy sposób, aby pobudzić lokalną mobilność i zwiększyć spójność społeczną. Pomysł polega na umożliwieniu wspólnego użytkowania samochodów osobowych w wyznaczonych miejscach dla autostopowiczów. Zarejestrowani użytkownicy są podwożeni do wybranych miejsc docelowych lub odbierani z takich miejsc. Jest to pragmatyczne rozwiązanie z punktu widzenia często problematycznego pierwszego lub ostatniego odcinka podróży, np. na stację kolejową lub ze stacji.

Aby zarejestrować się w celu korzystania z tej darmowej usługi, użytkownicy – osoby powyżej 16 roku życia – muszą jedynie podać gminę, w której mieszkają, przesłać kopię dowodu tożsamości i podpisać kartę Rezo Pouce. Kierowcy, którzy również muszą się zarejestrować, dostają naklejki na szybę przednią identyfikujące ich jako uczestników programu, natomiast pasażerowie otrzymują specjalne plakietki.

Koszty administracyjne ponoszą uczestniczące miasta i nie są one przerzucane na użytkowników. Przedmiotowy program na rzecz mobilności jest finansowany w ramach celów w zakresie oszczędności energii i „miękkiej” mobilności. Wysokość abonamentu uiszczanego przez gminę zależy od liczby zarejestrowanych użytkowników programu. Dla gmin o liczbie mieszkańców między 10 a 25 000 opłata wynosi 7 500 euro i 3 000 euro na dwa lata. W zamian przedsiębiorstwo społeczne realizujące projekt Rezo Pouce obsługuje go, zapewnia pomoc techniczną i koordynację, a także szkolenie wyznaczonej na szczeblu gminy osoby odpowiedzialnej za nadzorowanie wykonania programu.

Dalszy rozwój

Program cieszy się dużym zainteresowaniem na obszarach wiejskich i częściowo wiejskich we Francji, w regionach Île-de-France, Bretanii i Nowej Akwitanii, gdzie jest realizowany. Każdego roku liczba wspólnych podróży zwiększa się trzykrotnie, a obecnie w programie udział bierze ponad 1 500 gmin.

Jedną z pierwszych lokalnych grup działania, które podjęły się realizacji projektu Rezo Pouce, była LGD „Grand Pic Saint-Loup”⁽¹⁾ w Okcytanii na południu Francji. Grupa ta wdrożyła program w 2015 r. w ramach planu na rzecz lokalnej mobilności. Plan ten obejmuje 36 gmin wiejskich, na terenie których znajduje się ponad 125 „przystanków” Rezo Pouce.

Przedsiębiorstwo społeczne realizujące projekt Rezo Pouce organizuje sesje szkoleniowe, podczas których przedstawiciele



© Rezo Pouce

Projekt Rezo Pouce tworzący system wspólnego użytkowania samochodów osobowych zyskuje popularność w całej Francji, jako inteligentny sposób na pobudzenie lokalnej mobilności.

samorządów terytorialnych otrzymują informacje na temat wszystkich aspektów programu. Planuje się dalszy rozwój. W tym celu w ramach projektu nawiązano współpracę z grupą Transdev, która jest liczącym się graczem w globalnym sektorze transportu, oraz z Macif Fondation – organizacją wspierającą innowacyjność społeczną – aby opracować aplikację ułatwiającą rejestrację nowych użytkowników usługi oraz kojarzenie osób szukających możliwości wspólnego przejazdu z osobami oferującymi taką możliwość.

Aplikacja rejestruje wzorce użycia, w ten sposób umożliwiając dostosowanie miejsc zabierania pasażerów do zapotrzebowania. W około trzech czwartych przypadków przejazdów w ramach projektu Rezo Pouce pokonany dystans nie przekracza 10 km, co świadczy o lokalnym charakterze projektu. Główną grupą użytkowników są młodzi dorośli nieposiadający prawa jazdy.

Nazwa projektu	Rezo Pouce
Rodzaj beneficjenta	Lokalna grupa działania
Okres	2010 – w trakcie
Finansowanie	LGD „Grand Pic Saint-Loup” Rezo Pouce działania współfinansowane w ramach inicjatywy LEADER: 15 214 EUR z 23 771 EUR łącznie
Działanie w ramach PROW	M19: LEADER
Więcej informacji	• www.rezopouce.fr
Kontakt	• b.rozes@rezopouce.fr • a.jean@rezopouce.fr

(1) www.cc-grandpicsaintloup.fr/RezoPouce.html

Świadczenie usług na obszarach słabo zaludnionych w Hiszpanii

Na przestrzeni ostatniego stulecia nastąpiło znaczne wyludnienie hiszpańskiej prowincji Soria. Inicjatywa „La Exclusiva” ma zatrzymać długoterminowy spadek liczby ludności dzięki poprawie jakości życia osób, które pozostały na tym obszarze, w szczególności osób starszych, które stanowią znaczny odsetek mieszkańców.

Pogorszenie koniunktury gospodarczej w Hiszpanii ograniczyło możliwość świadczenia usług na obszarach wiejskich. Skutki odczuwają w szczególności osoby starsze, które stanowią znaczny odsetek ludności na obszarach wiejskich i które na ogół są mniej mobilne. W Sorii problem jest szczególnie poważny: osoby w wieku 80–90 lat stanowią większy odsetek populacji niż dzieci poniżej 10 roku życia.

Dwie na trzy wsie w prowincji zamieszkuje mniej niż 100 mieszkańców, przy czym liczba mieszkańców nadal spada. Z punktu widzenia detalistów prowadzenie działalności w takim otoczeniu jest bardzo trudne. La Exclusiva to prywatne przedsiębiorstwo, które chce wprowadzić zmianę. Koncentruje się na „logistyce społecznej”, jako szansie na pomoc mieszkańcom chcącym pozostać na obszarach słabo zaludnionych i na tworzenie nowych możliwości zatrudnienia.

Logistyka społeczna

Przedsiębiorcy tworzący La Exclusiva indywidualnie prowadzą pięć sklepów oferujących różne produkty w kilku wsiach na terenie prowincji. Postępujące z roku na rok wyludnienie miało negatywny wpływ na ich przychody. Zamiast pogodzić się z, jakby się mogło wydawać, nieuniknionym pogorszeniem się wyników prowadzonej działalności, połączyli siły, aby

utworzyć przedsiębiorstwo społeczne. Celem nowej inicjatywy było umożliwienie ciągłego świadczenia usług detalicznych na oddalonych obszarach wiejskich. Aby obniżyć koszty, nowe przedsiębiorstwo korzystało z przestrzeni coworkingowej „El Hueco”.

Pierwotnie celem było zapewnienie osobom zamieszkującym obszary oddalone dostępu do podstawowych produktów, takich jak żywność i leki. Dzięki łączeniu zasobów ta finansowana ze środków prywatnych inicjatywa umożliwia dostawy do domu bez dodatkowych opłat. Dostawy do domu pozwalają korzystającym zaoszczędzić czas i są wygodne. Co więcej, cotygodniowy osobisty kontakt stanowi okazję do interakcji społecznych, szczególnie ważny w przypadku niektórych leciwych klientów.

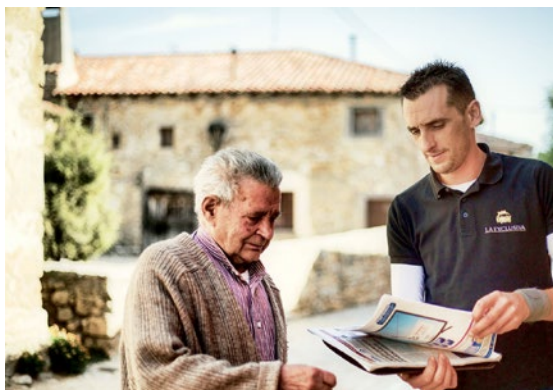
Przed rozpoczęciem inicjatywy La Exclusiva przeprowadzono badanie, czy przedsiębiorstwo zyska wystarczającą liczbę klientów, aby było rentowne. Po stwierdzeniu, że łączny popyt jest wystarczający, w ramach inicjatywy otwarto cztery nowe szlaki zaopatrzeniowe w prowincji Soria, co daje dostęp do cotygodniowych dostaw 518 wsiom i ok. 10 000 rodzin.

To przedsięwzięcie społeczno-przedsiębiorcze okazało się prawdziwym sukcesem, co więcej, udało się znacznie rozszerzyć zakres oferowanych usług. Obecnie obejmuje ono



© La Exclusiva

To społeczno-przedsiębiorcze przedsięwzięcie pozwala świadczyć usługi detaliczne na obszarach słabo zaludnionych i tworzy nowe możliwości zatrudnienia.



Przedsiębiorstwo *La Exclusiva* poszerzyło ofertę o usługi elektroniczne, ogrodnicze oraz pranie i pranie chemiczne.

usługi elektroniczne i medialne, usługi apteczne, biblioteczne, pranie i pranie chemiczne, usługi hydrauliczne, ogrodnicze, sprawdzania rachunków za elektryczność, catering oraz sprzedaż produktów ekologicznych i mebli.

Przedsiębiorstwo *La Exclusiva* stworzyło dwa pełnoetatowe miejsca pracy i trzy stanowiska w niepełnym wymiarze czasu pracy. W trzecią rocznicę założenia *La Exclusiva* otworzyło drugie biuro, aby rozpocząć dostawę produktów i świadczenie usług w sąsiedniej prowincji – Burgos, gdzie trzy szlaki zaopatrzeniowe zapewniają obsługę dodatkowych 78 wsi i 1 000 rodzin. Klienci mogą składać zamówienia za pośrednictwem poczty elektronicznej lub aplikacji WhatsApp oraz telefonicznie lub osobiście w punkcie dostaw.

„Wierzę, że wsie będą tętnić życiem, że będą tam ludzie, popularne dania, będzie społeczność”.

Victoria Tortosa Vicente
kierownik *La Exclusiva*

Inicjatywa przynosząca korzyści

Korzyści z projektu docenili nie tylko mieszkańcy Sarii. Inicjatywa *La Exclusiva* otrzymała cztery nagrody za działania na rzecz pobudzenia gospodarki wiejskiej i przeciwdziałania depopulacji, a Europejski Uniwersytet w Madrycie uznał ją za jedno z 10 najlepszych społecznych przedsięwzięć realizowanych przez młodych ludzi. Hiszpańskie Ministerstwo Rolnictwa, Żywności, Rybołówstwa i Środowiska podkreśla znaczenie inicjatywy *La Exclusiva* jako przykładu innowacyjności kobiet zamieszkujących na obszarach wiejskich.

Głównym przyczynkiem sukcesu inicjatywy było wsparcie ze strony trzech partnerów inwestycyjnych. Przekazali oni niewielką kwotę pieniędzy, pomogli opracować plan rozwoju, regularnie śledzili postępy i dokonywali ponownych inwestycji wraz z rozwojem przedsiębiorstwa. Co pół roku przeprowadzana jest ocena wpływu społecznego wywieranego przez inicjatywę *La Exclusiva*.

Kolejnym krokiem jest dalszy rozwój bazy klientów przedsiębiorstwa ukierunkowany na restauracje i domy opieki. Celem jest również poszerzenie oferty usług o usługi związane z nieruchomościami i opieką dla osób starszych.

Starania zmierzające do ponownego zaludnienia obszarów wiejskich trwają: promotorzy tej idei współrealizują projekt INTERREG na tym obszarze we współpracy z partnerami z Laponii w Finlandii, Brandenburgii w Niemczech oraz Kastylii i Leónu w Hiszpanii.

„La Exclusiva to coś więcej niż przedsiębiorstwo społeczne. Inicjatywa daje osobom starszym nadzieję, umożliwia im pozostanie we wsiach, w których dorastali i z którymi wiążą się wszystkie ich wspomnienia”.

Frederic Guallar

stażysta w przestrzeni coworkingowej El Hueco

Co więcej, projekt wyraźnie uwidacznia korzyści, jakie może przynieść stosowanie logistyki na większą skalę na obszarach wiejskich. Takie podejście można z łatwością powielić na innych obszarach o malejącej liczbie ludności. Połączenie celów społecznych, przedsiębiorczości i najnowszej technologii w ramach inicjatywy *La Exclusiva* stanowi dobry przykład zasad przyświecających idei inteligentnej wsi.

Nazwa projektu	La Exclusiva
Rodzaj beneficjenta	Przedsiębiorstwo prywatne
Okres	2013 – w trakcie
Finansowanie	Środki prywatne: 3 000 EUR
Więcej informacji	www.laexclusiva.org
Kontakt	info@laexclusiva.org

5. Energia

Przejście na gospodarkę niskoemisyjną uznaje się za warunek przyszłego dobrobytu Unii Europejskiej w kontekście globalnej zmiany klimatu i ograniczonych zasobów naturalnych. Większość tych zasobów znajduje się na obszarach wiejskich, które wykazują gotowość do włączenia się w realizację idei inteligentnego, trwałego wzrostu gospodarczego sprzyjającego włączeniu społecznemu.

Bezpieczniejsze wytwarzanie przystępnej cenowo i zrównoważonej energii to jeden z dziesięciu priorytetów politycznych Komisji Europejskiej. W całej Europie wsie realizują projekty na rzecz oszczędności energii, produkcji energii ze źródeł odnawialnych i zrównoważonego transportu.

Cele inteligentnych wsi wykraczają poza samo ograniczenie skutków zmiany klimatu i degradacji środowiska i obejmują również pełne wykorzystanie potencjału obszarów wiejskich przy przechodzeniu na niskoemisyjną gospodarkę o obiegu zamkniętym. Na obszarach wiejskich o dużym kapitale społecznym istnieją przykłady bezpośrednich inwestycji członków społeczności w strategiczne zasoby lokalne, takie jak: energia, sieci szerokopasmowe i transport. Takie inwestycje opierają się na źródłach finansowania i pracy zapewnionych przez społeczność, a nadwyżki tych zasobów są ponownie inwestowane w inną działalność społeczno-ekonomiczną.

Jeżeli krajowe ramy polityki energetycznej wspierają zdecentralizowaną produkcję energii i własność lokalną, istnieje duża szansa na produkcję energii w oparciu o zaangażowanie społeczności. Już teraz w Europie kilka tysięcy spółdzielni prowadzi działalność związaną z energią ze źródeł odnawialnych, polegającą na produkcji energii, obsłudze sieci, monitorowaniu zużycia energii i oszczędności energii oraz wdrażaniu aplikacji do wspólnego użytkowania samochodów osobowych.

W takich przypadkach zainteresowane społeczności muszą przeanalizować różne rozwiązania techniczne i opracować realny plan biznesowy. W większości przypadków potrzebna jest wiedza ekspertów zewnętrznych. Właściwie zaplanowany udany projekt dotyczący energii może przynieść zysk społeczności lokalnej.

Zob. przykład ze Szkocji w Wielkiej Brytanii na s. 21, który pokazuje, jak w ramach projektu społeczności objętego finansowaniem społecznym produkuje się energię ze źródeł odnawialnych z zyskiem, który trafia do społeczności lokalnej.

Skala projektów różni się w zależności od specyfiki warunków lokalnych. Projekty realizowane w sektorze energii na poziomie społeczności obejmują małe sąsiedzkie inicjatywy, takie jak projekt „Energy Lucioles” w Bretanii we Francji, którego celem było zamontowanie paneli fotowoltaicznych o powierzchni 150 m² na budynku publicznym, ale również znacznie większe projekty, takie jak przekształcenie duńskiej wyspy Samsø (liczącej 4 000 mieszkańców) w neutralnego pod względem emisji dwutlenku węgla eksportera netto energii ze źródeł odnawialnych.

W ramach programów rozwoju obszarów wiejskich (PROW) propaguje się przechodzenie na gospodarkę niskoemisyjną. Wsparcie można uzyskać z następujących środków PROW: usługi doradcze i szkolenia (M1 i M2), rozwój działalności gospodarczej (M6), zalesianie i gospodarka leśna (M8 i M15), wsparcie inwestycyjne (M4) oraz podstawowe usługi i odnowa wsi (M7). Jako katalizator wsparcia na rzecz inicjatyw na rzecz inteligentnych wsi realizowanych w całym regionie można wykorzystać również środek LEADER (M19) współpraca i wdrażanie.

Realizowany w ramach inicjatywy LEADER hiszpański projekt współpracy „ENFOCC”, opisany na s. 22, z powodzeniem zmienił nastawienie do zwiększenia efektywności energetycznej i wykorzystania biomasy.

Co najmniej równie ważny co bezpośrednia oszczędność energii, którą przynosi realizacja większości takich inicjatyw, jest ich szerszy wpływ: podnoszenie świadomości, spójność społeczna, tworzenie źródeł utrzymania lokalnej ludności oraz poczucie upodmiotowienia, jakie daje wspólna praca na rzecz zmiany.



Ponowne uruchomienie elektrowni wodnej przy wsparciu funduszy wspólnotowych w Szkocji w Wielkiej Brytanii

W ramach lokalnego projektu – realizowanego głównie ze środków pochodzących z finansowania społecznościowego – przeprowadzono remont elektrowni wodnej zlokalizowanej w parku narodowym. Obecnie elektrownia produkuje energię odnawialną sprzedawaną do sieci elektroenergetycznej, a zysk ze sprzedaży przeznaczony jest na dalszy zrównoważony rozwój społeczności.

Autorem pomysłu przywrócenia do eksploatacji nieużywanej elektrowni wodnej był członek Funduszu na rzecz Rozwoju Społeczności Lokalnej Braemar, reprezentującego liczącą 450 członków społeczność Aberdeenshire w Wielkiej Brytanii. Przekonawszy się, ile trudu wymagało uzyskanie kredytu z banku na sfinansowanie przedsięwzięcia, fundusz postanowił zmienić podejście. Środki na realizację projektu z powodzeniem zdobył w ramach finansowania społecznościowego. Do celów zarządzania projektem utworzono przedsiębiorstwo działające na rzecz społeczności Braemar Community Hydro Ltd.

Ponadto przedsiębiorstwo zarządza funduszem na rzecz społeczności. Oczekuje się, że w całym okresie eksploatacji elektrownia wodna przyniesie funduszowi ponad pół miliona euro, a pierwsze środki finansowe będą dostępne w 2017 r. Dochód generowany w ramach projektu pochodzi z taryf gwarantowanych za dostawę energii do jednego z głównych dystrybutorów energii elektrycznej. Taryfy gwarantowane zapewniają zorientowaną kosztowo cenę za energię elektryczną zasilającą sieć, dzięki czemu umożliwiają wytwarzanie energii z różnych źródeł odnawialnych, takich jak wiatr, światło słoneczne lub biogaz.

Ci, którzy w ramach finansowania społecznościowego wnieśli wkład na rzecz inicjatywy, otrzymują zwrot z inwestycji. Oprócz odsetek pożyczkodawcy otrzymają pełny zwrot udzielonej pożyczki w ciągu 20 lat. Istnieją również plany przedłużenia okresu realizacji projektu o kolejne 20 lat, gdyż wiadomo, że do tego czasu taryfy gwarantowane przestaną obowiązywać, co pociągnie za sobą spadek dochodu. Tego rodzaju taryfy, mające na celu podążanie za zmianami technologicznymi i ich propagowanie, z czasem zwykle są obniżane.

„W porównaniu z sytuacją, kiedy konieczne są długotrwałe i uciążliwe negocjacje warunków wynajmu z właścicielami gruntów na potrzeby tego rodzaju programów, o wiele lepiej jest, kiedy grunty należą do samorządu”.

Nick Mardall

specjalista ds. rozwoju zatrudniony w niepełnym wymiarze czasu pracy,
Braemar Community Hydro Ltd

Według kierowników projektu podstawą sukcesu było korzystanie z pomocy ekspertów zawsze, gdy była taka potrzeba. Ponadto do realizacji inicjatywy wykorzystano umiejętności członków społeczności. Wprawdzie mieszkańcy Braemar musieli się przy projekcie dużo nauczyć, ale dzięki dostępowi do odpowiedniej wiedzy fachowej stara elektrownia wodna ponownie produkuje energię odnawialną z korzyścią dla środowiska naturalnego i dla lokalnej społeczności. Lokalna społeczność jest dumna z tego osiągnięcia!



© Braemar Community Hydro Ltd.

Finansowanie społecznościowe sprawiło, że elektrownia wodna ponownie produkuje energię odnawialną, i tym razem generowane zyski trafiają do społeczności lokalnej.

„Nie można się poddawać i trzeba wykorzystywać wszystkie umiejętności, jakimi dysponuje dana społeczność”.

Alastair Hubbard

przewodniczący, Braemar Community Hydro Ltd

Nazwa projektu	Braemar Community Hydro Ltd
Rodzaj beneficjenta	Przedsiębiorstwo handlowe
Okres	2011–2036
Finansowanie	<ul style="list-style-type: none"> • Całkowity koszt: 946 000 EUR • Finansowanie społecznościowe: 795 000 EUR • Pożyczka: 117 000 EUR • Dotacja Braemar Community Hydro Ltd na studium wykonalności: 11 333 EUR • Park Narodowy Cairngorms: 11 333 EUR • Projekt Deeside Donside Development: 11 333 EUR
Więcej informacji	http://braemarhydro.org.uk
Kontakt	Alastair.hubbard@gmail.com

i średnim przedsiębiorstwom, 47 ratuszom i 10 szkołom, i jednocześnie udzielono porad dotyczących zarządzania energią. Zaangażowane miasta sporządziły następnie plany zarządzania, które przyniosły już oszczędności kosztów energii rzędu 250 000 euro. Co więcej, jedno z przedsiębiorstw zgłosiło ograniczenie rocznych kosztów energii o 8 000 euro.

Na pomoc narzędzia EneGest w ramach projektu obliczono również, jaki ślad węglowy pozostawia na współpracujących obszarach osiem produktów rolno-spożywczych, w tym produkty mleczne i oliwa z oliwek najwyższej jakości z pierwszego tłoczenia. Producenci ci mogli poddać wykorzystywane procesy produkcji ocenie cyklu życia, w oparciu o którą mogli podjąć działania w celu ograniczenia śladu węglowego, a następnie opowiedzieć o swoich doświadczeniach na konferencjach i spotkaniach.

Biomasa i zrównoważone zarządzanie

W ramach drugiego zagadnienia objętego projektem ENFOCC zorganizowano trzy kursy dotyczące instalacji kotłów na biomasę. W programie kursów uwzględniono takie kwestie, jak zrównoważony środowiskowo wybór dostawców i certyfikacja, np. etykieta ELFOCAT, którą oznacza się drewno pozyskiwane w sposób zrównoważony środowiskowo. Następnie przeprowadzono kontrolę emisji z 13 kotłów w ramach przygotowań do kolejnej realizowanej w Katalonii inicjatywy dotyczącej zmiany klimatu.

W ciągu następnych czterech lat w regionie zostaną zainstalowane dodatkowe kotły na biomasę w ramach innego projektu, a mianowicie „BM-CAT”. Projekt obejmował również organizację wizyty w parku przemysłowym w Berdze celem pogłębienia wiedzy o bioenergii. W wyniku tych działań powstały dwa zestawy wytycznych technicznych dotyczących wykorzystania biomasy.

Dodatkowo w ramach dalszego wspierania praktyk związanych ze zrównoważonym leśnictwem zrealizowano trzy inicjatywy pilotażowe, aby ocenić wykonalność wypasu na obszarach zalesionych jako działania w zakresie zarządzania. Zorganizowano też sesje techniczne w celu promowania pozytywnego nastawienia do zrównoważonej gospodarki hodowlanej i przywracania pastwisk.

Inne znaczące osiągnięcia obejmują badanie dotyczące rozwiązań w zakresie produkcji energii w małych miasteczkach i wsiach oraz opracowanie metody obliczania śladu węglowego wydarzeń organizowanych przez LGD.

„Mimo początkowych zastrzeżeń wiele przedsiębiorstw oszczędziło sporo pieniędzy dzięki odbyciu szkoleń z zakresu odpowiedzialności energetycznej”.

Eduard Paredes Victori
kierownik LGD „Ripollès Ges Bisaura”

Skutki długoterminowe

Działalność ENFOCC będzie kontynuowana w ramach projektu współpracy transnarodowej z francuskimi LGD – „Odporne terytorium”. Projekt ten będzie dotyczył pojęcia „śladu ekologicznego”, stanowiącego rozszerzenie pojęcia „śladu węglowego” o skutki związane z wodą i skutki społeczne. Szczególny nacisk zostanie położony na przejście



© ENFOCC

Pilotażowe inicjatywy obejmowały ocenę szans na powodzenie wypasu na obszarach zalesionych jako metody wsparcia praktyk związanych ze zrównoważonym leśnictwem.

na zrównoważoną energię w jednej z gmin objętych poprzednim projektem. W ramach projektu ENFOCC oceniono szanse powodzenia przejścia na stosowanie floty pojazdów elektrycznych w transporcie publicznym, a następnie zalecono przeprowadzenie takiej zmiany w jednej z gmin.

Mimo że projekt ENFOCC był realizowany na przestrzeni dwóch lat, jego skutki są długoterminowe. Dopiero z upływem czasu poznamy pełny wpływ projektu. Projekt podważył sposób myślenia lokalnych administratorów i liderów biznesu. Konieczna jest zatem kontynuacja zmiany w ramach dalszych inicjatyw w oparciu o bodziec do zmian w postaci projektu ENFOCC i projektu zrealizowanego jeszcze wcześniej. Inteligentne wsie poważnie podchodzą do kwestii bezpieczeństwa energetycznego i zrównoważoności. Podejście ENFOCC propaguje dobre zwyczaje.

Nazwa projektu	ENFOCC (Energia Forest i Canvi Climàtic)
Rodzaj beneficjenta	LGD
Okres	2016–2017
Finansowanie	<ul style="list-style-type: none"> • Całkowity koszt: 469 181 EUR • Wkład z EFRROW: 201 748 EUR • Wkład krajowy/regionalny: 267 433 EUR
Działanie w ramach PROW	M19: LEADER
Więcej informacji	www.ripollesgesbisaura.org
Kontakt	eif@ripollesgesbisaura.org

6. Ekosystemy cyfrowe

Inteligentne wsie utrzymują i rozwijają różne usługi na obszarach wiejskich. Inicjatywy kierowane przez lokalną społeczność przynoszą korzyści swoim wsiom i wnoszą wkład w rozwój europejskiej gospodarki cyfrowej, czy to w formie tworzenia centrów biznesowych, świadczenia opieki zdrowotnej, czy też produkcji energii. Odpowiednie podejście w zakresie ekosystemu cyfrowego stanowi gwarancję sukcesu w perspektywie długoterminowej.

Trzy główne składowe przepaści cyfrowej na obszarach wiejskich, to: infrastruktura szerokopasmowa, dostępne usługi cyfrowe oraz umiejętności cyfrowe mieszkańców. Aby odnieść sukces i świadczyć usługi w sposób stabilny, należy zadbać o wszystkie trzy elementy.

Ze zrozumiałych względów dyskusje polityczne toczą się głównie wokół sieci dostępu nowej generacji. Chociaż 80 % gospodarstw domowych w UE ma dostęp do tego typu szybkich sieci szerokopasmowych, odsetek ten wynosi jedynie 47 % w przypadku gospodarstw domowych na obszarach wiejskich.

Zob. przykład na s. 25 ukazujący transformacyjny wpływ sieci szerokopasmowych na życie w portugalskiej wsi położonej w górach, która wcześniej była odcięta od reszty świata.

Ultraszybkie sieci szerokopasmowe mogą mieć niewiarygodny wpływ na obszary oddalone, szczególnie jeżeli stanowią radykalną zmianę wcześniejszej sytuacji. Tego rodzaju technologia sprzyja rozwojowi umiejętności cyfrowych i poszerzaniu lokalnej oferty usług. Bardzo szybkie połączenie z internetem nie stanowi jednak warunku koniecznego do osiągnięcia sukcesu.

Przejęcie od braku internetu do ultraszybkiego połączenia to dość rzadka zmiana; większość wsi przechodzi tę drogę stopniowo. Najważniejszy wniosek podmiotów zaangażowanych w rozwój obszarów wiejskich jest taki, że inteligentne wsie nie czekają biernie na wprowadzenie optymalnej infrastruktury cyfrowej.

Najsukuteczniejsze projekty wspierają trwałą transformację cyfrową dzięki opracowaniu strategii obejmującej cały ekosystem cyfrowy. Pojęcie ekosystemu cyfrowego odnosi się do podmiotów lokalnych, potrzebnych usług, technicznej platformy do ich świadczenia oraz wykorzystywanej infrastruktury bazowej.

Maksymalne wykorzystanie potencjału ekosystemu cyfrowego wymaga planowania na wczesnym etapie. Najlepsze rezultaty przynosi zazwyczaj zaangażowanie całej społeczności. Przyjęcie podejścia opartego na tak zwanych „żywych laboratoriach” umożliwia zapoznanie się ze spostrzeżeniami społeczności lokalnej i opracowanie praktycznych i zrównoważonych innowacji. „Żywe laboratoria” ułatwiają rozwój prototypów, warsztatów poświęconych innowacji i wspólnych rozwiązań. Co więcej, stwarzają one warunki, w których potencjalni partnerzy z branży przemysłowej mogą szybko wy badać dostępne rozwiązania dzięki zaangażowaniu faktycznych użytkowników końcowych.

W ramach niemieckiego projektu „Cyfrowe wsie” wykorzystano podejście oparte na „żywych laboratoriach” do opracowania i świadczenia usług ukierunkowanych na użytkowników, zob. s. 26.

Ekosystem cyfrowy to istotny element warunkujący procesy współtworzenia, poszukiwania, eksperymentowania i oceny innowacyjnych pomysłów. Dzięki niemu pomysły odnoszą się do rzeczywistych potrzeb, przez co mają większą szansę na długoterminowe powodzenie.



Przyłączenie odległej portugalskiej wioski

Portugalska wieś Sabugueiro, położona w górach w parku narodowym Serra da Estrela, przeszła transformację cyfrową. Obecnie stanowi ona modelowy przykład szeregu innowacji cyfrowych, które udoskonalają usługi, poprawiają stan środowiska naturalnego i zwiększają zaangażowanie społeczności.

Pierwsze wyzwanie stanowiło przyłączenie najwyżej położonej wsi w kraju. Najbliższe przewody światłowodowe były oddalone o 7 km. Organizacja non-profit Vodaphone Foundation, założona przez Vodaphone w Portugalii, zdecydowała się sprawdzić, czy cyfryzacja wsi jest możliwa. Organizacja współpracowała z gminą w zakresie angażowania mieszkańców, zapewniła finansowanie i przeprowadziła instalację przewodów, w tym dodatkowych 5 km przewodów potrzebnych do połączenia domów, lokalnych sklepów i innych budynków we wsi. Łącznie zapewniono około 400 punktów dostępu, a 9 rodzin w niekorzystnej sytuacji otrzymało komputery wraz z pakietem usług cyfrowych obejmującym telewizję, internet i telefon.

Mimo że początkowo mieszkańcy wsi mieli pewne obawy, szybko zmienili nastawienie dzięki poczuciu zaangażowania, jakie zapewnia łączność. Chociaż wielu lokalnych mieszkańców, szczególnie tych w starszym wieku, nie miało wcześniej żadnej styczności z internetem, obecnie osoby te korzystają z nowo odkrytej łączności ze „światem zewnętrznym”.

Szybsze łącze internetowe umożliwiło również świadczenie nowych usług, takich jak badania lekarskie na odległość. 39 podopiecznych domu dla osób starszych i 18 gospodarstw domowych we wsi korzysta z systemu monitorowania „Intellicare” umożliwiającego cyfrowy pomiar ciśnienia krwi i poziomu cukru we krwi. Po tym jak we wsi zainstalowano 24 energooszczędne latarnie LED poprawiło się również bezpieczeństwo społeczności lokalnej.

„W projekcie wykorzystuje się korzyści płynące z nowych technologii do poprawy jakości życia społeczności”.

Célia Gonçalves
koordynator techniczny,
Rada Miasta Seia

Efektywność energetyczna

Druga kwestia, na której koncentruje się projekt „Inteligentna góraska wieś”, to oszczędność energii. Urządzenia monitorujące dostarczają informacji o ilości zużywanej energii w czasie rzeczywistym. Skutkowało to poprawą nawyków 40 gospodarstw domowych i domu dla osób starszych w zakresie zużycia energii. Ponadto uruchomiono usługę ekologicznych taksówek świadczoną z wykorzystaniem dwóch pojazdów elektrycznych w celu dalszej redukcji emisji dwutlenku węgla i zwiększenia mobilności osób o słabszej pozycji społecznej i potrzebach zdrowotnych.



© Sabugueiro Aldeia Inteligente

Poprawa infrastruktury cyfrowej zaowocowała wprowadzeniem szeregu nowych usług na obszarach wiejskich.

Chociaż projekt nie stanowi elementu szerszej inicjatywy, stał się inspiracją dla innych przedsięwzięć, takich jak utworzenie przez Radę Miasta Seia punktu kontaktowego w sprawie oszczędności energii na potrzeby mieszkańców całej gminy. W punkcie można dowiedzieć się, jak można obniżyć rachunki za energię w gospodarstwie domowym.

„Łączność pełni rolę katalizatora wszystkich innych wymiarów sukcesu. Moim zdaniem bez wątpienia jest to rewelacyjna inicjatywa!”.

José Mendes
asystent sekretarza stanu ds. środowiska

Nazwa projektu	Inteligentna góraska wieś
Rodzaj beneficjenta	Samorząd terytorialny
Okres	2016 – w trakcie
Finansowanie	Środki prywatne: 300 000 EUR
Więcej informacji	https://cm-seia.pt
Kontakt	gai@cm-seia.pt

Instalowanie środowiska cyfrowego w Niemczech

Projekt „Cyfrowe wsie” ma na celu dostosowanie niektórych koncepcji inteligentnych miast do obszarów wiejskich. Działania w ramach projektu prowadzone są na poziomie całego otoczenia cyfrowego umożliwiającego świadczenie szeregu usług na obszarach wiejskich. Wdrażane są nowe metody dostarczania lokalnych towarów, komunikacji, testowania rozwiązań w zakresie mobilności i wprowadzenia administracji elektronicznej.

W niemieckim regionie Nadrenia-Palatynat znajduje się wiele obszarów wiejskich i ponad 2 000 wsi. Władze regionalne podjęły współpracę z Instytutem Fraunhofera Eksperymentalnej Inżynierii Oprogramowania (IESE) – pionierem i współtwórcą przyszłościowych idei – w celu analizowania i rozwijania rozwiązań umożliwiających wykorzystanie inteligentnych technologii w obszarze mobilności i logistyki w sposób przynoszący wartość dodaną społeczności lokalnej i lokalnym przedsiębiorstwom.

Cyfrowa wspólnota

Pierwszym etapem projektu „Cyfrowe wsie” był wybór trzech obszarów demonstracyjnych. Zorganizowano konkurs, kładąc nacisk na zaopatrzenie w towary i świadczenie usług na szczeblu lokalnym oraz na nowe formy dobrowolnego udziału. Zwycięzców wyłoniło niezależne jury.

Celem projektu „Cyfrowe wsie” jest umocnienie poczucia wspólnoty wśród społeczności lokalnej przez umożliwienie nowych form dobrowolnego udziału i zwiększenie wykorzystania lokalnych towarów i usług.

Projekt realizowany jest z wykorzystaniem podejścia opartego na „żywych laboratoriach”. Od samego początku

pomysł na cyfrowe rozwiązania były omawiane z mieszkańcami i innymi zainteresowanymi stronami na długo przed przedstawieniem propozycji jakichkolwiek późniejszych aplikacji mobilnych lub stron internetowych, czego przykładem jest internetowa platforma handlowa, która obecnie oferuje dostawy na szczeblu lokalnym, czy też lokalny portal informacyjny.

Opracowując projekt, pamiętano również o uwzględnieniu konieczności stworzenia odpowiedniej platformy cyfrowej umożliwiającej rozwój usług cyfrowych. Pozwala to na łączenie wielu różnych usług, w tym usług w zakresie mobilności i komunikacji, czy też dostawy towarów i edukacji na szczeblu lokalnym.

„Projekt ma ukazać w praktyce, jak inteligentne wielokierunkowe połączenie różnych dziedzin służy młodym i starszym mieszkańcom obszarów wiejskich przez tworzenie atrakcyjnych warunków życia w kontekście zmian demograficznych”.

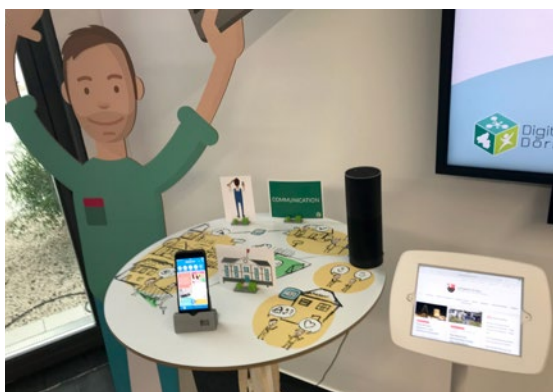
Roger Lewentz

Minister Spraw Wewnętrznych, gmina Nadrenia-Palatynat



© Digitale Dörfer

Projekt „Cyfrowe wsie” służy zwiększeniu spójności społecznej. Duży nacisk na konsultacje publiczne pozwolił dopasować tworzone usługi do potrzeb społeczności.



Nowe usługi obejmują lokalny portal informacyjny, internetową platformę handlową na potrzeby lokalnych usługodawców oraz aplikację do zarządzania nieodpłatnym dostarczaniem paczek.

Głównym przedmiotem badań Instytutu Fraunhofera IESE w dziedzinie inteligentnych obszarów wiejskich jest tworzenie cyfrowych ekosystemów. Projekt stanowi zatem okazję dla współpracującego z władzami regionalnymi i lokalnymi podmiotami instytutu do testowania wielu różnych usług cyfrowych. Instytut stworzył szereg prototypów, dostosowując je w możliwie największym stopniu do potrzeb lokalnych mieszkańców.

Wiele usług zostało już uruchomionych. Jako przykład można wskazać lokalny internetowy portal informacyjny „DorfNews” umożliwiający szybkie i łatwe rozpowszechnianie wiadomości i informacji o wydarzeniach. Zarówno zwykli mieszkańcy, przedstawiciele klubów, jak i liderzy biznesu umieszczają na tym portalu informacje o godzinach otwarcia, wydarzeniach i innych istotnych kwestiach. Aby umieścić informacje, wystarczy wprowadzić je do systemu zarządzania treścią, a następnie edytorzy z ramienia gminy jednym kliknięciem publikują otrzymane elementy.

Na potrzeby regionu utworzono również lokalny komunikator. Aplikacja „DorfFunk” umożliwia mieszkańcom przekazywanie wiadomości, informowanie o swoich potrzebach lub prowadzenie zwyczajnej rozmowy z innymi członkami społeczności. Do innych usług należy „BestellBar”, internetowa platforma handlowa utworzona na potrzeby lokalnych sprzedawców i usługodawców. Dzięki tej usłudze mieszkańcy mogą zamawiać towary z lokalnych sklepów przez internet i korzystać z aplikacji „LieferBar”, również stworzonej w ramach projektu, aby paczka została do nich doręczona.

„Aplikacja DorfFunk to znakomity wynalazek. Jest łatwa w obsłudze i technicznie dopracowana”.

Lars Denzer
lokalny mieszkaniec

Zwiększenie zasięgu projektu

Z komunikacyjnego punktu widzenia fakt, że pojedyncza wiadomość może dotrzeć nawet do 3 000 przedstawicieli społeczności wiejskiej, niewątpliwie stanowi istotną korzyść. Jak dotąd zainteresowanie usługą jest spore – w pierwszych dwóch tygodniach od uruchomienia komunikatora aplikację pobrało 500 użytkowników. Jak na obszar o małej gęstości

zaludnienia, liczący jedynie 15 000 mieszkańców, to dobry początek, szczególnie ze ich liczbą wciąż rośnie.

Ponadto 35 lokalnych sprzedawców korzysta z aplikacji internetowej platformy handlowej, udostępniając przez internet ponad 1 500 produktów. W ciągu trzymiesięcznego okresu testowego sprzedano ponad 800 artykułów.

Powodzenie narzędzi cyfrowych zależy w dużym stopniu od udziału społeczności lokalnej – w tym przypadku już 700 mieszkańców zarejestrowało się, aby nieodpłatnie dostarczać paczki sąsiadom. Tego rodzaju pomoc sąsiedzka nie tylko rozwija poczucie wspólnoty, ale również pozwala rozwiązywać realne problemy, z którymi borykają się osoby o ograniczonej możliwości poruszania się lub mające napięty grafik, które nie są w stanie same odbierać paczek. Ponadto dzięki takim dostawom nawiązano nowe kontakty społeczne.

Usługi cyfrowe opracowane w ramach projektu obecnie są udostępniane szerszemu gronu odbiorców. Inne wsie mogą angażować się, wnosząc niewielki wkład w techniczne koszty operacyjne. Koordynatorzy projektu, jak sami twierdzą, są szczególnie dumni, że inne obszary również zaczynają korzystać z tej możliwości, i potwierdzają decyzję o rozpoczęciu działań na trzech obszarach pilotażowych i późniejszym dalszym rozwoju.

„Realizując projekt »Cyfrowe wsie«, obraliśmy właściwą ścieżkę poprawy życia na obszarach wiejskich dzięki wykorzystaniu rozwiązań cyfrowych”.

Randolf Stich
Sekretarz Stanu, Nadrenia-Palatynat

Nazwa projektu	Cyfrowe wsie (Digitale Dörfer)
Rodzaj beneficjenta	Lokalne gminy
Okres	2015–2020
Finansowanie	<ul style="list-style-type: none"> • Całkowity koszt: 4 360 400 EUR • Władze regionalne Nadrenii-Palatynatu 2 280 200 EUR • Instytut Fraunhofera IESE: 2 080 200 EUR
Więcej informacji	www.iese.fraunhofer.de
Kontakt	steffen.hess@iese.fraunhofer.de

WCZEŚNIEJSZE BROSZURY O PRZYKŁADOWYCH PROJEKTACH EFRROW

Więcej inspirujących przykładów projektów rozwoju obszarów wiejskich wspieranych z EFRROW można znaleźć we wcześniejszych wydaniach broszury o przykładowych projektach EFRROW. Każde wydanie zawiera bardziej szczegółowy opis przykładowych projektów, które przyniosły oczekiwane rezultaty, i dotyczy konkretnego zagadnienia z zakresu rozwoju obszarów wiejskich.

Są one dostępne na stronie ENRD w zakładce „Publikacje” pod adresem <https://enrd.ec.europa.eu>

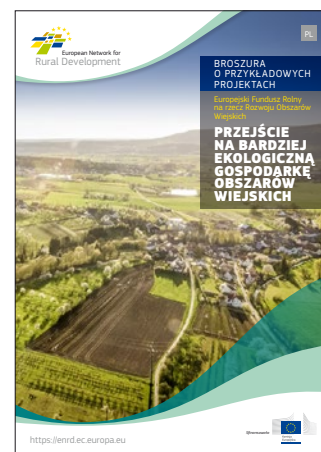
Zasobooszczędne gospodarki wiejskie



Wsparcie przedsiębiorczości na obszarach wiejskich



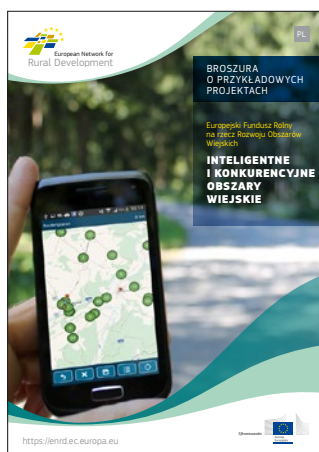
Przejęcie na bardziej ekologiczną gospodarkę obszarów wiejskich



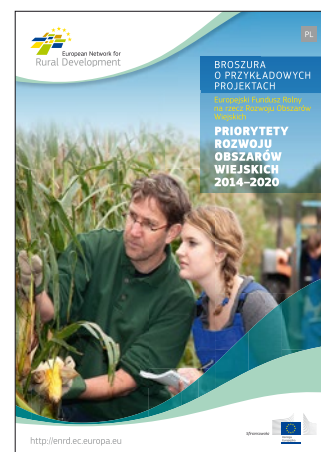
Integracja migrantów i uchodźców



Inteligentne i konkurencyjne obszary wiejskie



Priorytety rozwoju obszarów wiejskich 2014–2020



Broszura z przykładami projektów EFRROW realizowanych w latach 2007–2013



Włączenie społeczne



Usługi w zakresie ochrony środowiska



INNE PUBLIKACJE ENRD

Czytając różne publikacje ENRD, można na bieżąco zapoznawać się ze wszystkimi najnowszymi wiadomościami, poglądami i zmianami w dziedzinie rozwoju obszarów wiejskich w Europie.

Są one dostępne w zakładce „Publikacje” pod adresem: <https://enrd.ec.europa.eu>. Można też dokonać subskrypcji publikacji poprzez wysłanie wiadomości e-mail na adres: subscribe@enrd.eu.

NEWSLETTER

Wszystkie najnowsze wiadomości na temat rozwoju obszarów wiejskich z Europy bezpośrednio w jednym e-mailu miesięcznie! Newsletter ENRD zawiera krótkie streszczenie nowych kwestii, gorących tematów, wiadomości i wydarzeń z zakresu rozwoju obszarów wiejskich w Europie.

MONITOR OBSZARÓW WIEJSKICH

Monitor Obszarów Wiejskich to magazyn ENRD służący tworzeniu sieci. Przedstawiane są w nim indywidualne i organizacyjne opinie dotyczące istotnych kwestii z zakresu rozwoju obszarów wiejskich, a także historie i profile projektów rozwoju obszarów wiejskich i zainteresowanych stron. Magazyn zapewnia także czytelnikom najświeższe informacje na temat rozwoju obszarów wiejskich z całej Europy, które mogły ich ominąć. Magazyn jest wydawany dwa razy w roku w sześciu językach UE (EN, FR, DE, ES, IT, PL).

PRZEGLĄD OBSZARÓW WIEJSKICH UE

Przegląd Obszarów Wiejskich to główna publikacja tematyczna ENRD. Prezentuje najnowszą wiedzę i wyjaśnienia w konkretnym temacie istotnym z punktu widzenia rozwoju obszarów wiejskich w Europie. Przykładowe zagadnienia to: przedsiębiorczość na obszarach wiejskich, jakość żywności, zmiana klimatu i włączenie społeczne. Magazyn jest wydawany dwa razy w roku w sześciu językach UE (EN, FR, DE, ES, IT, PL).

Nr 26 – INTELIGENTNE WSIE:
REWITALIZACJA USŁUG NA
OBSZARACH WIEJSKICH



Nr 25 –
ZASOBOOSZCZĘDNOŚĆ



Nr 24 – NOWA KONCEPCJA
MOŻLIWOŚCI RYNKOWYCH
NA OBSZARACH WIEJSKICH



JAK OTRZYMAĆ PUBLIKACJE UE

Publikacje bezpłatne:

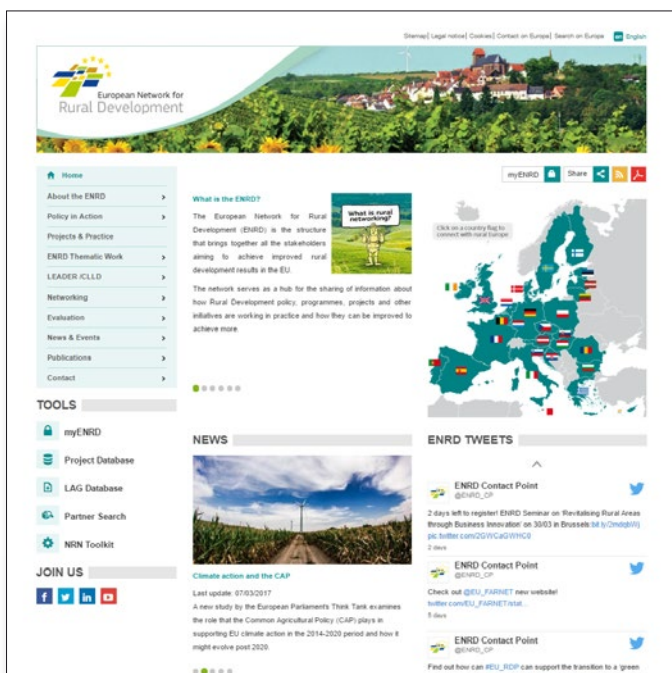
- jeden egzemplarz:
za pośrednictwem księgarni UE (<https://bookshop.europa.eu/pl/home/>),
- kilka egzemplarzy lub plakaty/mapy:
za pośrednictwem przedstawicielstw Unii Europejskiej (http://ec.europa.eu/represent_pl.htm),
za pośrednictwem delegatur w państwach spoza UE (http://eeas.europa.eu/delegations/index_pl.htm),
poprzez kontakt z serwisem Europe Direct (http://europa.eu/contact/index_pl.htm) lub telefonicznie pod numerem 00 800 6 7 8 9 10 11 (numer bezpłatny z każdego miejsca w UE)(*).

(* Informacje są udzielane nieodpłatnie i większość połączeń jest bezpłatna (niektórzy operatorzy mogą jednak naliczać opłaty; opłacie mogą również podlegać połączenia z budek telefonicznych lub hoteli).

Odpłatne publikacje:

- za pośrednictwem księgarni UE (<https://bookshop.europa.eu/pl/home/>).

ENRD online



Polub profil ENRD
na Facebooku



Śledź @ENRD_CP
na Twitterze



Oglądaj nagrania EURural
na YouTube



Dołącz do grupy dyskusyjnej
LinkedIn ENRD



ENRD Contact Point
Rue de la Loi/Wetstraat, 38 (bte 4)
1040 Bruxelles/Brussel
BELGIQUE/BELGIË
Tel. +32 2 801 38 00
info@enrd.eu



<https://enrd.ec.europa.eu>

