



# INSTYTUT EKONOMIKI ROLNICTWA I GOSPODARKI ŻYWNOŚCIOWEJ PAŃSTWOWY INSTYTUT BADAWCZY

<ul style="list-style-type: none"><li>• The central-eastern EU model for competitive and sustainable agriculture and rural development (IVF) – <b>Model rolnictwa i rozwoju wsi w krajach V4 i EŚW</b></li></ul>	Publikacja - <a href="#">LINK</a> Strona projektu - <a href="#">LINK</a>
<ul style="list-style-type: none"><li>• Formation of local food markets (PROLOCAL) <b>Lokalne systemy żywnościowe</b></li></ul>	Publikacja będąca rezultatem projektu – <a href="#">LINK</a> i <a href="#">LINK</a> Strona projektu: <a href="#">LINK</a>
<ul style="list-style-type: none"><li>• Farm Level Indicators for New Topics in Policy Evaluation (FLINT) <b>Wskaźniki na poziomie gospodarstw rolnych dla nowych wyzwań dla ewaluacji polityk UE</b></li><li>• Finalization of the Farm Accountancy Data Network FADN (MK 13 IPA AG 01 17) – <b>Budowa systemu FADN w Macedonii</b></li></ul>	Wydanie tematyczne Studies in Agricultural Economics, VOL. 118: <a href="#">LINK</a> Więcej informacji na stronie FADN: <a href="http://www.fadn.pl">www.fadn.pl</a>
<ul style="list-style-type: none"><li>• Short supply chain, Knowledge and Innovation Network (SKIN), (RUR-10-2016-2017) <b>Sieć krótkich łańcuchów żywnościowych, wiedzy i innowacji</b></li></ul>	<a href="http://www.shortfoodchain.eu/">http://www.shortfoodchain.eu/</a>
<ul style="list-style-type: none"><li>• BIOEASTup – w ramach Central-Eastern European Initiative for Knowledge-based Agriculture in the Bioeconomy (RUR-18-2019) <b>Podstawy strategii rozwoju biogospodarki w krajach EŚW</b></li></ul>	Inicjatywa BioEAST <a href="http://bioeast.eu/">http://bioeast.eu/</a>
<ul style="list-style-type: none"><li>• H2020 PERCEIVE – <b>Postrzeganie i ocena polityk spójności i regionalnej oraz identyfikacja obywateli z projektem Unii Europejskiej</b></li></ul>	Raporty z badań: <a href="#">LINK</a> Strona projektu: <a href="http://www.perceiveproject.eu">www.perceiveproject.eu</a>

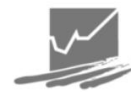


ALMA MATER STUDIORUM  
UNIVERSITÀ DI BOLOGNA



UNIVERSITY OF  
GOTHENBURG

ACADEMIA  
ROMÂNĂ



INSTITUT EKONOMIKI ROLNITWA  
I GOSPODARKI ŻYWNOŚCIOWEJ  
PAŃSTWOWY INSTYTUT BADAWCZY



UNIVERSITAT DE  
BARCELONA



University of  
**Portsmouth**



WIRTSCHAFTS  
UNIVERSITÄT  
WIEN VIENNA  
UNIVERSITY OF  
ECONOMICS  
AND BUSINESS



# PERCEIVE

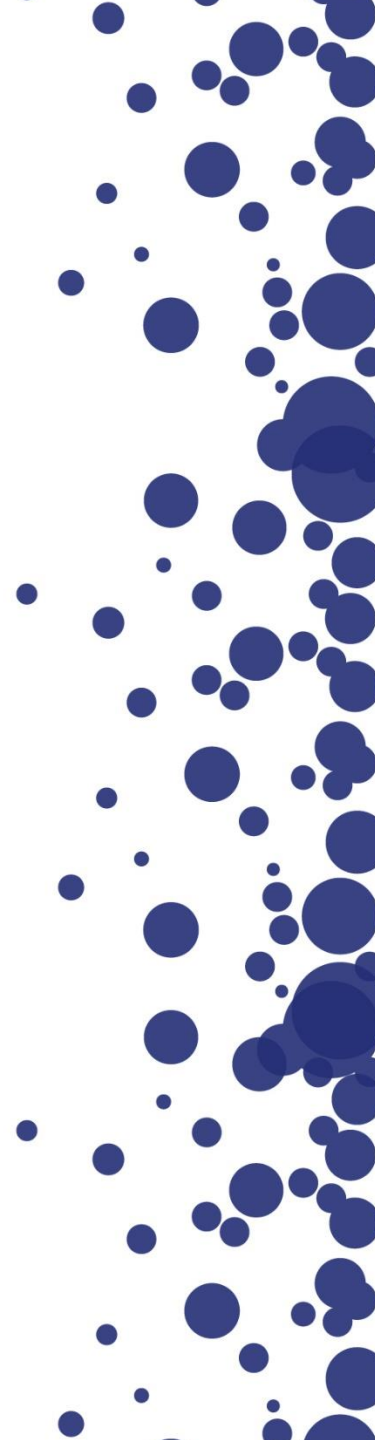
Perception and Evaluation of Regional  
and Cohesion Policies by Europeans and  
Identification with the Values of Europe



This project has received funding from the European Union's Horizon 2020  
research and innovation programme under grant agreement number 693529.



INSTITUT EKONOMIKI ROLNICTWA  
I GOSPODARKI ŻYWNOŚCIOWEJ





## Rekomendacje dla polityki regionalnej UE:

Integracja polityki spójności, polityki miejskiej i polityki obszarów wiejskich oraz ich lepsza komunikacja





- Postrzeganie przez obywateli UE projektu UE w odniesieniu do regionalnych wyników polityki regionalnej,
- skuteczność strategii komunikacyjnych projektów,
- przestrzenne uwarunkowania skuteczności polityki oraz jej synergii z innymi politykami (np. WPR)



# Cele

1. Zbadanie narracji na temat polityki miejskiej UE i wdrażania "inteligentnych miast" oraz określenie innowacyjnego wskaźnika poziomu "inteligencji" (*smartness*) miasta. Zbadanie wpływu inteligentnego podejścia miast do kryzysów (*resilience*).
2. Określenie możliwych synergii i kompromisów między polityką spójności UE a polityką rozwoju obszarów wiejskich.
3. Analiza rozbieżności pomiędzy realizowaną polityką regionalną a "prawdziwymi problemami" postrzeganymi przez podmioty regionalne.



# Synergie i konflikty - silne związki między polityką spójności a polityką obszarów wiejskich

<b>Cohesion policy</b>	<b>Rural policy</b>	<b>(2007-2013)</b>
<b>Synergies between:</b>		
<b>Business support</b>	Subsidies on dairying SE616	
<b>Social infrastructure</b>	Subsidies on dairying SE616	
<b>Transport infrastructure</b>	Subsidies on dairying SE616	
<b>Other</b>	Other crops subsidies SE613	
<b>Research and technology</b>	Other subsidies SE699	
<b>Trade offs between:</b>		
<b>Human resources</b>	Single farm payment SE631	
<b>IT infrastructure and services</b>	Compensatory payments/area payments SE611	
<b>Social infrastructure</b>	Other subsidies SE699	
<b>Urban and rural regeneration</b>	Subsidies on investments SE406	
<b>Urban and rural regeneration</b>	Set aside premiums SE612	
<b>Urban and rural regeneration</b>	Subsidies other cattle SE617	
<b>Other</b>	Additional aid SE640	

# Synergie pomiędzy WPR i polityką spójności

- **Tło:** Charakter współoddziaływania między polityką spójności a polityką rolną zarówno na etapie opracowywania, jak i wdrażania polityki jest kluczową, lecz wciąż niedostatecznie zbadaną kwestią w nauce. Badamy potencjał ku bardziej efektywnemu wykorzystaniu funduszy i bardziej ukierunkowanej interwencji mającej na celu rozwiązanie problemu nierówności w regionach.
- **Metodyka:** Regiony na poziomie NUTS 2 w całej Europie, które otrzymały zarówno wydatki w ramach polityki spójności (12 podkategorii), jak i polityki obszarów wiejskich (9 podkategorii). Metoda najmniejszych kwadratów
- **Wyniki:** Regiony o niekorzystnej sytuacji strukturalnej przyciągają synergię wydatków między całkowitymi wydatkami na politykę obszarów wiejskich a całkowitą polityką spójności.
- Łącznie wyniki te dostarczają dowodów potwierdzających skumulowany wpływ polityk, skoncentrowany na regionach o niekorzystnych warunkach strukturalnych.



# Wnioski

- Potrzebny jest **prostszy, bardziej potoczny język** programów wsparcia – a przynajmniej sposób komunikowania podczas naborów wniosków
- Poprawa **integracji polityki spójności, polityki obszarów wiejskich i polityki miejskiej może zostać osiągnięta poprzez współpracę** przy opracowywaniu programów polityki w celu zapewnienia maksymalizacji synergii
- **Regiony o niekorzystnej sytuacji** strukturalnej **przyciągają synergie w zakresie wydatków w ramach różnych polityk** - staranna koordynacja polityki zwiększyłaby możliwość skumulowanych skutków funduszy UE.
- Duże **zróżnicowanie regionalne potrzeb i problemów** – potrzeba większej orientacji regionalnej programów (również PROW)
- Większa elastyczność w trakcie realizacji wieloletnich programów regionalnych w celu **umożliwienia dostosowania działań do zmian warunków regionalnych** w oparciu o regularne konsultacje społeczne na temat pojawiających się problemów regionalnych - reorientacja regionalnych działań interwencyjnych w okresach programowania.





# Wnioski

- Mechanizm **dialogu międzyregionalnego** ułatwiający wymianę dobrych praktyk w zakresie wdrażania polityki spójności oraz wzajemne uczenie się między władzami lokalnymi i regionalnymi.
- Podkreślenie powiązań między wdrażanymi projektami UE a realizacją potrzeb regionalnych postrzeganych przez obywateli w celu zwiększenia ich świadomości odnośnie efektów polityk UE.
- Komunikacja powinna być ukierunkowana na zwiększenie świadomości, zarówno na poziomie obywateli, jak i ekspertów, na temat istniejących powiązań między różnymi kwestiami, takimi jak: edukacja - szkolenie zawodowe - zatrudnienie i ograniczanie ubóstwa; środowisko - jakość życia. To ma na celu poprawę zrozumienia znaczenia interwencji publicznych.
- Większe upowszechnienie procesu konsultacji społecznych w celu lepszej identyfikacji problemów regionalnych.





**INSTYTUT EKONOMIKI ROLNICTWA  
I GOSPODARKI ŻYWNOŚCIOWEJ  
PAŃSTWOWY INSTYTUT BADAWCZY**

**Dziękuję za uwagę!**

Dr Paweł Chmieliński

[pawel.chmielinski@ierigz.waw.pl](mailto:pawel.chmielinski@ierigz.waw.pl)