

Rozwój bezstronnych usług w zakresie doradztwa rolniczego w systemie AKIS Republiki Litewskiej

Województwo Pomorskie,
Polska



Dr. Edvardas Makelis

Dyrektor

Litewska Służba Doradztwa Rolniczego

Stotis Str. 7, Akademija, LT-58343, Kedainiai Dist.

edvardas.makelis@lzukt.lt



17 września 2019 r.

Kiekviena detalė svarbi!



Kilka informacji o LAAS

- LAAS została założona w 1993 r. przez 3 interesariuszy, tj. Litewski Związek Rolników, Ministerstwo Rolnictwa Republiki Litewskiej oraz Litewskie Stowarzyszenie Firm Branży Rolniczej.
- LAAS jest organizacją typu sieciowego składającą się z centrali i 46 biur regionalnych i posiadającą ponad 400 specjalistów.
- LAAS świadczy usługi dla ponad 9 000 klientów rocznie.



Garść danych na temat LAAS (1)

- Aktywny członek różnych organizacji międzynarodowych, tj. EUFRAS (od 2013 r.), Podgrupa sieci na rzecz innowacji w rolnictwie i na obszarach wiejskich (od 2016 r.), 4 grup fokusowych w warsztatach SCAR AKIS (od 2017 r.);
- LAAS nieprzerwanie uczestniczy w międzynarodowych wydarzeniach takich jak EFITA (Europejska Federacja Technologii Informacyjnych w Rolnictwie) i ESEE (Europejskie Seminarium na rzecz Rozszerzenia i Edukacji) reprezentujące jej narzędzia doradcze.



Garść danych na temat LAAS (2)

- Działania związane z badaniami eksperymentalnymi: opracowywane są nowe narzędzia i usługi, zaś istniejące są aktualizowane co roku:

Rok	Kwota w €
2016	147 000
2017	330 000
2018	1 205 900
2019 (planowana)	1 230 000

- LAAS jest jednym z pionierów w rozwoju cyfrowych narzędzi stosowanych w doradztwie na Litwie.
- Kompleksowe usługi zapewniane przez LAAS obejmują:

Rodzaj usługi	Odsetek sprzedaży w 2018 r. (łącznie)
Produkcja roślinna	12,33%
Księgowość	70,43%
BHP i technika	1,64%
Hodowla zwierząt	2,61%
Leśnictwo	0,98%
Szkolenia	3,08%
Usługi zdalne	0,11%
Ekonomia biznesu	8,72%



AKIS: zasoby - koordynacja działań



Perspektywy Wsparcia dla Rolników Usługi Doradcze w Europejskim Systemie Doradztwa AKIS (PRO AKIS)



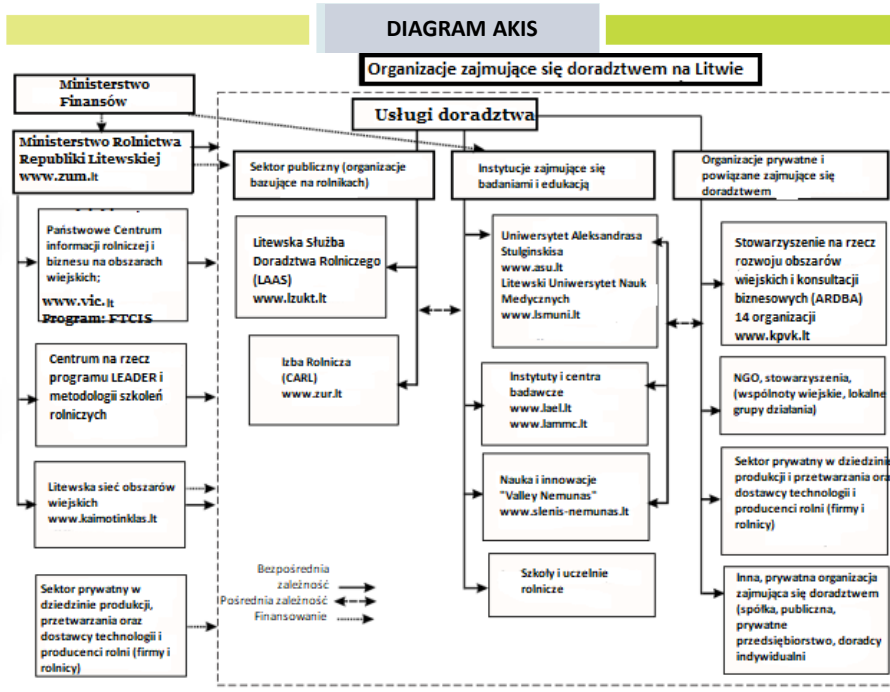
LITHUANIA

Podmioty tworzące AKIS

Publiczny: Ministerstwo Rolnictwa i Leśnictwa, Urząd ds. Programu LEADER i Regionalne Biura ds. LEADER, Kolegia Rolnicze, Instytut Rolnicze, Uniwersytet Aleksandra Stulginskisa; Litewski Instytut Rolniczy; szkoły wyższe; prywatny: branża upstream i downstream, niezależni doradcy, firmy doradcze, firmy doradcze będące przedsiębiorcami; typy FBO: Litewska Służba Doradztwa Rolniczego, Izba Rolnicza, Regionalne Biura ds. LEADER i metodologii szkoleń rolniczych; konsultanci i terytorialni doradcy; konsultanci biznesowych; typy NGO; typy FBO: LAAS.

Relacje między podmiotami AKIS

W Litwie istnieją pewne relacje między podmiotami, szczególnie uczestnikami w ramach LEADER. Można stwierdzić jednakże, iż nie są one koordynowane i / lub nie są w pełni włączone.



Główne źródła finansowania usług doradztwa

Mieszane – (a) w LAAS w 13% przez państwo, 87% przez sektor prywatny; generalnie, doradcy indywidualni otrzymują wynagrodzenie za dokumenty sporządzone dla UE i wsparcia krajowego (na podstawie indywidualnych projektów), za usługi w zakresie nawożenia, księgowości, zarządzania i inne; doradcy z uniwersytetów są zatrudniani w ramach indywidualnych projektów finansowanych przez prywatne fundusze, stowarzyszenia i fundusze strukturalne; indywidualni doradcy są opłacani przez samych rolników; (b) w Izbie Rolniczej – doradcy są opłacani przez państwo

Główni dostawcy usług doradztwa rolniczego

Litewska Służba Doradztwa Rolniczego (LAAS), Izba Rolnicza, Uniwersytet Aleksandra Stulginskisa

Główni klienci

- (1) Duże gospodarstwa komercyjne
- (2) Średnie gospodarstwa komercyjne
- (3) Grupy producenckie

Zakres tematyczny porad:

Zależy od głównego klienta, ale przeważnie dotyczą produkcji roślinnej i zwierzęcej, wzajemnej zgodności, prowadzenia księgowości, podatków, dywersyfikacji działalności biznesowej

Podstawowe metody:

Dyskusje grupowe, za każdym razem w innym gospodarstwie





Główne elementy i podmioty tworzące obecnie system AKIS Republiki Litewskiej

- Formowanie polityki rolnej na poziomie krajowym - Ministerstwo Rolnictwa Republiki Litewskiej.
- Realizacja polityki rolnej - LAAS, interesariusze LAAS, Izba Rolnicza Republiki Litewskiej, sektor biznesowy, doradcy.
- Badania stosowane - instytucje badawcze. Doradcy i gospodarstwa doświadczalne przyczyniają się do rozpowszechniania wyników badań.
- Projekty innowacyjne (PROW) - zainteresowanie wyrażają przedstawiciele sektora biznesowego, nauki oraz doradcy.
- Szkolenia dla rolników - LAAS, instytucje zajmujące się edukacją, organizacje pozarządowe.
- Wydarzenia - doradcy, organizacje zawodowe, gospodarstwa doświadczalne, instytucje badawcze.



Nowa wiedza stosowana w praktyce jest rozwijana i przekazywana przez LAAS poprzez realizację projektów krajowych (2018 r)

Fundusze strukturalne EU

- IKMIS 2 – elektroniczne usługi informacyjne, doradztwa i szkoleniowe w zakresie wdrażania zintegrowanej ochrony roślin.
- ŽŪVAS – narzędzie do analizy biznesowej w sektorze rolnictwa (w trakcie tworzenia).

PROW 2014-2020

- PPKP – transfer wiedzy i doradztwo;
- Szkolenia – zapewniono usługi z zakresu szkoleń;
- Próby terenowe (2) – demonstracja zastosowania nowej wiedzy w praktyce;
- Projekty EIP (3) - rozwój nowych usług i nowej infrastruktury.

Przydzielone funkcjonalności: ŪADT, STEB.



IKMIS(2) - system zintegrowanych informacji, doradztwa i szkoleń w zakresie ochrony roślin

DYNAMIKA
ROZPRZESTRZENIANIA SIĘ
CHOROÓB, SZKODNIKÓW I
CHWASTÓW



Prezentacja spersonalizowanych rezultatów lub analizy rozprzestrzeniania się chorób, szkodników i chwastów

KATALOGI ŚRODKÓW OCHRONY
ROŚLIN, CHOROÓB, SZKODNIKÓW I
CHWASTÓW



Interaktywne konsultacje w zakresie zastosowania środków ochrony roślin w przypadku rozprzestrzeniania się chorób, szkodników i chwastów

ZINTEGROWANA OCHRONA
ROŚLIN



Interaktywne konsultacje w zakresie zastosowania zintegrowanej ochrony roślin

AKREDYTACJA KSZTAŁCENIA NA ODLEGŁOŚĆ



Edukacja na odległość rolników, specjalistów rolnych oraz doradców za pomocą Internetu, jej akredytacja i wydawanie certyfikatów

Dane dostarczone przez:



IKMIS 2* – nowe funkcjonalności systemu (platforma stacji meteorologicznych, aplikacja mobilna, podpis elektroniczny do podpisywania certyfikatów) dostępne dla użytkowników pod koniec 2020 r. System zostanie dostosowany dla gospodarstw sadowniczych i ogrodniczych.



Kiekviena detalė svarbi!



ŽŪVAS – system na rzecz analizy działalności biznesowej branży rolnej

Narzędzie do analizy biznesowej pomoże Ministerstwu Rolnictwa i instytucjom państwowym:

- do podejmowania decyzji biznesowych z wykorzystaniem metod analitycznych i opartych na dowodach;
- do przeprowadzania analizy działalności biznesowej w branży rolniczej - formułowanie i wdrażanie polityki rolnej, promowanie i wspieranie działalności biznesowej, okresowe przeprowadzanie badań jakościowych na temat opinii podmiotów branży rolniczej.

Partnerzy projektu:

Państwowe Centrum informacji rolniczej i biznesu na obszarach wiejskich;

Krajowa Agencja Płatnicza przy Ministerstwie Rolnictwa;

PI Litewska Służba Doradztwa Rolniczego;

Komitet Rozwoju Społeczeństwa Informacyjnego.



Cyfrowe narzędzia dla doradców i rolników są stale rozwijane

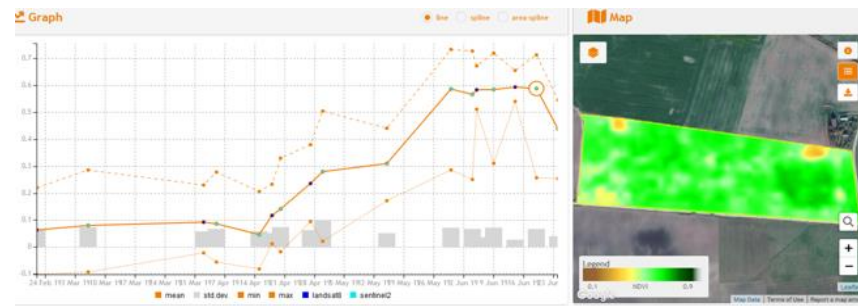
- program zarządzania gospodarstwem



- system IKMIS system i monitorowanie upraw

(dane przestrzenne: Geocledian GmbH, Niemcy);

- monitorowanie upraw za pomocą dronów;
- Badania gleby za pomocą teledetekcji (*plan pobierania próbek gleby*).



„Gate of Innovation” (Brama do innowacji) Centrum na rzecz gromadzenia wiedzy, transferu oraz rozwoju technologii rolniczych i ich demonstracji (2016-2019)



Głównym celem jest:

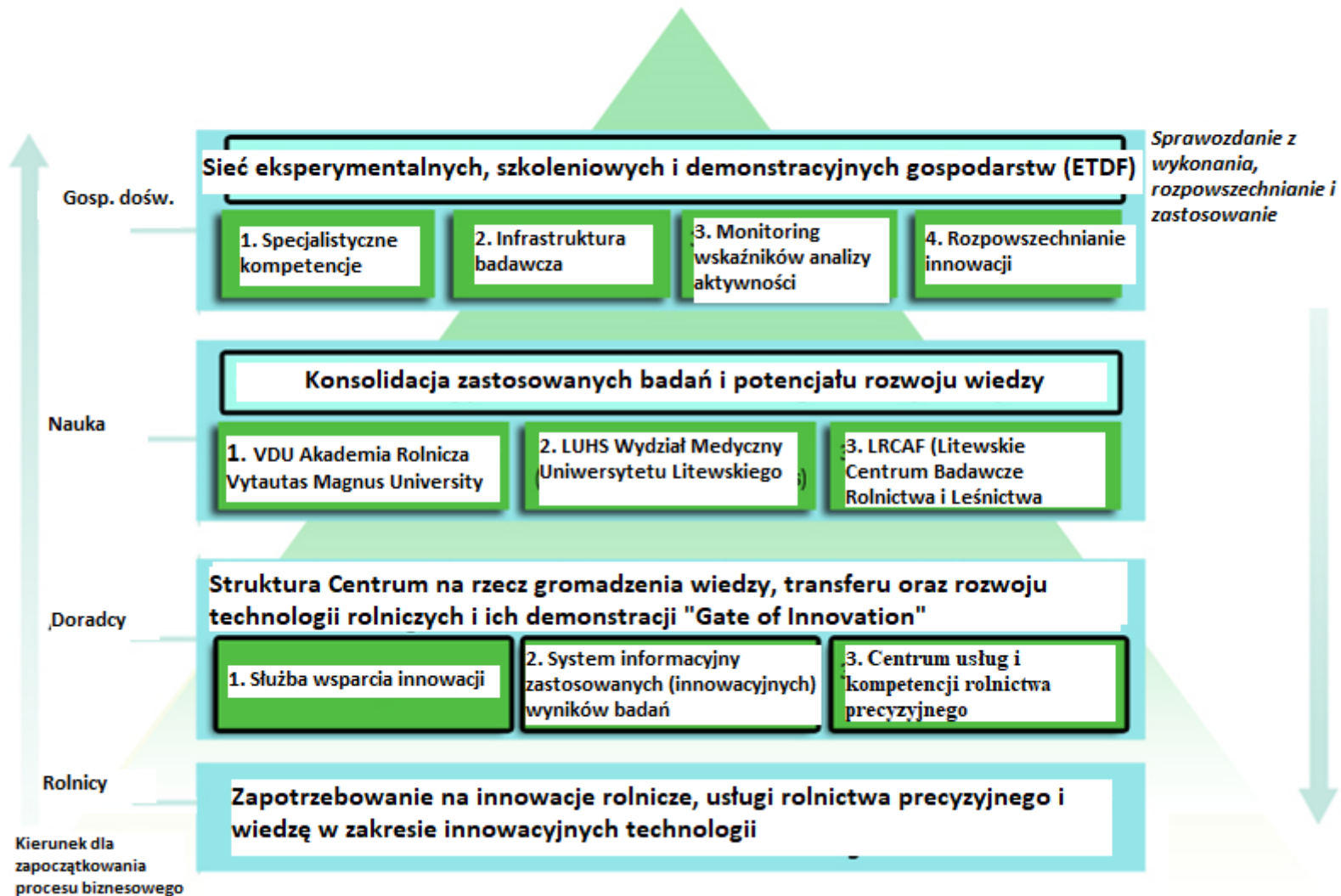
- zapewnienie prawidłowego funkcjonowania systemu gromadzenia i transferu wiedzy;
- opracowywanie i zastosowanie innowacji w praktyce;
- rozpowszechnianie wyników w ramach łańcucha rolników-doradców-badaczy.

Plany obejmują:

- powołanie centrum "Gate of Innovation" składające się z **centrum usług i kompetencji rolnictwa precyzyjnego** wraz z pawilonem do demonstracji technologii, **systemu informacyjnego zastosowanych innowacyjnych badań i ich wyników (TITRIS)** oraz **usługi wsparcia innowacji**;
- konsolidację potencjału rozwoju badań stosowanych i wiedzy (w toku);
- tworzenie sieci eksperymentalnych, szkoleniowych i demonstracyjnych gospodarstw (już wykonano).



Struktura Centrum na rzecz gromadzenia wiedzy, transferu oraz rozwoju technologii rolniczych i ich demonstracji "Gate of Innovation" na Litwie



Symulator rolnictwa precyzyjnego



Symulator służy przedstawieniu klientom pełnego cyklu rolnictwa precyzyjnego i zachęceniu rolników do korzystania z innowacyjnych technologii w swoich gospodarstwach.



TITRIS – system informacyjny zastosowanych badań w zakresie innowacji i ich wyników który jest bezpłatny i otwarty

Cel – dostarczenie użytkownikowi zewnętrznemu informacji (w języku litewskim i angielskim) na temat wyników badań lub innowacji zastosowanych w sektorze rolnictwa, co jest przydatne w rolnictwie.

Obiekt – niekomercyjne badania naukowe i innowacje opracowane przez praktyków, które mają lub mogą mieć wpływ na zrównoważoną produkcję rolną.

Dane w systemie TITRIS zostaną sprawdzone przez wykwalifikowanych specjalistów LAAS aby upewnić się, że informacje przesyłane do systemu są **jasne, nowe i odpowiednie**.



Administratorem TITRIS jest Służba wsparcia innowacji.



Kiekviena detalė svarbi!



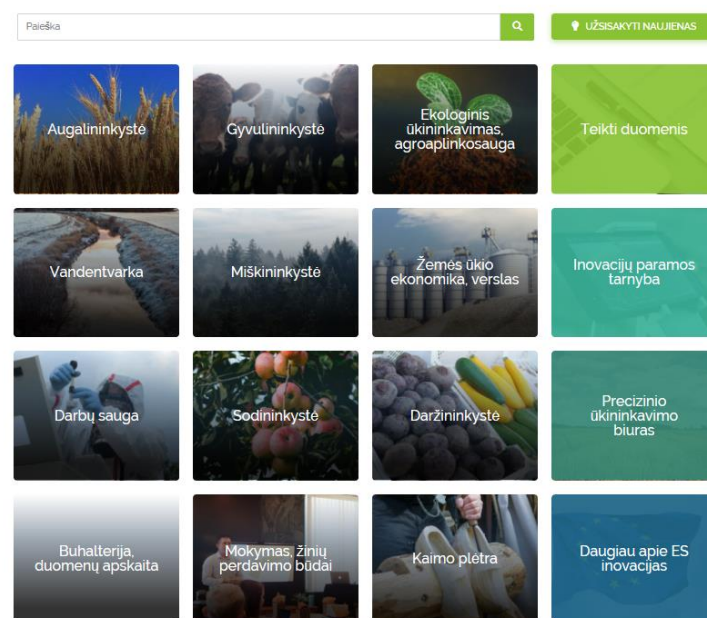
Aspekty nowatorskich cech TITRIS

- Jest to pierwsza wyspecjalizowana cyfrowa baza danych innowacji, którą można bezpośrednio zastosować w produkcji rolnej.
- Badacze i praktycy rolnictwa będą mogli przesyłać swoje innowacje.

Pasirinkite inovacijos tipą



- Wskazane zostaną TRL wszystkich innowacji naukowych.
- Będzie istniała możliwość dodania do systemu innych baz danych z otwartym dostępem.



LAAS uczestniczy w projektach H2020 związanych z procesem digitalizacji i zasobami wiedzy

- **FAIRshare** (*Farm Advisory Digital Innovation Tools Realised and Shared, 2018-2023*)

Celem jest zapewnienie, aby doradcy rolniczy i ich organizacje skutecznie korzystali z narzędzi i usług cyfrowych w celu wspierania bardziej produktywnego i zrównoważonego rolnictwa.

- **EUREKA** (*European Knowledge Repository for Best Agricultural Practices, 2020-2022*)

Celem jest współtworzenie silniejszej, ogólnounijnej bazy wiedzy rolniczej analizującej wszystkie projekty H2020 w oparciu o podejście wielopodmiotowe.

- **i2connect** (*Connecting Advisers to Boost Interactive Innovation in Agriculture and Forestry, 2019-2023*)

Celem jest umożliwienie doradcom a także ich organizacjom zaangażowania rolników i leśników w interaktywne procesy innowacji.



Wyzwania i możliwości dla uczestnictwa w AKIS na poziomie krajowym



- Brak zasobów ludzkich i terminowe przygotowanie zasobów ludzkich do pracy w AKIS na szczeblu krajowym;
- Edukacja i szkolenie uczestników AKIS (badaczy, doradców, przedstawicieli sektora biznesowego) w celu sprawienia, aby system działał w sposób ukierunkowany i zorganizowany (rozwój i wykorzystanie innowacji);
- Rozwój cyfrowych zasobów wiedzy i przesyłania informacji;
- Jasne kryteria oceny systemu i stabilne wsparcie finansowe dla innowacyjnych struktur.



Rozwój bezstronnych usług w zakresie doradztwa rolniczego w systemie AKIS Republiki Litewskiej

Województwo Pomorskie
Polska



Dr. Edvardas Makelis

Dyrektor

Litewska Służba Doradztwa Rolniczego

Stotis Str. 7, Akademija, LT-58343, Kedainiai Dist.

edvardas.makelis@lzukt.lt



17 września 2019

Kiekviena detalė svarbi!

