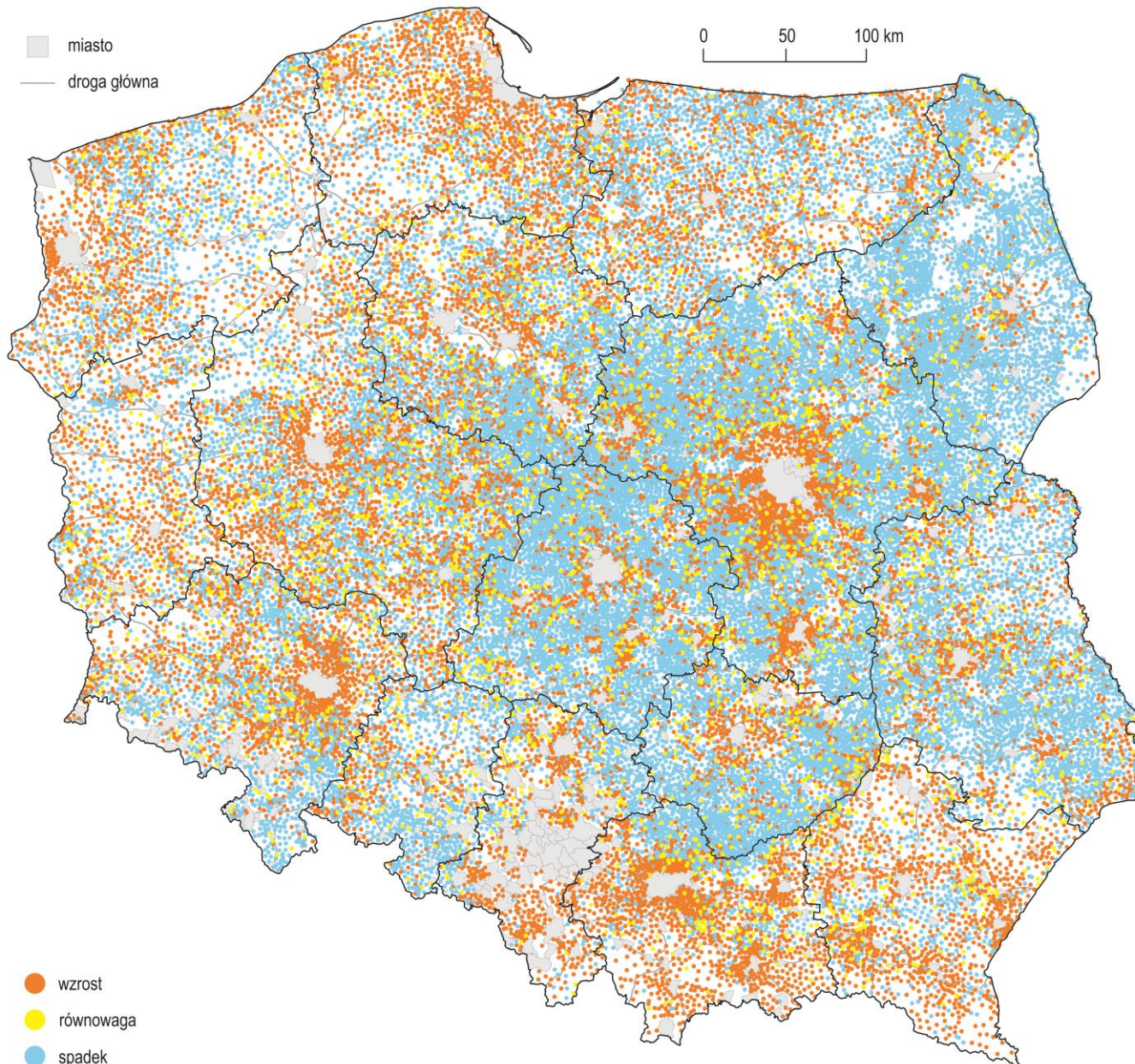




Drugie domy – szansa na ocalenie wsi zanikających?

Monika Wesołowska
Zakład Geografii Społeczno-Ekonomicznej
Wydział Nauk o Ziemi i Gospodarki Przestrzennej
Uniwersytet Marii Curie Skłodowskiej w Lublinie



Klasyfikacja wsi ze względu na zmiany w zaludnieniu w latach 1950-2011

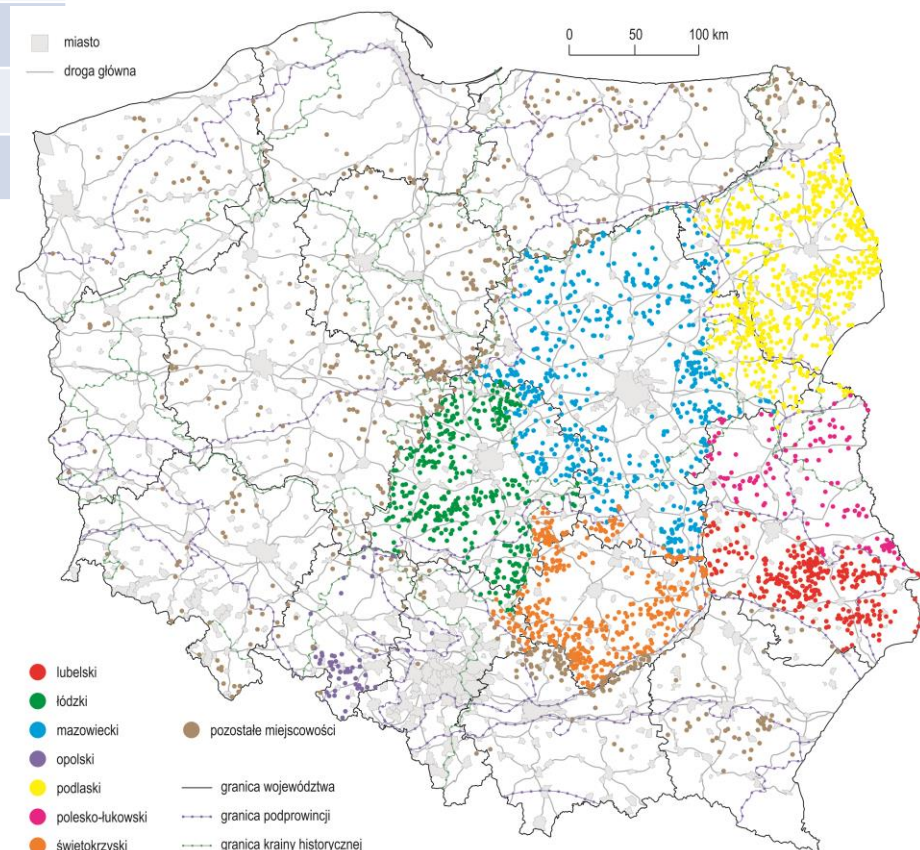
Źródło: opracowanie własne

Wsie ze spadkiem zaludnienia

	1950		1960		1970		1978		1988		2002		2011	
	liczba	ludność	liczba	ludność	liczba	ludność	liczba	ludność	liczba	ludność	liczba	ludność	liczba	ludność
	24010	6709944	24010	6708162	24010	6350593	24010	5768388	24010	5286149	24010	4815286	24010	4654621
niejednostajnie regresywne (od 1 do 5 okresów spadku/wzrostu zaludnienia)														
<50	420	15844	414	16387	570	21985	987	36468	1457	51465	2053	69027	2202	72833
50-100	2592	200118	2632	203818	2970	227435	3596	273568	4135	312035	4540	340091	4708	353498
100-200	6953	1030930	6788	1008164	6989	1032696	7171	1046970	7236	1045681	7118	1018537	7041	1011614
200-500	8836	2713023	8871	2735185	8384	2567830	7543	2290723	6696	2019588	6062	1811811	5905	1758508
500-1000	1899	1238368	1989	1300318	1802	1176600	1470	966728	1281	839895	1069	699426	1011	662383
>1000	354	506232	360	511802	339	485027	287	409951	249	356780	212	296713	187	261179
	21054	5704515	21054	5775674	21054	5511573	21054	5024408	21054	4625444	21054	4235605	21054	4120015
jednostajnie regresywne – zanikające (6 okresów spadku zaludnienia)														
<50	9	384	23	961	54	2208	114	4340	195	6689	316	9827	416	12507
50-100	163	12885	218	16987	307	23841	428	33040	564	43456	635	47275	675	49798
100-200	741	111630	816	121585	887	130646	976	145269	1011	150853	1019	147907	977	140129
200-500	1539	488515	1483	465986	1376	422087	1180	358364	983	298648	830	249129	752	222852
500-1000	422	273398	345	224618	276	179608	210	135631	163	106043	130	87934	116	79121
>1000	82	118617	71	102351	56	80630	48	67336	40	55016	26	37609	20	30199
	2956	1005429	2956	932488	2956	839020	2956	743980	2956	660705	2956	579681	2956	534606

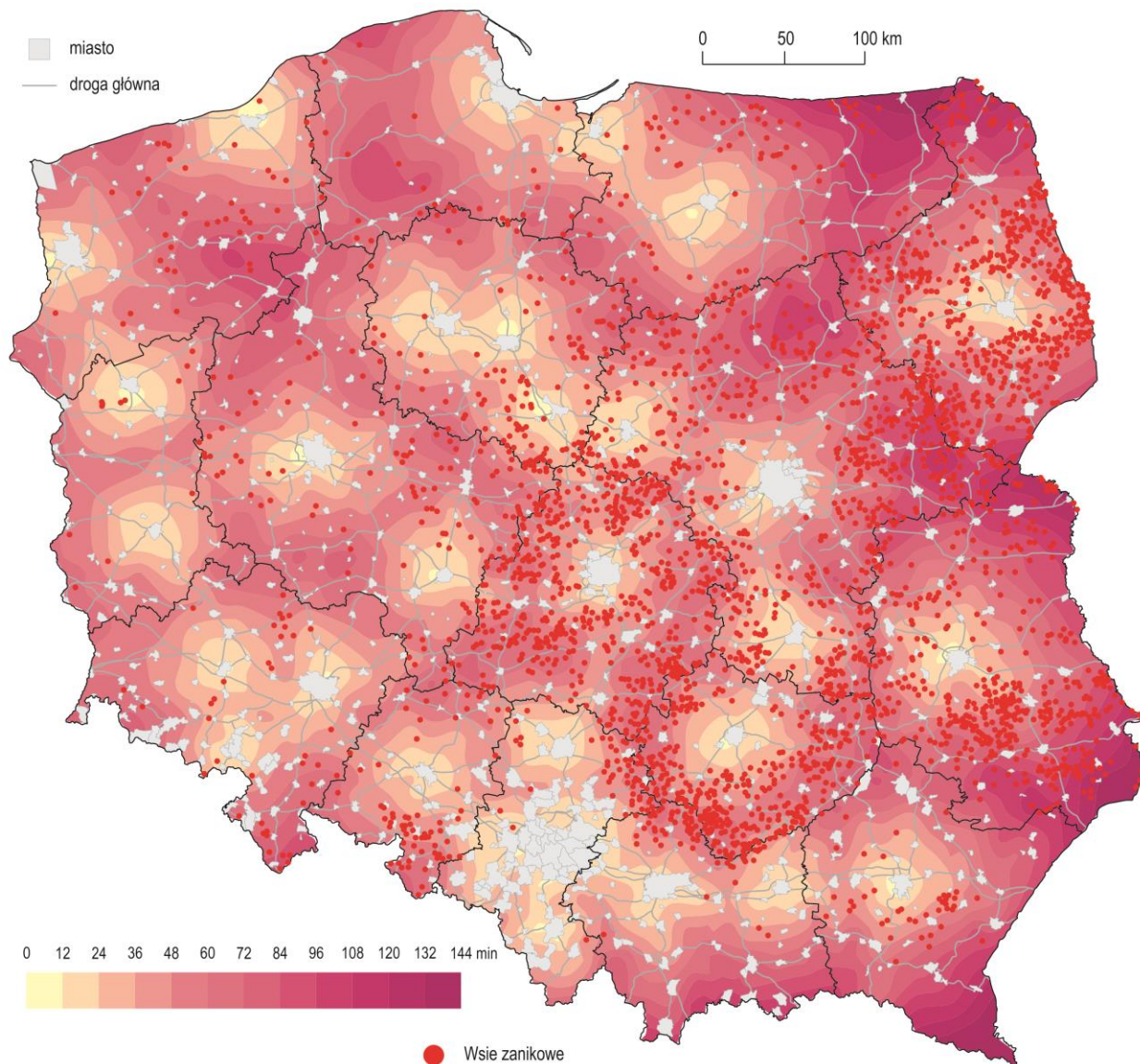
Położenie obszarów wsi zanikających na tle regionów administracyjnych, historycznych i fizyczno-geograficznych

Obszar wsi zanikających	Liczba wsi	Region fizyczno-geograficzny	Region historyczny	Region administracyjny (województwo)
podlaski	599	Wysoczyzny Podlasko-Białoruskie Niziny Środkowopolskie	Podlasie Mazowsze	podlaskie mazowieckie lubelskie
mazowiecki	525	Niziny Środkowopolskie	Mazowsze Małopolska	mazowieckie łódzki podlaskie
świętokrzyski	389	Wyżyna Małopolska	Małopolska	świętokrzyskie łódzkie mazowieckie śląskie
łódzki	343	Niziny Środkowopolskie Wyżyna Małopolska	Ziemia Sieradzka	łódzkie śląskie
lubelski	282	Wyżyna Lubelsko-Lwowska Wyżyna Wołyńsko-Podolska	Małopolska	lubelskie
polesko-łukowski	116	Polesie Niziny Środkowopolskie	Małopolska Podlasie	lubelskie
opolski	53	Niziny Środkowopolskie	Górny Śląsk	opolskie śląskie



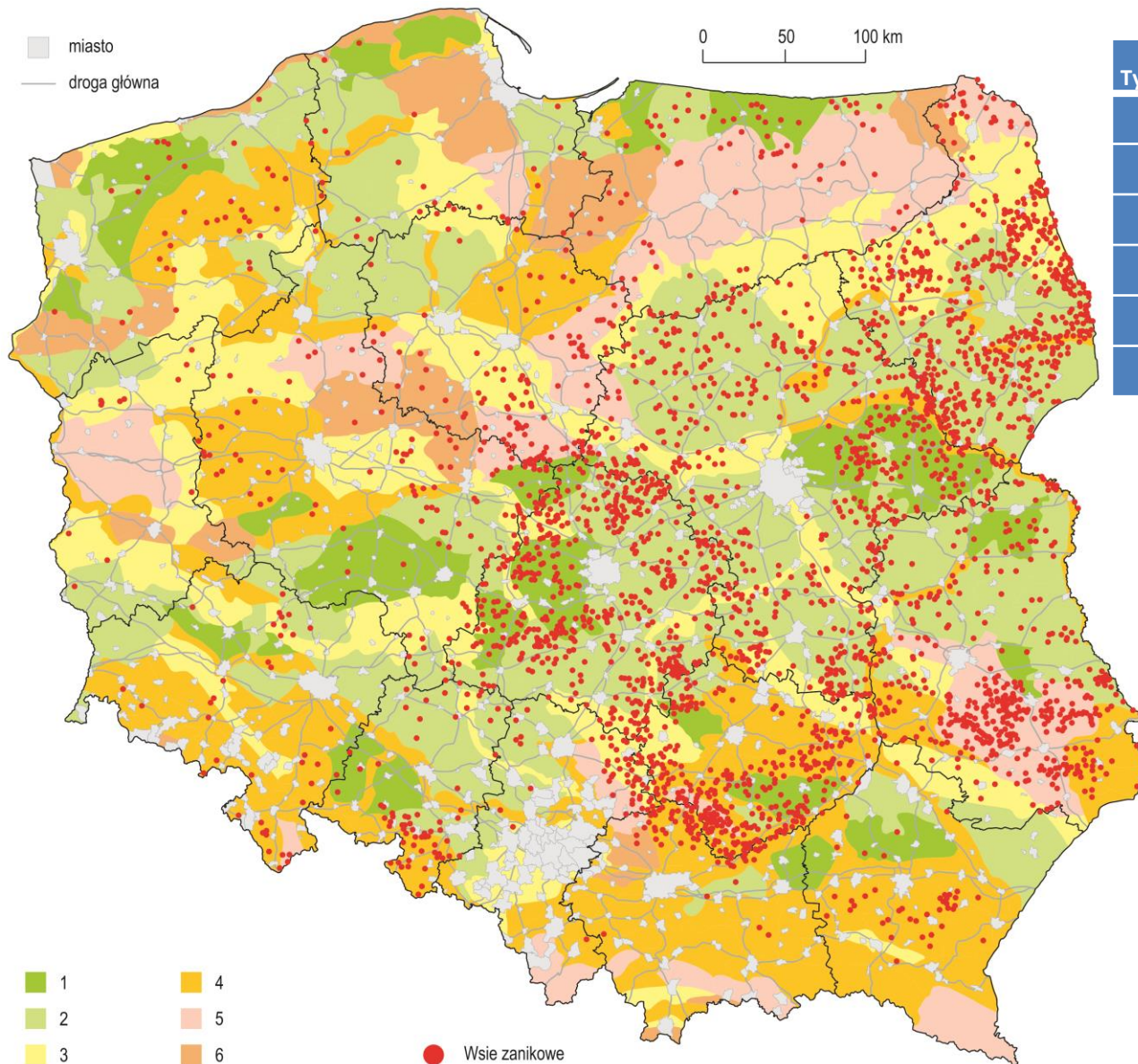
Lokalizacja wsi zanikających względem czasu dostępności do miast >100 tys.

Czas (min.)	liczba wsi	%
0-12	2	0,1
12-24	58	2,0
24-36	282	9,5
36-48	621	21,0
48-60	723	24,5
60-72	642	21,7
72-84	263	8,9
84-96	174	5,9
96-108	104	3,5
108-120	49	1,7
120-132	31	1,0
132-144	7	0,2



Źródło: opracowanie własne na podstawie Rosik i in. 2012

Możliwości rozwoju wsi zanikających



Wsie zanikające na tle typów krajobrazu dla potrzeb rekreacji

Źródło: Richling A., 2010

Diagnoza potencjału wsi w oparciu o model czterech kapitałów

zidentyfikowany potencjał rozwojowy

brak potencjału

wizja rozwoju

deprecjacja

odnowa wsi

wieś zanikła

cel społeczny:
wzrost jakości kapitału ludzkiego i społecznego

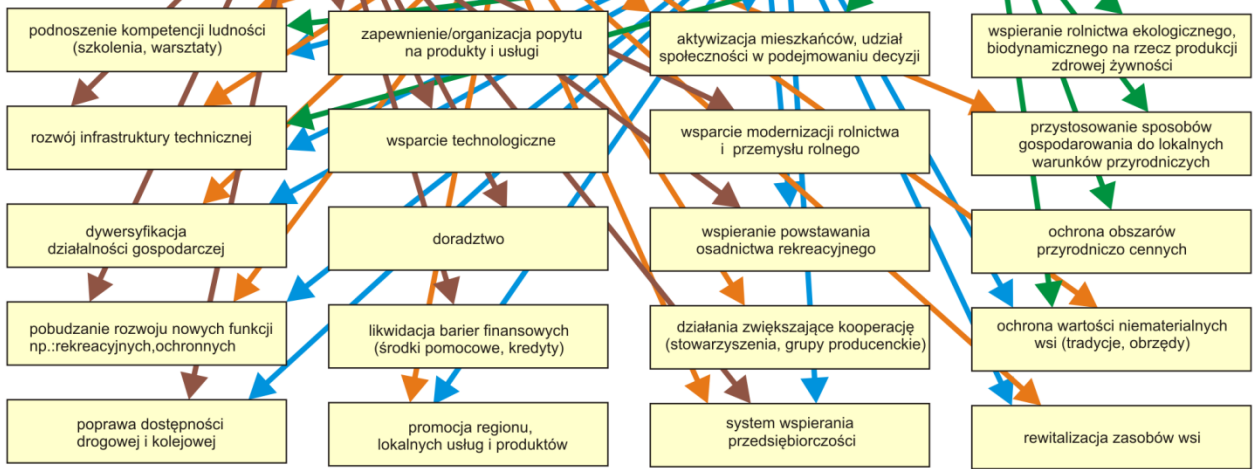
cel środowiskowy:
ochrona wartości materialnych i niematerialnych wsi

cel ekonomiczny:
poprawa jakości życia mieszkańców

wybór modelu

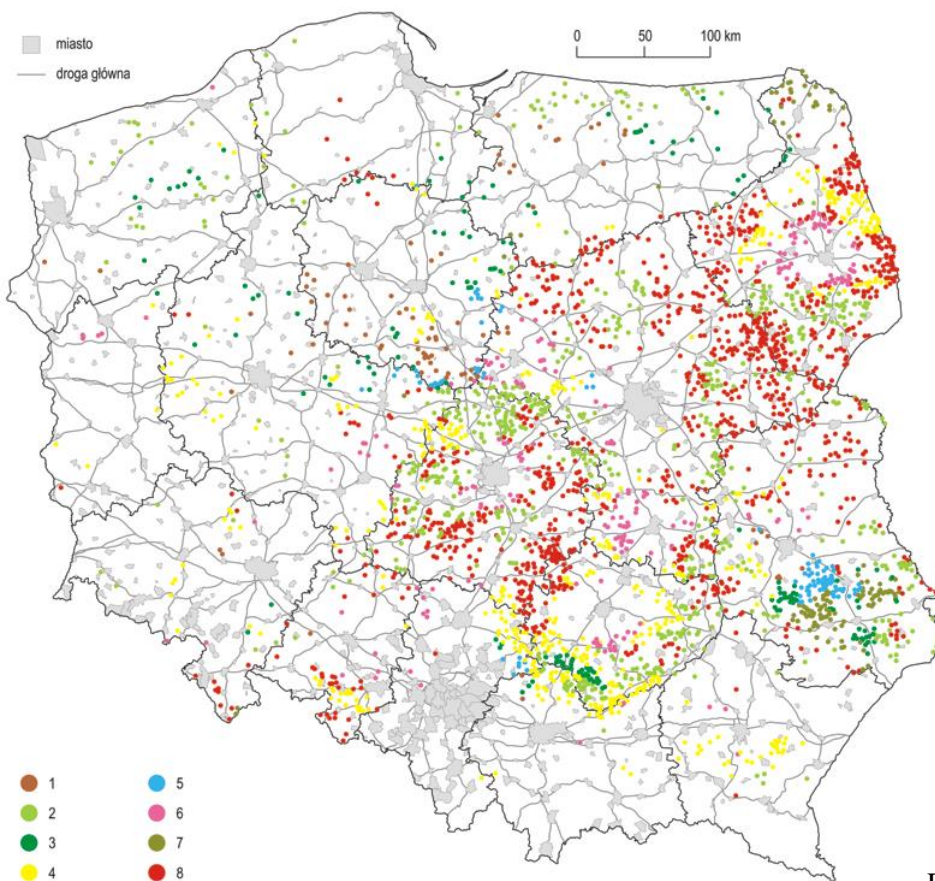
wybór działań

model egzogeniczny model endogeniczny model wielofunkcyjny model zrównoważony



nowy model rozwoju wsi w warunkach depopulacji

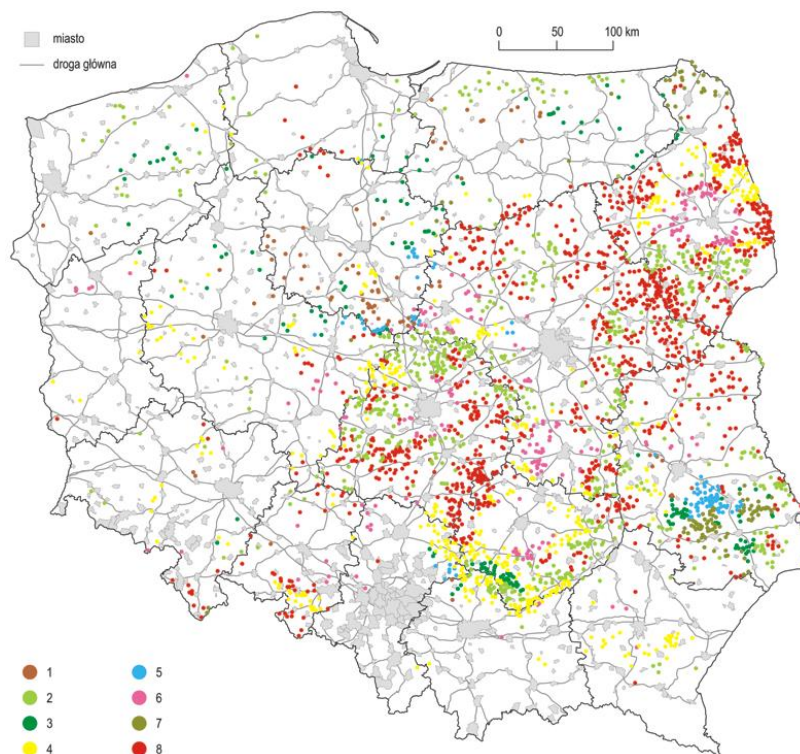
Możliwości rozwojowe wsi zanikających



Punkty przyznawane do oceny potencjalnych kierunków rozwoju

Ocena komponentów wpływających na rozwój funkcji rolniczej						dostępność do ośrodka regionalnego		wartość krajobrazu dla rozwoju funkcji rekreacyjnej	
WRPP (pkt)	ocena	powierzchnia działki rolnej (ha)	ocena	liczba działek rolnych	ocena	w km	ocena	punkty	ocena
>60	1	>2,5	1	1<8,5	1	0-36	3	5-6	3
<60	0	<2,5	0	0>8,5	0	36-60	2	3-4	2
						>60	1	1-2	1

	Liczba wsi	%	charakterystyka
1	81	2,7	wsie o najwyższej ocenie, możliwy rozwój wielofunkcyjny w oparciu o endogeniczne zasoby
2	680	23,0	wsie charakteryzujące się wysoką jakością rolniczej przestrzeni produkcyjnej, dalszy rozwój w oparciu o funkcję rolniczą, preferowany model zrównoważony i endogeniczny
3	169	5,7	wsie o wysokiej jakości rolniczej przestrzeni produkcyjnej i krajobrazu, możliwy rozwój rolnictwa w połączeniu z funkcją turystyczną (agroturystyka, drugie domy), wskazany rozwój zrównoważony i endogeniczny
4	509	17,2	wsie z przeciętną oceną poszczególnych komponentów, rozwój rolnictwa socjalnego, przy pomocy z zewnątrz możliwy rozwój wielofunkcyjny (model egzogeniczny, endogeniczny i zrównoważony)
5	100	3,4	wsie cechujące się wysoką wartością krajobrazu, możliwy rozwój funkcji rekreacyjnej (drugie domy). Możliwy rozwój w oparciu o model endogeniczny, wielofunkcyjny i zrównoważony
6	215	7,3	wsie charakteryzujące się stosunkowo dobrą dostępnością do ośrodków regionalnych, możliwy rozwój funkcji mieszkaniowej lub innych funkcji w powiązaniu z rynkiem miejskim. Możliwy rozwój wielofunkcyjny
7	119	4,0	wysoka jakość krajobrazu, wsie skazane na zanikanie, wyparte przez funkcję ochronną
8	1083	36,6	brak potencjału endogenicznego do rozwoju, wsie skazane na zanikanie



Mieszkania zamieszkałe czasowo i niezamieszkałe na obszarach wiejskich (2011)

	mieszkania zamieszkałe czasowo	mieszkania niezamieszkałe	% potencjalnych drugich mieszkań w ogóle mieszkań zlokalizowanych na wsi
Dolnośląskie	141	18 951	7,1
Kujawsko-pomorskie	29	14 143	6,3
Lubelskie	43	52 341	14,4
Lubuskie	55	7 073	6,5
Łódzkie	43	45 222	15,5
Małopolskie	70	43 589	9,7
Mazowieckie	438	85 670	14,6
Opolskie	80	12 031	8,4
Podkarpackie	32	23 893	7,4
Podlaskie	20	27 778	17,9
Pomorskie	66	12 820	6,3
Śląskie	75	30 188	9,9
Świętokrzyskie	21	28 016	13,3
Warmińsko-mazurskie	30	14 653	8,6
Wielkopolskie	64	27 302	6,7
Zachodniopomorskie	67	13 074	8,1

Źródło: Mieszkania...2013, GUS



Przykłady degradacji tkanki osadniczej
Źródło: fotografie autora



Przykłady adaptacji regionalnych budynków we wsiach zanikających na cele rekreacyjne

Źródło: fotografie autora