

RURAL CONNECTIONS

EUROPEJSKI MAGAZYN NA TEMAT ROZWOJU OBSZARÓW WIEJSKICH

WIADOMOŚCI I AKTUALNE INFORMACJE

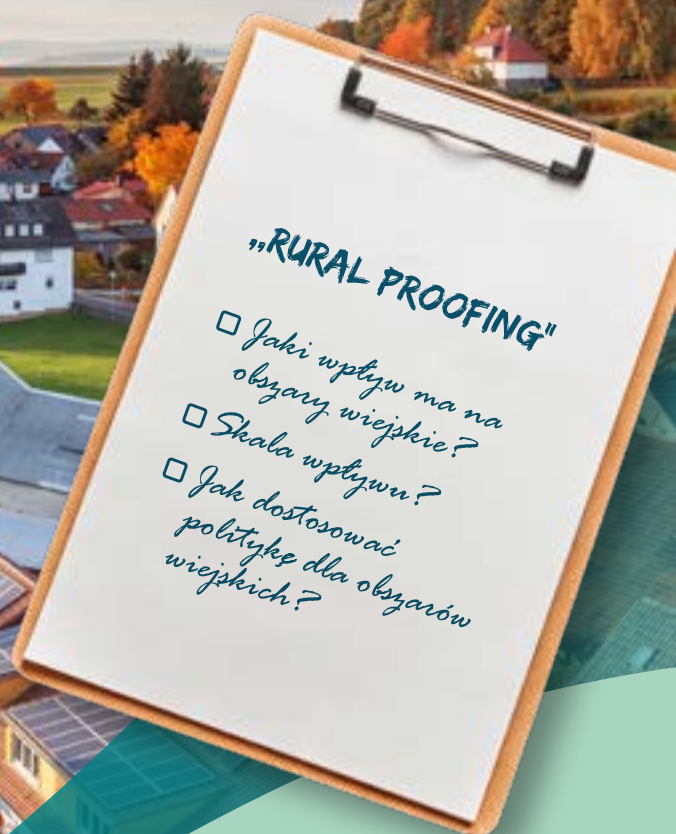
- PRACE TEMATYCZNE POŚWIĘCONE WIEJSKIM PRZEDSIĘBIORSTWOM
- NOWE NARZĘDZIA INTERAKTYWNE DLA LGD
- KOMUNIKAT O PRZYSZŁOŚCI ŻYWNOSCI I ROLNICTWA

ZAGADNIENIA I PERSPEKTYWY DOTYCZĄCE OBSZARÓW WIEJSKICH

- CZY LEADER MOŻE BYĆ KATALIZATOREM ŁĄCZNOŚCI WSI?
- CHINY OTWIERAJĄ SIĘ NA WSPÓŁPRACĘ W DZIEDZINIE OBSZARÓW WIEJSKICH
- INAUGURACYJNE SPOTKANIE EUROPEJSKIEGO PARLAMENTU MŁODZIEŻY WIEJSKIEJ

BLIŻSZE SPOJRZENIE NA

„RURAL PROOFING”



Europejska Sieć na rzecz Rozwoju Obszarów Wiejskich

Europejska Sieć na rzecz Rozwoju Obszarów Wiejskich (European Network for Rural Development — ENRD) to sieć łącząca zainteresowane strony zaangażowane w rozwój obszarów wiejskich na terytorium Unii Europejskiej. ENRD przyczynia się do skutecznego wdrażania programów rozwoju obszarów wiejskich (PROW) państw członkowskich, wspierając tworzenie i wymianę wiedzy oraz ułatwiając wymianę informacji i współpracę między obszarami wiejskimi w całej Europie.

Każde państwo członkowskie utworzyło krajową sieć obszarów wiejskich (KSOW), która skupia organizacje i organy administracji zaangażowane w rozwój obszarów wiejskich. Na poziomie Unii ENRD wspiera tworzenie sieci kontaktów między takimi krajowymi sieciami obszarów wiejskich, krajowymi administracjami i organizacjami europejskimi.

Więcej informacji na *stronie internetowej ENRD*
(<https://enrd.ec.europa.eu>)

***Europe Direct to serwis, który pomoże Państwu znaleźć odpowiedzi
na pytania dotyczące Unii Europejskiej.***

**Numer bezpłatnej infolinii (*):
00 800 6 7 8 9 10 11**

(* Informacje są udzielane nieodpłatnie, większość połączeń również jest bezpłatna
(niektórzy operatorzy, hotele lub telefony publiczne mogą naliczać opłaty)

Redaktor naczelny: Neda Skakelja, kierownik działu w Dyrekcji Generalnej ds. Rolnictwa i Rozwoju Obszarów Wiejskich Komisji Europejskiej.

Redaktor: Derek McGlynn, kierownik ds. publikacji, punkt kontaktowy ENRD

Tekst ukończono i oddano do druku w listopad 2017 r. Oryginalną wersję stanowi wersja w języku angielskim.

Więcej informacji o Unii Europejskiej można znaleźć na portalu Europa (<http://europa.eu>).

Luksemburg: Urząd Publikacji Unii Europejskiej, 2017

ISBN 978-92-79-73924-8 - ISSN 2443-7360 - doi:10.2762/149558 (print)

ISBN 978-92-79-73925-5 - ISSN 2443-7425 - doi:10.2762/182085 (web)

© Unia Europejska, 2017

Powielanie dozwolone pod warunkiem podania źródła.

Treść niniejszej publikacji niekoniecznie odzwierciedla opinie instytucji Unii Europejskiej.

Tekst niniejszej publikacji służy wyłącznie do celów informacyjnych i nie jest prawnie wiążący.

Wydrukowano w Centralnej Drukarni s.a. w Luksemburgu

WYDRUKOWANO NA PAPIERZE BIELONYM BEZ UŻYCIA CHLORU CZĄSTECZKOWEGO (ECF)

Można także zamówić jeden bezpłatny egzemplarz drukowany na stronie internetowej EU Bookshop: <http://bookshop.europa.eu>
lub wysyłając wniosek na adres info@enrd.eu

Podziękowania

Dla autorów: Åris Ådler, Christell Åström, Marie Clotteau, Guillaume Cros, Jan Dröge, Gaya Ducceschi, Teodor Dosa, Phil Hogan, Anja Hjelseth, Elena Maccioni, Julie Mariën, Derek McGlynn, Helene Moraut, Lauren Mosdale, Andrew Moxey, Thomas Norrby, Edina Ocsko, Veneta Paneva, Imber Råbock, Petri Rinne, Anita Seļicka, Paul Soto, Myles Stiffler, Ina Van Hoyer, Taina Väre.

Układ: Benoit Goossens, Alexandre Mitraros, Nadine Schwirtz (Tipik)

Fotografia na okładce © Krajobraz z Pexels i clip z Frepik/Whatwolf

SPIS TREŚCI

3 OD REDAKCJI

WIADOMOŚCI I AKTUALNE INFORMACJE

WIADOMOŚCI DOTYCZĄCE ENRD

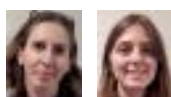
- 4 Włączenie społeczne i innowacja w agencji KSOW
- 4 Powiązanie programu Natura 2000 i PROW
- 5 Priorytety rozwoju wsi i podsumowania obszarów tematycznych
- 5 Zmiany w zespole Punktu Kontaktowego ENRD
- 6 Prace tematyczne poświęcone wiejskim przedsiębiorstwom
- 7 Nowa deklaracja dla obszarów wiejskich
- 8 Nowe narzędzia interaktywne dla LGD
- 10 Aktualne informacje z punktu informacyjnego ds. oceny

WIADOMOŚCI DOTYCZĄCE UE

- 11 Aktualne informacje od EIP-AGRI
- 12 Komunikat o przyszłości żywności i rolnictwa
- 13 Europejscy młodzi rolnicy pod lupą
- 13 Unijne przewodniki i publikacje

ZAGADNIENIA I PERSPEKTYWY DOTYCZĄCE OBSZARÓW WIEJSKICH

- 14 Wsparcie dla obszarów górskich w dostarczaniu usług ekosystemowych
Marie Clotteau i Lauren Mosdale
- 15 Czy LEADER może być katalizatorem łączności wsi?
Jan Dröge
- 18 Chiny otwierają się na współpracę w dziedzinie obszarów wiejskich
Petri Rinne
- 20 Szczyt przyciąga dynamicznych działaczy na rzecz innowacji w rolnictwie
Edina Ocsko





- 22** Platforma wiedzy o rolnictwie rodzinnym FAO
Zespół FFKP



- 23** Oszaleć na punkcie rolnictwa
Julie Mariën



- 24** Inauguracyjne spotkanie Europejskiego Parlamentu
Młodzieży Wiejskiej
Åris Ådlers



24

BLIŻSZE SPOJRZENIE NA „RURAL PROOFING”

WPROWADZENIE

- 26** Czy „rural proofing” to klucz do rozwoju wsi?



- 27** WYWIAD
Phil Hogan

PRZEGLĄD SIECI

- 29** KSOW mogą stać się siłą sprawczą koncepcji
„rural proofing”

SPRAWOZDANIE

- 30** Długa i wyboista droga do działania „rural proofing”



- 34** OPINIA
Guillaume Cros

SPRAWOZDANIE

- 36** Zorza Polarna: refleksje przed wdrożeniem koncepcji
„rural proofing” i po nim

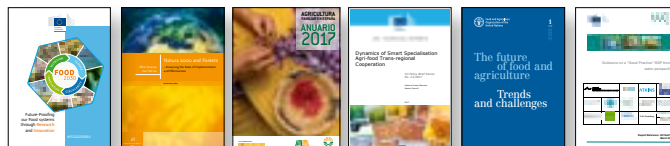


30



36

39 KSIĄŻKI I INNE PUBLIKACJE



OD REDAKCJI



Ponieważ pracowaliśmy nad tym wydaniem magazynu Rural Connections jesienią, nie dało się uniknąć metafory zbiorów. Historie z pewnością obrodziły w tym sezonie.

Ziarno zasiane już jakiś czas temu jest omawiane w sekcji **Blizsze spojrzenie na „rural proofing”** (s. 26–38). Minął rok od Deklaracji Cork 2.0, uznaliśmy więc, że pora przyjrzeć się temu podejściu bliżej.

Koncepcja ta została w deklaracji podkreślona i już teraz jest niektórym dobrze znana i gotowa zapuścić korzenie w kolejnych miejscach. Badamy podejście Wielkiej Brytanii i państw nordyckich, a komisarz UE ds. rolnictwa i rozwoju obszarów wiejskich Phil Hogan oraz Guillaume Cros, sprawozdawca Europejskiego Komitetu Regionów, prezentują nam swoje wizje dot. koncepcji „rural proofing”, którą obaj uważają za bardzo istotną dla przyszłego rozwoju obszarów wiejskich.

Jak zawsze w sekcji **Zagadnienia i perspektywy dotyczące obszarów wiejskich** (s. 14–25) przedstawiamy stanowiska licznych działaczy. Jedną z pozostających w ciągłym rozkwicie idei jest podejście LEADER. Podejmujemy temat misji LGD w Chinach i wynikającej z niej współpracy. Lokalna siła stoi za kierowanymi przez społeczność inicjatywami, dotyczącymi szerokopasmowego dostępu do Internetu na obszarach wiejskich, które opisywane są w innym artykule. Opisujemy również inicjatywę LGD dotyczącą zdrowia psychicznego na terenach wiejskich. Wykraczając poza tematykę lokalną, piszemy również o lizbońskiej konferencji Agri Innovation Summit, o projekcie badawczym PEGASUS, o pierwszym spotkaniu Europejskiego Parlamentu Młodzieży Wiejskiej oraz o Platformie wiedzy o rolnictwie rodzinnym FAO.

Nasz stały skrót **Wiadomości i aktualnych informacji** (s. 4–13) przybliży temat komunikatu WPR o przyszłości żywności i rolnictwa, najnowszych spotkań KSOW oraz wsparcia ENRD dla przedsiębiorstw wiejskich. Co więcej, piszemy o wytycznych Europejskiego Punktu Informacyjnego ds. Oceny dotyczących oceny LEADER/CLLD. Natomiast Punkt Obsługi EIP-AGRI dzieli się fascynującą historią o korzystaniu z technologii cyfrowej.

Mamy nadzieję, że ten zbiór tekstów zaowocuje inspiracjami i pomysłami na nadchodzące zimowe miesiące. Kto wie, dzisiejsze pomysły mogą być źródłem przyszłych sukcesów rozwoju wsi. Gdy to się stanie, chętnie o tym usłyszymy i prześlemy to czytelnikom.

Derek McGlynn

Kierownik ds. publikacji, Punkt Kontaktowy ENRD
editor@enrd.eu

WIADOMOŚCI I AKTUALNE INFORMACJE

WIADOMOŚCI DOTYCZĄCE ENRD

Włączenie społeczne i innowacja w agendzie KSOW

Dziewiąte spotkanie Krajowych Sieci Obszarów Wiejskich (KSOW) w okresie 2014–2020 odbyło się w dniach 15–17 listopada 2017 r. w Nikozji na Cyprze. Przedstawiciele Jednostek Wsparcia Sieci (JWS), Lokalnych Grup Działania (LGD) oraz organizacji europejskich spotkali się, by przedyskutować sposoby wsparcia włączenia społecznego na obszarach wiejskich. Uczestnicy określili innowacyjne praktyki i omówili sposoby poprawy wkładu Programów Rozwoju Obszarów Wiejskich (PROW) w cele włączenia społecznego.

Dyskutowano także na temat możliwości połączenia działań dotyczących prac tematycznych, gromadzenia dobrych praktyk, jak również, w nawiązaniu do poprzedniego spotkania KSOW, sposobów wdrożenia innowacyjnych narzędzi tworzenia sieci z ENRD i poprzez nią.



© ENRD CP, 2017

Ósme spotkanie KSOW, które odbyło się w regionie Jyväskylä w Finlandii (26–28 czerwca 2017 r.) poświęcone było nowym narzędziom tworzenia sieci i metodom służącym wsparciu wdrażania Deklaracji Cork 2.0 w ramach realizacji Programów Rozwoju Obszarów Wiejskich (PROW).

Podczas spotkania zastosowano metodologię zwaną „obozem innowacji” w celu opracowania nowych koncepcji dotyczących innowacji, komunikacji, uproszczenia i koncepcji „rural proofing”, umożliwiających dalsze funkcjonowanie sieci obszarów wiejskich.

Grupa Sterująca ds. Europejskich Sieci Obszarów Wiejskich

Grupa Sterująca (GS) ENRD oraz sieci EIP-AGRI spotkały się w maju, a następnie w październiku 2017 r.

Podczas majowego spotkania omawiano i proponowano działania sprzyjające budowaniu potencjału i prace tematyczne Punktu Kontaktowego ENRD oraz zapoznano się z aktualnymi informacjami na temat nadchodzących prac Europejskiego Punktu Informacyjnego ds. Oceny i Jednostek Wsparcia EIP-AGRI.

W trakcie październikowego spotkania skupiano się na wynikach wewnętrznej oceny sieci obszarów wiejskich i ich skutkach dla przyszłej pracy sieci.

Powiązanie programu Natura 2000 i PROW

Warsztaty ENRD przeprowadzone we wrześniu 2017 r. dotyczyły sposobów wzmocnienia wzajemnych zależności między programem Natura 2000 i PROW poprzez wymianę doświadczeń i przykładów dobrych praktyk stosowanych w całej Europie. Wydarzenie zostało zorganizowane przez Punkt Kontaktowy ENRD i Dyрекcję Generalną Komisji Europejskiej ds. Rolnictwa i Rozwoju Obszarów Wiejskich (DG AGRI) oraz ds. Środowiska (DG ENV).

Podkreślano, że działania PROW dotyczące rozwoju obszarów wiejskich związane z Priorytetem 4 — „Odtwarzanie, ochrona i wzmacnianie ekosystemów” mogą zostać z powodzeniem wykorzystane na potrzeby ochrony środowiska.

DODATKOWE INFORMACJE

Wyniki i prezentacje dotyczące wszystkich wydarzeń można znaleźć pod adresem: https://enrd.ec.europa.eu/news-events/events/past_pl
Wszystkie informacje dotyczące KSOW można znaleźć pod adresem: https://enrd.ec.europa.eu/networking_pl

WIADOMOŚCI I AKTUALNE INFORMACJE

Priorytety rozwoju wsi i podsumowania obszarów tematycznych



Dowiedz się jak Programy Rozwoju Obszarów Wiejskich (PROW) pomogą osiągnąć sześć priorytetów polityki rozwoju obszarów wiejskich UE i wpłyną na związane z nimi obszary działania, czyli 18 obszarów docelowych.

Podsumowania zawierają zebrane informacje o spodziewanych osiągnięciach i rezultatach,

celach oraz interwencjach planowanych dla każdego priorytetu i obszaru docelowego (w oparciu o dane programu z marca 2016 r.).

https://enrd.ec.europa.eu/policy-in-action/rural-development-policy-figures/priority-focus-area-summaries_pl

Zmiany w zespole Punktu Kontaktowego ENRD



Do brukselskiego zespołu Punktu Kontaktowego dołączyło dwóch pracowników, **Flavio Conti** (po lewej) i **Derek McGlynn** (po prawej). Flavio dołączył do grupy pogłębiania wiedzy jako analityk polityki, zaś Derek do grupy udostępniania wiedzy jako kierownik ds. publikacji.

Mike Gregory zastąpił **Paula Soto** na stanowisku kierownika zespołu — życzymy mu wielu sukcesów i cierpliwości. Serdecznie dziękujemy Paulowi za jego pracę w roli kierownika zespołu przez ostatnie trzy lata i życzymy mu inspiracji na jego nowym stanowisku starszego eksperta ds. polityki. Paul kupi się teraz na strategii PK ze szczególnym uwzględnieniem tematyki inteligentnych wiosek.

Żegnamy **Eda Thorpe'a** (kierownika ds. komunikacji) i życzymy mu sukcesów na dalszych etapach kariery.

Obszary z naturalnymi ograniczeniami: często zadawane pytania

Zestaw często zadawanych pytań (FAQ) dotyczących ogólnych i szczegółowych aspektów „Obszarów zmagających się z naturalnymi lub innymi szczególnymi ograniczeniami” — działanie Rozwoju Obszarów Wiejskich nr 13 jest już dostępne.

FAQ zawiera informacje na temat klasyfikowania „Obszarów zmagających się z naturalnymi lub innymi szczególnymi ograniczeniami”, procesu ustanawiania ich ograniczeń, kryteriów biofizycznych, dostrajania, obszarów górskich, obszarów ze szczególnymi ograniczeniami, jak również programów płatności.

https://enrd.ec.europa.eu/sites/enrd/files/w11_anc_faqs.pdf

Wyjaśnienie działań rolno-środowiskowo-klimatycznych

Dostępne są już arkusze danych na ten temat. Opisują one projekt i wdrażanie działań rolno-środowiskowo-klimatycznych w ramach Europejskiego Funduszu Rolnego na rzecz Rozwoju Obszarów Wiejskich (EFRROW) i obejmują następujące tematy:

- unikanie ryzyka podwójnego finansowania;
- znajdowanie rozwiązań pozwalających na kontrolę wsparcia działań rolno-środowiskowo-klimatycznych, aby ograniczyć ich wkład;
- zbiorowe podejścia do działań rolno-środowiskowo-klimatycznych;
- podejścia do działań rolno-środowiskowo-klimatycznych oparte na rezultatach.

https://enrd.ec.europa.eu/news-events/events/enrd-workshop-agri-environment-climate-measures_pl

DODATKOWE INFORMACJE

Pełna lista członków zespołu Punktu Kontaktowego znajduje się pod adresem: https://enrd.ec.europa.eu/contact/enrd-contact-point_pl

WIADOMOŚCI I AKTUALNE INFORMACJE

Prace tematyczne poświęcone wiejskim przedsiębiorstwom

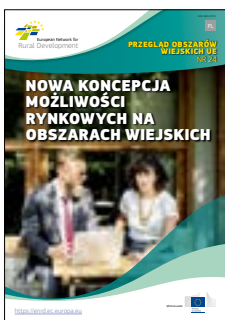
Prace tematyczne ENRD poświęcone wiejskim przedsiębiorstwom zaowocowały szeregiem użytecznych rezultatów dotyczących tego, jak można skuteczniej wspierać przedsiębiorczość wiejską w docieraniu na nowe rynki i tworzeniu nowych typów udanej wiejskiej działalności gospodarczej, zarówno w gospodarstwie rolnym, jak i poza nim.

Głównymi elementami tych prac były: spotkania grupy tematycznej składającej się z rozlicznych interesariuszy, wydanie Broszury dotyczącej projektów EFRROW oraz Przeglądu Obszarów Wiejskich UE, a także europejskie seminarium.

BROSZURA DOTYCZĄCA PROJEKTÓW EFRROW — „WSPARCIE PRZEDSIĘBIORCZOŚCI NA OBSZARACH WIEJSKICH”

W tej edycji przedstawiono, w jaki sposób środki z PROW – współfinansowanych przez EFRROW – wykorzystano nie tylko w celu wsparcia poszczególnych przedsiębiorstw, lecz także stworzenia sprzyjającego środowiska, pozwalającego przedsiębiorstwom prosperować na takich obszarach.

W ramach projektów przedstawiono inspirujące przykłady zapewnienia doradztwa, szkoleń i możliwości tworzenia sieci kontaktów przedsiębiorstwom działającym na obszarach wiejskich, a także przykłady ukierunkowanych inwestycji w infrastrukturę fizyczną i siećową potrzebną takim przedsiębiorstwom, zarówno w gospodarstwach, jak i w innych sektorach wiejskiej działalności.

PRZEGLĄD OBSZARÓW WIEJSKICH UE NR 24 — NOWA KONCEPCJA MOŻLIWOŚCI RYNKOWYCH NA OBSZARACH WIEJSKICH

Przeгляд Obszarów Wiejskich UE nr 24 przedstawia niektóre z najnowszych pomysłów i praktyk dotyczących tego, jak można wspierać wiejską przedsiębiorczość, wykorzystując pojawiające się możliwości i ukryty potencjał do stworzenia nowych typów dobrze prosperujących przedsiębiorstw.

Opisuje on nowe możliwości w różnych sektorach — przez od biotechnologii po gospodarkę doświadczeń — jak również szanse stwarzane przez nowe technologie informatyczne oraz zmieniające się potrzeby konsumentów. Analizuje także

sposoby strategicznego wdrożenia PROW z wykorzystaniem tych możliwości.

INNE OPRACOWANIA TEMATYCZNE

Dodatkowe opracowania tematyczne obejmują:

- Praktyczne studia przypadku dotyczące pozytywnych doświadczeń z akceleratorami przedsiębiorczości na obszarach wiejskich, społecznością opartą na łąkach szerokopasmowych, i wiejskich centrów cyfrowych;
- Analizę wsparcia PROW dla przedsiębiorstw wiejskich w latach 2014–2020;
- Arkusze danych dotyczących innowacji i przedsiębiorczości, inteligentnego wsparcia PROW, wiejskich centrów cyfrowych i akceleratorów;
- Raport końcowy grupy tematycznej i podsumowujący arkusz informacyjny.

SEMINARIUM ENRD

Zorganizowane w dniu 30 marca 2017 r. w Brukseli seminarium ENRD poświęcone „Rewitalizacji obszarów wiejskich poprzez innowacje biznesowe” przyciągnęło 150 interesariuszy. Podczas wydarzenia omawiano szereg polityk UE i narzędzi innowacji biznesowych, w tym cyfryzację, inteligentną specjalizację i społeczną innowację. Przedstawiono inspirujące przykłady innowacji przedsiębiorstw wiejskich i zgłębiono sposoby wspierania i rozszerzania ich poprzez PROW.

**📍 DODATKOWE INFORMACJE**

Odwiedź stronę internetową poświęconą przedsiębiorstwom wiejskim na stronie internetowej ENRD. https://enrd.ec.europa.eu/thematic-work/smart-and-competitive-rural-areas/rural-businesses_pl

WIADOMOŚCI I AKTUALNE INFORMACJE

Nowe prace tematyczne ENRD

Punkt Kontaktowy ENRD utworzył dwie nowe grupy tematyczne (GT), które będą działać od września 2017 do lipca 2018, badając, jak zwiększyć efektywność PROW we wspieraniu „inteligentnych wiosek” i „zrównoważonej gospodarki wodnej i gruntowej”. Obydwie grupy spotkały się po raz pierwszy i drugi odpowiednio w październiku i grudniu 2017.

Grupy te zrzeszają interesariuszy i przyczyniają się do prac ENRD w ramach opracowania tematycznego zagadnień „Inteligentne i konkurencyjne obszary wiejskie” i „Ekologizacja gospodarki wiejskiej”.

Trzeci obszar tematyczny będzie poświęcony dalszej analizie włączenia społecznego oraz zmian demograficznych

na obszarach wiejskich, którą prowadzono podczas warsztatów na Cyprze 16 listopada 2017 r. i której kontynuacja planowana jest podczas kolejnego spotkania na wiosnę 2018 r.

Aktualizacje i rezultaty będą na bieżąco zamieszczane na odpowiednich podstronach w zakładce „Prace tematyczne” na stronie internetowej ENRD.

Nowa deklaracja dla obszarów wiejskich

Trzecie posiedzenie Europejskiego Parlamentu ds. Obszarów Wiejskich (18–21 października 2017 r., Venhorst, Holandia) zaowocowało Deklaracją z Venhorst, apelem do obywateli i decydentów o wsparcie żywotności obszarów wiejskich i zapewnienie weryfikacji, w jaki sposób ogólne polityki i programy wpłyną na sytuację obszarów wiejskich.

Ponad 250 uczestników będących przedstawicielami społeczności wiejskich 40 państw europejskich opowiedziało się za stworzeniem zrównoważonych społeczności wiejskich oraz nowej epoki rozwoju oddolnego na drodze:

- poprawy infrastruktury, usług i łączności;
- walki z biedą i wykluczeniem społecznym;
- wzmacniania gospodarek lokalnych;
- przyjmowania nowych osób do społeczności;
- wsparcia młodzieży wiejskiej;
- wzmacniania lokalnych inicjatyw rozwojowych;
- stworzenia jednego funduszu na rzecz rozwoju lokalnego kierowanego przez społeczność (CLLD) łączącego wpływ ze wszystkich europejskich funduszy strukturalnych i inwestycyjnych.

Deklaracja i towarzyszący jej dokument zawierający szczegółowe propozycje dotyczące wszystkich powyższych tematów mają być głosem w toczących się obecnie dyskusjach na temat programów i funduszy UE po 2020 r.



DODATKOWE INFORMACJE

Odwiedź stronę internetową Europejskiego Wiejskiego Parlamentu, aby znaleźć odpowiednie dokumenty: <http://europeanruralparliament.com>

Nowe materiały dotyczące LEADER/CLLD

WYTYCZNE NA TEMAT REGUŁ WSPÓŁPRACY MIĘDZYNARODOWEJ W RAMACH LEADER

Aktualne wskazówki i praktyczne narzędzia ENRD krok po kroku opisują etapy projektu współpracy: od pomysłu, poprzez wdrożenie, aż po ocenę i informowanie.

Materiały podejmują następujące tematy: określanie możliwości w zakresie współpracy międzynarodowej, kryteria wyboru, prawne struktury współpracy, działania przygotowawcze, podsumowanie zasad i zaleceń UE.

ARKUSZE INFORMACYJNE NA TEMAT WSPÓŁPRACY

Jak działa współpraca LEADER/CLLD między państwami i regionami Europy? Dowiedz się więcej o zasadach i procedurach z arkuszy informacyjnych ENRD.

DODATKOWE INFORMACJE

Wszystkie materiały znajdują się na stronie współpracy w ramach LEADER: https://enrd.ec.europa.eu/leader-clld/leader-cooperation_pl

Nowe narzędzia interaktywne dla LGD

umożliwiająca efektywne budowanie sieci i współpracę między Lokalnymi Grupami Działania (LGD).

Baza danych LGD jest stale rozbudowywana poprzez dodawanie danych kontaktowych lokalnych grup działających w ramach funduszu społecznego, rozwoju wsi, rybołówstwa i rozwoju regionalnego.

LAG Database

Search in the LAG Database

Total results: 33.

Country	LAG name	Main ESI Fund	Additional Funds	ESIF Programme
Belgium	GAL Pays des tiges et chavées	EAFRD	EMFF	Rural Development Programme - Wallonia
Belgium	GAL Condroz-Famenne	EAFRD		Rural Development Programme - Wallonia
Belgium	GAL Entre Sambre et Meuse	EAFRD		Rural Development Programme - Wallonia
Belgium	Parc Naturel des Plaines de l'Escaut	EAFRD	ESF	Rural Development Programme - Wallonia
Belgium	GAL Ardenne Méridionale	EAFRD		Rural Development Programme - Wallonia
Belgium	GAL Pays des Condruses	EAFRD	ERDF	Rural Development Programme - Wallonia
Belgium	Pays de Herve asbl	EAFRD		Rural Development Programme - Wallonia
Belgium	GAL Pays de l'Ourthe	EAFRD		Rural Development Programme - Wallonia
Belgium	GAL 100 Villages	EAFRD		Rural Development Programme - Wallonia

CURRENT SEARCH

32 LAGs found

- Belgium
- European Agricultural Fund for Rural Development (EAFRD)

Clear filters

Country

- Belgium
- Austria 92
- Bulgaria 62
- Croatia 54
- Cyprus 4

Show more

ESI Fund

- European Agricultural Fund for Rural Development (EAFRD)

ESIF Programme

- EAFRD 32
- Belgium 32
- Rural Development Programme -

Zapraszamy do zapoznania się z setkami LGD z całej Europy.

Każda LGD ma własną stronę profilową zawierającą:

- ▶ dane kontaktowe;
- ▶ informacje o obszarze, strategii i finansowaniu;
- ▶ obszary zainteresowań w zakresie współpracy i ofert projektowych.

LAG Profile

GAL 100 Villages

LAG code: 81-001
Country: Belgium
Main ESI Fund: European Agricultural Fund for Rural Development (EAFRD)
ESIF Programme: Rural Development Programme - Wallonia

Contact information

LAG email: leader@wlg.be
LAG manager: Gilbert Kuopper
LAG manager email: gilbert.kuopper@wlg.be
Address: Hauptstrabe 34 4790 - 4790 Saine-Val Belgium

Additional information

LAG Funding

Cooperation details

Interested in future CLLD Cooperation?
Looking for a partner? Yes
Themes of interest for cooperation activities: Innovation, R&D
Contact Name: Mr. John Doe
john.doe@wlg.be | Burginland/Escaut

Cooperation offers

- ▶ Training Course Agro youth
- ▶ Historical Sites in Sacakulka project
- ▶ France Lisot network

Menedżerowie LGD mogą samodzielnie aktualizować informacje na swoim profilu!

Narzędzie do wyszukiwania partnerów CLLD skupia oferty współpracy i pomaga LGD znajdować potencjalnych partnerów do projektów.



Zapraszamy do poszukiwania ofert współpracy i partnerów do projektów w całej Europie.

Cooperation Offer

Offer name: Sustainable Rural Development

Expiry date: 01/06/2018

Offering LAG: GAL Pays Ouest Charente - Pays du Cognac

Country: France

Spoken languages: English - French

Looking for

Type of partner: Any EU area that have a production of wine or spirits.

Country(ies): European Union

Type of area: Inland, Lakes & rivers, Coastal, Mountainous, Peri-Urban, Urban, Small town, Historic centre, Segregiated/deprived neighbourhood, Rural, Mediterranean, Atlantic

Assets of the area: High Nature Value, Cropland, Industry, Presence of relevant cultural sites, Protected areas

Contact this LAG *

Your organisation *

Your email *

Message *

* The information you provide will be directly forwarded to the LAG contact person.

Każda oferta współpracy zawiera opis koncepcji projektu i rodzaj poszukiwanego partnera. **Jeśli któraś oferta wzbudzi zainteresowanie, można się bezpośrednio skontaktować z daną LGD!**

Menedżerowie LGD mogą samodzielnie tworzyć i publikować oferty współpracy online!

WIADOMOŚCI I AKTUALNE INFORMACJE

**AKTUALNE INFORMACJE Z PUNKTU
INFORMACYJNEGO DS. OCENY**

Wsparcie oceny LEADER/CLLD



Okres programowania 2014–2020 wprowadził możliwość elastycznego programowania LEADER/CLLD w PROW oraz nowe wymogi dotyczące monitorowania i oceny, które stawiają wyzwania dotyczące właściwej oceny rezultatów LEADER/CLLD na poziomie lokalnym, regionalnym i państw członkowskich.

Wymogi te uwzględniają wypełnienie zadań ewaluacyjnych takich jak

ocena pierwszo- i drugorzędowego wkładu LEADER/CLLD w osiągnięcie celów polityki, wyników i skutków PROW, oraz ocenę i monitoring strategii CLLD.

Z tego powodu Europejski Punkt Informacyjny ds. Oceny Rozwoju Obszarów Wiejskich opublikował wyczerpujący niewiążący dokument „Wytyczne: ocena LEADER/CLLD”, aby pomóc interesariuszom nie tylko w ocenie, ale także w sprawozdawczości z interwencji LEADER/CLLD. Wytyczne koncentrują się wyłącznie na strategiach CLLD finansowanych przez EFRROW, tj. LGD finansowanych wyłącznie przez EFRROW. Zawierają praktyczne porady dotyczące przygotowania i przeprowadzenia oceny LEADER/CLLD w ramach oceny PROW lub jako oceny wewnętrznej na poziomie lokalnym.

WIELOPOZIOMOWE PODEJŚCIE

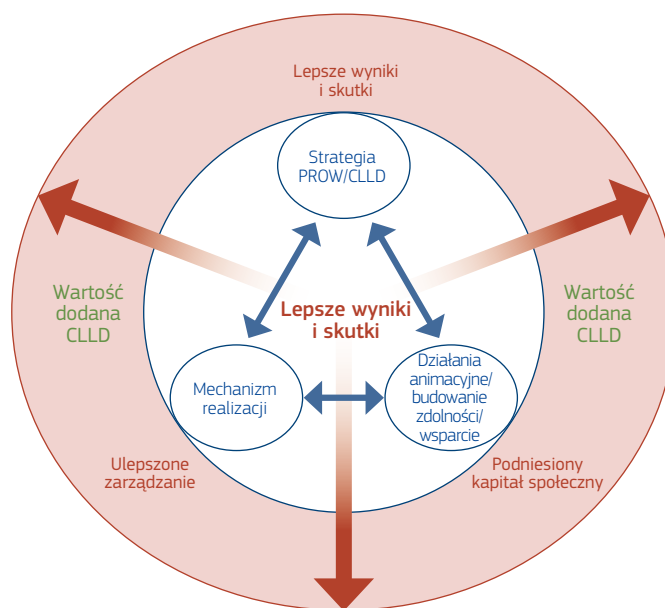
Wytyczne wyróżniają się tym, że zawierają praktyczne informacje na temat LEADER/CLLD zarówno na poziomie lokalnym, jak i PROW. Czytelnicy znajdą tu wyjaśnienie cyklu oceny na poziomie PROW opisujące sposób oceny wkładu LEADER/CLLD w osiąganie celów na szczeblu krajowym i PROW. Co więcej, w publikacji przedstawiono zalecenia dla LGD dotyczące sposobu przeprowadzania nieobowiązkowych działań ewaluacyjnych i ocen wewnętrznych na szczeblu lokalnym. Dokument zawiera też dodatkowe informacje o tym, jak instytucje zarządzające, Krajowe Sieci Obszarów Wiejskich i inni interesariusze mogą wspomóc LGD w tej kwestii.

WARTOŚĆ DODANA LEADER/CLLD

Wartość dodana metody LEADER/CLLD leży w jej zdolności — przy właściwym stosowaniu — do poprawy kapitału społecznego, zarządzania, skutków i wpływów (Rysunek 1). Niełatwo ją ocenić. To pierwszy raz, gdy wytyczne zawierają kompleksową strukturę pojęciową określenia i oceny wartości dodanej LEADER/CLLD dla PROW.⁽¹⁾

Wytyczne: ocena LEADER/CLLD są dostępne we wszystkich językach urzędowych UE w e-bibliotece Punktu Informacyjnego ds. Oceny.

Rysunek 1: Wartość dodana LEADER/CLLD

**📄 DODATKOWE INFORMACJE**

https://enrd.ec.europa.eu/evaluation_pl

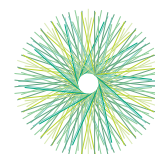
Wytyczne: ocena LEADER/CLLD:

https://enrd.ec.europa.eu/evaluation/publications/evaluation-leadercld_en?pk_campaign=TWG3&pk_kwd=LEADER,%20CLLD

(1) Ocena wartości dodanej LEADER/CLLD nie jest obowiązkowa, ale jest bardzo przydatna. Pomaga zrozumieć korzyści z wdrożenia EFRROW metodą LEADER wykraczające poza efekty wdrażania działań rozwoju obszarów wiejskich powszechnym sposobem.

WIADOMOŚCI I AKTUALNE INFORMACJE

AKTUALNE INFORMACJE OD EIP-AGRI

eip-agri
AGRICULTURE & INNOVATION

Kształtowanie (r)ewolucji cyfrowej w rolnictwie

Technologie cyfrowe pomagają europejskim rolnikom dostarczać bezpieczną i zrównoważoną żywność wysokiej jakości. Wielu już teraz korzysta z technologii cyfrowych — smartfonów, czujników i dronów — aby mierzyć jakość gleby, poprawiać gospodarkę wodną, monitorować zwierzęta i uprawy etc. Analiza danych może dostarczyć informacji na temat prawdopodobnej przyszłej struktury upraw albo zdrowia i dobrostanu zwierząt, co pozwoli rolnikom na lepsze planowanie i większą efektywność.

Dr Gabor Salyi, węgierski rolnik i weterynarz, jest jednym z wielu europejskich innowatorów, którzy odkryli, jak wielką pomoc może stanowić chów precyzyjny (precision livestock farming, PLF).

Używa on opracowanego przez węgierską spółkę narzędzia PLF do monitorowania stanu żwaczy stad mlecznych i mięsnych poprzez sprawdzanie wartości pH i

temperatury w czasie rzeczywistym. Narzędzie to informuje go, jaki poziom pH żwacza jest optymalny dla produkcji mleka, jakości i zdrowia stada oraz pozwala na ocenę paszy i zarządzania gospodarstwem.

Co 10 minut trzynastocentymetrowa kapsułka zapisuje pomiar pH i temperatury w żwaczach krów. Dane zebrane od stad z wielu krajów przechowywane są w chmurze, tworząc wartość dodaną, z której mogą korzystać rolnicy. Dr Salyi wyjaśnia, że testował system wraz z jego twórcą, aby dowiedzieć się, w jaki sposób zdobyte dane

mogą pomóc odkrywać błędy w żywieniu i zarządzaniu oraz zapobiegać im.

Narzędzie konwertuje dane surowe na zautomatyzowane powiadomienia dla rolników. „Dzięki temu narzędziu można wcześniej wykryć subkliniczną kwasice żwacza (SARA), a nawet jej zapobiegać” — mówi dr Salyi. Obecnie współpracuje on jako ekspert-doradca z pięcioma węgierskimi gospodarstwami i uniwersytetem, aby zmniejszyć zapadalność na SARA u krów mlecznych, a tym samym zwiększyć wydajność węgierskich producentów mleka.

DODATKOWE INFORMACJE

Więcej informacji i inspirujących przykładów znajduje się w tematycznej broszurze EIP-AGRI.

<https://ec.europa.eu/eip/agriculture/en/publications/eip-agri-brochure-shaping-digital-revolution>



Pożywka dla innowacji

Comiesięczny **newsletter cyfrowy EIP-AGRI** zawiera najnowsze informacje na temat wydarzeń, publikacji i możliwości budowania sieci w zakresie innowacji w rolnictwie i leśnictwie. Zaprenumeruj na www.eip-agri.eu.

Edycja 2017 magazynu **Agriinnovation magazine** skupia się na produkcji żywności i krótkich łańcuchach dostaw. Przedstawia inspirujące historie z całej Europy, aktualne informacje na temat grup operacyjnych i nowości oraz świeże pomysły z sieci EIP-AGRI.

DODATKOWE INFORMACJE

Pobierz wersję elektroniczną lub zamów wersję papierową na stronie internetowej EIP-AGRI:

<https://ec.europa.eu/eip/agriculture/en/publications/agriinnovation-magazine-issue-n%C2%B0-4-september-2017>

<https://ec.europa.eu/eip/agriculture/en/content/order-your-copy-agriinnovation-magazine-%E2%80%93-issue-4>

WIADOMOŚCI I AKTUALNE INFORMACJE

WIADOMOŚCI DOTYCZĄCE UE

Komunikat o przyszłości żywności i rolnictwa

29 listopada 2017 r. Komisja Europejska opublikowała komunikat „Przyszłość żywności i rolnictwa — elastyczna, sprawiedliwa i zrównoważona wspólna polityka rolna (WPR)”.

Dokument ten przedstawia bardziej elastyczne podejście mające zapewnić efektywne wsparcie rolników oraz zrównoważonego rozwoju rolnictwa europejskiego przez WPR. Stanowi on podstawę dla nowego systemu wdrażania, przecierając szlaki opartemu na wynikach podejściu do WPR.

W komunikacie proponowane jest odejście od podejścia uniwersalnego na rzecz bardziej elastycznego, nakładającego większe obowiązki na państwa członkowskie w zakresie inwestowania funduszy WPR tak, aby wypełnić europejskie cele dotyczące inteligentnego i przężnego rolnictwa, środowiska, zmian klimatycznych, struktury socjoekonomicznej obszarów wiejskich oraz innowacji.



Co więcej, dokument zawiera propozycje na temat popularyzacji nowoczesnych technologii, wsparcia młodych rolników, zdrowia, żywienia, marnotrawienia żywności, dobrostanu zwierząt, zarządzania ryzykiem, jak również działań spójnych z polityką handlową, migracyjną i rozwojową.

Komisja przedstawi propozycje legislacyjne służące wypełnieniu celów wymienionych w komunikacie przed początkiem lata 2018 r.

i DODATKOWE INFORMACJE

Pełny tekst komunikatu, notatka prasowa i noty informacyjne:
http://europa.eu/rapid/press-release_IP-17-4841_pl.htm

Zbiór źródeł na temat przyszłości WPR skompilowany przez wydział badawczy komitetu AGRI Parlamentu Europejskiego:
<https://research4committees.blog/2017/11/30/futureofcap/>

Narzędzia online dla rolników

Wybór interesujących darmowych narzędzi i zasobów online związanych z rolnictwem:

- **Baza danych** projektu SIMRA finansowanego ze środków Horyzont 2020 zawiera przykłady dobrych praktyk w zakresie **innowacji społecznej** w rolnictwie, leśnictwie i rozwoju wsi w marginalizowanych obszarach wiejskich.
- **Platforma** stworzona przez sieć tematyczną OK-Net Arable finansowaną ze środków Horyzont 2020 ułatwia europejskim rolnikom, doradcom i naukowcom dzielenie się wiedzą dotyczącą technik **rolnictwa ekologicznego**.
- **Kursy e-learningowe** projektu INNO-4-AGRIFOOD finansowanego ze środków Horyzont 2020 kształcą małe i średnie przedsiębiorstwa (SME) oraz konsultantów z sektora rolno-spożywczego w zakresie **współpracy na rzecz innowacji**.

i DODATKOWE INFORMACJE

Baza SIMRA:
<http://www.simra-h2020.eu/index.php/simradatabase/>
Platforma OK-Net Arable:
<http://farmknowledge.org/>
Kursy INNO-4-AGRIFOOD
<http://inno4agrifood.eu/e-training>

WIADOMOŚCI I AKTUALNE INFORMACJE

Europejscy młodzi rolnicy pod lupą

Wyniki ogólnoeuropejskiej ankiety przeprowadzonej wśród młodych rolników wykazały, że głównymi warunkami ekonomicznymi i ekologicznie zrównoważonego rozwoju gospodarstw są odpowiednie dochody, dostęp do ziemi oraz uproszczenie procedur administracyjnych. Ankiety przeprowadziła Europejska Rada Młodych Rolników (CEJA) we współpracy z DeLaval w okresie od kwietnia do sierpnia 2017 r.

Wyniki ankiety zostały zaprezentowane podczas zorganizowanego w tym celu 27 września 2017 r. w Parlamencie Europejskim w Brukseli wydarzenia, podczas którego młodzi rolnicy i decydenci wspólnie dyskutowali o tym, jak sprawić, by sektor rolniczy był bardziej zrównoważony.

Główne wskazania ankiety dotyczące potrzeb młodych europejskich rolników są zbieżne z tym, co ujawniły prace tematyczne Punktu Kontaktowego ENRD na temat wymiany pokoleń. Punkt Kontaktowy będzie nadal badał to, w jaki sposób PROW może wspierać młodych rolników i inne osoby rozpoczynające działalność rolniczą, ułatwiać współpracę i wymianę oraz zbierać przydatne informacje i zasoby.



© CEJA

i DODATKOWE INFORMACJE

Wyniki ankiety dotyczącej europejskich młodych rolników znajdują się pod adresem:

<http://www.ceja.eu/wp-content/uploads/2017/09/CEJA-DeLaval-Survey-European-Young-Farmers.pdf>

Odwiedź stronę poświęconą wymianie pokoleń w zakładce „Prace tematyczne” na stronie internetowej ENRD.

Unijne przewodniki i publikacje



Publikacja stanowiąca zbiór praktycznych informacji na temat podejmowania oddolnych inicjatyw wspierających podejście LEADER na zachodnich Bałkanach, w Turcji etc. na obszarach wiejskich.



Informacja na temat obecnego stanu zarządzania ryzykiem w rolnictwie UE, w tym stymulantów, postrzegania i reakcji, jak również instrumentów zapobiegania, minimalizowania i radzenia sobie z ryzykiem w rolnictwie.



ISBN 978-92-846-0955-0

Badanie zagrożeń dla gleby, związanych z tym usług i gospodarowania glebą w rolnictwie. Zawiera koncepcje ograniczenia zagrożenia i zestaw zaleceń dotyczących polityki.

ZAGADNIENIA I PERSPEKTYWY DOTYCZĄCE OBSZARÓW WIEJSKICH

Wsparcie dla obszarów górskich w dostarczaniu usług ekosystemowych

Marie Clotteau i Lauren Mosdale

Celem Euromontany jest trwała poprawa świadczenia usług ekosystemowych przez rolnictwo i leśnictwo na obszarach górskich. Stowarzyszenie jest częścią projektu badawczego PEGASUS finansowanego ze środków Horyzont 2020, w ramach którego może dzielić się wiedzą i poznawać najnowsze koncepcje.



Marie Clotteau pełni funkcję dyrektora, a **Lauren Mosdale** urzędnika ds. projektów w Euromontanie, europejskim stowarzyszeniu na rzecz obszarów górskich.
info@euromontana.org

WSPARCIE DLA OBSZARÓW GÓRSKICH

Ekosystemy górskie zajmują 29% terytorium Europy: około 40% ich obszaru porośnięte jest lasem. 15% wykorzystanych użytków rolnych Europy znajduje się w tych ekosystemach. Ekosystemy te dostarczają wielu korzyści środowiskowych i społecznych stanowiących dużą wartość dodaną w postaci produkcji żywności i drewna, regulacji klimatu, jakości powietrza i kontroli zagrożenia powodziowego.

Przykładowo, od 30 do 60% wód nizinnych w Europie pochodzi z obszarów górskich, a 14% tych obszarów objęto programem Natura 2000. Pomimo tego usługi ekosystemowe znajdują się pod presją z uwagi na nasilone porzucanie pastwisk, zmiany klimatyczne i erozję gleby.

„KNOW-HOW” PROJEKTU PEGASUS

W Euromontanie obraliśmy sobie za cel poprawę świadczenia usług ekosystemowych i społecznych na obszarach górskich. Uczestniczymy w projekcie badawczym PEGASUS rozwijającym nowe sposoby myślenia o gospodarce leśnej i zarządzaniu przestrzenią rolniczą, aby wprowadzić w życie wizję inteligentnego, trwałego wzrostu gospodarczego sprzyjającego włączeniu społecznemu EU2020.

Projekt koordynowany jest przez Instytut Europejskiej Polityki Ochrony Środowiska i bada sposoby poprawy porozumień w sprawie zarządzania, wspólnych działań, zaangażowania sektora prywatnego i polityki. 34 studia przypadków zgłębiają powiązania między dostarczaniem korzyści środowiskowych i społecznych a zaangażowaniem sektora prywatnego i interesariuszy, wykorzystaniem systemów rolnictwa i leśnictwa oraz systemów wsparcia w ramach polityki.

Szczególnie interesująca była kwestia zapotrzebowania na systemy finansowania ze środków publicznych w sytuacji, gdy mechanizmy rynkowe nie były w stanie zapewnić wystarczającej ilości dóbr publicznych oraz sposobów organizowania się poszczególnych podmiotów.

Na przykład, strategie brandingowe ekologicznego górskiego mleka łąkowego w austriackim powiecie Murau łączyły strategie inicjatyw prywatnych i działania WPR (konkretnie „Obszary zmagające się z naturalnymi ograniczeniami” i działania rolno-środowiskowo-klimatyczne), aby zwiększyć opłacalność ekstensywnych form produkcji rolnej na obszarach górskich, ograniczając w ten sposób ryzyko zaniechania działalności rolniczej.

ZALECENIA DOTYCZĄCE POLITYKI

Partnerzy projektu dokonali pewnych wstępnych ustaleń. Przykładowo, podejście terytorialne może stworzyć właściwe ramy dla podejmowania wspólnych działań. Wspólne inicjatywy często bardziej angażują rolników, leśników i innych zarządców gruntów w osiąganie skutków środowiskowych w dłuższym okresie.

Łączenie polityk publicznych i czynników rynkowych okazało się dla wielu inicjatyw kluczowe, dlatego też powinno być bardziej aktywnie wspierane na szczeblu europejskim i na szczeblach lokalnych. Końcowa konferencja PEGASUS, planowana na początek 2018 r., przełoży te wstępne ustalenia na praktyczne zalecenia dotyczące polityki.

DODATKOWE INFORMACJE

Euromontana: www.euromontana.org

PEGASUS: <http://pegasus.ieep.eu>

ZAGADNIENIA I PERSPEKTYWY DOTYCZĄCE OBSZARÓW WIEJSKICH

Czy LEADER może być katalizatorem łączności wsi?

Jan Dröge

Lokalne społeczności coraz częściej podejmują kroki mające na celu uzyskanie szybkiego dostępu do internetu na obszarach nieobjętych usługami komercyjnych dostawców szerokopasmowych łączy. W jaki sposób lokalne inicjatywy i unijny program finansowania sieci szerokopasmowych mogą połączyć siły, by zapewnić powszechną łączność?



Jan Dröge,
dyrektor
Instrumentu
wsparcia biur
kompetencji
w zakresie
łączności
szerokopasmowej
(BCO-SF).
[Jan.droge@
broadbandeurope.eu](mailto:Jan.droge@broadbandeurope.eu)

DEFICYT ŁĄCZY SZEROKOPASMOWYCH NA OBSZARACH WIEJSKICH

Program LEADER powstał jako inicjatywa wspólnoty, aby przechwycić i wykorzystać energię oraz kreatywność społeczności lokalnych na rzecz rozwoju obszarów wiejskich. Ta recepta sprawdziła się przy inicjatywach kierowanych przez społeczność przy wsparciu funduszy unijnych. Czy może teraz być siłą napędową wdrażania szerokopasmowego dostępu do internetu na obszarach wiejskich?

W ciągu dwóch ostatnich okresów programowania europejskie fundusze strukturalne i inwestycyjne przeznaczyły na ten cel niemal 10 miliardów euro. W okresie 2007–2013 znaczna część funduszy nie została wykorzystana, podczas gdy łączność na obszarach wiejskich i górskich jest znacznie poniżej średniej UE i niepokojąco daleko od oficjalnych celów uniwersalnej łączności.

Wdrażanie internetu szerokopasmowego w UE pozostaje głównie w rękach prywatnych operatorów, którzy naturalnie skupiają się na obszarach gwarantujących najlepszy zwrot z inwestycji. Zazwyczaj są to tereny o większej gęstości populacji i wyższych dochodach. Funkcjonuje na nich wiele podmiotów gospodarczych, a ukształtowanie terenu nie utrudnia przeprowadzania inwestycji. Wyspy, tereny wiejskie, górskie i oddalone są szczególnie niedoinwestowane, jeśli chodzi o dostęp do szerokopasmowego internetu.

Dobra wiadomość jest taka, że w ostatnich latach niektóre społeczności lokalne podjęły starania o szybki dostęp do internetu na obszarach przez siebie zamieszkałych. W niniejszym artykule skupiamy się na trzech tego typu

inicjatywach, które pokazują, jak lokalne inicjatywy i unijny program finansowania sieci szerokopasmowych mogą połączyć siły, by zapewnić powszechną łączność.

SZEROKOPASMOWY INTERNET DLA ROLNICZEJ PÓŁNOCY

Szerokopasmowy internet dla rolniczej północy (Broadband for the Rural North, B4RN) to inicjatywa, która powstała w Lancashire (Wielka Brytania), gdzie społeczności wiejskie nie mogły przekonać operatorów telekomunikacyjnych do inwestycji na swoich terenach. Grupa obywateli stworzyła zatem spółdzielnię, której model biznesowy opiera się na celu, jakim jest 100% pokrycia.



Do sukcesu B4RN przyczyniły się trzy główne elementy: orientacja na społeczność, wdrożenie przez społeczność oraz jakość techniczna.

Oznacza to, że jeśli dana wieś ma dostęp do internetu przez sieć B4RN, to obejmuje on wszystkie domy, także te położone z dala od dróg dojazdowych. B4RN pobiera taką samą opłatę od wszystkich gospodarstw niezależnie od kosztów połączenia.

Reakcje robią wrażenie. Wskaźnik korzystania wynosi powyżej 62%, co oznacza, że prawie dwie trzecie mieszkańców płaci miesięczną opłatę abonamentową, by mieć szybszy dostęp do internetu. To istotny wskaźnik popytu. Podważa on założenia niektórych operatorów telekomunikacyjnych mówiące o tym, że tylko niewielki odsetek potencjalnych klientów z obszarów wiejskich płaciłby za szybsze łącze.

B4RN od początku optował za internetem najlepszej klasy: jego abonenci mają łącza znacznie szybsze niż te oferowane w większości miast Europy.

Pomimo trudności związanych z wyborem obszarów wiejskich i wysokiej jakości usług, B4RN jest przedsięwzięciem zyskownym. W 2011 obejmowało 100 gospodarstw, teraz obejmuje już 3000. Co interesujące, B4RN wdrożono bez żadnego dofinansowania ze środków publicznych, a sama organizacja reinwestuje swoje zyski w społeczność.

Szybsze niż NASA

B4RN uważa, że do sukcesu przyczyniły się trzy główne elementy: orientacja na społeczność, wdrożenie przez społeczność oraz jakość techniczna.

Orientacja na społeczność oznacza, że od początku planowano spełnić oczekiwania lokalnych użytkowników. Pozwoliła ona również mieszkańcom wziąć odpowiedzialność za swoją sytuację.

B4RN polegało na aktywnym uczestnictwie mieszkańców we wdrożeniu projektu. Wdrożenie łączy szerokopasmowych w Europie jest drogie głównie ze względu na koszt rozmieszczenia kabli. Praca lokalnych wolontariuszy pozwoliła obniżyć te koszty, co nie byłoby możliwe w przypadku komercyjnego operatora. Zaangażowanie lokalnej społeczności ułatwiło także uzyskanie prawa dostępu do terenów, na których trzeba było zrobić wykopy i położyć kable.

B4RN zawdzięcza swój sukces także podejściu bazującemu na jakości. Wybór połączenia o przepustowości 1 Gbps, które, jak twierdzi B4RN, jest „szybsze niż NASA”, z pewnością zachęca użytkowników do płacenia za usługę i zapewnia trwałość projektu, unikając pułapki „powolnych sieci domowej roboty”.

BÜRGERBREITBANDNETZ

W 2014 mieszkańcy Szlezwika-Holsztynu w północnych Niemczech stworzyli spółkę inwestycyjną, aby zbudować własną sieć, gdy żaden operator nie chciał się podjąć tego zadania na zamieszkiwanym przez nich terytorium.

Inicjatywa, zwana BürgerBreitbandNetz (BBNG), działa jak spółka, lecz w jej zarządzie zasiadają przedstawiciele mieszkańców i burmistrzowie. Udało im się zebrać fundusze, przyciągając inwestycje ze strony obywateli, lokalnych banków i przedsiębiorstw, a w szczególności elektrowni wiatrowych. Uzyskany w ten sposób kapitał zainwestowano w infrastrukturę.

Kluczową cechą BBNG jest fakt, że już na początku dokładnie znano zapotrzebowanie dzięki przeprowadzonym konsultacjom. Plan zakładał łączność dla wsi, w których przynajmniej 62% mieszkańców chciałoby dołączyć do inicjatywy. Reakcja była niezwykle pozytywna, wskaźnik zainteresowania wyniósł od 82% do 95%. Wczesne rozpoczęcie współpracy z użytkownikami stworzyło popyt niezbędny do kontynuowania inwestycji. Inicjatywa rozrosła się z 3000 gospodarstw w 2014 r. do ponad 6000 w 2017 r.

Bliski dialog z obywatelami, zaangażowanie lokalnych przedsiębiorców i mobilizacja kapitału poprzez lokalne banki to klucze do sukcesu BBNG.

ŁĄCZNOŚĆ LEADER

Te przykłady pokazują, że sieci wspólnotowe i inicjatywa podmiotów lokalnych to klucze do sukcesu. Widzimy tu duży potencjał dla podejścia LEADER i Lokalnych Grup Działania (LGD), które mogą przyjąć rolę katalizatorów, by wspomóc te inicjatywy. LEADER ma 20 lat doświadczenia w inicjatywach kierowanych przez społeczność oraz najlepszą sieć na obszarach wiejskich. Ta unikatowa kombinacja doświadczenia sieciowego i finansowania załączkowego może stanowić ogromną siłę napędową dla inicjatyw kierowanych przez społeczność poprawiających łączność na europejskiej wsi.

Wieże elektrowni wiatrowych mają 80 metrów wysokości, co pozwoliło na instalację anteny 4G i dało bardzo duże pokrycie oraz akceptowalną szybkość transferu, na czym skorzystała społeczność.



© ASNET

BEZPRZEWODOWY INTERNET SZEROKOPASMOWY ASNET

Jes Jessen, kierownik ASNET



Wszystko zaczęło się gdy lokalne gospodarstwo na półwyspie Asnaes w Danii otworzyło sklep internetowy z żywnością ekologiczną. Niestety niska przepustowość przysporzyła mu wielu problemów. Właściciel był gotów zapłacić za instalację łącza szerokopasmowego z własnej kieszeni, ale jego oferta została zignorowana i nie pomogły nawet kontakty polityczne.

Zdaliśmy sobie sprawę, że sami musimy coś z tym zrobić.

Zorganizowaliśmy zebranie społeczności, aby przedstawić pomysł projektu finansowanego przez lokalnych użytkowników i dodatkowo z innych, nieznanych wówczas, źródeł. Słyszeliśmy, że LEADER finansuje rozwój obszarów wiejskich, w tym projekty szerokopasmowe, widzieliśmy więc jakieś światło w tunelu.

Skontaktowaliśmy się z operatorami telekomunikacyjnymi. Jeden operator sieci światłowodowej przesłał nam wycenę, ale koszt na gospodarstwo (4000 EUR) był zbyt wysoki.

Doszliśmy do wniosku, że mniej ambitnym, ale bardziej realistycznym rozwiązaniem będzie bezprzewodowy

internet szerokopasmowy z użyciem nowej sieci 4G. Pojawily się przeszkody: wzniesienie wystarczającej liczby masztów z przekaźnikami 4G nie tylko byłoby drogie, ale również spowodowałoby prawno-administracyjną walkę z Ministerstwem Środowiska i lokalnymi ograniczeniami zagospodarowania terenu.

W owym czasie na wzgórzach okolicznego gospodarstwa powstawała elektrownia wiatrowa. Wieże elektrowni wiatrowych mają 80 metrów wysokości, a instalacja anteny 4G powyżej 70 m dawałaby bardzo duże pokrycie i akceptowalną szybkość transferu, na czym skorzystałaby społeczność. Dziewięćdziesiąt pięć procent gospodarstw zainwestowało po 400 EUR, operator telekomunikacyjny zgodził się udostępnić sprzęt, a LEADER zapewnił 50% budżetu.

Obecnie ASNET dostarcza bezprzewodowy szerokopasmowy internet i łączność z siecią komórkową. W roku 2017 z jego usług korzysta 150 gospodarstw.

DODATKOWE INFORMACJE

LEADER/CLLD:
https://enrd.ec.europa.eu/leader-clld_pl

Biura kompetencji w zakresie łączności szerokopasmowej:
<https://ec.europa.eu/digital-single-market/en/broadband-competence-offices>

ZAGADNIENIA I PERSPEKTYWY DOTYCZĄCE OBSZARÓW WIEJSKICH

Chiny otwierają się na współpracę w dziedzinie obszarów wiejskich

Petri Rinne

Europejskie Lokalne Grupy Działania LEADER w marcu odwiedziły Chiny. Celem tej inspirującej wizyty było otwarcie możliwości współpracy między europejskimi i chińskimi obszarami wiejskimi oraz wprowadzenie idei oddolnego rozwoju typu LEADER w Chinach. W następstwie tej zakończonej sukcesem misji tworzony jest protokół ustaleń.



Petri Rinne, kierownik LGD Joutsenten Reitti w Finlandii, były prezes ELARD, i prezes fińskiego Wiejskiego Stowarzyszenia Działania (SYTY).

petri.rinne@joutsentenreitti.fi

MISJA NA RZECZ PRZYJAŹNI WSI

Nasza delegacja składała się z grup LEADER z Estonii, Polski i Finlandii, które rozpoczynają współpracę w zakresie turystyki z chińskimi powiatami oraz z podmiotami badawczo-rozwojowymi, przedsiębiorstwami wiejskimi i placówkami oświatowymi. Gościła nas Państwowa Organizacja ds. Zagranicznych Ekspertów (State Administration of Foreign Experts Affairs, SAFEA), organ rządowy odpowiedzialny za przyjmowanie zagranicznych ekspertów w kraju celem poszerzenia wiedzy i stymulacji wzrostu licznych sektorów, od rolnictwa po lotnictwo.

Xia Bing, dyrektor generalny Chińskiego Towarzystwa Międzynarodowej Wymiany Personelu (China Association for International Exchange of Personnel), organ wdrażający SAFEA, wyjaśnił, że zapraszani są eksperci z całego świata w zależności od potrzeb deklarowanych przez rząd i 30 prowincji.

Xia Bing zauważył, że zarówno metoda rozwoju wsi LEADER, jak i SAFEA stosują podejście międzysektorowe, nie skupiając się tylko na rolnictwie, ale patrząc na wieś całościowo, z uwzględnieniem np. sektora przetwórczego, usług, rozwoju społeczności etc. Chiny zamierzają w najbliższych latach skupić się na rozwoju turystyki wiejskiej. Zaznaczył, że SAFEA chciałaby rozpocząć projekt pilotażowy z wykorzystaniem metody LEADER wraz z ELARD, wskazując przy tym na możliwość stworzenia „Towarzystwa Przyjaźni Chińsko-Unijnej w zakresie obszarów wiejskich” w celu promocji współpracy.

ZIELONA HERBATA I TURYSTYKA

Po spotkaniach w Pekinie pojechaliśmy około 2000 km na południowy zachód, gdzie odwiedziliśmy stynące

z upraw zielonej herbaty powiaty Pujiang i Hongya w prowincji Syczuan. Ta część Syczuanu ma duży potencjał, jeśli chodzi o turystykę wiejską dzięki górskim widokom, kulturze picia herbaty oraz pandom, ale inwestycje w turystykę na małą skalę, na poziomie gospodarstw, dopiero się zaczynają. Tutaj wymiana z europejskimi terenami turystyki wiejskiej miałaby duże znaczenie, pozwalając jednocześnie takim obszarom w UE na otwarcie na chińskich turystów.

Co ciekawe, Finlandia zajmuje wysoką pozycję, jeśli chodzi o ruch lotniczy do Chin, a nasze linie lotnicze Finnair to jeden z największych operatorów lotów międzynarodowych na chińskim rynku. Spowodowało to wzrost liczby chińskich turystów w kraju, a badania pokazują, że Chińczycy sporo wydają na wakacjach.

Ostatnim przystankiem na naszej drodze było dwunastomilionowe miasto Ningbo na wschodnim wybrzeżu Chin, na południe od Szanghaju. Region ten ma status specjalnej strefy wzrostu i innowacji ze względu na tempo jego rozwoju i umiędzynarodowienia, w tym w zakresie inwestycji zagranicznych. W tym liczącym 7000 lat mieście znajduje się najbardziej obciążony ruchem port przeładunkowy, z którego wysyła się 920 milionów ton towarów rocznie.

Pobliskie tereny wiejskie znacznie różniły się od biedniejszego Syczuanu. W okolicy panował niedobór gruntów rolnych. Z powodu prywatyzacji gruntów wprowadzono inne metody zwiększania wydajności rolnictwa. Przykładowo, krzyżówki ryżu dają obecnie 1000 kg zbiorów z 600 m² pola.

Ponadto „miasto kultury i brama na świat” przyciąga do regionu 1,7 mln turystów rocznie. Cele strategii rozwoju obszarów wiejskich Ningbo uwzględniają: sprzątnięcie wiosek, budowę infrastruktury wodno-kanalizacyjnej i systemów oczyszczania dla wsi, poprawę warunków

© Petri Rinne



Wizyta LGD otwiera możliwości współpracy między europejskimi i chińskimi obszarami wiejskimi.

mieszkalnych, wsparcie tradycji i kultury oraz wybór i promocję modelowych wsi. W okolicy miasta Ningbo znajduje się ponad 2500 wsi, których populacje wahają się między 200 a 1000 rodzin.

Mieliśmy okazję odwiedzić dwie bardzo różne modelowe wsie pod Ningbo: Żółtą Ćmę (dosłowne tłumaczenie z chińskiego), gdzie mieszkańcy wybudowali nowoczesne osiedle trzystumetrowych apartamentów w bliźniakach dla każdej rodziny i Zieloną Chmurę, gdzie od wieków żyją te same trzy klany, chroniąc i pielęgnując swoje dziedzictwo kulturowe oraz labirynt swych domostw.

WSPÓLNE PROJEKTY

Podczas naszej misji stało się oczywiste, że chińscy urzędnicy rządowi na szczeblu centralnym są żywo zainteresowani współpracą z europejskimi obszarami wiejskimi dla obopólnych korzyści. Zasady oddolnego rozwoju LEADER, jak również wzmocnienie lokalnych społeczności i budowanie zdolności doskonale wpisują się w cele chińskiej reformy rolnej.

Europejskie Stowarzyszenie LEADER na rzecz Rozwoju Obszarów Wiejskich (ELARD) przygotowuje właśnie protokół ustaleń (PU) z SAFEA. Ma on przedstawiać cele i sposoby wymiany wiedzy i ekspertów oraz projekty współpracy międzyterytorialnej. PU będzie stanowić pierwszy konkretny krok na drodze do stworzenia nowej platformy współpracy z jednym z najszybciej rozwijających się gigantów ekonomicznych i kulturowych na świecie.

Rozwój chińskich obszarów wiejskich jest obecnie istotną kwestią i wciąż jeszcze istnieje w tym zakresie wiele niezrealizowanych możliwości. Chińczycy zaproponowali już projekt wtórnej logistyki portów lotniczych we współpracy z europejskimi obszarami wiejskimi. Jest on w fazie poszukiwania partnerów. Delegacja SAFEA również odwiedziła DG AGRI i ENRD w czerwcu 2017, aby omówić kwestie migracji.

DODATKOWE INFORMACJE

ELARD: <http://www.elard.eu>

SAFEA: <http://en.safea.gov.cn>

ZAGADNIENIA I PERSPEKTYWY DOTYCZĄCE OBSZARÓW WIEJSKICH

Szczyt przyciąga dynamicznych działaczy na rzecz innowacji w rolnictwie

Edina Ocsko

W pierwszej edycji szczytu Agri Innovation Summit w Lizbonie uczestniczyło ponad 500 rolników, przedsiębiorstwa wiejskie, start-upy, władze Programu Rozwoju Obszarów Wiejskich (PROW), Krajowe Sieci Obszarów Wiejskich, naukowcy, doradcy i organizacje pozarządowe.



Edina Ocsko,
analityk ds. polityki,
PK ENRD.
edina.ocsko@enrd.eu

AGENDA INNOWACJI

Wielcy światu europejskiej innowacji spotkali się w dniach 11–12 października na szczycie Agri Innovation Summit 2017 (AIS 2017) w Lizbonie. Wydarzenie to było wspólną inicjatywą portugalskiego rządu, portugalskiego konsorcjum, sieci EIP-AGRI oraz ENRD i miało trzy główne cele.

Pierwszym była promocja wzajemnego inspirowania się wielopodmiotowych inicjatyw na rzecz innowacji w ramach PROW i Horyzont 2020. Drugim było zwiększenie świadomości odnośnie możliwości, jakie innowacja i cyfryzacja mogą dać rolnictwu i gospodarstwom wiejskim oraz ich wsparcia w ramach bieżących PROW. Po trzecie wreszcie, koncepcje zrodzone podczas szczytu będą

stanowiąc wkład w rozwój polityk innowacji rolnictwa i obszarów wiejskich UE po roku 2020 zgodnie z Punktem 7: Zwiększanie wiedzy i innowacji Deklaracji Cork 2.0.

W pierwszym dniu podczas równoległych sesji tematycznych zaprezentowano szereg inspirujących inicjatyw dotyczących: wykorzystania zasobów (adaptacja do zmian klimatycznych i ich ograniczanie), zarządzania systemami leśnymi, rolniczymi i spożywczymi i waloryzacji terenu, rolnictwa 4.0 i rozwoju obszarów wiejskich. W drugim dniu przeprowadzono osiem warsztatów. Kilku członków zespołu Punktu Kontaktowego ENRD uczestniczyło w dyskusjach na temat umożliwienia obszarom wiejskim korzystania z obecnych i rodzących się możliwości innowacji i cyfryzacji.



Kari Kylkilahti
LGD, Finlandia

ENRD zapytało działaczy, co wynieśli z AIS 2017 i jak zamierzają wspierać innowację i cyfryzację w rolnictwie i na obszarach wiejskich.

Szczyt miał ambitne cele, a skala wydarzenia zapierała dech w piersiach. Współpraca między badaczami a praktykami rozwoju jest kluczowa. Należy uczyć się od innych krajów i sektorów. Uważam, że to ciekawe, że tyle uwagi poświęcono mikroprzedsiębiorstwom i małym gospodarstwom, nie możemy jednak zapominać o organizacjach pozarządowych.



Emilija Stojmenova
Uniwersytet Lublański, Słowenia

Główną wartość dodaną stanowiło budowanie sieci. Informacje zwrotne dotycząca naszej pracy od tak różnorodnej grupy są bardzo korzystne dla naszych przyszłych działań.

Wyniosłam z tego przede wszystkim naukę, że najważniejsza jest współpraca, dzielenie się pomysłami, wiedzą i zasobami na poziomie lokalnym, regionalnym i europejskim. Ważne jest, by opierać się na istniejących zasobach i ekosystemach.

KLUCZOWE PRZESŁANIA

Warsztaty na temat inteligentnych wiosek, promocji innowacji na obszarach wiejskich, poprawy łączności na obszarach wiejskich, oraz możliwości dla wiejskich przedsiębiorstw i społeczności wynikających z cyfryzacji były szczególnie przydatne dla osób zajmujących się sieciami obszarów wiejskich.

Wspólnym problemem było rozdrobnienie finansowania i systemów zarządzania, przez które działacze nie wiedzą, gdzie zwrócić się po fundusze. Strategiczne planowanie rozwoju obszarów wiejskich musi mieć charakter oddolny. Innowacyjne podejścia wymagają elastycznych ram wsparcia pozwalających na zastosowanie kombinacji różnych działań i szybkich ścieżek finansowania.

Aby urzeczywistnić ideę **inteligentnych wiosek**, należy, zgodnie z przesłaniem warsztatu, wspierać usługi wiejskie poprzez innowacje społeczne i cyfrowe w obszarach takich jak zdrowie, edukacja i mobilność.

Kluczowe zalecenia

- **Lepsze ukierunkowanie i koordynacja:** oddolne planowanie strategiczne i „rural proofing” wszystkich polityk.
- **Wsparcie inicjatyw pilotażowych:** powiązania w całej Europie.
- **Umożliwianie inicjatyw lokalnych i LEADER:** zapewnianie wszelkiego wsparcia dla nowych projektów.

Warsztat dotyczący **promocji innowacji na obszarach wiejskich** podkreślał, że innowacyjne, elastyczne i zintegrowane systemy wsparcia są kluczowe dla nowych przedsiębiorstw.

Kluczowe zalecenia

- **Pełny „pakiet uzgodnień”:** nie tylko wsparcie biznesu, lecz także świadczenia socjalne i infrastruktura.
- **Doradztwo nierolnicze:** zapewnienie świadczenia usług doradczych szerokiemu wachlarzowi przedsiębiorstw.
- **Akceptacja ryzyka:** potrzeba zrozumienia potencjalnego ryzyka i skutków interwencji (w tym właściwy pomiar i wskaźniki).

DODATKOWE INFORMACJE

Przedsiębiorstwa działające na obszarach wiejskich:

https://enrd.ec.europa.eu/thematic-work/smart-and-competitive-rural-areas/rural-businesses_pl

Inteligentne wioski: https://enrd.ec.europa.eu/smart-and-competitive-rural-areas/smart-villages_pl

Agri Innovation Summit 2017: <http://aislisbon2017.com>

https://enrd.ec.europa.eu/news-events/events/agricultural-innovation-summit_pl

Alistair Prior

Szkocka jednostka wsparcia krajowej sieci obszarów wiejskich



Widzę teraz powiązania między projektami a potencjalnymi możliwościami przedstawienia ich decydentom i praktykom celem zapewnienia znaczących efektów, przede wszystkim w kontekście innowacji i przeciwdziałania wykluczeniu cyfrowemu. To duża szansa na proaktywność w kwestii łączenia inicjatyw EIP, LEADER i Horizon 2020 oraz horyzontalnego i wertykalnego wzmocnienia partnerstwa dla naszych usług wsparcia innowacji.

Christiane Kirketerp

Komisja Europejska, DG AGRI



Wspaniale było widzieć zainteresowanie koncepcją inteligentnych wiosek. Dostałam także jasne informacje na temat kwestii wymagających poprawy. Dotyczą one poziomu biurokracji, z którą muszą zmierzyć się beneficjenci, potrzeby uproszczenia i harmonizacji unijnych reguł finansowania, stałych problemów z niedoinwestowaniem wiejskiej infrastruktury oraz potrzeby dalszego rozwoju Systemu Wiedzy i Innowacji Rolniczej celem uwolnienia potencjału innowacyjnego rolników i społeczności wiejskich.

ZAGADNIENIA I PERSPEKTYWY DOTYCZĄCE OBSZARÓW WIEJSKICH

Platforma wiedzy o rolnictwie rodzinnym FAO

Platforma wiedzy o rolnictwie rodzinnym FAO to główne światowe źródło wiedzy o rolnictwie rodzinnym i spuścizna roku 2014, czyli międzynarodowego roku rolnictwa rodzinnego.



Artykuł przygotowany przez **zespół FFKP**, partnerów, dywizję współpracy południe-południe (DPS), Organizację Narodów Zjednoczonych ds. Wyżywienia i Rolnictwa (FAO).

ROLNICTWO RODZINNE TO NORMA

Rolnictwo rodzinne to dominująca forma rolnictwa zarówno w krajach rozwiniętych, jak i rozwijających się. Na świecie jest ponad 500 milionów małych i średnich rodzinnych gospodarstw rolnych. Do ich właścicieli zaliczają się chłopi, ludność rdzenna, tradycyjne społeczności, rybacy, rolnicy z obszarów górskich, pasterze i wiele innych grup z każdego regionu i biomu świata. W Unii Europejskiej 19 na 20 gospodarstw rolnych to gospodarstwa rodzinne.

Gospodarstwa rodzinne działają w różnych systemach rolniczych i podtrzymują wytwarzanie tradycyjnych produktów spożywczych, przyczyniając się zarówno do zrównoważonego żywienia, jak i do utrzymania bioróżnorodności rolniczej na świecie. Rolnicy uprawiający rolnictwo rodzinne są częścią sieci współpracy terytorialnej oraz kultur lokalnych. Swoje dochody wydają głównie na rynkach lokalnych i regionalnych, generując miejsca pracy w rolnictwie i poza nim. Wszystkie powyższe cechy oznaczają, że ich unikatowy potencjał pozwala na krok w kierunku bardziej wydajnych i zrównoważonych systemów rolnictwa, jeśli tylko wesprze go polityka środowiskowa.

NOWA PLATFORMA WIEDZY

Podczas międzynarodowego roku rolnictwa rodzinnego 2014 wyrażono potrzebę stworzenia platformy wiedzy pozwalającej na dzielenie się informacjami związanymi z tematyką światowego rolnictwa rodzinnego.

Efektom tego było powstanie Platformy wiedzy o rolnictwie rodzinnym FAO (FFKP). Wystartowała ona w czerwcu 2015 r. jako przyjazne dla użytkownika źródło informacji o rolnictwie rodzinnym na świecie, obejmujące prawo krajowe, polityki publiczne, dobre praktyki, dane i statystyki, badania, artykuły i publikacje.

Wkrótce zaczęto jej używać na całym świecie, aby wspomóc podejmowanie decyzji dotyczących procesów polityki rolnictwa rodzinnego. Pomaga ona również

podnosić świadomość wpływu rolnictwa rodzinnego na niektóre z najbardziej obecnie palących kwestii, jak na przykład bezpieczeństwo żywności i potrzeby zrównoważonych systemów żywności chroniących zasoby naturalne w czasach zmian klimatycznych.

Co więcej, platforma umożliwia współpracę swoich współtwórców z całego świata i punktów kontaktowych rządów krajowych. Obecnie na platformie jest ponad 100 rządowych punktów kontaktowych i 100 współtwórców z całego świata.

Obie te grupy odgrywają zatem ważną rolę w projekcie, nie tylko będąc użytkownikami platformy, ale również regularnie umieszczając odpowiednie aktualne materiały w bazie danych. Po dwóch latach od uruchomienia platforma zawiera ponad 17 000 dokumentów i została odwiedzona przez około 170 000 użytkowników.

DODATKOWE INFORMACJE

Platforma wiedzy o rolnictwie rodzinnym:

www.fao.org/family-farming/en/

Przegląd Obszarów Wiejskich UE — nr 17 —
Rolnictwo rodzinne:

https://enrd.ec.europa.eu/publications/eu-rural-review-17-family-farming_en

ZAGADNIENIA I PERSPEKTYWY DOTYCZĄCE OBSZARÓW WIEJSKICH

Oszaleć na punkcie rolnictwa

Julie Mariën

Nowy belgijski projekt LEADER — „Mad about farming” (Oszaleć na punkcie rolnictwa) — podnosi świadomość problematyki zdrowia psychicznego wśród flamandzkich rolników.



Julie Mariën,
Flamandzka
jednostka wsparcia
krajowej sieci
obszarów wiejskich.
[julie.marien@
lv.vlaanderen.be](mailto:julie.marien@lv.vlaanderen.be)

ROLNICY POD PRESJĄ

„Na naszą firmę jedno po drugim spadały nieszczęścia: zatrucia, powodzie, choroby. Odbiło się to na naszej sytuacji finansowej. Obecnie wszystko ma się ku lepszemu, ale stres nie mija. Czasem udaje nam się uiścić wszystkie miesięczne opłaty, czasem nie. W tym drugim przypadku ryzykujemy nowy kryzys lub wizytę komornika.”

Tak o swojej sytuacji opowiada Karine, 46-letnia flamandzka rolniczka. Nie ona jedna we Flandrii potrzebuje pomocy. W takich okolicznościach poziom stresu może prowadzić do problemów natury psychologicznej. Jednak wielu rolnikom nie jest łatwo o tym mówić.

W zakresie kulturowym może to wciąż być temat tabu. Inni z kolei być może nie mają z kim o tym porozmawiać.

„Boeren op een kruispunt” („Rolnicy na rozdrożu”) to organizacja pomagająca rolnikom i ogrodnikom w potrzebie. Skupia się na środkach zapobiegawczych i zwiększaniu świadomości na temat wsparcia psychologicznego i funkcjonowania polityki.

Przez lata jej wolontariusze przekonali się, że świat rolnictwa i ogrodnictwa oraz świat pomocy społecznej i psychologicznej nie wiedzą zbyt wiele o sobie wzajemnie. Psychologowie nie są wystarczająco świadomi problemów, przed którymi stają rolnicy, i pracy, którą wykonują. Podobnie rolnicy nie wiedzą, jak uzyskać pomoc psychologiczną.

POPRAWA ZDROWIA PSYCHICZNEGO

Organizacja rozpoczęła zatem projekt LEADER pod nazwą „Oszaleć na punkcie rolnictwa”, aby pomóc rozwiązać ten problem. Celem projektu jest zbliżenie świadczeń w zakresie zdrowia psychicznego oraz sektora rolnego i ogrodniczego.

Wyróżniono cztery wyzwania. Są to: większa otwartość na dyskusję o problemach; stworzenie sieci wolontariuszy



© Zot van 't Boeren

W ramach projektu zostanie stworzona sieć wolontariuszy („Fans of farmers”, czyli „Fanów rolników”), którzy będą rozmawiać z rolnikami o ich problemach i możliwościach uzyskania profesjonalnej pomocy.

(o nazwie „Fans of farmers” [Fani rolników]); zachęcenie osób często odwiedzających rolników — np. weterynarzy, doradców, dostawców etc. — do sygnalizowania problemów; nasilenie współpracy z siecią ochrony zdrowia psychicznego.

Najbliższe otoczenie rolnika odgrywa kluczową rolę we wczesnym wykrywaniu problemów. Znajdując chwilę na rozmowę i wspierając zestresowanego rolnika, przyjaciele, rodzina i znajomi mogą naprawdę pomóc. Projekt zwraca uwagę, że w ostatnich latach takie więzi rozluźniły się. Aby rozwiązać ten problem, w ramach projektu zostanie stworzona sieć wolontariuszy (wspomnianych wcześniej „Fanów rolników”), którzy będą rozmawiać z rolnikami o ich problemach i możliwościach uzyskania profesjonalnej pomocy.

DODATKOWE INFORMACJE

Projekt „Oszaleć na punkcie rolnictwa”:
www.zotvantboeren.be

ZAGADNIENIA I PERSPEKTYWY DOTYCZĄCE OBSZARÓW WIEJSKICH

Inauguracyjne spotkanie Europejskiego Parlamentu Młodzieży Wiejskiej

Āris Ādlers

Młodzi ludzie z Unii Europejskiej i państw ościennych zebrali się w sierpniu 2017 roku na Łotwie, by uczestniczyć w pierwszych obradach Europejskiego Parlamentu Młodzieży Wiejskiej.



Āris Ādlers, członek zarządu Europejskiego Sojuszu Społeczności Obszarów Wiejskich i Łotewskiego Forum Obszarów Wiejskich.
aris.adlers@gmail.com

Z SZEROKIEGO ŚWIATA

Wszystkie drogi prowadziły do miejscowości Ratnieki położonej około 65 km od Rygi w pięknym Parku Narodowym Gauja na pierwsze posiedzenie Europejskiego Parlamentu Młodzieży Wiejskiej (ERYP). Około 90 przedstawicieli z Albanii, Armenii, Austrii, Danii, Estonii, Niemiec, Irlandii, Włoch, Łotwy, Norwegii, Mołdawii, Słowenii, Szwajcarii i Wielkiej Brytanii uczestniczyło w spotkaniu, które odbyło się 11 sierpnia 2017 r.

Do uczestnictwa w procesie ERYP zaproszono szkoły i grupy młodzieży z całej Europy. Ankieta przeprowadzona przed wydarzeniem pomogła zgromadzić dane i studia przypadków przedstawiające obraz problemów, z którymi zmaga się dzisiejsza młodzież. Europejscy i łotewscy eksperci w dziedzinie rozwoju obszarów wiejskich podzielili się swoją wiedzą.

Parlament miał za zadanie zmierzyć się z problemami młodzieży XXI wieku w sposób interaktywny. Podjęta debata miała na celu określić niezbędne warunki do realizacji biznesowych, kulturalnych i społecznych pomysłów młodzieży. Następnie rozważano, jak te warunki osiągnąć.

Ostatecznie decyzja o pozostaniu na wsi nie powinna być przeszkodą dla rozwoju osobistego i zawodowego. Nowe pokolenie mieszkańców obszarów wiejskich powinno mieć taki sam dostęp do społecznych i ekonomicznych korzyści płynących z globalnych tendencji, na przykład z cyfryzacji, jak jego miejsca rówieśnicy.

DUCH EUROPEJSKI

Dzień rozpoczął się „rozgrzewką”, która pozwoliła uczestnikom podzielić się oczekiwaniami dotyczącymi przyszłości obszarów wiejskich. Po przemowach przedstawicieli Młodzieży Wiejskiej w Europie, ruchu Europejski Parlament ds. Obszarów Wiejskich i Łotewskiego Forum Obszarów Wiejskich rozpoczęła się debata, której przebieg został opracowany z użyciem specjalnej metodologii.

Uczestników podzielono na grupy robocze i powitano w Airbergu, fikcyjnej wsi, której młodzi mieszkańcy mieli podobne aspiracje i problemy jak ich rówieśnicy z europejskich obszarów wiejskich. Opierając się na serii studiów przypadków, członkowie parlamentu młodzieży dyskutowali o rozwoju wsi Airberg.

Podczas sesji „Głos młodych” uczestnicy tworzyli koncepcje z punktu widzenia młodego człowieka pragnącego spełniać swoje marzenia w wiejskim otoczeniu. Każda grupa opracowała trzy koncepcje lub więcej. Ostatnia sesja pozwoliła przyrzeć się problemom wsi z perspektywy różnych sektorów. Celem było wskazanie konkretnych działań mających na celu wdrożenie koncepcji opracowanych na poprzednich etapach na szczeblu lokalnym, krajowym lub europejskim.





Pierwsze spotkanie Europejskiego Parlamentu Młodzieży Wiejskiej miało za zadanie określić niezbędne warunki do realizacji biznesowych, kulturalnych i społecznych pomysłów młodzieży.

METODOLOGIA ERYP

Debata opierała się na metodologii zawierającej trzy elementy:

1. obserwację zainteresowania kwestiami społecznymi i gospodarczymi;
2. opracowanie rozwiązań stawiających czoła realiom życia młodzieży wiejskiej;
3. proces podejmowania decyzji pozwalający określić działania potrzebne na szczeblu lokalnym, państwowym i międzynarodowym.

EUROPEJSKI MANIFEST OBSZARÓW WIEJSKICH

Jednym z celów ERYP było zwiększenie świadomości istnienia Manifestu Obszarów Wiejskich Europy. Powstał on po II Europejskim Parlamencie ds. Obszarów Wiejskich w listopadzie 2015 r.

Podkreśla on, że mieszkańcy wsi powinni dbać o własny dobrobyt, ale nawołuje rządzących na wszystkich szczeblach, w tym na szczeblu europejskim do pracy na rzecz efektywności tego kluczowego partnerstwa.

Kampania Manifestu ma na celu wpłynąć na tworzenie polityk europejskich dotyczących obszarów wiejskich po 2020 r.

ZWIĄZEK Z EUROPEJSKIM PARLAMENTEM DS. OBSZARÓW WIEJSKICH

Europejski Parlament ds. Obszarów Wiejskich to długoterminowa kampania oddająca głos mieszkańcom europejskich wsi i promująca samopomoc wiejską oraz aktywne działanie we współpracy ze społeczeństwem i rządami.

Od czasu jego posiedzenia w 2015 r. czyniono starania, by uwzględnić głos młodych mieszkańców wsi w debacie. Ten wspólny cel był siłą napędową pierwszego Europejskiego Parlamentu Młodzieży Wiejskiej zorganizowanego przez Łotewskie Forum Obszarów Wiejskich, Organizację 4H, Młodzież Wiejską w Europie i fińskie Wiejskie Stowarzyszenie Działania (SYTY).

Rezultaty ERYP zostały wykorzystane przy organizacji Europejskiego Parlamentu ds. Obszarów Wiejskich w październiku 2017 w Venhorst w Holandii.

DODATKOWE INFORMACJE

Europejski Parlament ds. Obszarów Wiejskich:
www.europeanruralparliament.com
Łotewskie Forum Obszarów Wiejskich:
<http://llf.partneribas.lv/lv>

Organizacja 4H: www.mazpulki.lv
Młodzież Wiejska w Europie: www.ruralyoutheurope.com
SYTY: www.kylatoiminta.fi

BLIŻSZE SPOJRZENIE NA „RURAL PROOFING”

WPROWADZENIE

Czy „rural proofing” to klucz do rozwoju wsi?

Koncepcja „rural proofing” nabiera politycznego rozpędu na szczeblu europejskim i krajowym. Ten numer Rural Connections bada, dlaczego tak wiele osób twierdzi, że ma ona tak duży potencjał dla rozwoju obszarów wiejskich i co oznacza w praktyce. Cokolwiek o tym sądzisz, przygotuj się, bo z pewnością usłyszysz jeszcze wiele na ten temat.

Deklaracja Cork 2.0 oznacza fundamentalną zmianę w postrzeganiu obszarów wiejskich. Obszary wiejskie mają stanowić potencjalne rozwiązania problemów społecznych. W tym celu muszą spełnić pewne warunki, dlatego synergia z innymi obszarami polityki jest niezwykle istotna.

Przykładowo, lata inwestycji w lokalne przedsiębiorstwa mogą pójść na marne, gdy zamknięta zostanie lokalna szkoła. Polityki muszą zatem iść w tym samym kierunku, aby zapewnić obszarom wiejskim wypełnienie ich potencjału. Jest to tym bardziej istotne w dzisiejszych czasach, gdy budżety publiczne podlegają znacznej presji i kontroli. W tym kontekście „rural proofing” może być potężnym narzędziem zapewniającym właściwe wykorzystanie pieniędzy i uzyskanie największych korzyści ze wszystkich obszarów polityk, a także uniknięcie negatywnych skutków innych polityk.

Deklaracja Cork 2.0 nadała koncepcji „rural proofing” nowy impuls na szczeblu europejskim. Kraje takie jak Finlandia i Wielka Brytania używają jej już od jakiegoś czasu, by polepszyć rozwój terenów wiejskich. Inne, na przykład Szwecja, przyjmują nowe prawodawstwo, aby wprowadzić pomysł w życie.

ENRD również ekscytuje potencjał tej koncepcji. Podczas ósmego spotkania Krajowych Sieci Obszarów Wiejskich (KSOW) w Finlandii w czerwcu 2017 r. zorganizowano warsztaty dla KSOW zainteresowanych najlepszymi sposobami wdrożenia tego narzędzia w ich szczególnych kontekstach.

Czym zatem jest „rural proofing” i jakie są powody ponownego zainteresowania tą koncepcją? W tej sekcji docieramy do sedna problemu, skupiając się na doświadczeniach krajów nordyckich i Wielkiej Brytanii oraz rozmawiając z praktykami, którzy znają jej rzeczywiste działanie.

Wywiady z Philem Hoganem, europejskim komisarzem ds. rolnictwa i rozwoju obszarów wiejskich, i z Guillaume'em Crosem, sprawozdawcą Europejskiego Komitetu Regionów w kwestii reformy WPR przedstawiają ich ambitne wizje dotyczące koncepcji „rural proofing”. Jak mówi komisarz, „rural proofing”

„Rural proofing” to próba zapewnienia, żeby wszystkie obszary polityki brały pod uwagę problemy obszarów wiejskich.

może pomóc w promocji rozwiązań korzystnie wpływających na tworzenie miejsc pracy na obszarach wiejskich i rozwój podstawowych usług lub lepszy dostęp do nich”.

Co więcej, osoby zajmujące się sieciami obszarów wiejskich przedstawiają nam swoją wizję wkładu KSOW we wzrost efektywności działania „rural proofing”.

DEKLARACJA CORK 2.0

Punkt 1: Promowanie dobrobytu na obszarach wiejskich

*„Potencjał obszarów wiejskich w zakresie tworzenia innowacyjnych, pluralistycznych i zrównoważonych rozwiązań (...) powinien być bardziej doceniony. **Odzwierciedlenie tego faktu w polityce i strategiach Unii powinien umożliwić mechanizm weryfikowania polityki pod względem jej wpływu na obszary wiejskie.** Politykę rozwoju obszarów wiejskich i politykę rolną należy kształtować w oparciu o tożsamość i dynamizm obszarów wiejskich poprzez wdrażanie zintegrowanych strategii i podejść wielosektorowych.”*

Według deklaracji, zadaniem decydentów unijnych powinno być: *„systematyczne dokonywanie przeglądów innych polityk makroekonomicznych i sektorowych z punktu widzenia potrzeb obszarów wiejskich, poprzez analizę potencjalnego i rzeczywistego wpływu na perspektywę zatrudnienia, wzrostu i rozwoju na obszarach wiejskich, dobrobyt społeczny i stan środowiska obszarów oraz społeczność wiejskie”.*



WSPÓLNE CECHY OBSZARÓW WIEJSKICH

Wyzwania dla decydentów z całego świata dotyczące obszarów wiejskich mają pewne wspólne cechy. Po pierwsze, oddalenie i niskie zagęszczenie populacji oznaczają, że koszty wdrożenia danej polityki mogą być wyższe niż na obszarach miejskich. Wywołuje to apele o wzrost finansowania na mieszkańca i/lub wprowadzenie różnych metod wdrażania.

Po drugie, potrzeby, preferencje i potencjał mieszkańców wsi i miast mogą się różnić między sobą. Może to stanowić wyzwania i tworzyć możliwości dla polityki publicznej, począwszy od pozytywnego wkładu

obszarów wiejskich w rozwój regionalny i krajowy poprzez wspieranie ich potrzeb.

Po trzecie, choć historycznie zdominowane były przez rolnictwo, problemy obszarów wiejskich dotyczą różnych obszarów polityki i szczebli władzy. Coraz częściej zwraca się na to uwagę, lecz koordynacja poszczególnych organów kształtujących politykę i instytucji wdrażających jest problematyczna. Stąd nawoływania do wspólnego sprawowania rządów.

Po czwarte, podczas tworzenia i realizacji polityki należy zmierzać się z ograniczeniami budżetu i dostępnych zasobów. Za przykład może tu posłużyć tworzenie bazy obiektywnych danych celem określenia wymagań

specyficznych dla obszarów wiejskich, ustalenia odpowiednich działań w zakresie polityki i zapewnienia uwzględniania interesów obszarów wiejskich wśród konkurencyjnych interesów politycznych.

Odpowiedź na to wspólne wyzwanie wymaga stworzenia procesów zbierania i interpretacji danych, konsultacji z działaczami i współpracy międzyresortowej. Tylko w ten sposób dowiemy się, jak najlepiej rozwiązywać problemy wsi. Procesy te mogą przyjmować różne formy, poziomy wydajności i złożoności. Jednym z nich jest nabierający obecnie rozpędu „rural proofing”.

WYWIAD

Phil Hogan

Komisarz UE ds. rolnictwa i rozwoju wsi



© Unii Europejskiej

Komisarz Hogan przedstawia swoje ambicje związane z koncepcją „rural proofing”, mówiąc „musimy zacząć patrzeć szerzej i skupić się na dostarczaniu mieszkańcom wsi wymiernych rezultatów”.



Czym jest dla Pana „rural proofing”?

To główne zalecenie Deklaracji Cork 2.0, z którym w pełni się zgadzam. Chodzi w nim o to, aby głos społeczności wiejskich był słyszalny, a jej dobrobyt brany pod uwagę w procesie tworzenia polityki i budżetów.

To jednak coś więcej niż tylko badanie potencjalnych skutków wdrożenia polityk. Ważne są również systemy i strategie odzwierciedlające potrzeby i aspiracje

społeczności wiejskich oraz dostrzeżenie potencjału obszarów wiejskich dotyczącego innowacyjnych, inkluzywnych i zrównoważonych rozwiązań. Skuteczny „rural proofing” powinien zatem aktywnie uwzględniać społeczności wiejskie i ich potencjał już na etapie tworzenia polityk.



Jakie korzyści płyną z koncepcji „rural proofing”?

„Rural proofing” jest źródłem korzyści nie tylko dla społeczności wiejskich, lecz także dla całego społeczeństwa, ponieważ unikalna pozycja obszarów wiejskich pozwala im rozwiązać wiele problemów społecznych. „Rural proofing” może pomóc w promocji rozwiązań korzystnie wpływających na tworzenie miejsc pracy na obszarach wiejskich i rozwój podstawowych usług lub lepszy dostęp do nich.



© Tim Hudson

Weźmy na przykład kwestię łączności. Gdyby polityka publiczna pozostawała ślepa na specyficzne potrzeby obszarów wiejskich, mało kto pochyliłby się nad problemem dostępu do szerokopasmowego internetu na obszarach oddalonych. Ostatecznie, jeśli wydaje się pieniądze na obszarach miejskich, więcej obywateli może skorzystać z inwestycji. Na szczęście Unia Europejska tak nie działa! Jak stwierdził przewodniczący Komisji Europejskiej Juncker w swoim tegorocznym orędziu o stanie Unii Europejskiej, w Unii między równymi nie ma obywateli drugiej kategorii. To ważne, by nasza polityka była zdolna poprawić jakość życia wszystkich Europejczyków, a „rural proofing” może pomóc nam to osiągnąć.

„Rural proofing” służy nie tylko społecznościom wiejskim. Obszary wiejskie mają duży potencjał, który mogą wykorzystać, aby stworzyć nowe i bardziej zrównoważone łańcuchy wartości dotyczące zwłaszcza gospodarki o obiegu zamkniętym i biogospodarki. Przyspieszanie tego typu zasobooszczędnego wzrostu przysłuży się całemu społeczeństwu. Dobrym przykładem jest przejście na odnawialne źródła energii. Jeśli jednak nie zapewnimy odpowiednich warunków rozwoju wiejskim przedsiębiorcom biznesom, nie wyzwolimy tego potencjału i nie skorzystamy na nim.



Czego potrzeba, by pchnąć to do przodu? Jak wygląda obecna sytuacja?

Po pierwsze, potrzebujemy odpowiednich narzędzi oceny wpływu. Komisja Europejska pracuje właśnie nad takim narzędziem, które pozwoli różnym departamentom ocenić wpływ ich polityk na obszary wiejskie.

Po drugie, przydatność narzędzia zależy od umiejętności jego użytkownika. Musimy zatem upewnić się, że narzędzia są wykorzystywane i to wykorzystywane dobrze. Wiem, że niektóre państwa członkowskie UE wyznaczają specjalnych „przewodników wiejskich” do promocji koncepcji „rural proofing”, na przykład departamenty rozwoju obszarów wiejskich. Być może powinniśmy brać z nich przykład na szczeblu europejskim.

Po trzecie i ostatnie, musimy bardziej zadbać o współpracę między obszarami polityki i szczeblami — lokalnym, regionalnym, krajowym i europejskim — zaangażowanymi w rozwój obszarów wiejskich. Sądzę, że czynimy w tym kierunku rzeczywiste postępy. Przykładem tego może być nasza praca nad koncepcją inteligentnych wiosek. Rozwija się ona na różnych polach: polityki rolnej i rozwoju obszarów wiejskich, polityki regionalnej, polityki transportu, polityki w obszarze badań naukowych i innowacji oraz polityki cyfrowej.

Parlament Europejski jest bardzo zaangażowany i wspiera rozwój inteligentnych wiosek, podobnie jak Europejski Komitet Regionów i Europejski Komitet Ekonomiczno-Społeczny. W ramach ENRD powstała również tematyczna grupa robocza mająca zapewnić nam kontakt z lokalnymi społecznościami i ich zaangażowanie. Myślę, że inicjatywy tego rodzaju zyskują coraz większą popularność w sferze politycznej i w tym obszarze, ponieważ wiadomo, że są opłacalne. To także sedno Deklaracji Cork 2.0: musimy zacząć patrzeć szerzej i skupić się na dostarczaniu mieszkańcom wsi wymiernych rezultatów.



Jakieś słowa zachęty dla sieci?

Mogę tylko powiedzieć „oby tak dalej!” Uważam, że to, co robicie, jeśli chodzi o budowanie sieci, dzielenie się wiedzą, dobre praktyki i uczenie się od siebie nawzajem, to wspaniały przykład tego, czym jest Unia Europejska: wspólnego tworzenia postępu i dobrobytu.

BLIŻSZE SPOJRZENIE NA „RURAL PROOFING”

PRZEGLĄD SIECI

KSOW mogą stać się siłą sprawczą koncepcji „rural proofing”

Podczas niedawnego spotkania Krajowych Sieci Obszarów Wiejskich (KSOW) można było zaobserwować wzrost znaczenia podejścia „rural proofing”. Dlaczego w sieciach dyskutuje się obecnie na ten temat i jaki może być wkład sieci?

W koncepcji „rural proofing” chodzi o intensyfikację współpracy i łączenie różnych obszarów polityki, aby uzyskać lepsze rezultaty globalne, tj. poprzez szersze spojrzenie, o którym mówi w wywiadzie w tym numerze Rural Connections komisarz Hogan. Niektóre kraje już postrzegają „rural proofing” jako mechanizm zapewniający korzyści obszarom wiejskim. PK ENRD zapytał osoby zajmujące się sieciami obszarów wiejskich, co o tym sądzą, odkrywając kilka interesujących pomysłów.

- Skuteczny „rural proofing” wymaga wyznaczenia politycznego lub administracyjnego „przewodnika”. W Finlandii tę funkcję pełni Komitet Polityki Obszarów Wiejskich, w Anglii jest to DEFRA (Departament Środowiska, Żywności i Spraw Wiejskich). We wszystkich przypadkach KSOW angażują się w działalność tych organizacji i wypełniają określone obowiązki.

„KSOW pozwala działaczom spotkać się na neutralnym gruncie, aby odkrywali kolejne elementy układanki, by w końcu ukazać światu pełny obraz.”

Maria Gustafsson,
Szwedzka jednostka wsparcia sieci

- Skuteczny „rural proofing” wymaga dowodów efektywności różnych polityk na obszarach wiejskich. KSOW pomagają zebrać te dowody i mogą tworzyć kanały komunikacyjne, przez które działacze będą przekazywać informacje zwrotne na temat luk w polityce i jej nieefektywności, zapobiegając ignorowaniu problemów wsi.

- Rola KSOW jest szczególnie ważna wtedy, gdy wdrażane są nowe polityki mające duży wpływ na obszary wiejskie. Dla przykładu, w Finlandii przeprowadzane są istotne reformy administracyjne konsolidujące niewielkie samorządy lokalne. Szwedzka komisja parlamentarna zaproponowała 65 nowych działań na rzecz rozwoju wsi. W obu przypadkach KSOW aktywnie zbierają dane i współpracują z działaczami wiejskimi.

„Rural proofing» to koncepcja nieograniczająca się do oficjalnych konsultacji i list kontrolnych. Współpraca KSOW z działaczami może być traktowana jako część tego procesu.”

Ave Bremse,
Estońska jednostka wsparcia sieci

- „Rural proofing” wykorzystywany jest w różnych resortach i na różnych szczeblach władzy. Często nie jest obowiązkowy, administracja musi więc dostrzegać w nim korzyści, a nie obciążenie. Potrzebne są jasne wytyczne i szkolenia. KSOW mogą pomóc i robią to. Na przykład w Finlandii pomagają ocenić skutki reformy administracyjnej na trzech pilotażowych obszarach wiejskich.

- KSOW są szczególnie skuteczne w docieraniu do „ukrytych głosów” — sektorów i grup ludności, które mają mniejszy wpływ na oficjalne kanały podejmowania decyzji. Na przykład w Finlandii KSOW korzysta z pomocy LGD w dotarciu do ludności lokalnej.

„Rola KSOW w działaniu «rural proofing» jest przedstawienie historii poszczególnych osób kryjących się za danymi liczbowymi, rozniecenie pasji, tak aby ludzie zrozumieli prawdziwy wpływ polityki na obszary wiejskie.”

James Elliott,
Anglia, jednostka wsparcia sieci

i DODATKOWE INFORMACJE

Chcesz dołączyć do dyskusji KSOW o koncepcji „rural proofing”? Skontaktuj się z Eleną Maccioni: elena.maccioni@enrd.eu

BLIŻSZE SPOJRZENIE NA „RURAL PROOFING”

SPRAWOZDANIE

Długa i wyboista droga do działania „rural proofing”

Brytyjskie podejście znacznie ewoluowało od czasu wprowadzenia obowiązkowego działania „rural proofing” w 2000 r.



© Pexels

Powodem przyjęcia koncepcji „rural proofing” była potrzeba zapewnienia problemom obszarów wiejskich należytej uwagi we wszystkich obszarach brytyjskiej polityki. Związane z tym wytyczne dotyczą pojmowania działań politycznych rządu, zapewnienia sprawiedliwych i równych rezultatów polityki dla obszarów wiejskich oraz znajdowania najlepszych sposobów wdrażania polityk na obszarach wiejskich. Istnieją tu jasne podobieństwa z kontrolowaniem polityk pod kątem innych zagadnień przekrojowych, takich jak kwestie wieku, równości płci, czy zmian klimatycznych.

Definicje mogą się różnić, kontrola taka wymaga jednak zazwyczaj oficjalnego

wymogu używania listy kontrolnej zawierającej pytania, popartej wytycznymi i poradami specjalistów oraz przedstawienia tego, jak potraktowano dane problemy. Dochodzić do tego mogą oficjalne konsultacje i procedury monitorowania.

Wiele z tych elementów wdrożono pod różnymi nazwami w innych krajach, ale ocena OECD⁽¹⁾ z 2011 r. wykazała, że podejście brytyjskie jest jedyne w swoim rodzaju.

Wziąwszy pod uwagę, że Deklaracja Cork 2.0 zawiera zobowiązanie do wprowadzenia koncepcji „rural proofing” w całej Europie, w tym numerze Rural Connections badamy jej początki, cel i skuteczność w Anglii i innych częściach Wielkiej Brytanii.

(1) Przeglądy OECD na temat polityki obszarów wiejskich: Anglia, Zjednoczone Królestwo, Publikacje OECD, Paryż, 2011 r.

ANGLIA

Obowiązek przeprowadzania działania „rural proofing” wdrożono w Anglii w roku 2000. Zobowiązanie to było ponawiane (ostatnio w 2017 r.), lecz wraz ze strukturą rządu i ulepszeniami procesu zmieniały się szczegóły i uzgodnienia instytucjonalne. Nacisk przenosił się stopniowo na włączanie mechanizmu „rural proofing” do głównego nurtu celem dostosowania polityki do potrzeb lokalnych zarówno terenów wiejskich, jak i miejskich.

„Jednostki rządowe muszą bardziej przyłożyć się do koncepcji ‘rural proofing’.”

England Rural Coalition, 2017

To poszczególne jednostki rządowe są odpowiedzialne za „rural proofing”, ale wspiera je Departament Środowiska, Żywności i Spraw Wiejskich (DEFRA) jako „przewodnik” po problemach wsi.

Jego wsparcie polega na dostarczaniu wytycznych i danych do listy kontrolnej.

Po niezależnej ocenie z 2015 r.⁽²⁾ ukazały się nowe wskazówki DEFRA⁽³⁾ dotyczące czteroetapowego procesu „rural proofing”.

Pierwszy etap polega na przeglądzie danych i konsultacjach z działaczami celem określenia, czy dana polityka wpłynie na obszary wiejskie. Podczas drugiego etapu ocenia się skalę wpływu i ewentualne różnice między obszarami wiejskimi i miejskimi. Jeżeli takowe występują lub mogą wystąpić w stopniu wymagającym ograniczenia, w trzecim etapie rozważa się sposób dostosowania polityki/jej wprowadzenia do zaistniałej sytuacji. Czwarty etap to bieżące monitorowanie i ocena skutków polityki i rozważenie ewentualnych dalszych zmian.

Wytyczne zawierają listę powszechnych zagadnień oraz szereg sugestii dotyczących dostosowania, a także studia

przypadków dotyczące skutecznych zastosowań koncepcji „rural proofing”. Co więcej, znajdują się tam odnośniki do źródeł informacji i porad, w tym od wewnętrznych specjalistów.

Zaktualizowanym wytycznym towarzyszą odnowione zobowiązania do stymulowania częstszych i bardziej regularnych kontaktów między specjalistami od obszarów wiejskich a pracownikami innych jednostek rządowych. To ważne, gdyż ocena z 2015 r. wykazała, podobnie jak poprzednie, że przystosowanie do wymogów koncepcji „rural proofing” było niespójne i często niekompletne lub nieistniejące w różnych obszarach polityki. (choć zanotowano także przypadki dobrych praktyk). Oznacza to, że pomimo obowiązku stosowania koncepcji, wielu decydentów nie było świadomych takiej konieczności lub miało wystarczających umiejętności lub wiedzy, albo nie uznawało tego za priorytet.

Czteroetapowy proces koncepcji „rural proofing”



(2) Przegląd Niezależna weryfikacja ds. wdrożenia Rural proofing. Sprawozdanie dla DEFRA, Lord Cameron z Dillington, styczeń 2015. <https://www.gov.uk/government/publications/rural-proofing-independent-implementation-review-lord-cameron-review>

(3) Rural proofing: praktyczne wytyczne do oceny wpływu polityk na obszary wiejskie, DEFRA, marzec 2017 r. https://www.gov.uk/government/uploads/system/uploads/attachment_data/file/600450/rural-proofing-guidance.pdf

IRLANDIA PÓŁNOCNA

Zgromadzenie Irlandii Północnej przyjęło „rural proofing” w 2002 r., wydając wytyczne i oferując wsparcie specjalistów oraz zobowiązując jednostki rządowe do uwzględniania podejścia „rural proofing” w sprawozdaniach rocznych. Ocena z 2005 r. wykazała, że w niewystarczającym stopniu stosowano się do wymogów koncepcji „rural proofing”, wytyczne zostały więc zaktualizowane z pomocą podmiotów zewnętrznych, zapewniono też dodatkowe wsparcie.

„Istnieje istotna potrzeba forsowania programu 'rural proofing'.”

*Rural Community Network,
Irlandia Północna, 2014*

Stworzono także międzyresortową grupę sterującą ds. działania „rural proofing”, która miała koordynować jego przebieg i oceniać jego skuteczność. Niestety wymogi nadal nie były spełniane w wystarczającym stopniu, a podmioty zewnętrzne zaapelowały o regulację ustawową działania „rural proofing”, w związku z czym uwzględniono go w ustawie o potrzebach obszarów wiejskich

(Irlandia Północna) z 2016 r. Na efekty tego działania, jak również uproszczenia sprawozdawczości, trzeba będzie jeszcze poczekać, ale badania na poziomie lokalnym pokazują, że urzędnikom i działaczom potrzeba bardziej przejrzystej terminologii, sugerując, że pojawiają się kolejne wytyczne i wsparcie.

WALIA

Rząd walijski wprowadził obowiązek działania „rural proofing” na początku XXI w. Odnawiał potem to zobowiązanie kilkakrotnie na różnych etapach i w różnych oficjalnych dokumentach. Urzędnicy ds. polityki muszą dokonywać ocen wpływu i są zachęceni do korzystania z pomocy specjalistów już na wczesnym etapie.

„Wszystkie programy inwestycyjne rządu walijskiego i UE powinny być poddawane rygorystycznemu procesowi 'rural proofing'.”

Welsh Council for Voluntary Action, 2014

Dostępne są pisemne wytyczne dotyczące dwuetapowego procesu składającego się z narzędzia skanującego i listy kontrolnej, przy czym to pierwsze oceniane jest przez

wyspecjalizowany zespół, który decyduje, czy prawdopodobne skutki wymagają wypełnienia całej listy kontrolnej, aby dopasować daną politykę lub sposób jej wdrożenia.

Urzędnicy ds. polityki mają możliwość pracy ze specjalistami, którzy pomagają w gromadzeniu informacji niezbędnych do zrozumienia sytuacji i problemów na obszarach wiejskich. Stopień spełnienia wymogów jest jednak niesatysfakcjonujący i różne podmioty zewnętrzne apelują o wprowadzenie usprawnień.

SZKOCJA

Odwrotnie niż inne części Wielkiej Brytanii, Szkocja nie przyjęła koncepcji „rural proofing” jako procesu gwarantującego, że przekrojowe zagadnienia dotyczące wsi będą brane pod uwagę. Zdecydowała się natomiast na osadzanie problemów obszarów wiejskich w głównym nurcie w ramach bardziej ogólnych debat politycznych. Kładzie zatem większy nacisk na mechanizmy konsultacji z działaczami i dyskusji między różnymi jednostkami rządowymi.

W 2014 r. powołano szkocki parlament wiejski, aby umożliwić działaczom rozmowy na temat potrzeb mieszkańców wsi i wiejskich przedsiębiorstw. Wybór ten odzwierciedla dominację obszarów wiejskich, w tym wysp i obszarów oddalonych, na terytorium Szkocji (jest to zupełnie inny typ obszarów wiejskich niż w Anglii).

Jednak niezależnie od publikacji dokumentów strategicznych i podkreślania zaangażowania rządu w problemy obszarów wiejskich, grupy działaczy zaczęły nawoływać do wprowadzenia koncepcji „rural proofing”.

Nacisk na to może się zwiększyć po zbliżającym się wprowadzeniu wymogów prawnych dotyczących weryfikacji rozwiązań prawnych na wyspach (island proofing) w odpowiedzi na zastrzeżenia co do polityki ze strony społeczności wiejskich ze szkockich wysp.





© Rural Matters, Matt Cartney, 2017

WNIOSKI

„Rural proofing” został przyjęty na początku XXI w. i nadal stosowany jest w Anglii, Irlandii Północnej i Walii celem uzyskiwania sprawiedliwych i korzystnych skutków polityk. W poszczególnych krajach wygląda on różnie, a sposób jego realizacji ewoluował z czasem, odzwierciedlając niespójne i niepełne wdrożenie.

Zobowiązania zostały wyjaśnione, wytyczne zaktualizowane, wsparcie specjalistów zwiększone, mechanizmy interakcji między jednostkami rządowymi wszystkich szczebli sformalizowane. To ostatnie jest wyrazem łagodnej zmiany priorytetów i języka w kierunku osadzania problemów wsi w głównym nurcie, szczególnie w Anglii. W Szkocji, gdzie osadzanie w głównym nurcie było do tej pory podejściem preferowanym, przyjęcie koncepcji „island proofing” może wzmocnić apele o rozszerzenie zakresu koncepcji „rural proofing”.

Świadczy to o zbieżności podejść w Wielkiej Brytanii. Zorganizowano też szereg spotkań przedstawicieli wszystkich czterech podmiotów. Może to odzwierciedlać

pragmatyczny wniosek, że niezależnie od specyficznych uwarunkowań, wciąż istnieją wspólne wyzwania. Zalicza się do nich sposób postępowania wobec różnic wewnątrz obszarów wiejskich oraz konkurencja o uwagę urzędników z innymi priorytetami, wykorzystywanie danych i ocenę sukcesów.⁽⁴⁾ Nie oznacza to, że podejścia można swobodnie przenosić między jurysdykcjami — nie tylko dlatego,

że obszary wiejskie znacznie różnią się między sobą ani z powodu wyższości któregoś z podejść. Potrzebę ciągłego dostosowywania administracji publicznej i porozumień w sprawie zarządzania można jednak zaspokoić, dzieląc się doświadczeniami.

DODATKOWE INFORMACJE

England Rural Coalition, 2017:

<http://acre.org.uk/cms/resources/rural-coalition-statement-2017-low-res.pdf>

Rural Community Network, Irlandia Północna, 2014:

<http://www.niassembly.gov.uk/globalassets/documents/agriculture-and-rural-development/reviews/anti-poverty/evidence-session/rural-community-network.pdf>

Welsh Council for Voluntary Action, 2014:

https://www.wcva.org.uk/media/959946/wcvaresponse_rdp2014-2020.14april2014eng.pdf

(4) Część krytyków zauważyła, że cel koncepcji „rural proofing” rzadko bywa jasno wyrażony i zdefiniowany.

BLIŻSZE SPOJRZENIE NA „RURAL PROOFING”

OPINIA

Guillaume Cros

Sprawozdawca Europejskiego Komitetu Regionów o przyszłości wspólnej polityki rolnej po roku 2020 Wiceprzewodniczący Rady Regionu Oksytanii

Wdrożenie działania zwanego „rural proofing” wymaga silnego wsparcia politycznego na poziomie europejskim poprzez przyjęcie europejskiej agendy wiejskiej.



© Unii Europejskiej, Patrick Mascart

W opinii Europejskiego Komitetu Regionów (KR) na temat wspólnej polityki rolnej (WPR) po roku 2020⁽¹⁾, przyjętej 12 lipca 2017, z niepokojem podkreśliłyśmy, że obszary wiejskie pozostają coraz bardziej w tyle za obszarami miejskimi, częściowo ze względu na stale przyspieszający rozwój dużych miast i stolic na fali polityki europejskiej.

Sposób wykorzystywania funduszy strukturalnych pogłębia jeszcze te różnice. Pomoc rozdysponowano nierówno w ramach pierwszego filaru WPR, europejskie rynki rolne zliberalizowały się, a reguły współczesnego handlu międzynarodowego sprzyjają koncentracji produkcji na obszarach intensywnej

produkcji rolnej, gdyż gospodarstwa na innych obszarach są coraz częściej likwidowane. Europejskiej polityce rozwoju wsi nie udało się odwrócić tego trendu od 1999 r., ponieważ pierwszy filar WPR był zdecydowanie niedofinansowany, a współfinansowanie przez państwa członkowskie było niewystarczające.

WPR nie może sama zaspokoić potrzeb obszarów wiejskich. Podobnie polityka rozwoju wsi. Zamiast tego musimy zapewnić więcej punktów wejściowych oraz właściwe uwzględnienie obszarów rolnych we wszystkich aspektach polityki europejskiej. Badanie⁽²⁾ europejskiego budżetu przeznaczanego na rozwój wsi przeprowadzone przez KR wykazało nieadekwatność obecnego finansowania względem znaczenia obszarów wiejskich w Europie. Niepokoi również fakt, że budżet zmniejszył się znacząco w stosunku do poprzedniego okresu programowania — z 32,6% funduszy strukturalnych do 21,3% wieloletnich ram finansowych (WRF) na lata 2014–2020.

Finansowanie rozwoju wsi zostało w dużym stopniu ograniczone w ramach Europejskiego Funduszu Rozwoju Regionalnego (EFRR), ponieważ zarządzający funduszem woleli przekierować środki do obszarów miejskich zgodnie z europejską agendą miejską, a wygórowane wymogi współfinansowania nie były dostosowane do potrzeb obszarów wiejskich.

(1) WPR po 2020 r., opinia Komitetu Regionów, 12 lipca 2017 r.

<http://cor.europa.eu/en/activities/opinions/pages/opinion-factsheet.aspx?OpinionNumber=CDR%201038/2017>

(2) Ewolucja budżetu przeznaczanego na Politykę Rozwoju Obszarów Wiejskich, Komitet Regionów Regionów, 2016.

<https://cor.europa.eu/en/documentation/studies/Documents/Evolution-Budget-Dedicated-Rural-Development-Policy.pdf>



© Altes Kriwec

Wyludnienie obszarów wiejskich — zwłaszcza dotyczące młodych ludzi przenoszących się ze wsi i obszarów odosobnionych do dużych i średnich miast — stanowi duży problem w całej Europie. Szczególnie martwi fakt, że Europejski Fundusz Społeczny (EFS) na kształcenie zawodowe jest w nikłym stopniu wykorzystywany na wsiach. W bieżącym okresie programowania tylko 7% EFS, czyli znacznie mniej, niż potrzeba, przeznacza się dla obszarów wiejskich.

Zgodnie z celem osiągnięcia terytorialnej spójności sformułowanym w Traktacie Lizbońskim, kwestia rozwoju obszarów wiejskich powinna stanowić priorytet dla wszystkich aspektów polityki strukturalnej. Wymagałoby to jednak dokonania przeglądu strukturalnych i regionalnych strategii UE.

Pierwsza Deklaracja z Cork przyjęta 9 listopada 1996 r. słusznie wzywała do bardziej sprawiedliwego podziału między obszarami miejskimi i wiejskimi w kwestii wydatków publicznych i inwestycji w infrastrukturę. Apel ten nie został najwyraźniej wysłuchany, gdyż nie podjęto żadnych konkretnych zobowiązań. Dla KR kluczowe jest wdrożenie europejskiego planu działania, tak by Deklaracja Cork 2.0 nie podzieliła tego losu. Komisja będzie musiała działać szybko, podejmując praktyczne działania, by wdrożyć „rural

proofing” we wszystkich aspektach polityki UE.

Co więcej, plan działania będzie wymagał silnego poparcia politycznego na szczeblu europejskim, wyrażonego poprzez przyjęcie europejskiej agendy wiejskiej będącej odzwierciedleniem agendy miejskiej. W maju tego roku KR we współpracy ze Stowarzyszeniem na rzecz Rozwoju Wsi (RED) zorganizował konferencję pod tytułem „Conference on RURAL post-2020: more ambitious, more transversal! A Rural Agenda to re-enchant the European project” (Konferencja RURAL po 2020: bardziej ambitna, bardziej przekrojowa! Agenda wiejska jako narzędzie odbudowy projektu europejskiego). Jednym z tematów był umiarkowany sukces inicjatyw związanych z działaniem zwanym „rural proofing” w Finlandii i Kanadzie wywołany brakiem koordynacji horyzontalnej wszystkich obszarów polityki wpływających na rozwój wsi. Ten rodzaj koordynacji horyzontalnej wymaga woli politycznej. To dlatego KR wspiera apel o utworzenie agendy wiejskiej ze strony Europejskiego Ruchu Wiejskiego (MER) i Intergrupy Parlamentu Europejskiego ds. Obszarów Wiejskich, Górskich i Oddalonych (RUMRA). Agenda wiejska zapewniłaby niezbędne ramy polityki oraz wytyczne operacyjne dla stworzenia polityki rozwoju wsi kładącej należyty nacisk na różnorodność obszarów

wiejskich oraz stojące przed nimi wieloaspektowe wyzwania gospodarcze.

Jest wiele przykładów rozwiązań lokalnych. We francuskim regionie Oksytanii zorganizowaliśmy na przykład przetarg na opracowanie projektu wsparcia zintegrowanych inicjatyw na obszarach wiejskich (z użyciem podejścia LEADER) i miejskich. Pomogło to nam uzyskać skoordynowany, harmonijny rozwój na wszystkich obszarach. Podczas kolejnego okresu programowania UE (po 2020 r.) należy skupić się na wsparciu tworzenia lokalnych rozwiązań uwzględniających kontekst na wszystkich obszarach i jednocześnie zaangażowaniu w inicjatywy miejskie, podmiejskie i wiejskie.

 DODATKOWE INFORMACJE

www.cor.europa.eu

BLIŻSZE SPOJRZENIE NA „RURAL PROOFING”

SPRAWOZDANIE

Zorza Polarna: refleksje przed wdrożeniem koncepcji „rural proofing” i po nim

Państwa nordyckie są w czołówce wykorzystywania działania „rural proofing”. Finlandia stosuje go już od ponad dziesięciu lat. Po kompleksowym przeglądzie tej praktyki Szwecja podejmuje właśnie decyzję co do tego, jak „rural proofing” ma kształtować rozwój jej obszarów wiejskich. Rural Connections zgłębia doświadczenia obu krajów.



© Maaseutuverkosto, Contum Oy

FINLANDIA

PIONIERZY KONCEPCJI „RURAL PROOFING”

Finlandia to jeden z krajów o największej przewadze obszarów wiejskich w Europie i jeden z nielicznych wykorzystujących „rural proofing” na szczeblu krajowym, regionalnym i lokalnym.⁽¹⁾ Od ponad dziesięciu lat „rural proofing” jest tu promowany jako metoda zapewnienia wczesnego uwzględniania charakteru obszarów wiejskich w procesie podejmowania decyzji.

Celem działania „rural proofing” w Finlandii jest zwiększenie równości między obszarami wiejskimi i miejskimi oraz świadomości problemów wsi. Jest on postrzegany jako kluczowy dla realizacji wizji polityki obszarów wiejskich, w której wieś stanowi nieodłączną część bogactwa i społeczeństwa kraju. Od początku było jasne, że szczególny nacisk powinien być kładziony na obszary słabo zaludnione obejmujące 68% terytorium kraju.

Na poziomie krajowym głównym podmiotem przygotowującym, koordynującym i wdrażającym politykę obszarów wiejskich jest Rada ds. Polityki Obszarów Wiejskich, organ współpracy

(1) Przygotowanie tekstu o Finlandii nie byłoby możliwe bez pomocy Christell Åström, doradczynie ministerialnej w Ministerstwie Rolnictwa i Leśnictwa (Christell.astrom@mmm.fi); i Taina Väre, starszej doradczynie, Stowarzyszenie Lokalnych i Regionalnych Władz Finlandii (Taina.Vare@kuntaliitto.fi).

„Szeroka” i „wąska” polityka obszarów wiejskich

Finlandia dysponuje kompleksową i zintegrowaną krajową strategią rozwoju obszarów wiejskich. Polityki dzielą się na „wąski” rozwój obszarów wiejskich — dotyczący bezpośrednio obszarów wiejskich, jak na przykład PROW — i „szeroki” rozwój obszarów wiejskich — np. edukacja, ochrona zdrowia i transport, dotyczące całego kraju, ale ważne dla stabilności wsi. „Rural proofing” zapewnia łączność między nimi.

horyzontalnej powołany przez rząd. Jej rolą jest ulepszanie struktur i praktyk polityki obszarów wiejskich oraz praca nad rozwojem tych obszarów z wykorzystaniem sieci i partnerstw tak, aby wspierać politykę ukierunkowaną terytorialnie.

W Finlandii „rural proofing” dzieli się na dwa poziomy: państwowy, który jest bardziej strategiczny, i regionalno-lokalny, skupiający się na procesach wdrożeniowych. Zaleca się stosowanie wytycznych i wzorów rady w przypadku, gdy decyzja może nieść za sobą konsekwencje dla obszarów wiejskich niezależnie od tego, czy podjęto ją na szczeblu krajowym, czy lokalnym. „Rural proofing” jest szczególnie ważny podczas istotnych reform administracyjnych, jak na przykład teraz.

CZAS ZMIAN

Finlandia przygotowuje się do znaczącej reorganizacji administracji terytorialnej. Gminy przestaną odpowiadać za niektóre usługi i polityki. Z kolei w innych gminach przeprowadza się badania pilotażowe wyznaczające kierunek reform. Jako że „rural proofing” zakłada zaangażowanie przedstawicieli sektora publicznego, prywatnego i organizacji nienastawionych na zys, okazał się istotny w ujednoczeniu koncepcji i poparcia.

Dla przykładu, Stowarzyszenie Lokalnych i Regionalnych Władz Finlandii koordynuje projekt finansowany przez Radę ds. Polityki Obszarów Wiejskich, która pilotuje instrument „rural proofing” w ramach trwających reform regionalnych w dwóch bardzo odmiennych regionach, jakimi są Pirkanmaa i Kainuu.

Pilotaż będzie obejmował ocenę materiału uzyskanego w procesie reformy (2016–2017); lokalne i regionalne warsztaty na wybrane tematy (usługi, gospodarka, demokracja); wywiady i kwestionariusze.

Celem jest rozwój narzędzia pozwalającego nowym regionom włączyć „rural proofing” do procesu podejmowania decyzji zarówno podczas reformy, aby ocenić jej możliwe skutki, jak i po niej, w nowych regionach, które powstaną w 2018 r. Ten projekt pilotażowy jest zarządzany przez koordynatora regionalnego i grupę roboczą zrzeszającą przedstawicieli kilku organizacji wiejskich.

DOBROWOLNOŚĆ CZY OBOWIĄZEK?

Jednym z wyzwania, przed którymi stoi obecnie „rural proofing” jest fakt, że wciąż nie stał się obowiązkowy i systematycznie wykorzystywany w całym kraju. Władze mogą zdecydować, czy chcą go używać.

Jego dobrowolny charakter jest na nowo dyskutowany. Na poziomie krajowym parlamentarna grupa robocza ds. obszarów słabo zaludnionych bada, czy powinien być on obowiązkowy w słabo zaludnionych regionach. Co więcej, Rada ds. Polityki Obszarów Wiejskich pracuje nad jego bardziej systematycznym wykorzystaniem. Na szczeblu lokalnym również pracuje się nad włączeniem go w trwające właśnie reformy i promocją uczestnictwa w jego procesie.

KSOW I „RURAL PROOFING”

Fińska KSOW ma silne powiązania z Radą ds. Polityki Obszarów Wiejskich. Rola KSOW w działaniu „rural proofing” będzie istotna z punktu widzenia nadchodzącej reformy administracyjnej.

Co do zasady, KSOW może pełnić główną rolę w zwiększaniu świadomości decydentów na szczeblu krajowym i lokalnym na temat wartości dodanej płynącej z koncepcji „rural proofing” dla polityki.

Fińska KSOW uważa udział Lokalnych Grup Działania (LGD) za kluczowy dla zagwarantowania maksymalnych korzyści dla reformy administracyjnej z doświadczenia i potencjału programu LEADER w kwestii tworzenia i dostarczania usług.

„Zajmując się szeroko pojętą polityką obszarów wiejskich, Rada ds. Polityki Obszarów Wiejskich skłania decydentów do zajęcia się problemami obszarów wiejskich i dostarcza wytyczne dotyczące koncepcji «rural proofing». Każde państwo powinno mieć taką instytucję!”

Juha-Matti Markkola, fińska jednostka wsparcia sieci



© Maaseutuverkosto, Contum Oy

SZWECJA

PRZYGOTOWANIE DO WDROŻENIA KONCEPCJI „RURAL PROOFING”

W styczniu 2017 r. powołany przez rząd Komitet ds. Obszarów Wiejskich przedstawił swoje propozycje spójnej polityki krajowej uwzględniające 65 działań na rzecz zrównoważonego rozwoju szwedzkich obszarów wiejskich.

Komitet podkreślił, że silne podejście sektorowe państwa jest problematyczne, jeśli chodzi o złożone obszary polityki, takie jak polityka obszarów wiejskich. Potrzeba właściwych instrumentów i podejścia, aby koordynować działania na różnych obszarach polityki. Komitet zaproponował przyjęcie koncepcji „rural proofing” w Szwecji.

W ramach swych prac zbadał sposoby przeprowadzenia tego działania w innych krajach. Pewne obszary polityki, takie jak przedsiębiorstwa i przedsiębiorczość, infrastruktura i szerokopasmowy internet, czy usługi publiczne i handlowe, zostały uznane za najważniejsze dla obszarów wiejskich.

Określono trzy warunki efektywności koncepcji „rural proofing”: rzeczywisty

mandat od rządu, system budowania wiedzy i działania obowiązkowe. Takie podejście może przynieść przejrzystość niezbędną, by sprawdzić wpływ decyzji i polityk na obszary wiejskie, zachęcić do poprawy jakości badań i pomóc zbierać wiedzę na obszarach wiejskich.

Komitet zidentyfikował działania mające wpływ na obszary wiejskie. Gdyby zastosowano mechanizm „rural proofing”, zadanie to spoczęłoby na barkach odpowiednich agencji publicznych. Rozważono również system list kontrolnych stworzonych przez władze krajowe oraz system „rural proofing” na szczeblu lokalnym.

Mając świadomość, że „rural proofing” nie może stać się obciążeniem dla decydentów, Komitet podkreślił, że osoby odpowiedzialne za sprawy wsi muszą monitorować decyzje polityczne podjęte z użyciem podejścia „rural proofing” i bez niego i zdawać z nich raporty.

KONSULTACJE SPOŁECZNE

Końcowe sprawozdanie Komitetu przedstawiono do konsultacji i przesłano do około 400 organizacji pozarządowych i odpowiednich agencji rządowych. Niektóre informacje zwrotne krytykowały potencjalne dodatkowe obciążenie administracyjne dla decydentów. Ci, którzy opowiedzieli się za propozycjami,

podkreślali konieczność wyłonienia i upoważnienia osób i podmiotów odpowiedzialnych za „rural proofing” oraz systematycznego monitorowania efektów.

Szwedzka KSOW uczestniczyła w dyskusji na temat koncepcji „rural proofing”. Zależnie od sposobu jej wdrożenia, może ona w przyszłości być odpowiedzialna za kontakt z lokalnymi działaczami, zbieranie wiedzy opartej na doświadczeniu i wsparcie kompleksowej analizy problemów obszarów wiejskich.

Dopiero okaże się, w jakim stopniu Szwecja wdroży „rural proofing”. Rząd analizuje obecnie informacje zwrotne i ma przedstawić swoją propozycję na wiosnę 2018 r. Co ciekawe, ocena terytorialna Szwecji OECD⁽²⁾, opublikowana w 2017 r. zaleca stworzenie krajowej polityki obszarów wiejskich, co wpisuje się w obecną politykę rozwoju regionalnego, której ambicją jest uwzględnienie miejskiego i wiejskiego wymiaru rozwoju regionalnego.

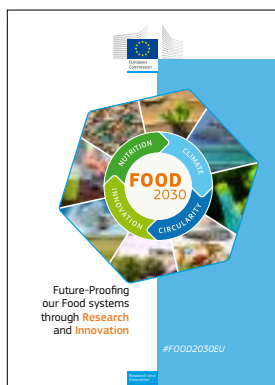
NASTĘPNE KROKI

„Rural proofing” ma potencjał, by zmienić oblicze rozwoju obszarów wiejskich. PK ENRD będzie nadal monitorować pionierów koncepcji „rural proofing” i dzielić się z siecią zdobytą wiedzą.

(2) Przeglądy terytorialne OECD: Szwecja, 2017, Publikacja OECD, Paryż. www.oecd.org/sweden/oecd-territorial-reviews-sweden-2017-9789264268883-en.htm

Książki i inne publikacje

Przyszłościowe rozwiązania dla naszych systemów żywności dzięki badaniom naukowym i innowacji



Komisja Europejska, Dyrekcja Generalna ds. Badań Naukowych i Innowacji

Publikacja przedstawia ogólny zarys wkładu europejskiej polityki badań naukowych i innowacji w transformację systemów żywności, które stały się bardziej zrównoważone, odporne, różnorodne, inkluzywne i konkurencyjne.

Systemowe podejście do połączenia, rozszerzenia i wzmocnienia badań i innowacji, noszące nazwę FOOD 2030, ma za zadanie dostarczać rozwiązania dla czterech priorytetowych dziedzin: żywienia, klimatu, gospodarki okrężnej i innowacji. Publikacja przedstawia finansowane ze środków Unii Europejskiej projekty badawcze, które przyczyniły się do wzrostu zrównoważenia systemów żywnościowych, dotyczące każdego z tych priorytetów.

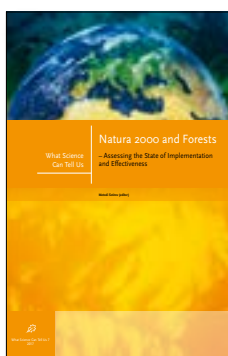
Publikacja zarysowuje zasady inicjatywy FOOD 2030 i zachęca do otwartej debaty na temat przyszłych łańcuchów wartości sektora żywnościowego, przygotowując jednocześnie podstawy dla kolejnego programu ramowego Unii Europejskiej dotyczącego badań i innowacji oraz perspektywę na rok 2030.

ISBN 978-92-79-69840-8

Natura 2000 i lasy

Ocena stanu wdrożenia i efektywności

Europejski Instytut Leśnictwa



Publikacja przedstawia informacje o tym, jak program ogólnoeuropejskiej sieci obszarów objętych ochroną przyrody Natura 2000 wdrażany jest w lasach, o jego wpływie na bioróżnorodność, gospodarkę leśną i inne typy gospodarki gruntowej w UE.

Chcąc zapłacić lukę w obecnym stanie wiedzy, publikacja ta zestawia badania naukowe i przedstawia rekomendacje mające pomóc decydom poradzić sobie z

problemami związanymi z praktycznym wdrożeniem ochrony bioróżnorodności w lasach Unii Europejskiej. Zgłębia kwestię monitorowania bioróżnorodności lasów, jak również wyzwań, osiągnięć oraz efektywności wdrażania programu Natura 2000 w lasach z punktu widzenia polityki, ekonomii i ekologii.

ISBN 978-952-5980-37-0

Rodzinne gospodarstwa rolne w Hiszpanii w 2017 r.

Związek drobnych rolników i hodowców (UPA)



Publikacja poświęcona jest głównym kwestiom związanym z rolnictwem, rozwojem i innowacją na obszarach wiejskich, a także ryzyku depopulacji. Praktycy rozwoju wsi znajdą tu artykuły, badania analityczne i dane na temat zmian klimatycznych, podejścia LEADER, wspólnej

polityki rolnej (WPR) po roku 2020, cyfryzacji i dywersyfikacji działalności wiejskiej.

W ogólnym zarysie publikacja dotyczy współczesnych wyzwań stojących przed obszarami wiejskimi, w tym struktur terytorialnych, demografii i depopulacji dotyczącej wielu obszarów w Hiszpanii i na świecie.

ISSN 1887-9292

Dynamika inteligentnej specjalizacji transregionalnej współpracy rolno-spożywczej

Komisja Europejska,
Wspólne Centrum Badawcze



Przegląd polityki ma za zadanie przedstawić decydom, praktykom i naukowcom dynamikę, zarządzanie i funkcjonowanie Platformy Inteligentnej Specjalizacji dla sektora rolno-spożywczej. Opisuje najważniejsze etapy i osiągnięcia w tym procesie.

Proponuje kroki, jakie powinni podjąć decydenci i urzędnicy regionalni chcący prowadzić i wspierać tematyczne partnerstwa w obrębie Platformy sektora rolno-spożywczej oraz aktywnie

wnosić swój wkład w ich funkcjonowanie. Zawiera cztery studia przypadku opisujące motywacje i cele regionów uczestniczących w takich partnerstwach.

Studia te obejmują następujące tematy: rolnictwo zaawansowane technologicznie (Toskania, Włochy); identyfikowalność i Big Data (Andaluzja, Hiszpania i Emilia-Romania, Włochy); europejski sektor rolno-spożywczy i inteligentne systemy elektroniczne (Flandria, Belgia) oraz pilotażowy program dotyczący biogospodarki w sektorze rolno-spożywczym (Lombardia, Włochy i Randstad, Holandia).

ISBN 978-92-79-70281-5

Przyszłość żywności i rolnictwa

Trendy i wyzwania

Organizacja Narodów Zjednoczonych ds. Wyżywienia i Rolnictwa (FAO)



Publikacja ma za zadanie zwiększyć zrozumienie charakteru obecnych i przyszłych wyzwań dla rolnictwa i systemów żywienia XXI wieku.

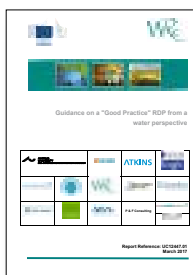
Analizuje 15 współzależnych globalnych trendów,

zapewniając wgląd w 10 wyzwań pozwalających osiągnąć bezpieczeństwo żywności i żywienia oraz zrównoważone rolnictwo. Przekonując, że stare sposoby działania nie są już wystarczające, publikacja nawołuje do znacznych zmian w systemach rolniczych, gospodarkach wiejskich i zarządzaniu zasobami naturalnymi.

ISBN 978-92-5-109551-5

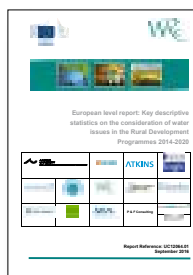
Publikacje Dyrekcji Generalnej ds. Środowiska na temat gleb i wód

Komisja Europejska, Dykacja Generalna ds. Środowiska (DG ENV)



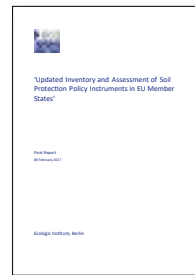
Wytuczne dotyczące „Dobrych praktyk” PROW z perspektywy wód

REF UC12447.01



Raport na poziomie europejskim: główne statystyki opisowe dotyczące rozpatrywania kwestii wód w PROW 2014–2020

REF UC12064.01



Aktualny wykaz i ocena instrumentów polityki w dziedzinie ochrony gleby w państwach członkowskich UE, Instytut Ekologiczny, Berlin (na zlecenie Dykacji Generalnej ds. Środowiska – DG ENV)

PUBLIKACJE ENRD

Czytając różne publikacje ENRD, na bieżąco zapoznacie się ze wszystkimi najnowszymi wiadomościami, poglądami i zmianami w dziedzinie rozwoju obszarów wiejskich w Europie.

Są one dostępne w zakładce Publikacje na stronie: <https://enrd.ec.europa.eu> zapraszamy również do subskrypcji publikacji poprzez wysłanie wiadomości e mail na adres: subscribe@enrd.eu. Aby uzyskać dodatkowe informacje, należy zwrócić się pod następujący adres: info@enrd.eu.

PRZEGLĄD OBSZARÓW WIEJSKICH UE

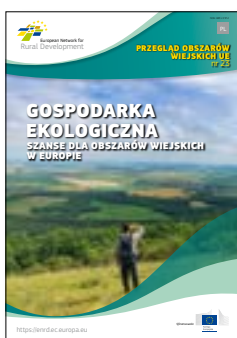
Przeгляд obszarów wiejskich UE to główna publikacja tematyczna ENRD. Prezentuje najnowszą wiedzę i wyjaśnienia w konkretnym temacie istotnym z punktu widzenia rozwoju obszarów wiejskich w Europie. Przykładowe zagadnienia to: przedsiębiorczość na obszarach wiejskich, jakość żywności, zmiana klimatu i włączenie społeczne. Magazyn jest wydawany dwa razy w roku w sześciu językach UE (EN, FR, DE, ES, IT i PL).

No.24 – Nowa koncepcja możliwości rynkowych na obszarach wiejskich



KF-AJ-17-001-PL-C

No.23 – Gospodarka ekologiczna – Szanse dla europejskiej wsi



KF-AJ-16-023-PL-C

Nr 22 – Inteligentne i konkurencyjne łańcuchy dostaw żywności i napojów



KF-AJ-16-022-PL-C

BROSZURY O PRZYKŁADOWYCH PROJEKTACH EFRROW

ENRD publikuje broszury, w których prezentowane są dobre i interesujące przykłady projektów finansowanych w ramach EFRROW. Każde wydanie zawiera bardziej szczegółowy opis przykładowych projektów, które przyniosły oczekiwane rezultaty, i dotyczy konkretnego zagadnienia z zakresu rozwoju obszarów wiejskich. Broszury mają na celu przedstawienie osiągnięć w ramach EFRROW i zainspirowanie dalszych projektów. Broszury są publikowane w sześciu językach UE (EN, FR, DE, ES, IT i PL).

Wsparcia przedsiębiorczości na obszarach wiejskich



KF-AP-17-002-PL-C

Przejęcie do bardziej ekologicznej gospodarki obszarów wiejskich



KF-04-17-108-PL-C

Integracja imigrantów i uchodźców



KF-01-16-688-PL-C

JAK OTRZYMAĆ PUBLIKACJE UE

Publikacje bezpłatne:

- jeden egzemplarz:
w EU Bookshop (<http://bookshop.europa.eu>)
- kilka egzemplarzy (lub mapy, plakaty):
w przedstawicielstwach Unii Europejskiej (http://ec.europa.eu/represent_pl.htm)
w delegaturach Unii Europejskiej w krajach poza UE:
(http://eeas.europa.eu/delegations/index_pl.htm)
kontaktując się z Europe Direct (http://europa.eu/europedirect/index_pl.htm)
lub dzwoniąc pod numer 00 800 6 7 8 9 10 11 (numer bezpłatny w całej UE) (*).

(* Informacje są udzielane nieodpłatnie, większość połączeń również jest bezpłatna (niektórzy operatorzy, hotele lub telefony publiczne mogą naliczać opłaty).

Publikacje płatne:

- w EU Bookshop (<http://bookshop.europa.eu>)

ENRD on-line



Polub **ENRD** na Facebooku



Śledź **@ENRD_CP** na Twitterze



Oglądaj filmy **EURural** na YouTube



Dołącz do grupy dyskusyjnej **ENRD** w LinkedIn



ENRD Contact Point
 Rue de la Loi/Wetstraat, 38 (bte 4)
 1040 Bruxelles/Brussel
 BELGIQUE/BELGIË
 Tel. +32 2 801 38 00
 info@enrd.eu



Urząd Publikacji

<https://enrd.ec.europa.eu>



European Network for
 Rural Development